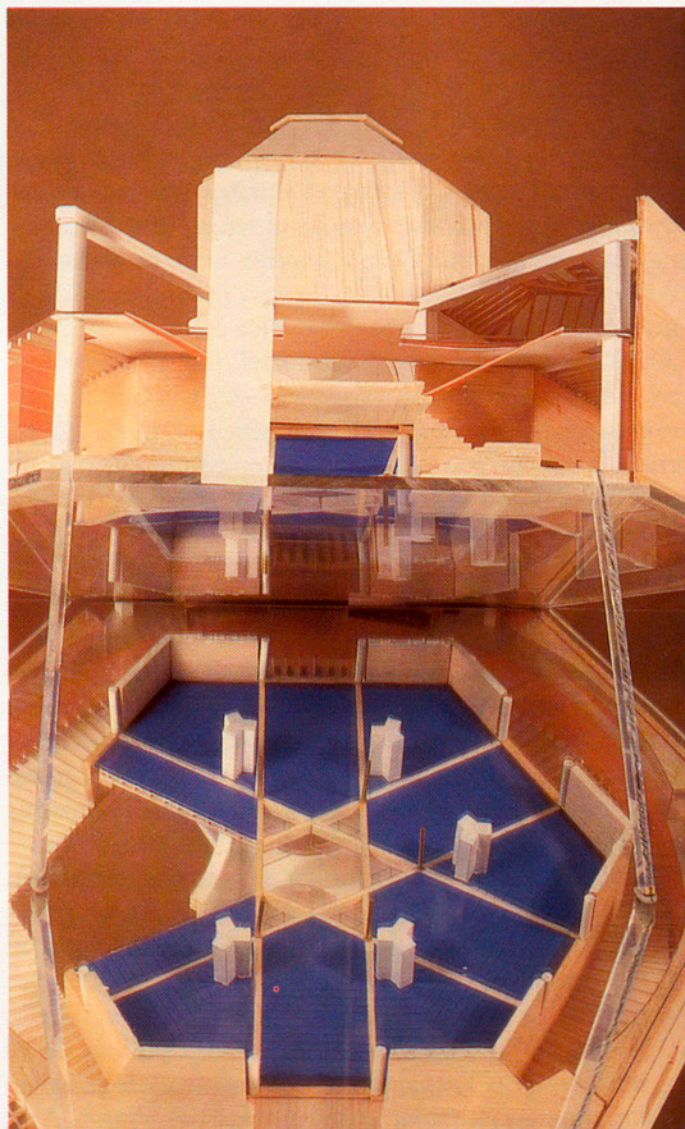


JORDI ROVIRA I PORT

DUES EXPOSICIONS PER COMMEMORAR UNA DENSA TRAJECTÒRIA DEDICADA A LA MUSEOGRAFIA I A LA INVESTIGACIÓ

EL 3 DE NOVEMBRE DE 1985 S'ACOMPLÍ el cinquantè aniversari de la inauguració del Museu d'Arqueologia de Barcelona, ara Museu Arqueològic, a la seva seu actual de l'antic Palau de les Arts Gràfiques de l'Exposició Internacional de 1929. El Museu Arqueològic de Barcelona és avui una institució prestigiosa de la Diputació de Barcelona que compta amb una trajectòria llarga i densa dedicada a la museografia i a la investigació arqueològica.

Per commemorar amb tota solemnitat aquest aniversari, la Corporació barcelonina ha volgut apropar el contingut i la tasca diària d'aquesta institució arqueològica a tots els barcelonins i catalans mitjançant l'organització de dues exposicions: una, sota l'epígraf *Pere Bosch Gimpera i el Museu Arqueològic de Barcelona. 50 Aniversari*, i la segona, amb el títol *El Museu Secret del Museu Arqueològic de Barcelona*. La primera d'aquestes mostres, oberta al públic a la capella de Santa Àgueda i al Saló del Tinell, de la plaça del Rei de Barcelona, entre els dies 20 de febrer i 31 de març, ha estat concebuda amb una doble finalitat. D'una banda, s'ha volgut que tothom rememori la figura i l'obra del professor Pere Bosch Gimpera, impulsor de l'arqueologia catalana, primer director del museu, rector de la primera Universitat Autònoma i conseller de Justícia de la Generalitat entre 1937 i 1939. D'altra banda, s'ha pretès mostrar al públic la història de la creació del Museu d'Arqueologia des dels seus precedents més antics del segle XVIII i els primers magatzems del XIX fins a arribar a la realitat de la institució actual. Per dur a terme aquest propòsit s'han exhumat documents fotogràfics d'arxiu que a la capella de Santa Àgueda recorden imatges del Museo Provincial de



MAQUETA DEL PROJECTE DE REFORMA DEL MUSEU ARQUEOLÒGIC

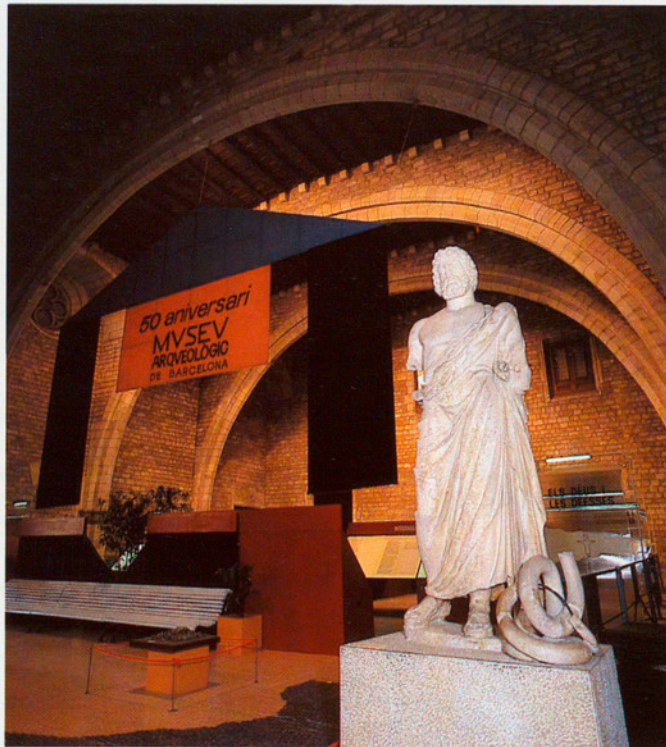


DAMUNT EL MAPA DE CATALUNYA HI HAVIA ALGUNES DE LES MAQUETES DELS MONUMENTS ARQUEOLÒGICS MÉS SIGNIFICATIUS

Antigüedades, creat l'any 1879, així com els museus d'Art i Arqueologia del parc de la Ciutadella, i les imatges de la reforma i la conversió del palau de les Arts Gràfiques de 1929 en l'actual Museu Arqueològic. Alhora, l'exposició ha volgut simbolitzar en el seu plantejament i disseny el territori sobre el qual treballaren el professor Bosch i el seu equip: el Principat, la zona del Baix Aragó, les Illes i el País Valencià. Amb aquesta finalitat hom disposà la confecció d'un gran mapa d'aquesta àrea geogràfica compost de quasi 300.000 petites rajoles, damunt del qual s'han col·locat un bon nombre de maquetes de la col·lecció del museu. Aquests elements simbolitzen el lligam estret entre la investigació arqueològica en uns territoris i en uns monuments determinats i la difusió dels treballs reproduïts a escala fets a l'abast de tots els públics.

Per concloure, la part final de la mostra del Tinell es compon de sis grans àmbits en els quals s'han exposat materials arqueològics de les col·leccions del museu: la tecnologia i l'utilatge, el món funerari i els seus objectes, l'abillament, la joieria i la perfumeria, els déus i les deesses, un repàs a la imatgeria religiosa, una selecció de materials procedents de les excavacions arqueològiques del museu, i, finalment, la ceràmica i els ceramistes des de la prehistòria a l'antiguitat. L'exposició es complementa amb la projecció de dos vídeos sobre les instal·lacions i les activitats de l'Institut de Prehistòria, i també amb una bateria de pantalles d'ordinador amb 100 opcions de joc informàtic.

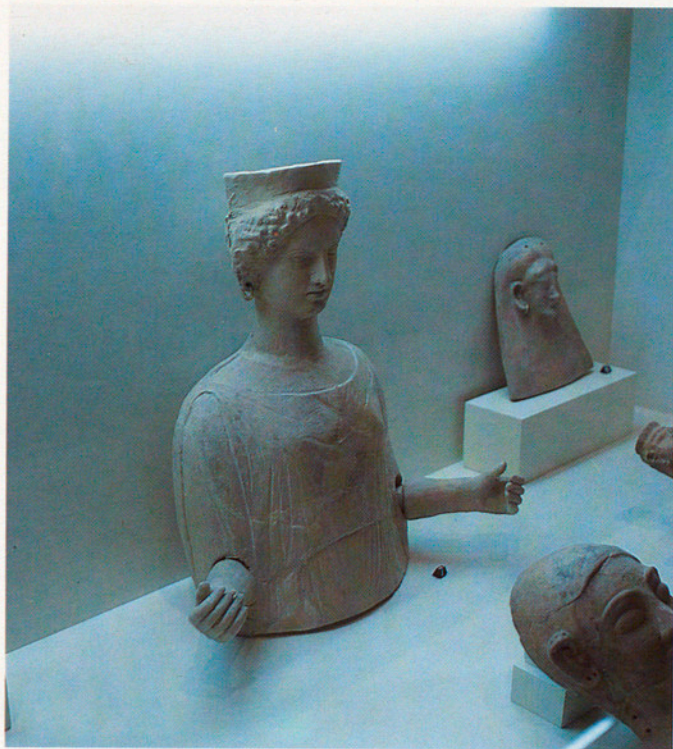
No cal dir que un dels atractius principals de l'exposició ha estat l'espai destinat a mostrar els plànols i la maqueta del projecte de reforma del Museu Arqueològic, obra de l'arquitecte Josep Llinàs. El pro-



EL DÉU DE LA MEDICINA ASCLEPI O ESCULAPI PRESIDIA L'EXPOSICIÓ

jecte de rehabilitació de l'edifici de la Corporació barcelonina pretén potenciar totes les possibilitats arquitectòniques de l'estructura originària de l'edifici, millorar-ne les instal·lacions i augmentar-ne considerablement l'espai útil. Alhora, el projecte museogràfic complementari aconseguirà la racionalització de la disposició de les col·leccions i, lògicament, la ubicació de totes les dependències del museu a les zones més adients, tot tenint en compte un gran nombre de factors propis de la museografia més actual.

D'altra banda, la segona exposició oberta en el mateix museu pretén, amb el seu disseny i contingut, convertir-se en un aparador permanent, al llarg de més d'un any, del contingut inèdit d'algunes col·leccions arqueològiques i, sobretot, en el marc on es podrà apreciar de forma sintètica el funcionament intern d'una institució com aquesta. Així, després d'una primera part en la qual els visitants podran seguir també les vicissituds històriques dels precedents del museu actual, amb abundant material gràfic referit a les diverses seus del museu des de les darreries del segle XIX, hom penetrarà en un recorregut ben estructurat, subdividit en àmbits, en els quals tant en vitrines com en plafons explicatius, plafons de transparències i vídeos, es trobaran exposades les següents col·leccions arqueològiques: en primer lloc, una mostra completa del monetari del museu amb monedes púniques, ibèriques, gregues, romanes i medievals, de les quals sobresurten, per l'espectacularitat, les diverses peces d'or romanes i medievals i el tresoret de 89 denaris d'argent trobat a Empúries. Seguidament, es pot contemplar la col·lecció d'ex-vots ibèrics de bronze, amb magnífics exemplars procedents dels santuaris de Castellar de Santisteban (Jaén) i de San Antonio



IMATGERIA RELIGIOSA I CERÀMICA PROCEDENTS DE LES EXCAVACIONS

el Pobre (Múrcia), entre d'altres. El tercer àmbit mostra una interessant col·lecció d'objectes ornamentals de bronze com ara collarets i braçalets o monedes de ferro anomenades *bijuele*, procedents de la Guinea Equatorial. A continuació, els visitants poden admirar alguns objectes de la col·lecció egípcia del museu de Barcelona: tapes de sarcòfag de fusta policromada, petites figures de bronze amb la representació de Baset, algunes escultures, etc.

L'àmbit cinquè i central està destinat a exposar l'estàtua monumental del déu Príap, trobada al barri barceloní d'Hostafrancs l'any 1848 i que no havia estat exposada públicament fins aquesta ocasió. El mateix ha succeït amb la resta de materials de temàtica eròtica que poden admirar-se en aquesta secció. Des de llàntries fins a vasos, amulets o objectes de bronze de gran qualitat artística, tot un ventall de materials amb representacions eròtiques i mitològiques constitueix el nucli d'aquest apartat titulat «*L'erotisme i la mitologia: dos components essencials del món antic*».

Ara bé, l'espina dorsal d'aquesta exposició està formada pels apartats destinats a mostrar les activitats i realitzacions dels diversos departaments del Museu Arqueològic. És precisament aquest conjunt d'instal·lacions especialitzades el veritable *museu secret* del nostre Museu Arqueològic, car la seva tasca enorme i prestigiosa massa sovint passa desapercebuda a la majoria de visitants no directament interessats. Així, doncs, l'exposició té com un dels seus objectius primordials donar a conèixer les característiques, el funcionament i els resultats d'aquesta sèrie d'instal·lacions que converteixen l'Institut de Prehistòria de la Diputació de Barcelona en un instrument cabdal de la museografia i la investigació arqueològica catalana.



Podem apreciar, així, la labor del gabinet artístic i del departament didàctic, la importància de la biblioteca especialitzada i les tasques de restauració i investigació dels laboratoris de restauració, físico-químic, paleoecològic i paleoantropològic.

Finalment, l'exposició del *museu secret* és completada amb l'edició d'un nou cartell, un altre catàleg, la contemplació al llarg de la mostra de tres vídeos i les instal·lacions de joc informàtic.

EL MUSEU ARQUEOLÒGIC I LA INVESTIGACIÓ ARQUEOLÒGICA DE LA DIPUTACIÓ DE BARCELONA

Vist tot això, és evident que cinquanta anys d'història museogràfica i arqueològica han hagut de tenir els seus alts i baixos, però també les seves realitzacions fonamentades sobre bases institucionals sòlides i arrelades. Creiem que aquest és un bon moment per fer una mica de recordatori del potencial investigador que al llarg dels anys ha demostrat la Corporació barcelonina amb un afany de servei comarcalista i d'ajuda al patrimoni realment encomiable.

Així doncs, cal no oblidar que, si bé nasqué en el marc de la Mancomunitat catalana, el Servei d'Investigacions Arqueològiques, el primer en el seu gènere de l'Estat espanyol i un dels primers d'Europa, fou un organisme de recerca arqueològica moderna creat i finançat des de l'inici per la Diputació de Barcelona, a instàncies del professor Pere Bosch Gimpera i de l'Institut d'Estudis Catalans. Aquest Servei inicià la seva tasca l'any 1915 i amb el suport de Prat de la Riba començà una acció de salvaguarda i investigació del



COL·LECCIÓ DE FLASCONS DE PERFUMERIA I ELEMENTS DEL MÓN FUNERARI

patrimoni arqueològic català que es concretà en l'excavació de desenes de jaciments. També, l'activitat del servei del professor Bosch i el seu equip, format per autodidactes o persones procedents de la universitat, es dirigí ben aviat a aquells territoris que foren considerats l'*hinterland* geogràfic i cultural del Principat: les illes Balears i les Pitiüses, el Baix Aragó i el País Valencià.

Darrere aquesta frenètica, però alhora ben programada activitat d'investigació arqueològica, hi havia el suport de la Corporació barcelonina que des de molt abans de la Mancomunitat havia sabut interpretar encertadament les necessitats imperioses de protecció del patrimoni arqueològic i artístic català. En aquest sentit, cal pensar que ja l'any 1862 la Diputació de Barcelona comprà el famós mosaic amb escenes de circ del Palau, i que, després de la creació, en col·laboració amb l'Ajuntament de Barcelona, de la Junta de Museus l'any 1907, la Corporació prengué l'històric determini d'adquirir les finques de les ruïnes d'Empúries i acordà d'iniciar les excavacions en el solar de l'antiga *Emporion* l'any 1908.

Malgrat que aquestes dades puguin semblar uns simples punts de referència per a la història de l'arqueologia a casa nostra, no són solament això, sinó molt més: són fites essencials del reconeixement de la importància del patrimoni arqueològic català i de l'arrencada del període més fèrtil de l'arqueologia catalana. Quan la Mancomunitat, després dels parèntesis de la dictadura de Primo de Rivera i la *dictablanda* de Berenguer, deixà pas a la Generalitat i a l'autogovern català, l'equip de Bosch Gimpera i el cabal d'experiència i de resultats dels seus treballs foren la base indispensable per a l'organització d'una magnífica es-

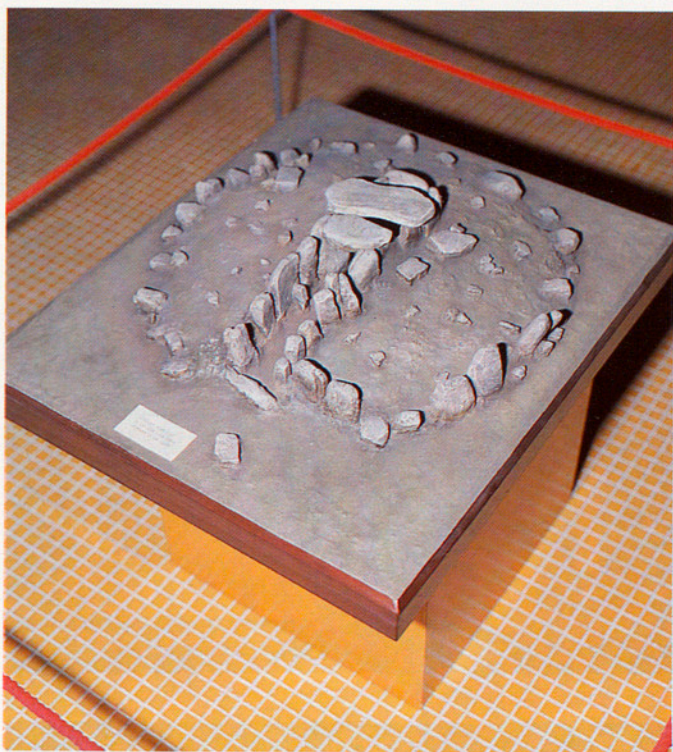


structura de recerca i control arqueològic a Catalunya que donà tots els seus fruits durant la guerra civil.

Amb l'ajuda de Puig i Cadafalch i de Ventura Gasol, Bosch Gimpera aconseguí l'any 1932 la creació d'un patronat del futur Museu d'Arqueologia. Després d'haver abandonat el projecte d'instal·lar el Museu al parc de la Ciutadella, car l'edifici fou ocupat pel Parlament català, Bosch cercà una seu definitiva per al museu tan anhelat i, després de sospesar pros i contres de tres indrets, finalment es decidí per l'edifici del Palau de les Arts Gràfiques de l'Exposició Internacional de 1929. Així, de 1932 a 1935, se succeïren les obres i les reformes que convertiren l'edifici *provisional* de Duran Reynals i de Pelai Martínez en una seu permanent per a les col·leccions arqueològiques catalanes que s'havien caracteritzat des de la darrereria del segle XIX pel seu peripatetisme.

La inauguració del museu el dia 3 de novembre de 1935 fou una autèntica fita de la museografia i de l'arqueologia a Catalunya. Malauradament, els esdeveniments immediatament posteriors i la guerra civil deturaren el ritme de modernització de les instal·lacions del museu i, lògicament, col·lapsaren el desenvolupament de la recerca arqueològica catalana.

A partir d'aquest moment, el Museu Arqueològic de Barcelona inicià una nova etapa que ha dut a la realitat actual. Avui, a la mateixa seu que Bosch aconseguí convertir en Museu Arqueològic, es troba l'herència material d'aquell primer *Servei d'Investigacions Arqueològiques* de l'any 1915. Amb els entrebancs de la història contemporània catalana, però també amb la suma lenta i inexorable de les realitzacions, la Diputació de Barcelona, hereva d'aquest enorme cabal de tradició de recerca, disposa d'un



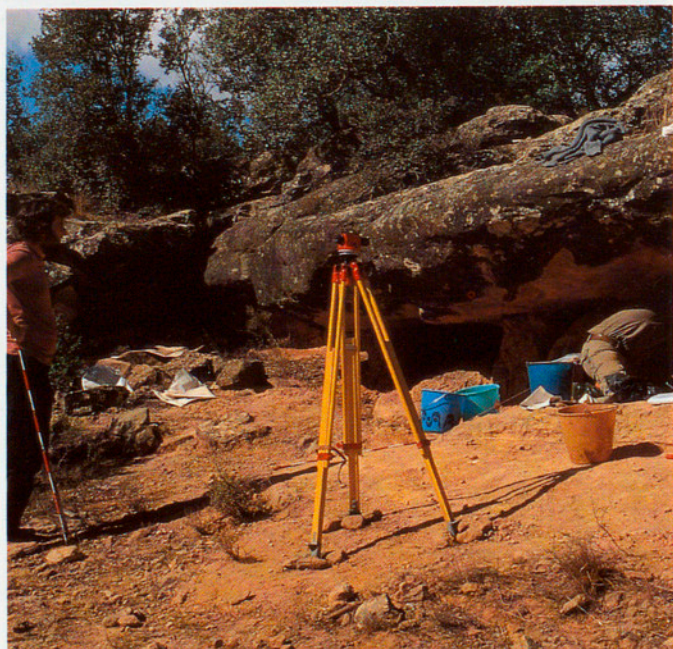
UNA DE LES MÉS DE 50 MAQUETES DE MONUMENTS ARQUEOLÒGICS I LA BATERIA DE PANTALLES D'ORDINADOR AMB 100 OPCIONS DE JOC INFORMÀTIC

conjunt d'instal·lacions amb un potencial museogràfic i investigador de primer ordre en el marc de Catalunya i de l'Estat espanyol. Així, l'antic *Servei* fou substituït l'any 1959 per l'Institut de Prehistòria i Arqueologia, creat per la Corporació que el dotà d'estatuts interns de funcionament, el 1962 i el 1971. Actualment, l'Institut de Prehistòria i Arqueologia de la Diputació de Barcelona està considerat com un dels principals complexos museogràfics i investigadors d'Europa. Està format pel Museu Arqueològic de Barcelona, el museu monogràfic i les ruïnes d'Empúries (Alt Empordà) i pel conjunt d'Olèrdola, a l'Alt Penedès. A les instal·lacions del Palau Arqueològic de Montjuïc trobem una biblioteca especialitzada amb més de 40.000 volums que intercanvia les publicacions científiques de l'Institut amb altres de més de 50 països d'arreu del món, i també hi ha una sèrie de departaments i laboratoris que són l'avantguarda de la recerca arqueològica a casa nostra. Així, encara que només siguin una mostra, val la pena parar esment en alguns aspectes dels departaments i la tasca de l'Institut. En el camp de les excavacions arqueològiques, actualment, aquesta institució realitza campanyes anuals en jaciments de primer ordre, molts dels quals són propietat de la Corporació barcelonina: Empúries (Alt Empordà), Olèrdola (Alt Penedès) i el Turó del Montgròs (el Brull, Osona). A més, efectua excavacions a vil·les romanes com la de l'Espelt (Òdena, Anoia) i ca l'Oller (Santa Perpètua de Mogoda), en establiments de l'edat del bronze i ocupacions musulmanes com és el cas del Tossal de Solibernat (Torres de Segre, Segrià) i en balms prehistòriques com l'anomenada Abric Vernet, a Sant Feliu de Codines (Vallès Oriental), i, finalment, en establiments ibèrics

com el de la Pena del Moro, de Sant Just Desvern (Barcelonès). A aquests jaciments cal afegir una llarga llista de quasi cinquanta jaciments arqueològics més que constitueixen el balanç numèric realment notable de les intervencions arqueològiques de la Diputació de Barcelona a Catalunya al llarg dels darrers deu anys, tal com vam tenir ocasió de veure amb motiu de l'exposició *L'Arqueologia i la nostra història*, organitzada pel Servei de Cultura de la nostra Corporació l'any 1983.

Tot aquests treballs responen a tres finalitats fonamentals. En primer lloc, investigar científicament aquells conjunts arqueològics dels quals té cura la Diputació per posar-los al servei de tots els ciutadans. En segon lloc, investigar en funció d'un programa amb dos objectius: el món indígena de Catalunya i l'impacte de les colonitzacions, i el naixement i l'evolució de l'urbanisme al Principat i territoris adjacents. Com a tercer i darrer objectiu, difondre els resultats de les recerques a nivell municipal i comarcal. Precisament aquest darrer punt és la pedra angular de l'actual política d'investigació de l'Institut en el marc d'una política global de l'Àrea de Museus de la Corporació barcelonina. D'aquesta manera, l'Institut recupera des del proppassat any 1985 la iniciativa d'acostar-se als problemes de patrimoni i arqueologia que puguin tenir les localitats properes als jaciments que estudia, i així assessora i duu a terme una política d'apropament entre la institució i els ciutadans d'un bon nombre de comarques catalanes.

No cal dir que, a més d'aquesta activitat directa que pretén una més gran integració del patrimoni arqueològic en els municipis, des del Museu Arqueològic de Barcelona es realitza una tasca de restauració del pa-



LES EXCAVACIONS ARQUEOLÒGIQUES A EMPÚRIES, UNA FONT INESGOTABLE D'INFORMACIÓ HISTÒRICA.



LES EXCAVACIONS EN JACIMENTS PREHISTÒRICS: A LA RECERCA DE LES ARRELS MÉS REMOTES DELS CATALANS

trimoni i d'investigació de programes d'abast general a tot el Principat. Només cal esmentar a tall d'exemple el programa de reconstrucció del mapa de paleovegetació, paleopaisatge i paleoclima de tot el Principat de Catalunya que ja fa dos anys que funciona i ha donat uns resultats molt interessants. D'aquesta manera, des de la seva seu del Museu Arqueològic, l'Institut de Prehistòria esmerça l'esforç dels seus tècnics i dels seus laboratoris —de restauració, paleoantropològic, físico-químic, paleoecològic, etc.— en programes de gran volada investigadora o en intervencions puntuals en jaciments concrets. La difusió dels resultats, mitjançant l'elaboració de vídeos, material didàctic i la realització de conferències, cursos i visites programades, ajudarà a complir la funció social de la disciplina arqueològica i de la museografia de retornar



LA BIBLIOTECA DE L'INSTITUT DE PREHISTÒRIA I ARQUEOLOGIA: MÉS DE 40.000 VOLUMS AL SERVEI DE LA INVESTIGACIÓ ARQUEOLÒGICA CATALANA.

a tothom l'essència dels treballs de recerca sobre les restes dels nostres avantpassats. La història local, la comarcal i, fins i tot, la nacional tenen en les institucions de la Diputació de Barcelona uns centres de portes obertes que pretenen, dia a dia, amb programació i feina constant, la protecció, investigació i difusió del nostre patrimoni històric. Així, després de cinquanta anys, des de la mateixa seu que escollí Bosch Gimpera i després de l'aggiornamento necessari, els tres museus de l'Institut, i per davant de tots el Museu Arqueològic, inicien amb tota la il·lusió i empenta, el repte dels propers cinquanta anys, al servei de l'arqueologia catalana i, per tant, al servei de les arrels dels municipis i comarques de Catalunya.

JORDI ROVIRA I PORT

Director del Museu Arqueològic de la Diputació de Barcelona