

MANCOMUNITAT
DE CATALUNYA
CRÒNICA OFICIAL



SUMARI

	<u>Planes</u>		<u>Planes</u>
El descabellament de l'obra mancomunada.....	33	Acció Social Agrària.....	49
PRESIDÈNCIA.....	34	Secció de Terra campa.....	49
Assumptes generals.....	34	Servei d'Enologia i Viticultura.....	49
Visites i assistència a actes.....	34	Secció d'Arbres fruiters.....	49
CULTURA I INSTRUCCIÓ.....	34	Laboratori químic del Departament d'Agricultura	50
<i>Centres acadèmics.....</i>	<i>34</i>	Acció Social Agrària.....	50
Institut d'Estudis Catalans.....	34	Serveis de Ramaderia.....	52
<i>Museus, Biblioteques i Arxius.....</i>	<i>35</i>	Concurs cavall de Puigcerdà.....	52
Escola Superior de Bibliotecàries.....	35	Concurs cavall de l'Alt Empordà.....	53
Biblioteques Populars.....	35	Per la carn bona i barata.....	53
Biblioteca Popular de Terrassa.....	36	OBRES HIDRÀULIQUES I DE SANEJAMENT.....	53
» » de Figueres.....	36	TELÈFONS.....	54
» » de Pineda.....	36	<i>Vària.....</i>	<i>54</i>
Junta de Museus de Barcelona.....	36	Report dels treballs en curs.....	54
Escola Superior de Bibliotecàries.....	37	La Companyia de Telèfons i la Mancomunitat.....	54
Biblioteca de Catalunya.....	37	FERROCARRILS.....	55
Biblioteca Popular de Sallent.....	38	Estudi i aprovació de projectes.....	55
» » de Vendrell.....	38	<i>Vària.....</i>	<i>55</i>
» » d'Olot.....	38	Treballs en curs i obres acabades.....	55
» » de Borges Blanques.....	38	Junta d'obres del ferrocarril de Reus a Montroig.....	55
» » de Canet de Mar.....	38	CARRETERES, CAMINS I PONTS.....	56
<i>Serveis científico-administratius.....</i>	<i>39</i>	Construccions.....	56
Mapa geogràfic de Catalunya.....	39	Reparació i conservació.....	57
Conservació de monuments.....	39	Expropiacions.....	58
Oficina d'Estudis Jurídics.....	39	Subhastes.....	59
<i>Ensenyament.....</i>	<i>39</i>	Adquisicions de maquinària.....	59
Cursos monogràfics d'alts estudis i d'intercanvi.....	39	Personal.....	60
Seminari de Filosofia i Psicologia.....	40	<i>Vària.....</i>	<i>60</i>
Ensenyament normal.....	40	Assenyalament del camí de Setcases a la Portella	60
Ensenyament primari.....	40	de Mantet.....	60
Escola Professional per la Dona.....	41	Inspeccions i visites.....	61
Escola Local d'Indústries de Canet de Mar.....	41	BENEFICÈNCIA I SANITAT.....	62
Escola Elemental del Treball.....	41	<i>Beneficència.....</i>	<i>62</i>
Universitat Industrial de Barcelona.....	42	Personal.....	62
Escola Elemental del Treball.....	42	Establiments de Beneficència de Girona.....	62
Institut d'Electricitat i Mecànica aplicades.....	43	» » de Lleyda.....	62
Escola Catalana d'Art Dramàtic.....	43	Manicomis.....	63
Escola d'Alts Estudis Comercials.....	43	<i>Vària.....</i>	<i>63</i>
Extensió d'Ensenyament tècnic.....	44	Juntes de Govern dels Establiments de Benefi-	63
<i>Vària.....</i>	<i>44</i>	cència:	63
Ensenyaments organitzats de la Mancomunitat.....	44	Barcelona.....	63
AGRICULTURA.....	45	Girona.....	64
<i>Escola Superior d'Agricultura.....</i>	<i>45</i>	Tarragona.....	64
Secció d'Ensenyament Postal de l'Escola Super-	46	Lleyda.....	64
rior d'Agricultura.....	46	<i>Sanitat.....</i>	<i>66</i>
Curset d'Avicultura i indústries anexas.....	46	Report dels treballs en curs del Servei de Sanitat.....	66
Conferències.....	46	HESENTA.....	67
Projecte de reorganització de l'Escola Superior	47	Pressupostos.....	68
d'Agricultura.....	47	Caixa de Crèdit Comunal.....	68
<i>Escola de Zootècnia.....</i>	<i>48</i>		
<i>Serveis tècnics d'Agricultura.....</i>	<i>48</i>		
Laboratori de Patologia vegetal.....	48		
Personal.....	49		

CRÒNICA OFICIAL



MANCOMUNITAT DE CATALUNYA

ANY I

NOVEMBRE MCMXX

Núm. 2

EL DESCABDELLAMENT DE L'OBRA MANCOMUNAL

El primer número d'aquesta CRÒNICA OFICIAL hagué de causar una certa sorpresa a aquells que no coneixien, o que coneixien poc, l'obra de la Mancomunitat de Catalunya. La multiplicitat de les Seccions, l'aplegament de dades tan vàries i nombroses, oferia, de bon principi, la visió d'una obra vasta, coherent i ascendent, descabdellant-se, segons un ritme propi i d'una manera gradual, sense les preses de la improvisació, sense les pauses de la desorientació.

Aquesta creixença de l'obra mancomunada es manifesta igualment en tots els ordres, tant en l'econòmic com en el tècnic, tant en l'administratiu com en el cultural. Les institucions creades dins la Mancomunitat i als seus volts són joves encara, però tenen ja aquella fortitud i aquella normalitat que els ve del fons espiritual de la nostra terra, damunt la qual signifiquen el relligament d'una obra antiga i gloriosa, que s'havia trencat sota el cop de les adversitats històriques. Així, les institucions de la Mancomunitat de Catalunya tot just creades, han

pogut merèixer les lloances d'eminents homes de ciència estrangers, que han vingut novellament a Barcelona per a exercir entre nosaltres llur savi mestratge.

Un dels més assenyalats objectes d'aquesta CRÒNICA és el de mostrar, amb una simple exposició de fets i de dades, el descabdellament de l'obra mancomunada, que creix i arrela a despit de totes les estretors del seu camp d'acció oficial.

Un R. D. constitueix la base legal de la Mancomunitat de Catalunya. Meravella seria que damunt aquesta base, frèvola en si mateixa, poguessin alçar-se els amples i alts murs del seu edifici. En veritat, la base del nostre organisme és més fonda. Consisteix en la tradició de Catalunya, en la voluntat dels catalans d'avui, en el daler constant del nostre poble, que sent la necessitat d'instruments administratius i polítics per a realitzar la seva acció de progrés. Per això dins un continent modestíssim, pot encabir-se un contingut vital i dens.

PRESIDÈNCIA

ASSUMPTES GENERALS

Acords del Consell Permanent

Aprovà el Consell:

El projecte pressupost per a la construcció d'un armari destinat a la Sala de Sessions, presentat per la casa Galeries Laietanes, que ascendeix a la quantitat de 2,950 pessetes, essent de tots els projectes presentats i controlats per D. Lluís Planas, Arquitecte de la Secció d'Instrucció pública de la Mancomunitat, el de més bon preu i millor avinentesa.

Atenent precis formulats a la Presidència, interessar del Ministeri de Foment que s'apliqui a la província de Girona el règim que es segueix en la de Barcelona per a l'adquisició de farina, per tal de conjurar el perill en què es troben molts pobles d'aquella província, de quedar-se sense pa.

Pendre esment de diverses protestes dirigides al senyor President de la Mancomunitat, contra el nomenament d'Alcaldes de R. O., fet pel Govern en diverses poblacions de Catalunya, i fer-se ressò de totes aquestes protestes prop del senyor President del Consell de Ministres.

Pendre esment d'una petició formulada en nom d'alguns venedors al detall interessant l'estudi de les mesures a pendre per a facilitar les transaccions perturbades per la manca de calderilla, i passar aquesta petició a informe de la Ponència d'Hisenda, a l'objecte de la proposta d'acord que calgui pendre.

(Sessió del dia 4 de novembre de 1920.)

S'enterà el Consell de la resposta del President del Consell de Ministres al telegrama que, per acord de la sessió de la setmana anterior, se li trameté, protestant del nomenament d'Alcaldes de R. O., i disposà que es trametés còpia de la comunicació del Sr. Dato a tots els pobles que, per aquest motiu, havien exposat les seves queixes a la Mancomunitat.

(Sessió del dia 5 de novembre de 1920.)

Donar-se per enterat de les manifestacions de la Presidència referents a la resposta del Ministre de Foment al telegrama que se li dirigí, en compliment d'un acord de la setmana anterior, interessant que fos aplicat a la província de Girona el règim que es segueix a la de Barcelona per a l'adquisició de farines.

Nomenar el senyor Diputat D. Joan M. Roma, com adscrit, en funcions d'assessoreria, al servei de la CRÒNICA OFICIAL DE LA MANCOMUNITAT DE CATALUNYA.

(Sessió del dia 10 de novembre de 1920.)

VISITES I ASSISTÈNCIA A ACTES

El Conseller-ponent d'Instrucció pública assistí en representació de la Mancomunitat, a les festes commemoratives de Jaume el Desdítat, darrer comte d'Urgell, celebrades el diumenge, dia 31 d'octubre, a Balaguer.

El diumenge dia 6, el Sr. Vidal de Llobatera i el Sr. Marquès, acompanyats del Cap del Ceremonial, assistiren a l'Homenatge als catalans d'Amèrica que l'Associació Protectora de l'Ensenyança Catalana dedicà al Dr. Aleu al Parc de Barcelona. El representant de la Mancomunitat presidí la taula del lunch d'honor ofert al Dr. Aleu i altres catalans d'Amèrica, presents a l'acte. Feren ús de la paraula el President de la Protectora, Sr. Folguera i Duran, Dr. Aleu i el representant de l'Ajuntament, D. Carles de Fortuny, i, finalment, el Sr. Vidal en nom de la Mancomunitat.

El senyor President de la Mancomunitat, acompanyat del Cap del Ceremonial i del senyor Secretari particular, va assistir a la funció que el Consulat de França va donar a Eldorado a benefici dels invàlids de la guerra i en celebració del segon aniversari de l'armistici.

El Sr. Vidal de Llobatera assistí a la repartició de premis que Nostra Parla efectuà a l'Ateneu Barcelonès.

CULTURA I INSTRUCCIÓ

CENTRES ACADÈMICS

Notícies i documents

INSTITUT D'ESTUDIS CATALANS

SECCIÓ DE CIÈNCIES

Conferències. — El Sr. Pi i Suñer, en la sessió del dia 17 de novembre, per encàrrec de l'altre membre de la Secció, D. Esteve Terradas, donà compte d'una

sèrie de trenta conferències que l'últim pensa donar a l'Institut d'Estudis Catalans, sobre «Relativitat i les noves teories del coneixement», a partir del dia 1.º de desembre. La Secció acordà haver-se'n enterat amb satisfacció i publicar l'oportú anunci als diaris de la localitat.

A les esmentades conferències, que seran donades els dijous, a tres quarts de set, i els diumenges, a les deu, s'han inscrit fins ara quaranta vuit persones. Començaran, com a introducció, per l'estudi dels tractats de Born i de Weyl, així com les noves orientacions assenyalades en el Congrès de Nanheim i les més recents publicacions de matemàtiques i física teòrica.

SECCIÓ FILOLÒGICA

Extracte dels actes corresponents al mes de novembre. — Dia 4. Assisteix a la sessió el Sr. Resurrecció Azkue, president de l'Acadèmia basca, el qual dona compte dels treballs que realitza aquesta corporació.

El Sr. Ruyra comunica paraules recollides a Blanes. S'acorda convocar per a la sessió vinent el senyor President de la Mancomunitat de Catalunya, per tal com s'hi hauran probablement de pendre acords que suposaran un augment en les despeses de la Secció.

Dia 11. El senyor Tresorer dona compte de la liquidació del pressupost de l'any anterior. Els ingressos han estat de 64,588'84 pessetes i les despeses de 60,390'37 pessetes, superant aquells als calculats i essent menors aquests a l'expressada xifra.

S'acorda un subsidi extraordinari de 2,000 pessetes pel que resta de l'any econòmic al personal de les Oficines lexicogràfiques i de les Oficines de correcció.

Dia 18. El Sr. Fabra parla del prefix *a* en determinats verbs (com *afigurar-figurar*), manifestant-se partidari de preferir, en general, el verb desproveït de prefix, així com de la supressió del prefix *es* en mots com *escobertes*, *esclofolles*, etc.

Dia 25. Són estudiades les paraules *condiciar*, *acorar*, *acorador*, *acórrer*, *acost*, *acotar*, *acotxat*, *aquistar*, *acràcia*.

Els Srs. Nicolau i Segalà són encarregats d'activar la publicació del diccionari hebreu-llatí-català confeccionat pel Sr. F. Barjau.

SECCIÓ HISTÒRICO-ARQUEOLÒGICA

El senyor President comunica haver rebut del Professor Adolf Schulten la còpia d'una làpida de Mitilene que fa referència a Tarragona. Es tracta d'una inscripció contenint el decret que estableix el culte a August i que s'havia de fixar en determinats edificis que s'hi esmenten. Entre ells es troba el temple de Tarragona.

També presenta el dibuix d'unès inscripcions gregues, en mosaic, trobades en dues cases emporitanes.

Comunica, demés, la troballa feta a València d'un mosaic amb la representació de les Muses, així com la publicació d'un estudi relatiu a Santa Maria del Mar, fet pel Sr. B. Bassegoda, per tal que se'n parli en la Crònica de l'Anuari pròxim.

Mn. Joan Sarràte, arqueòleg rossellonès, director de la *Revue Catalane*, de Perpinyà, invità el Sr. Puig i Cadafalch a examinar les obres que s'estan fent actualment a Sant Joan el Vell i a Nostra Dona del Córrec, amb les quals es posen al descobert algunes parts abans tapades. Aquests monuments són d'un estudi certament difícil. M. Mayeux sembla haver arribat a posar en clar la llur disposició, però serà interessant conèixer els nous elements que els treballs actuals permetin descobrir.

Es dona compte de la mort de D. Lluís Tramoyeres, el benemèrit investigador de l'art valencià. S'acorda consti en acte el sentiment per la seva pèrdua i fer-ne una nota bio-bibliogràfica en la Crònica de l'Anuari.

El Sr. Sagarra presenta uns fragments de ceràmica trobats a la superfície, al castell de Monclús, els quals poden indicar l'existència d'un nucli de població ibèrica en aquell lloc.

Dona compte igualment de l'existència a Sant Feliu de Pallerols d'una interessant col·lecció de destrals de pedra, procedent d'aquella localitat, que ha anat formant el metge del poble Dr. Bosch.

El Sr. Rubió presenta una memòria, redactada per D. Ignasi González Llubera, que ha estat fins fa poc pensionat per l'Institut per a estudis rabítics, donant compte dels treballs que ha realitzat a París i a Londres.

Actualment el Sr. González és professor d'espanyol a Belfast (Irlanda), on continua també treballant sobre la història literària dels hebreus.

Parla també de l'aparició de l'obra del Sr. Canonge Puig sobre *Pere de Lluna (Benet XIII)*, llibre que és fruit d'una sèrie d'anys d'investigació i que és una bona aportació a la història eclesiàstica de Catalunya. El Sr. Rubió ha pogut comprovar la relació de molts personatges citats en la susdita obra amb alguns que surten en els *Documents per l'història de la cultura catalana mig-oval*. Aquests nous elements els aprofitarà en el próleg del volum segon, pròxim a publicar-se, de l'esmentat diplomatar.

La Secció ha pres coneixement amb satisfacció dels articles publicats al *Moyen Age* i a la *Chroniques des Arts et de la Curiosité* sobre el volum tercer de l'*Arquitectura Romànica a Catalunya*; altre aparegut en el *Bulletin Hispanique* sobre els *Textos de Dret català* del Sr. Valls; així com d'un estudi que M. Fabre ha publicat en *The Romanic Review* sobre una poesia del trobador Pere Cardenal, valent-se d'un ms. de la Biblioteca de Catalunya.

El Sr. Alós dona compte de l'estat del canvi de publicacions de l'Institut amb corporacions estrangeres: de Montecassino, París, Nord Amèrica, etc.

El Sr. Jeroni Martorell, director del Servei de conservació de Monuments ha exposat a la Junta diversos assumptes relacionats amb el funcionament del Servei.

S'ha tractat de diversos temes relacionats amb la Crònica de l'Anuari que està pendent de publicació i amb altres publicacions de la Secció.

Ha estat present en una de les sessions l'historiador rumanès Sr. Marinescu, el qual ha passat una temporada a Barcelona estudiant en els nostres arxius la documentació relativa a les relacions del regne d'Aragó amb els pobles orientals.

MUSEUS, BIBLIOTEQUES I ARXIUS

Acords del Consell Permanent

ESCOLA SUPERIOR DE BIBLIOTECÀRIES

Acordà el Consell:

Consignar a l'Escola Superior de Bibliotecàries la quantitat de 250 pessetes, per a atendre l'augment de sou de la Srta. Consol Pastor, que exerceix d'Auxiliar en l'esmentada Escola, a càrrec de la partida núm. 132 del Pressupost vigent.

Consignar 112 pessetes amb 50 cèntims a favor de D. Jaume Massó Torrents, en concepte dels honoraris corresponents al mes d'octubre de l'any actual, que com a Professor de Literatura catalana antiga a l'Escola Superior de Bibliotecàries té devengats, a càrrec al cap. 1.^o de l'anex número 24, modificat per Intervenció.

Consignar 250 pessetes a favor de D. Lluís Nicolau d'Olwer, en concepte dels honoraris corresponents al mes d'octubre de l'any actual, que com a Professor de Llengua grega (segon curs) a l'Escola Superior de Bibliotecàries, té devengats, a càrrec al cap. 1.^o de l'anex núm. 24, modificat per Intervenció.

(Sessió del dia 25 de novembre de 1920.)

BIBLIOTEQUES POPULARS

Acordà el Consell:

Demanar a la Junta de la Biblioteca de Catalunya que autoritzi el seu personal catalogador de les Biblio-

teques de Barcelona per a la catalogació dels llibres existents en les diverses dependències tècniques i administratives de la Mancomunitat, considerant-se aquests llibres als efectes de l'inventari propietat de la Biblioteca general de Catalunya, i estenent-se un doble exemplar del catàleg a distribuir, una còpia a la Biblioteca i una altra còpia a la dependència respectiva.

(Sessió del dia 17 de novembre de 1920.)

Fixar els sous de les Bibliotecàries de la Mancomunitat en 2,300 pessetes anuals, per les que exerceixen el càrrec de Directora de Biblioteca, i 2,000 pessetes anuals per les Auxiliars, d'acord amb el Reglament de Biblioteques, i a percebre, des del 1.º d'octubre proppassat.

Pixar en 700 pessetes anuals la quantitat pel servei de porteria de les Biblioteques Populares, a comptar des del 1.º d'octubre proppassat.

Destinar la quantitat de 2,750 pessetes per a atendre els augmentos de sous de les Bibliotecàries que no el percebeixen de cap pressupost especial, i 900 pessetes per l'augment en els serveis de porteria de les Biblioteques Populares, a càrrec ambdues quantitats de la partida 132 del Pressupost vigent.

Consignar la quantitat de 250 pessetes per a atendre l'augment de sou de la Srta. Montserrat Comas i Corbera, que exerceix en la Biblioteca del Consell de Pedagogia, amb càrrec a la partida núm. 132 del Pressupost vigent.

(Sessió del dia 25 de novembre de 1920.)

BIBLIOTECA POPULAR DE TERRASSA

Acordà el Consell:

Aprovar el projecte de la Biblioteca Popular que ha d'ésser construïda a Terrassa, i el pressupost de les obres que ascendeix a 59,159 pessetes, acordant que es formulin les oportunes Bases per a la subhasta a celebrar en son dia, sempre que el Municipi de Terrassa estigui al corrent de pagament exigibles amb la Diputació i amb la Mancomunitat.

Declarar excident, a petició de la interessada, amb tots els drets que li confereix l'art. 36 del Reglament de Biblioteques, a partir del dia 16 del present mes, la Srta. Francesca Farró i Orella, del seu càrrec de Bibliotecària adscrita al servei central de Biblioteques Populares, que obtingué per concurs, manifestant-se el Consell enterament satisfet de les tasques realitzades per l'esmentada senyoreta.

(Sessió del dia 18 de novembre de 1920.)

BIBLIOTECA POPULAR DE FIGUERES

Acordà el Consell:

Designar els senyors Diputats D. Josep Grañé i D. Albert de Quintana, per a assistir a la subhasta de les obres de construcció de la Biblioteca Popular de Figueres, que es celebrarà simultàniament a Barcelona i a Girona, el propi dia 25, a les dotze del matí.

(Sessió del dia 18 de novembre de 1920.)

BIBLIOTECA POPULAR DE PINEDA

Acordà el Consell:

Designar el Diputat Sr. Grañé per a assistir a la subhasta de les obres de construcció de la Biblioteca Popular de Pineda, que es celebrarà en aquest Palau de la Generalitat el mateix dia 25, a les onze del matí.

(Sessió del dia 18 de novembre de 1920.)

Notícies i documents

JUNTA DE MUSEUS DE BARCELONA

Extracte de la reunió ordinària celebrada el proppassat 29 d'octubre. — Fou presidida per l'Il·ltre. Sr. D. Josep Llimona, amb assistència dels Il·lustres senyors vocals D. Lluís Nicolau d'Olwer, D. Josep Barbey, D. Antoni Rubió i Lluch, D. Josep M.º Bassols, D. Jaume Bofill i Matas, D. Santiago Andreu, D. Manuel Rodríguez Codolà, D. Ricard Canals, D. Lluís Masriera, D. Jeroni Martorell, D. Francesc Pujols i el Secretari, prenent-se, entre altres menys remarcables, els següents acords:

Aprovar l'acte de la sessió anterior, corresponent al dia 2 de juliol proppassat, i també la comunicació sotscrita per D. Lluís Nicolau d'Olwer, com a President accidental que ha actuat, per absència del Sr. Llimona, durant el període estiuenc de vacances, en el qual document dóna compte dels assumptes tramitats i disposicions preses durant el mencionat temps.

Haver-se enterat dels següents notificats acords Consistorials: Cedint la nau central del Parc al Comitè Ejecutivo de la Exposició Internacional de Navegació e Industrias Marítimes, mitjançant la reparació de l'edifici i abonament d'una subvenció municipal; confiant la inspecció de les obres que han de fer-se a l'església de l'ex-ciutadella, prenent-se nota de la moció d'un dels senyors vocals amb la idea de què es procurés utilitzar aquell edifici per a instal·lar-hi una mena de Museu Carnavalet, per a la qual cosa compta Barcelona amb prou elements històrics i de tradició, que podrien formar col·leccions força atractives; donant possessió a la Junta del nomenat Pavelló regi del Parc, acordant-se ocupar-lo seguidament, fent-ne casal de la Junta, amb les Oficines i la Biblioteca, a reserva de portar-hi en son dia la institució dels Amics del Museu, i procurant que tan aviat com sia possible es desembaraci la part baixa del Pavelló que té interinament ocupada el Cos Municipal de Bombers; concedint el Palau de Belles Arts, des del 1.º de gener pròxim a últim de febrer, per a l'Exposició oficial d'Art Belga.

Tenir en compte de bon grat i complimentar oportunament la comunicació de la Mancomunitat de Catalunya, referent a la informació que demana per a la seva CRÒNICA OFICIAL.

Aprovar, de conformitat, i que es satisfacin les despeses ocasionades, segons comunicació de la Comissió mixta encarregada de la restauració del castell de La Geltrú, amb motiu de l'acte solemne d'inauguració i remesa oficial a l'Ajuntament de Vilanova del dit castell restaurat.

Deixar sobre la taula, per a son examen, els estats generals de comptes que remet amb els respectius comprovants l'abans esmentada Comissió mixta, relatiu a les obres de restauració i reconstrucció del dit castell.

Haver-se enterat amb agraïment del donatiu que ha fet la Junta Superior de Excavaciones y Antigüedades, de Madrid, de les Memòries publicades per la mateixa.

Transmetre a la Comissió especial d'Excavacions les comunicacions rebudes successivament de l'Oficial encarregat dels treballs d'excavació a Empúries, donant compte setmanal de l'import dels jornals esmerçats en els susdits treballs, des del dia 30 de juliol fins a la data.

Acceptar, de conformitat, la proposta que fa el senyor President de la Comissió delegada de la Junta a l'Escala, de D. Eugeni Juhè i Bruguera per al càrrec de tresorer d'aquella entitat, en lloc de D. Josep Sureda i Callol, qui morí fa poc, i comunicar-ho a la Comissió especial d'Excavacions per als corresponents efectes.

Haver-se enterat, de conformitat, de què, en virtut de notificació del Jutjat del districte de La Llotja, s'ha hagut de retornar a D. Jordi Pinazo el quadre atribuït a Zurbaran, representant Sant Francesc, i també un retrat de sacerdot, dipositats des dels anys 1909 i 1910 per D. Antoni Pinazo.

Determinar en ferm l'adquisició a D. J. Cuadreny, de dos plats de ceràmica hispano-àrab, amb destinació a les col·leccions del Museu.

Aprovar la liquidació dels cabals provincials, relatius a Museus i Excavacions d'Empúries, comprensiva de l'exercici econòmic 1919-1920, remesa per l'ex-tresorer D. Josep Rogent i Pedrosa i donar-li el curs corresponent.

Consignar la pena que causa que, amb motiu de la seva jubilació per raó d'edat, es vegi la Junta privada de l'estimable cooperació dels funcionaris D. Carles Pirozzini, secretari de la Junta, i D. Carles de Bofarull, Director dels Museus, quins amb tan zel i encert venien exercint els seus respectius càrrecs, i molt especialment respecte del primer, dels quals mèrits, qualitats i grans serveis a la ciutat, a l'art i a la cultura barcelonina se'n féu calorós i merescut elogi, i acceptant de bon grat la proposta de l'Excm. Corporació Municipal, conferir-li la designació de vocal honorari de l'entitat.

En virtut de què, a partir del dia 1.^o de novembre, queda vacant el càrrec de Director del Museu, i atenent-se a unes bases anteriorment acordades per la Junta, segons les quals quan calgui suplir al dit Director s'ha de fer amb el funcionari tècnic de major categoria, s'acordà conferir en interinitat aquest càrrec a D. Joaquim Folch i Torres, en el qual concorreix la circumstància esmentada.

ESCOLA SUPERIOR DE BIBLIOTECÀRIES

El dia 1.^o de novembre, l'il·lustre senyor Secretari del Departament de l'Ensenyament Tècnic i Professional donà possessió al Sr. D. Lluís Segalà Estalella del càrrec de Professor de la càtedra de Llengua llatina (primer i segon curs) i nocions de Llengua grega, i el senyor Director accidental en donà als Srs. D. Rafael Campalans i Puig, D. Manuel de Montoliu, D. Carles Riba i Bracons, D. Ramon d'Alós, D. Jordi Rubió Balaguer, D.^a Maria Lois López, D. Josep Martí Sabat, respectivament, dels càrrecs de Professors de les càtedres de Coneixements generals de les Ciències pures i aplicades i de la seva classificació, Literatura catalana moderna, Literatura general, Bibliografia, Bibliologia, Direcció de pràctiques i Biblioteconomia, Preparació per l'ingrés, i Ètica, Dret usual i Institucions fonamentals de Dret català.

El dia 13 hi hagué reunió de Professors, prenent-se els següents acords: fer constar amb acte el sentiment amb què el Claustre s'assabenta de la mort de la senyoreta Montserrat Plandiura, alumna del segon curs d'aquesta Escola; aprovar l'horari; que quan la senyoreta que disfrutí la beca concedida per l'Excm. Ajuntament es revalidi o, per no aprovar el curs, perdi el dret a gaudir-la, s'annunci de seguida un nou concurs per a adjudicar-la a una altra alumna pobre i amb mèrits suficients per a obtenir-la; fer constar amb acte l'agraïment del Claustre al senyor Director de l'Escola pels importants donatius fets per l'esmentat senyor a la Biblioteca de la mateixa; demanar que es vulguin encarregar de donar conferències en l'Escola els senyors D. Antoni Rubió i Lluch, D. Jaume Massó Torrents i D. Lluís Nicolau d'Olwer; es donà compte d'haver estat encomanada la substitució de la senyora Professora del curs preparatori a la Srta. Maria Montaner. Assistiren a la reunió els Srs. D. Lluís Segalà (president)

D. Jordi Rubió, D. Rafael Campalans, D. Carles Riba, D. Ramon d'Alós, D. Josep Martí Sabat, D.^a Maria Montaner i D.^a Consol Pastor (secretària).

—Amb motiu de la reunió a Barcelona de les senyoretas Bibliotecàries de Catalunya els dies 20, 21, 22 i 23 del mes de desembre pròxim tindran lloc els següents actes:

Dia 20, a les sis de la tarda. — Salutació a l'Excel·lentíssim Sr. President de la Mancomunitat de Catalunya. (Lloc de reunió: Saló de Sant Jordi del Palau de la Generalitat.)

Dia 21, a dos quarts de deu del matí. — Conferència pel Sr. Jaume Massó Torrents: «Inicis de la poesia catalana». (Sala del Patronat d'Estudiants.)

A les onze. — Conferència de Mn. Higiní Anglès, preverer: «La tradició musical catalana, amb exemples musicals». (Sala del Patronat d'Estudiants.)

A les quatre de la tarda. — Reunió de Bibliotecàries, Membres dels Patronats i Professors de l'Escola, sota la presidència del Director tècnic, Dr. Jordi Rubió, per tractar del funcionament de les Biblioteques Populars. (Escola Superior de Bibliotecàries.)

A les deu del vespre. — Representació de *L'Amor meigs*, de Molière, pels alumnes de l'Escola Catalana d'Art Dramàtic, sota la direcció artística del Sr. Adrià Gual. (Sala de festes de la Mancomunitat de Catalunya.)

Dia 22, a les deu del matí. — Visita col·lectiva a la Biblioteca de l'Institut de Cultura per la Dona (carrer Baix de Sant Pere, 7 i 9).

A les onze. — Visita col·lectiva a la Biblioteca de la Universitat literària.

A dos quarts de quatre de la tarda. — Conferència pel Dr. Lluís Nicolau d'Olwer: «Sistematització de la ciència del llenguatge». (Escola Superior dels Bells Oficis.)

A les cinc. — Concert i te. (Sala del Patronat d'Estudiants.)

A les deu del vespre. — Lectura de poemes catalans, oferta pels Amics de la Poesia. (Sala de festes de la Mancomunitat de Catalunya.)

Dia 23, a les deu del matí. — Visita col·lectiva als tallers tipogràfics de la Casa de Caritat, d'Henrich i C.^a i de l'Editorial Muntanyola. (Lloc de reunió: Pati de la Casa de Caritat.)

A les sis de la tarda. — Conferència pel Dr. Antoni Rubió i Lluch: «Virgili en la Divina Comèdia». (Sala de festes de la Mancomunitat de Catalunya.)

A dos quarts de deu del vespre. — Visita col·lectiva a l'Observatori Fabra. (Lloc de reunió: Avinguda del Tibidabo.)

BIBLIOTECA DE CATALUNYA

Estadística del mes de novembre. — Llibres servits a la Biblioteca de Catalunya, sense ser-hi inclosos els de la Biblioteca de mà, 2,590 obres (504 més que en igual període de 1919).

Llegidors de la Biblioteca, 3,736.

Llibres servits en préstec, 370 obres (80 més que en igual període de l'any passat).

Llibres registrats, 518 obres.

S'està realitzant el trasllat a la Biblioteca dels llibres que li corresponen dels que constituïren la del Museu Social, començant-se tot seguit el registre i catalogació llur.

S'ha acabat de rebre la resta de la biblioteca Miret i Sans.

Llista de donadors, corresponent al mes de novembre: J. Puig i Cadafalch, A. Rubió Lluch, R. Rucabado, M. Corachan, J. Givanel Mas, E. Gallego Ramos, E. Subirana, F. Pasquier, R. Cardona Mercadal, P. Bordoy,

A. Pujol, A. Bofill Poch, E. Terradas, E. Casaravillas Lemos, E. Martín de la Cámara, J. Regué, J. Massó Torrents, J. Terradas, J. de Sarrià, Mn. Vicens Bosch, Mancomunitat de Catalunya, Compañia Transatlántica, Diputació de Barcelona, Institut d'Orientació Professional, Cambra de Comerç i Navegació.

BIBLIOTECA POPULAR DE SALLEN

Actualment, atenent a les necessitats de la població eminentment fabril i procurant fer compatibles les hores de lectura amb l'ocupació dels lectors, s'ha fixat l'horari d'apertura d'aquesta Biblioteca en la següent forma: dies feiners, de cinc a nou del vespre, i els diumenges, de deu a una del matí.

La concurrència ha estat aquest mes de 409 lectors: 212 homes, 101 dones i 96 infants; venint a resultar, per terme mig, uns 14 lectors diaris.

Ultra els periòdics i revistes, s'han llegit i han estat consultades 407 obres, repartides en les següents matèries: llibres d'infants, 58; Obres generals, 47; Filosofia, 15; Religió, 11; Ciències socials i Dret, 15; Filologia, 10; Ciències pures, 28; Ciències aplicades, Tecnologia, 46; Belles Arts, 56; Literatura, 88; Història i Geografia, 33.

Continua augmentant el fons de llibres de la Biblioteca, ja per donatius particulars, ja per les remeses de la Central de Biblioteques Populares. Darrerament han ingressat per aquest últim conducte una col·lecció d'obres interessants, entre les quals s'hi contenen les obres completes de Maragall.

A més, s'està esperant un altre remesa de les obres sol·licitades i anotades pels lectors en el *Llibre d'adquisicions* col·locat per aquest fi en la Sala de Lectura i a disposició del públic.

Per últim, i per iniciativa de la Direcció tècnica de Biblioteques Populares, es crea una secció local i comarcal, on hi figurarà tot el que pugui aconseguir-se i esdevingui d'interès per a la població i la seva comarca.

Cal notar que, no obstant el poc temps que és oberta aquesta secció, ja compta la Biblioteca amb exemplars interessants, i s'espera es podran constituir col·leccions completes.

BIBLIOTECA POPULAR DE VENDRELL

El nombre total de lectors que concorregueren a aquesta Biblioteca des del dia 17 d'octubre, en què s'inaugurà, fins al 31 del mateix mes, és de 1.614, entre ells: 681 homes, 244 dones, 689 infants. Es consultaren 2.063 obres, distribuïdes en les següents matèries: Obres generals, 69; Filosofia, 13; Religió, 27; Ciències socials i Dret, 34; Filologia, 18; Ciències pures, 36; Ciències aplicades, 108; Belles Arts, 154; Literatura, 458; Història i Geografia, 295; Llibres per a infants, 818.

El nombre de persones que visiten la Biblioteca és tan crescut, que fins ara no ha estat possible d'anotar-los.

BIBLIOTECA POPULAR D'OLOT

Durant el mes de novembre, els llibres de la Sala de Lectura han estat consultats per 274 lectors; d'aquests són: 209 homes, 29 dones i 36 infants. S'han servit 638 obres, repartides amb les següents matèries: 210 d'Obres generals; 13 de Filosofia; 22 de Religió; 30 de Ciències socials i Dret; 11 de Filologia; 10 de Ciències pures; 44 de Tecnologia; 50 d'Art; 80 de Literatura; 98 d'Història i Geografia.

El Servei de Prèstec compta actualment amb 50

lectors. Els llibres per ells consultats en el passat mes han estat 40. Del Servei de Prèstec de la Biblioteca de Catalunya n'han estat demanats 3.

S'han registrat 24 llibres, i se n'han rebut 11 per donatiu.

Durant la darrera quinzena, la Biblioteca ha tingut a disposició del públic interessat, un lot d'obres referents a indústries locals olotines, pertanyent a la Biblioteca circular de la de Catalunya.

Es té el projecte d'utilitzar la Sala de Conferències de la Biblioteca per donar-li una selecció d'audicions musicals.

BIBLIOTECA POPULAR DE BORGES BLANQUES

El Patronat de la Biblioteca autoritzà a la Joventut Catalanista, el dia 28 del corrent, a utilitzar la Sala de Conferències de la mateixa per a celebrar-hi una sessió literàrio-musical. El publicista i membre del Patronat, En Valeri Serra i Boldú, dissertà sobre «Concreció patriòtica del folklore» amb il·lustracions musicals per En Lluís Farrús, Director de l'Orfeó Lleyda Nova, dient les cançons populars catalanes la Srta. Isabel Bueno, solista de l'esmentat orfeó. Presidien l'Alcalde, R. Fàbregat i D. J. Palau, secretari i membre del Patronat, respectivament, i la senyoreta Bibliotecària. Hi assistí un nombrós públic. La nota més simpàtica de la festa la constituí l'assistència a l'acte de tots els lectors-infants.

Durant el mes de novembre han concorregut a la Biblioteca 311 lectors: 14 homes, 10 dones, 287 infants. S'han llegit, ultra els diaris i revistes, 403 llibres: 331 llibres infantils; 1 de Coneixements generals; 8 de Ciències socials; 3 de Filologia; 2 de Ciències pures; 3 de Ciències aplicades; 7 de Belles Arts; 15 de Literatura; 33 d'Història i Geografia.

BIBLIOTECA POPULAR DE CANET DE MAR

El dia 19 va visitar la Biblioteca l'Escola Graduada de Vilassar de Mar, que havia vingut d'excursió a Canet. Acompanyaven els nois, que en conjunt eren uns 40, 36 de Vilassar i els altres de l'Escola de la vila, els professors de l'Escola de Vilassar i D. Just Sánchez, professor de la Graduada de Canet.

Els deixebles van mostrar gran alegria en veure la secció infantil i van demanar permís per quedar-se a llegir, al qual va accedir el senyor Director de l'Escola, no havent-hi pogut romandre tot el temps que els nois desitjaven, perquè encara havien d'acabar de visitar el poble.

Molts dels nois demanaven a les senyorettes Bibliotecàries si venien llibres iguals als que llegien, i com que els seus pares en sortir d'excursió els hi havien donat diners, estaven disposats a comprar-los.

En el mes de novembre han assistit a la Biblioteca 323 lectors: 127 homes, 37 dones i 159 infants.

S'han llegit 473 llibres, repartits com segueix: 253 llibres d'infants; 27 d'Obres generals; 11 de Filosofia, 3 de Religió; 15 de Ciències socials i Dret; 16 de Filologia; 16 de Ciències teòriques; 10 de Ciències pràctiques; 34 de Belles Arts; 47 de Literatura; i 31 de Geografia i Història.

El dia 2, a les set del vespre, es van reunir, a la Biblioteca Popular, els senyors nomenats pel Consell Permanent de la Mancomunitat per a formar el Patronat de la Biblioteca. La sessió va estar presidida pel delegat del Consell, D. Jordi Rubió, Director tècnic de les Biblioteques Populares.

El Patronat va quedar constituït en la següent for-

ma : Presidents honoraris : Excm. Sr. President de la Mancomunitat, Il·lres. Sr. Comissari Provincial d'Instrucció pública, Il·ltre. Sr. Alcalde de Canet de Mar; President, D. Francisco Serra; Secretari, D. Josep Fors; Vocals : D. Anton Armada Mora, Rvnd. D. Joaquim Bonacasa; D.^a Francisca Bonnemaison, vídua de Verdaguier; D. Ramiro Busquets; D. Jaume Dotras; Dr. don Moisès Jaumejoan; D. Tomàs Jover; D. J. M. López-Picó; D.^a Júlia de Montaner de Capmany; D. Carles Mora; Rvnd. Dr. Pou; D.^a Mariana Pujadas de Serra; Dr. D. Marian Serra.

El dia 4, dijous, a les quatre de la tarda, va tenir lloc a la sala d'actes de la Biblioteca, la tercera sessió infantil per a les escoles.

El tema d'aquesta sessió, dedicada a l'Escola Montessori, era «El poeta Mn. Jacint Verdaguer». En honor dels petits deixebles hom va contar dues rondalles de la col·lecció de l'autor.

Hi assistiren trenta dos infants de l'Escola Montessori, acompanyats de les seves professores, Na Júlia Mestres, Directora, i Na Josefina Soler, Auxiliar.

SERVEIS CIENTÍFICO-ADMINISTRATIUS

Acords del Consell Permanent

MAPA GEOGRÀFIC DE CATALUNYA

Prengué esment el Consell d'una comunicació del Director interí del Servei del Mapa de Catalunya, regravant l'acord de 14 d'octubre darrer, en el que es refereix a augment de sou del personal adscrit a aquell Servei.

Resolgué el Consell passar a informe del Consell de Pedagogia una instància de D. M. Ferrer de Frangnillo, Director interí del Servei del Mapa de Catalunya, demanant la modificació de la plantilla del personal d'aquell Servei, per entendre que l'organització actual no respon a les necessitats presents dels treballs que li estan encomanats.

(Sessió del dia 10 de novembre de 1920.)

Notícies i documents

CONSERVACIÓ DE MONUMENTS

Ha estat remès per a l'Arxiu de Catalogació de Monuments de Catalunya, una valuosa col·lecció de clixés i proves fotogràfiques que pertanyeren al difunt senyor Miret i Sans, Membre de l'Institut. La majoria dels dits documents procedeixen de les comarques d'Urgell, Pallars, Conca de Tremp, Ribagorça i Cerdanya.

L'Arquitecte-director del Servei ha estat a Girona, invitat per l'Ajuntament, per tal d'assistir a l'acte de constitució i començament de treballs d'una Comissió extra-consistorial, nomenada per procedir a la revisió de les alineacions vigents i ordinacions referents a construcció. L'orientació que assenyala aquest acte, pot contribuir en gran manera, ultra a salvar i avalorar determinats monuments, a conservar el caràcter propi de les nostres viles i pobles.

L'Arquitecte-director del Servei va anar a Llinàs i d'allí al Santuari de la Mare de Déu del Corredor, per donar instruccions relatives a les obres de restauració que es practiquen en la casa-hospederia anexas a l'església.

El Servei ha cuidat d'alçar els plànols de les darreres excavacions practicades a Empúries i d'algunes parts, excavades anteriorment, de les quals no es posseïen prou detallats.

El Director ha donat una conferència en el Foment de Cultura, sobre el tema «El temple romà de Barcelona».

OFICINA D'ESTUDIS JURÍDICS

Acaba d'aparèixer, en edició provisional, el volum segon del *Costumari català*, que parla dels costums sobre termenals camins i aigües en terres de pagès, aplec successiu dels més interessants usos i costums jurídics de la nostra terra.

L'Oficina d'Estudis Jurídics no ha emprès aquesta tasca per caprici ni pel simple interès de tenir compilades les pràctiques jurídiques consuetudinàries que tenen vida a Catalunya. La finalitat que s'esguarda és pràctica essencialment. Adhuc en el cas (i aleshores més que mai) de tenir codificades les institucions de Dret català, restarien sempre amb validesa legal els usos i costums en aquells casos que en la llei escrita s'hi fa referència expressament o a manca de preceptes legals aplicables a un cas concret. L'aplicació, en aquests casos, dels costums topa amb l'inconvenient de la vaguetat d'aquests, la qual cosa fa difícil llur prova. El *Costumari*, format d'una manera objectiva, sense haver de tenir en compte cap cas concret, ofereix, entre d'altres aventatges, el de la precisió dels costums.

Aquesta raó d'ordre pràctic fou la determinant principal de l'interès que suscità la publicació del volum primer, sobre boscos i arbredes.

El procediment seguit per aplegar aquells costums s'ha repetit ara, en el volum que acaba d'aparèixer. Han estat seguides les principals contrades de Catalunya o s'han cercat els experts, coneixedors dels costums aplegats, i, d'aquesta manera, s'ha format el contingut de l'edició provisional. La impressió és a una sola columna, deixant-ne una altra en blanc en la qual poden ésser anotades, tot seguint l'ordre del *Costumari*, les observacions que cal fer-hi.

La tramesa de l'edició provisional es fa a les persones enteses de tot Catalunya, de les quals l'Oficina d'Estudis Jurídics tingui esment i a tots aquells que la sol·licitin. En vista de les observacions formulades es forma després l'edició definitiva.

Aquesta vegada els costums aplegats fan referència a termenals, camins i aigües, la qual cosa equival a dir que afecten a totes les contrades de Catalunya, així com els continguts en el volum anterior tenien un interès circumscribit a les terres arbrades.

L'Oficina d'Estudis Jurídics prega a tots aquells que vulguin col·laborar en la forma exposada a la seva tasca, en el volum segon del *Costumari*, que en sol·licitin un exemplar, adreçant-se al seu estatge en el Palau de la Generalitat.

ENSENYAMENT

ENSENYAMENT SUPERIOR

Notícies i documents

CURSOS MONOGRÀFICS D'ALTS ESTUDIS I D'INTERCANVI

SETENA ESTACIÓ

CURSOS DE TARDOR I HIVERN DE 1920-1921

Ciències físico-matemàtiques

«La relativitat i les noves teories del coneixement». Trenta lliçons per E. Terradas, membre de la Secció de Ciències de l'Institut d'Estudis Catalans. — S'exposarà

en aquestes conferències la teoria relativista especial i la general, començant per l'examen dels fets que serveixen de base al raonament, seguint per l'exposició del càlcul diferencial absolut, les equacions de la gravitació d'Einstein i ses conseqüències, amb especial aplicació a la Mecànica del cel i a la crítica de la forma apriorística dels antics conceptes d'espai, de temps i de massa.

(Les conferències començaran el dia 2 de desembre, a l'Institut d'Estudis Catalans, a tres quarts de set de la vetlla, i continuaran a aquesta mateixa hora tots els dijous i els diumenges, a les deu del matí. La inscripció és gratuïta, i deu ésser demanada per escrit al Secretari de la Secció de Ciències de l'Institut d'Estudis Catalans.)

«**Qüestions de Mecànica, clàssica i relativista.**» Quatre lliçons, en llengua italiana, per T. Levi-Civita, professor a la Universitat de Roma. — I. «El problema dels tres cossos: progrés realitzat mitjançant sa regularització, finalitats a assolir». Recerques sobre les condicions de xoc. Regularització de M. Sundman i regularització canònica: manera d'arribar-hi en el pla i en l'espai. Sentit limitat dintre el qual hi ha dret a considerar el problema resolt. Aspectes inexplorats. Seguretat del moviment. — II. «Les ondes dels líquids; propagació en els canals». Què és un moviment per ondes? Cas estacionari; propagació en els canals. Caràcters essencials de les ondes irrotacionals. Relació de conjunt que se'n dedueix. L'equació funcional que domina el problema i les solucions simples. Expressió remarcable de la velocitat de transport. — III. «Paral·lelisme i curvatura en una varietat qualsevulla». Cas de superfícies; transport d'una direcció seguint un camí; nova propietat de les geodèsiques. Construccions geomètriques i representació analítica. Extensió a les varietats V_n posseint una mètrica qualsevulla. Transport al voltant d'un cicle infinitament petit. Enllaç amb la teoria de la curvatura. — IV. «La deflexió dels raigs de llum i la relativitat general einsteiniana». Premisses clàssiques de l'òptica geomètrica. Raigs i trajectòries dinàmiques. La hipòtesi de la materialització de l'energia i la seva influència sobre la marxa dels raigs en un camp de força. Camp gravitatori del Sol; forma hiperbòlica dels raigs provinents de les esteles. Valor numèrica de la deflexió angular. Algunes indicacions sobre la teoria d'Einstein. — Desdoblament de la deflexió que se'n dedueix. Control que deriva de les observacions astronòmiques.

(Dies 17, 18, 20 i 22 de gener. A l'Institut d'Estudis Catalans, a les set del vespre. Matrícula limitada. El preu de la inscripció és de 20 pessetes.)

Història

«El feudalisme i els orígens de Catalunya». Sis lliçons, en llengua francesa, per Josep Calmette, professor de la Història de l'Edat mitjana a la Universitat de Tolosa. — I. Teoria general del Feudalisme i de les Nacionalitats del Mitjà. — II. El període romano-barbre i l'evolució social. — III. El règim Carolingi i l'evolució política. — IV. Bernat de Septimània, comte de Barcelona, i la crisi del seu temps. — V. Carles el Calb i els problemes meridionals. — VI. Formació d'una Catalunya: Conclusions.

(Dies 7, 9, 11, 13, 15 i 17 de desembre. A la Universitat Industrial, a les set del vespre. Seran admesos solament dotze alumnes. El preu d'inscripció és de 5 pessetes.)

«La Crònica de Jaume el Conqueridor i els seus problemes». Tres lliçons per Lluís Nicolau d'Olwer, membre de la Secció Filològica de l'Institut d'Estudis Catalans. — L'autenticitat de la Crònica reial i la prioritat de les seves versions són problemes que graviten damunt la història de la nostra literatura. Una revisió acurada dels textos, i la crítica dels fonaments de les opinions emeses, sense oblidar la valoració estètica de l'obra, serà feta pel professor en recerca d'una solució acceptable, i d'acord amb el següent programa: I. El Monarca i la seva Crònica. —

II. Redacció catalana i redacció llatina. — III. Els diferents textos de la redacció catalana. — IV. Conclusions.

(Dies 15, 18 i 22 de març. A la Universitat Industrial, a les set del vespre. Seran admesos solament deu alumnes. El preu d'inscripció és de 5 pessetes.)

Filosofia, psicologia, pedagogia

«El sentimentalisme com a valor pedagògica i demagògica». Quatre lliçons per Gabriel Alomar, professor a l'Institut de Palma. — I. La rehabilitació del sentiment, com impuls moral. — II. L'Estètica de la voluntat. — III. Valor estètica i moral de la Utopia, com a mite conductor. — IV. Perill de l'esteticisme i l'intel·lectualisme purs.

(Dies 1, 3, 5 i 7 de març. A la Universitat Industrial, a les set del vespre. Seran admesos solament dotze alumnes. El preu de la inscripció és de 5 pessetes.)

Literatura

«Alguns aspectes de la influència del Dant». Sis lliçons, per Artur Farinelli, catedràtic de literatura alemanya a la Universitat de Torí. — I. El Dant i Miquel Àngel. — II. El Dant i Goethe. — III. El Dant a Espanya i, en particular, a Catalunya.

(Dies 7, 9, 10, 12, 14 i 15 de febrer. A la Universitat Industrial, a les set del vespre. El preu d'inscripció és de 5 pessetes.)

SEMINARI DE FILOSOFIA I PSICOLOGIA

S'obre inscripció per un curs i treballs d'iniciació i treballs de Seminari que dirigirà D. Eugeni d'Ors, director del Seminari, i tindrà lloc el dia 9 de desembre a la tarda, a l'hora que es fixarà a la primera reunió.

En aquest semestre es concedirà especial atenció en aquests treballs a la iniciació metodològica, a la bibliografia, i, en general, a l'estudi dels instruments de treball en Filosofia.

La inscripció, pot sol·licitar-se per escrit al Director del Seminari, o bé verificar-se en el seu mateix local (Urgell, 187), des del dia 3 fins al 15 de desembre, de dos quarts de quatre a dos quarts de sis de la tarda. La inscripció és gratuïta.

ENSENYAMENT NORMAL

Acords del Consell Permanent

Confiar el trimestre de prova dels Estudis normals d'enguany, als professors següents, amb les retribucions que s'esmenten:

	Cada mes Pessetes
D. Artur Martorell (Gramàtica i francès).....	200
D. Pau Vila (Història i Geografia).....	135
D. Pere Pujol (Matemàtiques).....	75
D. ^a Concepció Farran (Física i Química).....	75
D. Salvador Maluquer (Ciències naturals).....	175

Nomenar Professor de Psicologia dels Estudis Normals, per un any, i amb l'obligació de donar els dos cursos que actualment funcionen, el Sr. Georges Dwelshauvers, amb el sou anual de 4.000 pessetes.

(Sessió del dia 18 de novembre de 1920.)

ENSENYAMENT PRIMARI

Acordà el Consell:
Tenint en compte que en el nou pressupost d'Emprèstit aprovat per l'Assemblea de la Mancomunitat

del mes de gener d'enguany es preven la creació de dues grans escoles graduades, vist aquell acord, vist també l'acord de l'Assemblea última, en virtut d'una proposició presentada pels senyors Diputats del districte de Figueres, sobre la construcció d'una de les Escoles esmentades, considerant que l'elecció de la localitat per mitjà de concurs, establerta per la Mancomunitat de Catalunya, és la forma més adequada per la construcció i organització d'una d'aquestes Institucions, de conformitat amb l'informe del Secretari general d'Ensenyament primari i secundari, i amb la proposta de la Ponència d'Instrucció pública; aprovar les següents Bases de concurs per a la instal·lació d'una Escola graduada:

1.^a L'Escola que es projecta serà construïda i organitzada per la Mancomunitat de Catalunya, qui respondrà també del seu funcionament. En ella es donarà l'ensenyament complet del futur ciutadà des de les primeres lletres fins el moment que, havent assolit l'alumne una formació integral i la base de cultura indispensable a la vida moderna, pugui fer l'aprenentatge d'oficis o professions, o pugui iniciar la seva especialització en els estudis d'ordre tècnic, professional o científic.

2.^a L'Escola haurà de funcionar en un edifici construït de planta, i s'instal·larà en una ciutat rural amb bones vies de comunicació, centre de comarca agrícola que tingui ella mateixa l'agricultura com a base de riquesa i activitat.

3.^a L'elecció de la localitat on hagi d'ésser instal·lada l'Escola es farà per concurs. Podran pendre part al concurs els Ajuntaments o Juntes de veïns degudament constituïdes que, demés de pertànyer a una localitat que reuneixi les condicions prescrites en la Base anterior, acceptin i compleixin les següents condicions:

a) Oferiment de terreny que tingui les condicions de situació i salubritat necessàries per a una Escola. La superfície del terreny pot ésser prevista en general a l'entorn d'uns 2.000 metres quadrats. El terreny serà cedit a la Mancomunitat mitjançant escriptura pública, essent a càrrec del concursant les despeses de cessió. En tots els casos el dictamen dels facultatius de la Mancomunitat serà el que determinarà la validesa de l'oferiment.

b) Remetre a la Mancomunitat una quantitat efectiva no inferior a 75.000 pessetes, en sentit de contribuir a les despeses de construcció i instal·lació.

c) Fixació d'una quantitat per despeses, no inferior a 300 pessetes anuals, per cada una de les classes o graus en què es dividirà l'Escola, a comptar fins a set. Aquesta obligació no s'aplicarà a les Seccions que puguin passar d'aquest número.

d) Subministre d'aigua i llum pel futur local escolar, sigui la que es vulgui la seva població, i per a atendre, quant a l'aigua, els serveis de classe, neteja, waters, calefacció, dutxes i recs pel jardí o hort que volti l'edifici.

4.^a Per l'admissió a concurs caldrà l'acceptació prèvia dels terrenys que s'ofereixin, vist el dictamen dels facultatius de la Mancomunitat.

5.^a Quan els concursants siguin Municipis, per a ésser admesos a Concurs els oferiments que facin hauran d'haver estat aprovats en sessió i en Junta de Vocals Associats.

6.^a El Consell Permanent, un cop determinats els oferiments amb dret a concursar, els sotmetrà a un organisme que estableixi raonadament una gradació entre els ofertors. Serà elegit l'ofertor que obtingui el primer lloc. En cas de semblar anàlogues la importància dels oferiments, el Consell Permanent elegirà lliurement entre ells. Es senyala la data del 15 de gener de 1921 com a terme per a la presentació d'instàncies, la del 31 del mateix mes per a la determinació de les ofertes que entrin a concurs, i la del 10 de febrer següent, com a màxim, per a l'elecció de la localitat.

7.^a L'obligació de començar les obres no tindrà lloc per la Mancomunitat fins i tant que hagi estat in-

clusa en els seus Pressupostos anuals l'oportuna partida i sempre que hagin estat complertes pel concursant elegit les condicions a) i b) de la base 3.^a. Si aquest compliment no té lloc dins els primers sis mesos del Pressupost en què vigelsi l'esmentada partida d'instal·lació, s'entendrà caducada l'oferta i podrà el Consell Permanent, si ho creu necessari, proposar-la a la localitat que pugui seguir en ordre a tenor de la base 6.^a.

En fer-se públiques aquestes Bases, caldrà condicionar la seva efectivitat a l'acord general del Consell, referent a què el Municipi o Municipis beneficiats estiguin al corrent dels pagaments exigibles amb la respectiva Diputació i amb la Mancomunitat.

(Sessió del dia 25 de novembre de 1920.)

ENSENYAMENT PROFESSIONAL

Acords del Consell Permanent

ESCOLA PROFESSIONAL PER LA DONA

Acordà el Consell:

Nomenar professora de Català, Geografia i Història de l'Escola professional per la Dona, pel termini de cinc anys, renovables a comptar del primer dia del mes d'octubre de l'any actual, i d'acord amb totes les altres Bases del Concurs, acordat pel Consell Permanent en la seva reunió del dia 23 de setembre de l'any actual, a D.^a Adela Barnet i Domingo, amb l'assignació de 1.200 pessetes anuals, que percebrà amb càrrec al capítol 14 de l'anex núm. 22 del Pressupost vigent.

(Sessió del dia 5 de novembre de 1920.)

Concedir matrícula gratuïta per cursar ensenyaments en l'Escola professional per la Dona, a les senyorettes següents:

Beatrín Medrano i Garralda i Mercè Rubio i Abril, pel curs preparatori.

Mercè Mallol i Suazo, per al primer curs de l'especialitat de vestits.

Maria Fiol i Marqués i Cèlia Baró i Pulvé, pels cursos primer i segon, respectivament, de l'especialitat de capells.

(Sessió del dia 25 de novembre de 1920.)

ENSENYAMENT TÈCNICO-INDUSTRIAL

Acords del Consell Permanent

ESCOLA LOCAL D'INDÚSTRIES DE CANET DE MAR

Acordà el Consell:

Aprovar el plec de condicions facultatives i econòmiques per les obres de reforma de l'edifici destinat a Escola Local d'Indústries, de Canet de Mar, segons projecte formulat per l'Arquitecte adscrit al Servei d'Instrucció pública, i acordà l'anunci de la corresponent subhasta pel seu pressupost de contracte de pessetes 39.605'17, prèvia certificació de la Secció d'Intervenció d'haver estat complerts per l'Ajuntament els requisits que en les condicions d'adjudicació se li imposaren.

(Sessió del dia 5 de novembre de 1920.)

ESCOLA ELEMENTAL DEL TREBALL

Acordà el Consell:

Disposar que passés al Consell de Pedagogia una petició dels alumnes de les especialitats de fusters i

paletes de l'Escola Elemental del Treball, interessant ampliació d'aquelles ensenyances.

(Sessió del dia 10 de novembre de 1920.)

Nomenar interinament, i fins el 30 de juny de l'any 1921, Professor de Dibuix de Taller aplicat als oficis del metall, a l'Escola tècnica d'Oficis d'Art, amb l'obligació d'una sessió setmanal de classe, D. Jaume Mercadé, amb l'assignació de 500 pessetes anuals, que percebrà amb càrrec al cap. 9 de l'anex núm. 17 del Pressupost vigent; entenent-se, pels efectes de la nòmina, que ha començat en el seu comès el dia 1.^{er} del present mes de novembre.

Nomenar interinament, i fins el 30 de juny de l'any 1921, Professor de Dibuix de Taller aplicat als oficis de la fusta, amb l'obligació d'una sessió setmanal de classe, en l'Escola tècnica d'Oficis d'Art, D. Evarist Roca, amb l'assignació de 500 pessetes anuals, que percebrà amb càrrec al cap. 10 de l'anex núm. 17 del Pressupost vigent; entenent-se, pels efectes de la nòmina, que ha començat en el seu comès el dia 1.^{er} del present mes de novembre.

Nomenar interinament, i fins el 30 de juny de l'any 1921, Mestre argenter de l'Escola tècnica d'Oficis d'Art, amb l'obligació de quatre hores de classe setmanals, D. Jaume Mercadé, amb l'assignació de 1,500 pessetes anuals, que percebrà amb càrrec al cap. 13 de l'anex núm. 17 del Pressupost vigent, fins a la seva liquidació, i la resta de la quantitat assignada a aquesta plaça, amb càrrec a l'economia que resulti de l'aplicació del Pressupost vigent als seus assignats, en virtut del concurs recentment convocat per les places de la mateixa Escola tècnica d'Oficis d'Art, a comptar del dia 1.^{er} de l'actual novembre.

(Sessió del dia 18 de novembre de 1920.)

Consignar a l'Escola Elemental del Treball la quantitat de 250 pessetes per a atendre l'augment de sou de la Srta. Dolors Hostalrich i Fa, que exerceix en la biblioteca de l'esmentada Escola, a càrrec de la partida núm. 132 del Pressupost vigent.

(Sessió del dia 25 de novembre de 1920.)

Notícies i documents

UNIVERSITAT INDUSTRIAL DE BARCELONA

Per al curs de 1920-21, hi han hagut les següents matrícules: Escoles d'Indústries Tèxtils i de Blanqueig, Tintoreria, Estampació i Acabats: 1.^{er} curs, 22; 2.^o curs, 16; 3.^{er} curs, 17; 4.^o curs, 6. Total, 61.

Escola de Directors d'Indústries Químiques: 1.^{er} curs, 57; 2.^o curs, 39; 3.^{er} curs, 25; 4.^o curs, 22. Total, 143.

Institut d'Electricitat i Mecànica Aplicades: Escola de Directors d'Indústries Elèctriques: 1.^{er} curs, 31; 2.^o curs, 10; 3.^{er} curs, 7; 4.^o curs, 5. Escola de Directors d'Indústries Mecàniques: 1.^{er} curs, 23; 2.^o curs, 4. Total, 80.

Escola de Teneria: 1.^{er} curs, 4; 2.^o curs, 4. Total, 8.

Escola Superior dels Bells Oficis: Arts de la fusta: 1.^{er} curs, 3; 3.^{er} curs, 1. Jardineria: 1.^{er} curs, 3; 2.^o curs, 1. Tapiceria: 6. Escultura: 4. Arts de la terra: 1.^{er} curs, 2; 3.^{er} curs, 1. Ceràmica: 1. Dibuix: 4. Total, 26.

Escola d'Art Dramàtic: 1.^{er} curs, 6; 2.^o curs, 9; 3.^{er} curs, 5; 4.^o curs, 4. Total, 24.

Escola Superior d'Agricultura: Ensenyament per Enginyer Agrícola: 1.^{er} curs, 12; 2.^o curs, 14; 3.^{er} curs, 7; 4.^o curs, 8; 5.^o curs, 7. Matèries isolades: 8. Tècnic agrícola: 1.^{er} curs, 4; 2.^o curs, 8. Total, 68.

Escola d'Alts Estudis Comercials: 1.^{er} curs, 30; 2.^o curs, 11. Total, 41.

Secció Preparatòria per les Escoles Tècnico-Industrials: 1.^{er} curs, 32; 2.^o curs, 11. Total, 43.

Estudis Normals: 1.^{er} curs, 11; 2.^o curs, 10. Total, 21.

Ensenyaments femenins: Escola Superior de Bibliotecàries: Curs Preparatori, 2; 1.^{er} curs, 4; 2.^o curs, 8; 3.^{er} curs, 7. Total, 21.

Escola d'Infermeres: 1.^{er} curs, 11; 2.^o curs, 5. Curs especial de Laboratori, 6. Total, 22. Total d'alumnes de dia, 558.

Classes de nit: Escola Elemental del Treball: Secció d'Electricistes: 1.^{er} curs, 81; 2.^o curs, 36; 3.^{er} curs, 17; 4.^o curs, 10. Total, 144. Secció de Manyans: 1.^{er} curs, 120; 2.^o curs, 42; 3.^{er} curs, 40; 4.^o curs, 7. Total, 209. Secció de Fusters i Paletes: 1.^{er} curs, 82; 2.^o curs, 31; 3.^{er} curs, 14. Total, 127. Secció de Teixidors: 1.^{er} curs, 42; 2.^o curs, 26; 3.^{er} curs, 9. Total, 77. Secció d'Indústries Químiques: 1.^{er} curs, 33; 2.^o curs, 15; 3.^{er} curs, 5. Total, 53. Secció de Fonadors i Modelistes: 1.^{er} curs, 33; 2.^o curs, 10; 3.^{er} curs, 2. Total, 45.

Automobilistes, 40; Francès, 15; Estudis de recapitulació, 6; Classe preparatòria, 24.

Resum dels alumnes matriculats a l'Escola Elemental del Treball: Electricistes, 144; manyans, 209; fusters i paletes, 127; teixidors, 77; Indústries Químiques, 53; fonadors i modelistes, 45; automobilistes, 40; Francès, 15; Estudis de recapitulació, 6; Classe preparatòria, 24. Total, 740.

Escola Tècnica d'Oficis d'Art: Curs preparatori, 105. Joieria: 1.^{er} curs, 9; 2.^o curs, 3. Talla de fusta: 1.^{er} curs, 6; 2.^o curs, 3. Ebenisteria: 1.^{er} curs, 10; 2.^o curs, 2. Cisellat: 1.^{er} curs, 2; 2.^o curs, 2. Total, 142. Total d'alumnes de nit, 882.

Ensenyaments per correspondència: Extensió d'Ensenyament tècnic: Carrera de tècnic i expert electricista, 134. (La matrícula resta oberta tot l'any.)

Total d'alumnes matriculats a la Universitat Industrial pel curs acadèmic de 1920-1921, 1,574.

Han visitat darrerament la Universitat Industrial, D. Lluís d'Abaurrea, catedràtic de la Universitat de Sevilla; el general dels PP. Benedictins P. Fidel de Stotzingen, acompanyat de l'abad coadjutor de Montserrat; D. Antoni de P. Aleu; una nombrosa comissió de socis del Centre Excursionista de Terrassa; una comissió de filadors i teixidors de Manresa; Joventut Socialista de Barcelona.

ESCOLA ELEMENTAL DEL TREBALL

Aquesta Escola obre matrícula per un Curs preparatori per fonadors i modelistes, calderers, planxistes i fumistes i teixidors que desitgin ingressar en els ensenyaments especials de llur ofici respectivament, i fa una crida especial per aquells aspirants que ja havien fet una prova d'examen i no havien pogut ésser admesos per trobar-se fluïxos en aritmètica i llenguatge, per tal que passin tot seguit a matricular-se al dit Curs Preparatori. Com que sols podran admetre's un nombre limitat d'alumnes, cal que aquells que els interessi passin el més aviat possible per l'Oficina de l'Escola (Urgell, 187), tots els dies feiners, de sis a set, o de vuit a nou del vespre.

L'Escola Elemental del Treball ha rebut de l'Ateneu Barcelonès l'autorització valuosa de què els alumnes que ho necessitin per llurs estudis puguin utilitzar la ben nodrida biblioteca que posseeix.

Excepció feta del curs «La Relativitat i les noves teories del coneixement», a càrrec del Prof. Terradas, la matrícula del qual estarà oberta a l'Institut d'Estudis Catalans, les inscripcions podran fer-se en el Departament d'Ensenyament Tècnic i Professional del Consell

de Pedagogia, Urgell, 187, tots els dies feiners, de nou a una del matí.

Aquesta Escola, desitjosa de complaure les demandes que se li han fet per part de molts obrers interessats, fa saber a tots els fadrins manyans que inaugurarà un Curs de Perfeccionament el dia 3 de gener de l'any que ve, el qual es compondrà d'Elements de Matemàtiques, Tecnologia, Mecànica i Dibuix.

La matrícula, que serà limitada i sols costarà 8'10 pesetes, queda oberta en la Secretaria de l'Escola tots els dies feiners, de vuit a nou del vespre.

Havent de començar en l'Escola Elemental del Treball, el dia 3 del proper gener, les classes del Curs Preparatori per aprendents fonadors i modelistes, teixidors, calderers, planxistes i fumistes, i quedant encara algunes places vacants, fa públic que segueixen admetent-se inscripcions en l'oficina de l'Escola (Urgell, 187) tots els dies, de sis a vuit, fins al 30 del corrent. La inscripció és completament gratuïta.

INSTITUT D'ELECTRICITAT I MECÀNICA APLICADES

Aquest Institut inaugurarà les seves tasques a primers d'octubre. El nombre d'alumnes ingressats fou de 55, i el total de les dues Escoles és de 80.

ENSENYAMENT ARTÍSTIC

Notícies i documents

ESCOLA CATALANA D'ART DRAMÀTIC

El dia 2 d'octubre es va reunir el Patronat sota la presidència d'En Joan Vallès i Pujals. Es varen aprovar les inscripcions de matrícules presentades i el pla de treballs per al curs 1920-21 que la Direcció va presentar. Es varen despatxar diversos assumptes de tràmit. I es varen donar per enterats, els rebuts, de la instal·lació de l'Escola a la Universitat Industrial, efectuada en virtut d'acord anterior del Patronat i a tenor de les autoritzacions corresponents.

El diumenge dia 3, a les onze del matí, va tenir lloc al teatre Eldorado la sessió pública inaugural del curs, sota la presidència d'En Lluís Nicolau d'Olwer, que representava el senyor Alcalde de Barcelona. Preguieren scient en l'estrada el Diputat a Corts En Magí Morera i Galícia, els regidors En Josep Puig i Estève i En Lluís Guarro, els professors, el Director i el Secretari de l'Escola i En Frederic Pujulà.

El Secretari llegí la memòria del curs anterior. El Director, N'Adrià Gual, pronuncià un discurs sobre la significació i finalitat de l'Escola, la situació actual del teatre català i els plans que la institució té en projecte per al curs que comença. En Frederic Pujulà llegí una conferència sobre «Les representacions teatrals en els camps de batalla de França», il·lustrant-la amb la projecció de diverses vistes fixes i tres pel·lícules, que foren facilitades expressament pel Servei Fotogràfic de l'Exèrcit Francès.

El dia 4, començaren les classes en les aules de l'Escola Superior de Bibliotecàries, que estan situades en la Universitat Industrial, i que han estat cedides per aquesta utilització.

El dia 3 de novembre es varen començar, en les classes, les lectures comentades de la primera de les obres del cicle de Teatre Català que s'han de representar a primers d'any. El dia 15 varen començar-se les lectures de la segona de les obres d'aquesta sèrie. El dia 19 es varen començar els assaigs de la primera.

El dia 19 es va publicar en la premsa local el següent cartell convocatori del Concurs de 1920:

«Convocatori. — L'Escola Catalana d'Art Dramàtic, que va iniciar l'any passat aquesta sèrie de Concursos públics, ve a continuar-los ara amb el de la present convocatori.

«Com s'anunciava en l'anterior, cada un d'aquests Concursos es refereix a una determinada modalitat de la dramàtica per tal de què totes hi siguin sol·licitades expressament.

«Aquest Concurs de 1920, va encaminat a dotar al nostre teatre del gènere anomenat històric.

«Per a aquesta finalitat es parteix del principi de què la nacionalitat catalana té a través de la seva història un brillant patrimoni espiritual que pot excitar la inspiració dels poetes catalans, no per fer reproduccions encogidament estergides de la realitat, sinó per crear obres de veritable valor poètica que enlairin les nobles essències de la raça.

«L'Escola Catalana d'Art Dramàtic confia que els poetes de Catalunya aportaran llur col·laboració a aquesta tasca, estimulats pel disegni patriòtic que la promou, i es proposa per la seva part correspondre als mereixements de l'obra que resulti premiada, amb el tribut moral de la seva predilecció artística més afectuosa.

«Bases. — 1. Es concedirà un premi de 500 pesetes a una obra dramàtica inèdita en vers, en tres o més actes, inspirada en un fet històric de Catalunya.

2. Podran pendre part en aquest Concurs, tots els poetes de la nostra terra, sense limitació de cap mena.

3. L'obra que resulti premiada quedarà de propietat del seu autor a tots els efectes legals corresponents. Únicament s'obliga l'autor a permetre que la primera representació es verifiqui a càrrec de l'Escola Catalana d'Art Dramàtic, dintre el terme màxim d'un any, a comptar des del dia de la publicació del veredict, i a no publicar l'obra sense autorització de la dita Escola, abans de la indicada representació.

4. Les obres s'hauran de trametre a la Secretaria de l'Escola Catalana d'Art Dramàtic (Urgell, 187, Universitat Industrial), els dilluns, dimecres i divendres feiners, de set a vuit del vespre, fins el 30 de maig de 1921. Hauran d'aparèixer sense firma de cap mena, i s'acompanyaran d'un sobre clos, contenint el nom de l'autor.

5. Formaran el Jurat els senyors Pere Corominas, Lluís Nicolau d'Olwer i Adrià Gual. El veredict es farà públic, el més tard, per tot el mes de setembre vinent.

«Barcelona, 23 de novembre de 1920.»

El dia 21, al matí, l'Escola va pendre part a la sessió dels Amics de la Poesia, llegint-li composicions l'alumna Na Josefa Tàpias.

El mateix dia, al vespre, es varen inaugurar en la sala-teatre del Círcol Egarenc, de Terrassa, la sèrie de sessions d'art que la dita entitat va encarregar a l'Escola Catalana d'Art Dramàtic, amb la representació de l'obra *Les humils violetes*, que va ésser premiada en el Concurs de 1919.

ENSENYAMENT COMERCIAL

Acords del Consell Permanent

ESCOLA D'ALTS ESTUDIS COMERCIALS

Acordà el Consell:

Deixar temporalment sense proveir amb propietat la càtedra de Geografia Econòmica de l'Escola d'Alts Estudis Comercials.

Autoritzar la Direcció de l'Escola d'Alts Estudis Comercials per a proveir interimament, per la durada del curs actual, la càtedra de Geografia Econòmica, donant-

ne compte al Consell Permanent per mitjà de la corresponent proposta.

(Sessió del dia 5 de novembre de 1920.)

Nomenar D. Rosend Serra i Pagès Professor interí de Geografia econòmica de l'Escola d'Alts Estudis Comercials per la durada de tres cursos, a finir el dia 31 de juliol de 1923, i amb l'assignació anual de 3.000 pessetes, amb càrrec al cap. 2 de l'anex núm. 20 del Pressupost vigent.

Encomandar a la Direcció de l'Escola d'Alts Estudis Comercials el projecte de Bases de Concurs per la concessió d'una beca per a ampliar estudis de Geografia econòmica a l'estranger.

Nomenar Professor de Teoria de l'Economia i Política Social a l'Escola d'Alts Estudis Comercials, pel termini de cinc anys, a comptar del dia 1.^{er} del passat mes d'octubre, i d'acord amb totes les altres Bases del Concurs, D. Manuel Reventós i Bordoy, amb l'assignació de 3.000 pessetes anuals, que percebrà amb càrrec al cap. núm. 9 de l'anex núm. 20 del Pressupost vigent.

(Sessió del dia 18 de novembre de 1920.)

Que el certificat d'estudis de les Escoles Mercantils Catalanes que manté el Centre Autonomista de Dependents del Comerç i de la Indústria de Barcelona, corresponent al pla per a dependents administratius i comptables, habiliti per a ingressar sense examen previ d'admissió, en tots els grups de l'Escola d'Alts Estudis Comercials, excepció feta dels Estudis de Mercologia.

Que el certificat d'estudis de les esmentades Escoles Mercantils Catalanes, corresponent al pla per a dependents venedors i viatgers, sigui suficient per a ingressar a tots els grups de l'Escola d'Alts Estudis Comercials, menys el d'organització d'empreses mercantils i el de Mercologia.

Que perquè els dos certificats d'estudis abans esmentats habilitin per a ingressar a Mercologia, sigui precís que els alumnes presentin un certificat en el qual consti que han cursat i aprovat l'assignatura de Química.

(Sessió del dia 25 de novembre de 1920.)

SERVEIS DE DIFUSIÓ I VULGARITZACIÓ

Notícies i documents

EXTENSIÓ D'ENSENYAMENT TÈCNIC

Junta de Professors. — El dia 15 tingué lloc la reunió ordinària de cada mes, en la que fou discutit el quadre de les qüestions pedagògiques i tècniques presentades en el curs de l'ensenyament durant el mes d'octubre darrer.

Quedaren redactades algunes esmenes que seran introduïdes en les pròximes edicions dels textos de l'Extensió per a perfeccionar la llur valor pedagògica, experimentalment compulsada.

S'acordà que durant el mes actual la Direcció faci un pla d'adaptació d'algunes noves obres de text a presentar a l'aprovació de la Superioritat en la data més pròxima possible.

Moviment d'alumnes. — Inscrits durant el mes a la Secció d'Experts Electricistes, amb el grau previ de Tècnics Electricistes (única secció creada fins avui): D. Isidre Petit, de Badalona; D. Josep Mestre, de Vilafranca del Penadès; D. Lluís Puigdemont, de Ripoll. Sumats al nombre total de l'Escola, fan 137 alumnes. (Per errada de caixa es consignà un total de 131, en lloc de 134, a la CRÒNICA darrera.)

Ensenyament. — Consultes evaquades : 514; exàmens escrits, segons qüestionaris, 301.

Propaganda. — Lletres rebudes : 42; lletres trameses amb prospectes : 83.

Correspondència de Secretaria. — Lletres i comunicacions trameses, de tràmit i administració : 25; rebudes : 22.

VÀRIA

Acords del Consell Permanent

Acordà el Consell:

Concedir, de conformitat amb la Ponència d'Hisenda, una subvenció al senyor President de la Comissió organitzadora del II Congrés de Bombers, per tal de contribuir a atendre les despeses que ocasionarà l'esmentat Congrés.

Concedir a D. Manuel Manonelles i Canadell, la quantitat de 500 pessetes que figura en la partida 203 del Pressupost vigent, en concepte de beca d'estudis i com a alumne de l'Escola Normal de Mestres de Lleyda.

(Sessió del dia 11 de novembre de 1920.)

Pendre grat esment de la nota comunicada pel senyor Secretari general d'Ensenyament primari i secundari del Consell de Pedagogia, referent a Instrucció pública a Andorra, i de conformitat amb l'esperit d'aquella nota i amb l'orientació que assenyalava per una actuació docent en la veïna Vall, a proposta del senyor Conseller-ponent, i encomandar al Consell de Pedagogia que estudiï la manera de dur a la pràctica una col·laboració de la Mancomunitat de Catalunya en l'organització de la Instrucció pública a Andorra.

(Sessió del dia 25 de novembre de 1920.)

Notícies i documents

ENSENYAMENTS ORGANITZATS DE LA MANCOMUNITAT

Els ensenyaments que directament depenen de la Mancomunitat i són posats sota la inspecció i direcció del Consell de Pedagogia, es divideixen en tres ordres:

- a) Ensenyaments de caràcter primari i secundari.
- b) Ensenyaments de caràcter tècnic i professional.
- c) Ensenyaments superiors.

Cada un d'aquells ordres d'ensenyaments comprèn diversos grups o seccions. Corresponen al primer:

Ensenyament primari i secundari

1. L'Escola Montessori.

Escola primària, en la que s'aplica el mètode pedagògic montessoria. Preparació per a l'ensenyament secundari.

2. Els Estudis Normals.

Institució essencialment professional, dedicada a la formació de mestres primaris i al cultiu de les ciències relacionades amb la Pedagogia.

3. L'Escola d'Estiu.

Cursos especialitzats i cursos generals per als mestres i mestresses.

4. L'Ensenyament domèstic.

Assajat en l'Escola d'Estiu, l'ensenyament domèstic és objecte d'una organització especial.

En l'ordre de l'ensenyament tècnic i professional, les escoles sostingudes per la Mancomunitat es classifiquen segons les carreres que s'hi cursen. Les institucions se-

nyalades amb asterisc * són dirigides i administrades pel Patronat de l'Escola Industrial. La classificació que d'elles es fa és la següent:

Ensenyaments tècnics i professionals

a) Carreres tècnico-industrials

1. *Escola d'Indústries tèxtils.*
2. *Institut de Química aplicada.**

Comprèn l'Escola de Directors d'Indústries Químiques i el Laboratori d'Estudis Superiors de Química.

3. *Institut d'Electricitat i Mecànica Aplicades.**

Aquest Institut comprèn l'Escola de Directors d'Indústries Elèctriques i la de Directors d'Indústries Mecàniques.

4. *Escola de Teneria.**

Aquestes escoles donen el títol de Director de la Indústria respectiva.

b) Carreres tècnico-artístiques

1. *Escola Superior dels Bells Oficis.*

Ensenyaments sobre les arts de la terra, de la fusta, del teixit, de la jardineria, etc. Ensenyances especials de dibuix, modelat, escultura, Història de l'Art, etc.

2. *Càtedres lliures de les Escoles d'Arts i Indústries.*

Càtedres de dibuix, pintura i composició procedents de l'Escola d'Arts i Indústries, incorporades a l'Escola Superior dels Bells Oficis.

c) Carreres comercials

1. *Escola d'Alts Estudis Comercials.*

Especialització tècnica comercial i formació del professorat de les Escoles Locals de Comerç de la Mancomunitat.

2. *Escola Local de Comerç, de Lleyda.*

(En vies de constitució.)

d) Carreres administratives

Escola de Funcionaris d'Administració Local.

Formació d'empleats municipals i provincials.

e) Carreres agrícoles

Escola Superior d'Agricultura.

Dóna els següents ensenyaments: grau de Tècnic Agrícola, grau d'Enginyer Agrícola, grau de Professor en Agricultura, Cursos breus especialitzats en les comarques i ensenyances en els camps experimentals.

f) Carreres especials per a la dona

1. *Escola Superior de Bibliotecàries.*

Formació d'un cos de Bibliotecàries, especial per al Servei de les Biblioteques Populars de la Mancomunitat.

2. *Escola d'Infermeres Auxiliars de Medicina.*

Preparació de personal femení per als títols de: Infermeres de la Mancomunitat, Infermeres per malalties mentals, Infermeres guarda-infants i Ajudantes de Laboratori.

3. *Escola Professional per la Dona.*

Ensenyament professional de vestits, capells, roba blanca i puntes, amb una secció de cultura general per totes les alumnes.

4. *L'Escola de Tall, de Girona.*

g) Ensenyaments per correspondència

Extensió d'Ensenyament tècnic.

Aquesta Extensió ensenya per correspondència l'especialitat d'Electricista i prepara les d'Agricultura, Construcció, Comerç, etc.

h) Ensenyaments per als obrers

Escola Elemental del Treball.

Aprenen o perfeccionen els oficis llurs, en aquesta Escola, els manyans de màquines, electricistes, mecànics automobilistes, conductors de màquines de vapor, fonadors, modelistes, operaris d'indústries químiques, teixidors, fusters, paletes, etc. Classe de francès. Biblioteca a disposició dels alumnes. Cursos d'Humanitats especials per a obrers.

Escola tècnica d'Oficis d'Art.

Secció de nit de l'Escola Superior dels Bells Oficis. Es donen actualment tots els ensenyaments per les especialitats d'Arts de la Fusta i Arts del Metall.

En l'ordre d'Ensenyament Superior, la Mancomunitat sosté les institucions següents:

Ensenyaments superiors

1. *Seminari-Laboratori de Pedagogia.*
2. *Seminari-Laboratori de Filosofia i Psicologia.*
3. *Seminari-Laboratori de Fisiologia.*

Aquests Seminaris-laboratoris són organitzats per l'Institut d'Estudis Catalans.

4. *Cursos Monogràfics d'Alts Estudis i d'Intercanvi.*

Sèries de cursos de primavera o de tardor sobre temes científics i de recerca personal.

5. *Estudis Universitaris Catalans.*

Càtedres lliures d'extensió universitària.

AGRICULTURA

ESCOLA SUPERIOR D'AGRICULTURA

Acords del Consell Permanent

Acordà el Consell:

De conformitat amb la proposta del Conseller-ponent d'Agricultura, i escoltades les seves explicacions

verbals, organitzar a l'Escola Superior d'Agricultura una Secció d'Extensió d'Ensenyament agrícola per mitjans postals, posant-se en relació amb l'Extensió d'Ensenyament tècnic, per ço que es refereix a organització administrativa, per tal d'evitar, en quant sigui possible, duplictat de personal i de funcions.

Facultar la Direcció de l'Escola, per encarregar i empendre la publicació dels primers opuscles més repe-

tidament sol·licitats, en les condicions detallades en el projecte que ha formulat.

Carregar les despeses que aquestes publicacions originin al cap. 28, partida 329, destinada a publicacions de l'Escola, etc.; però, tenint en compte que la consignació fou calculada sense pensar en aquesta nova activitat i essent probable que el seu import es rabassi, en son dia podrà fer-se una transferència de qualsevol de les partides 344, 345 o 347, que total o parcialment deixen d'esmerçar-se.

(Sessió del dia 11 de novembre de 1920.)

Donar-se per enterat de l'organització, a càrrec de l'Escola Superior d'Agricultura, d'un Curset d'Avicultura i Indústries anexas, confiat a D. Salvador Castelló, a començar el dimarts, dia 23 del mes que son, en classes de dues hores, els dimarts, dimecres, divendres i dissabtes, de dos quarts de cinc a dos quarts de set de la tarda, especialment dedicat als alumnes del curs d'especialitats de la referida Escola, admetent-se també inscripcions lliures al preu de 20 pessetes matrícula, i destinant-se al Sr. Castelló la gratificació de 400 pessetes, amb càrrec al capítol 30, partida 329 del Pressupost vigent.

Facultar el senyor Conseller-ponent dels afers d'Agricultura, D. Pere Mias, per a fer el nomenament d'un mosso encarregat de serveis generals a l'Escola Superior d'Agricultura de la Mancomunitat, amb el sou de 1,825 pessetes anuals, a càrrec de la partida 304 del Pressupost vigent.

(Sessió del dia 18 de novembre de 1920.)

Notícies i documents

SECCIÓ D'ENSENYAMENT POSTAL DE L'ESCOLA SUPERIOR D'AGRICULTURA

Les nombroses consultes que han arribat a les nostres mans, com també les fetes semblantment a l'Oficina d'Extensió d'Ensenyament Tècnic, manifestant un desig general de cultura en agricultors als quals les ocupacions no els permeten traslladar-se per un cert temps a la nostra ciutat, han fet ja de temps néixer en nosaltres el convenciment de lo ben acollida que seria una obra, organitzada com a una Secció d'aquesta Escola que pogués satisfer aquests desitjos repetidament expressats. No ens enlluernem els resultats externs de les escoles per correspondència, del mètode d'ensenyament de les quals en coneixem els avantatges i els defectes (el que ens facilita el fugir d'aquests donant al nostre organisme un caràcter adequat); però, creiem que una actuació seriosa en aital sentit podria fer tasca molt profitosa en la difusió de la cultura agrícola. És el mitjà que amb menors despeses pot aconseguir més grans utilitats, i el que millor s'adapta al moment. El nostre pla d'ensenyament agrícola integral, exposat en la memòria presentada en tractar de la reorganització de l'Escola, el formaria la creació d'una sèrie d'Escoles elementals i pràctiques, establertes en les comarques agrícoles més característiques, de les que l'Escola Superior en fóra el coronament. Però, essent difícil per lo costós, la implantació actual d'un pla tan complet, creiem que en podria substituir parcialment els efectes una secció d'extensió d'ensenyament postal, amb les limitacions i complements necessaris.

Abans de tot, s'hauria de considerar sempre, i mai apartar-se d'aquest caràcter, com un ensenyament auxiliar de tasca purament difusora. No altra cosa ens permet en agricultura, branca essencialment pràctica, la més elemental honradesa pedagògica. Per tant, res de fer una carrera més, res de donar títols a base d'en-

senyaments seguits en aqueixa forma. Els alumnes podrien estudiar aquelles especialitats que els interessés, i si volien se'ls estendria un certificat de les matèries cursades. Es tracta solament de donar una possibilitat d'aprendre a l'assedegat de saber, de portar el llibre — i el comentari que el fa comprensible — als camps.

Però no és prou aquesta limitació, creiem indispensable en absolut completar els ensenyaments postals amb cursats pràctics intensius una vegada preparats els alumnes per a l'estudi teòric que els capacitaria per a treure'n tot el fruit. No es podrien lliurar els certificats sense concórrer per a cada matèria en aquests cursos pràctics, que de moment es donarien en els laboratoris centrals, i més endavant, si la institució prenia desenrotllament, podrien organitzar-se en els centres de comarques on hi hagués un nucli d'alumnes.

Així aniria naixent una veritable organització de cursos d'hivern, tan arrelats a l'estranger, i aquí dificultats per la resistència de l'agricultor de moure's de la seva llar. La solució intermitja de preparar-se a la casa pròpia i després concretar aquests coneixements en curs reduït, intensiu, pràctic, és segur que encaixaria en l'esperit de la gent de la nostra terra.

Per a fer viable el projecte s'hauria de comptar amb l'organització administrativa de l'Extensió d'Ensenyament Tècnic, permetent reduir el personal necessari a un Ajudant-tècnic; i a més fóra precis començar moderadament amb unes poques matèries especialitzades, les de màxim interès momentani. A voler fer un pla de carrera completa per a donar un títol, s'haurien de veure inicialment les primeres matèries, fonamentals, bàsiques. Això obligaria a una obra de despeses crecudíssimes, i en el nostre cas, completament desplaçada. En canvi, creiem de suma eficàcia anar a satisfer necessitats concretes, i preferentment a mesura que les consultes ens demostrin que es presenten en major acuitat. Això no vol dir que es tracta d'iniciar una obra dispersa sense pla prèviament establert, exposarem a continuació una relació de matèries projectada en principi i que pot comprendre uns seixanta o setanta opuscles de cinquanta planes com a terme mig, i que integra el quadre complet dels coneixements agrícoles.

I. — *Agricultura*: Geologia agrícola; Agrologia; Fisiologia vegetal; Fitotècnia general. Adobs. Cereals; Plantes farratgeres; Hortes i conreu forçat; Vinya; Oliveres; Arbres fruiters; Boscos i arbres de ribera; Plantes industrials i medicinal. Construccions rurals; Màquines agrícoles; Electrotècnia agrícola; Recerca d'aigües; Hidràulica agrícola. Economia agrícola; Compatibilitat agrícola.

II. — *Ramaderia*: Races de cavalls, ases i muls; Races bovines; Races ovines i caprines; Races porcines. Reproducció i herència; Principis d'alimentació; La producció de poltres, nadons i pollins; El treball del bestiar de peu rodó; La producció de bous de treball i de bous per a l'escorxadó; La producció i explotació de vaques de llet; La producció de carn de xai, moltó i cabrit; La cria i engruixament del porc. Avicultura. Construccions ramaderes. Economia de la ramaderia.

III. — *Indústries agrícoles*: Enologia; Fabricació d'alcohols; Fabricació de sucres; Molinaria; Fabricació de fècules i midons; Elaboració d'olis; Indústries de la llet; Indústries de la carn; Fabricació de conserves; Indústries de plantes aromàtiques; Indústries de plantes medicinals.

IV. — *Anàlisis*: Anàlisi de terres; Anàlisi d'aigües potables; Anàlisi d'adobs; Anàlisi de productes agrícoles; Anàlisi de productes industrials agrícoles.

Aquestes matèries vindrien en sa majoria a correspondre en extensió a un opuscle, essent algunes excepcionalment de dos o més. S'hauria d'empendre el

primer any la publicació d'una xifra mínima de sis opuscles, escollint els temes dels diversos grups i els més sol·licitats, per exemple, de la primera Secció: *Vinya, Olivera, Adobs*; de la segona: *Reproducció i herència, Principis d'alimentació, La producció i explotació de vaques de llet*; de la tercera: *Enologia, Elaboració d'olis, Indústries de la llet*; i de la quarta: *Anàlisi d'aigües potables*. Essent els opuscles d'unes cinquanta pàgines, i remunerant els autors amb la mateixa forma assignada per l'Extensió d'Ensenyament Tècnic, o sigui deu pesetes per plana; considerant els preus actuals del paper i la impressió i tirant una edició de 600 a 700 exemplars creiem que cada opuscle acabat ens vindria a costar unes 1.300 pessetes.

Es necessitaria, per tant, per a començar seriosament l'obra, una suma de 12.000 a 15.000 pessetes. S'ha de considerar aquesta quantitat no com a un dèficit anual, puix que les despeses no són per un any únicament, ja que sempre la més important que és la impressió s'ha de repartir en varis. En realitat, a mesura que aflueixen les matrícules de les matèries cada cop més nombroses, i editades en anys anteriors, s'anirien igualant els ingressos a les despeses fins a fer, en un curt terme de ben pocs anys, que aquesta Secció visqués i es desenrotllés pels seus propis mitjans, com la repetida experiència ho demostra.

En aquesta forma, començant modestament, no volent crear una nova escola que semblaria oposada a l'existent, fent una acció auxiliar que, al contrari, faria conèixer-la i apreciar-la, i considerant l'ensenyament postal solament com a una contribució al problema de la cultura agrícola, no és dubtós esperar que l'obra a emprendre fóra d'una veritable i extensa utilitat.

CURSET D'AVICULTURA I INDÚSTRIES ANEXES

Formant part de la sèrie de cursos extraordinaris i monogràfics, l'Escola Superior d'Agricultura ha confiat a D. Salvador Castelló un curs de lliçons sobre Avicultura i indústries annexes, començant el 23 de novembre per acabar el 18 de desembre.

Els temes de les lliçons són aquests: Construcció i tipus de galliners; establiment d'un bon galliner; alimentació de l'aviram; mètodes d'explotació moderns; incubació i cria natural i artificial; cria i adaptació; producció d'ous i de pollets; indústria pollera i de l'engreix; cria d'aviram de raça; higiene de l'aviram; enemics del mateix; foment i organització avícola; societats avícoles; l'any en el galliner; distribució dels treballs de l'avicultor en cada mesada de l'any; indústries annexes a la cria de gallines; oques, faisans i altre aviram; conills.

CONFERÈNCIES

Conferència a Olesa de Montserrat, el dia 14 de novembre, per D. Jaume Raventós.—Cridat a aquella població per valuosos viticultors de la comarca, el conferenciant va explicar el funcionament dels Cellers Cooperatius i les diferents maneres de fer-se amb el capital necessari, insistint sobre la conveniència de què ells mateixos se'l procurassin per una emissió d'obligacions amortitzables. Va demostrar com la creació del Celler, des del punt de vista tècnic i econòmic, portava grans avantatges. Allí mateix, acabada la conferència, es va obrir la llista de socis, nomenant una Comissió interna per a portar a cap l'empresa.

PROJECTE DE REORGANITZACIÓ DE L'ESCOLA SUPERIOR D'AGRICULTURA

I. *El procés del projecte de reforma.*—No respon la present Memòria, que inclou un projecte de reorganització de l'Escola Superior d'Agricultura, a un desig d'innovació sorgit espontàniament i momentàniament dels seus elements; és el terme d'un llarg procés, tan llarg gairebé com la vida mateixa de l'Escola, i compliment d'encàrrecs explícits fets als seus professors, pels organismes oficials dels quals l'Escola ha depengut. Aquest caràcter obliga a prologar-la amb unes curtes notes preliminars, historiant i explicant els motius que han afermat la seva necessitat.

Creada l'Escola Superior d'Agricultura per la Diputació de Barcelona en l'any 1912, fou encarregada la seva administració a un Patronat, regint-se per unes bases i un pla d'ensenyament que, a part lleugeres modificacions, han continuat vigents fins avui. No es pot parlar sinó en llengua dels documents esmentats que palesen un estudi pregon del problema de l'ensenyament agrícola, i una curiosa adaptació en la nostra terra de ço fet — en instal·lacions d'Escoles i en mètodes pedagògics — en altres nacions. Però, no és difícil comprendre la impossibilitat de trobar apriorísticament sols per intuïció i documentació, les solucions més adequades d'una obra a fer. Mal els marcs fixats s'adapten en absolut a una obra viva, i és aquesta en créixer i desenrotllar-se que senyala la norma de la seva llei pròpia, dintre les línies generals de les directives primeres.

Ben aviat aquesta necessitat es féu sentir. Tot just començada la tasca de l'Escola, canvià el Patronat algunes de les bases fonamentals, i principalment el nombre i distribució d'assignatures que sofriren diverses modificacions. A més, algunes de les regles escrites calgueren aviat en desús; altres, en canvi, anaren arreplant-se per la llei del costum, portant a acords del Patronat modificadors de les Bases de fundació.

Senyalem que aquestes variacions — fora la reorganització del Grau de Tècnic Agrícola, de la qual se'n parlarà en el corresponent capítol — no alteren principis fonamentals de l'estatut primer, referint-se sols a qüestions de detall i d'organització, però feien veure la necessitat d'una reforma, i eren a l'ensens formes esquivades de posar-hi remei. Comprendent-ho així, el Patronat acordà emprendre una nova reglamentació de l'Escola Superior d'Agricultura; però, com que a ell li era difícil fer-la (encara que l'alta capacitat dels seus elements hauria pogut donar el fruit d'una bella reforma) perquè les sessions no podien sovintejar per les ocupacions dels seus components, encarregà a la Direcció i als Professors de l'Escola la redacció d'un Projecte de reorganització, en el qual el Patronat es basaria. En aquesta demanda s'inicia el procés del qual és coronament la present Memòria.

Tendien lloc aquests fets en el temps de la darrera gestió del Patronat, acordada ja per la Diputació de Barcelona al traspàs de l'Escola Superior d'Agricultura a la Mancomunitat de Catalunya. Era en el curs passat de 1918-1919. Reunint el Claustre de Professors, cregué del seu deure respondre a la confiança que a ell es posava, i oferí un concurs i col·laboració sense restriccions de cap mena, creient-se en justícia el més adequat per a portar la reforma a terme, ja que és amb la vida escolar quotidiana que es veuen la multiplicitat de factors a considerar, per a no caure en artificialitat. Per a complir la promesa celebrà el Claustre diverses sessions, però la mateixa incertitud de règim i d'atribucions derivada del moment de transició d'un a altre organisme oficial, féu que en les Juntes no es passés en general d'un canvi d'impressions, fecund en ço que anava cris-

tallitzant conceptes, però no precisat en regles escrites. Traspassada l'Escola a la Mancomunitat, en 1.^a d'abril de 1919, el Conseller-ponent en els afers d'Agricultura, D. Josep Mestres, en una sessió convocada aposta, ratificà al Claustre l'encàrrec fet pel Patronat, però, com que el curs era molt avançat foren poques les reunions que abans de les vacances pogueren celebrar-se.

Renovat el Consell de la Mancomunitat, en agost de 1919, en començar el curs present, el Conseller-ponent D. Pere Mias, en una reunió celebrada el dia 23 d'octubre tornà a encarregar al Claustre l'acabament de l'estudi iniciat, i aquest, sense trigar, es posà a la tasca reunint-se en Junta els dies 24 de novembre i 19 de desembre de 1919, 5 de gener, 13 de febrer, 21 d'abril, 26 d'abril, 30 d'abril i 7 de maig de 1920, fins a donar per acabat el Projecte de reorganització que avui presenta, que fou aprovat en sa totalitat i per unanimitat en una darrera reunió celebrada el dia 17 de juny de 1920.

Es desprèn d'aquesta relació que no es presenta un projecte fet a la lleugera; el Claustre ha procurat fugir de tota improvisació, meditant atentament els punts controvertits, estudiant les solucions contradictòries adaptades en altres centres docents, no prenent els definitius acords segons les incidències d'una discussió, sinó després d'haver pesat en l'interval de dues sessions la valor de les opinions oposades. A més, per a fugir d'una visió unilateral, el Claustre obrí entre els alumnes i ex-alumnes de l'Escola una informació, convidant-los a indicar tots aquells punts la modificació dels quals creguessin que havia de resultar en profit de l'Escola, informació a la que van concórrer els alumnes en forma col·lectiva amb un interessant document que contenia quaranta set notes, coincidents per complet en esperit i gairebé tot en detall amb el projecte del Professorat.

No pretén el Claustre presentar una obra definitiva, solament sí haver complert la seva tasca a consciència. Fóra contradir les seves pròpies idees, creure que el reglament podrà adaptar-se a totes les contingències del futur. Sap prou que la senyal de vitalitat—i l'Escola no pot ésser una institució morta, burocràtica, baldera en un vestit encarcerat—és el sobrepassar les lites prèviament establertes. Però, creu que les normes presents poden servir per a donar-li estabilitat, encarrilar el seu progressiu desenvolupament, donant-li una llei adequada i una orientació fecunda.

(No acaba.)

ESCOLA DE ZOOTÈCNIA

Acords del Consell Permanent

Acordà el Consell:

Procedir a l'adquisició d'una finca destinada a Escola de Zootècnia i realització dels serveis del Departament d'Agricultura, mitjançant concurs, amb subjecció a les següents Bases:

1.^a La finca ha de contenir, almenys, 15 hectàrees de regadiu, aplanat i arreglat, amb les corresponents acèquies i desguassos, amb alguna suficient per a destinar-la a ferratges.

2.^a Ha de contenir, demés, un mínim de 10 hectàrees de vinya plantada i en bon estat de conservació.

3.^a En ella han d'estar-hi enclavades aquelles construccions que siguin necessàries per a la seva explotació, casa, celler, quadres; no essent obstacle al concurs que aquestes construccions siguin deficientes.

4.^a Estarà proveïda de les màquines i arreu de conreu més indispensables, no essent obstacle que el número i qualitat d'aquests siguin deficientes.

5.^a La finca ha d'estar alliberada de tota contracta d'arrendament, parceria, rabassa, o altra que pugui coartar la llibertat de l'explotació, per una durada major de la de l'any agrícola.

6.^a L'estació de ferrocarril més propera a la finca no ha de distar més que 40 quilòmetres de Barcelona, per línia de ferrocarril.

7.^a La casa de la finca no ha de distar més de 4 quilòmetres de l'estació en carretera o camí.

8.^a Seran admesos al concurs, o un propietari sol que ofereixi la seva finca, o bé una agrupació de propietaris que ofereixin dues o més finques confinants que reunixin conjuntes les condicions esmentades.

9.^a El preu de la finca o finques que s'ofereixin, serà pagat en cinc anys, a raó de la quinta part per cada any; fent-se la primera remesa en formalitzar la contracta, i cada una de les altres abans de vençuts els anys, comptats des de la data de la primera remesa, sense abonaments d'interessos.

10.^a En igualtat de circumstàncies, serà preferida la que estigui lliure de censos, dominis i altres càrregues.

11.^a Es rebaixarà del preu l'import de les càrregues intrínseques, i el de les extrínseques es separarà per a fer-ne pagament a qui de dret correspongui.

12.^a El proponent haurà d'acompanyar, quan se li previngui, els títols de propietat i plànols de la finca, i el certificat de càrregues, lliurat pel Registre de la Propietat.

13.^a S'aplicaran al present Concurs els preceptes de la Instrucció per a la contractació de serveis provincials i municipals de 24 de gener de 1905.

14.^a Podran presentar-se proposicions pel termini de seixanta dies, a comptar des de la inserció del corresponent anunci a la *Gaceta de Madrid*, acompanyant una polissa de dues pessetes i la cèdula personal de l'interessat.

(Sessió del dia 18 de novembre de 1920.)

SERVEIS TÈCNICS D'AGRICULTURA

Acords del Consell Permanent

LABORATORI DE PATOLOGIA VEGETAL

La multiplicació cada dia més amenaçadora de les plagues invasores dels cultius a Catalunya ha de moure l'interès de la Mancomunitat a impulsar les campanyes de lluita per a combatre-les i si és possible extingir-les.

Es cert que els treballs i descobriments efectuats en països estrangers ens han servit mantes vegades de patró i ensenyament; però, aquesta situació d'anar sempre a remolc, demés d'ésser d'una trista i humiliant condició que no ens deixa ocupar el lloc que devem aspirar en el progrés mundial, ens retarda uns anys els mitjans de defensa amb greus perjudicis dels nostres interessos agrícoles i ens deixa del tot desarmats contra aquestes manifestacions patògenes que són característiques i exclusives de la nostra terra.

No han faltat a Catalunya entitats que d'una o altra manera han aportat la seva activitat en la lluita contra les malalties dels vegetals conreats. Les Seccions de Viticultura, Terra camps i Arbres fruiters dels Serveis tècnics d'Agricultura, ja en els seus camps d'experiència, ja fora d'ells, en les llurs campanyes de divulgació han realitzat estudis, assaigs comparatius i campanyes divulgadores. Els Consells provincials de Foment que disposen com a mitjans econòmics d'unes quotes de recàrrec damunt de la contribució rústica, han esmerçat els seus cabals en fulles i fullets de divulgació, conferències i campanyes d'extinció; el de Barcelona, demés, posseeix un important Museu de patologia ve-

getal. Les estacions enològiques de Vilafranca del Penedès i de Reus, l'Estació olivarera de Tortosa, i els Serveis agrònomicos provincials, poden també apuntar-se a favor seu treballs ben dignes de lloança. No devem tampoc deixar d'esmentar els treballs científics realitzats per la Secció de Ciències de l'Institut que aplega els esforços dels més eminents naturalistes de la nostra terra.

Però, deixant de banda la falta de coordinació d'aquests esforços, sempre s'ha observat la falta d'un Laboratori d'estudi i d'investigació en el que fossin degudament cercades, estudiades i classificades les causes patògenes, per personal d'una adequada preparació científica, i ensems meditats i proposats els mitjans més racionals de lluita.

Pensant en aquesta necessitat i comptant demés amb la valuosa i desinteressada cooperació oferta als nostres plans per l'eminent naturalista el Dr. Bofill i Pitxot, de la Secció de Ciències de l'Institut, ens hem decidit a proposar al Consell de la Mancomunitat la creació d'un Laboratori de Patologia vegetal especialment dedicat a estudis de biologia vegetal, entomologia i botànica sots aquells aspectes que l'han de convertir en base científica a totes les campanyes de divulgació i extinció que diverses entitats puguin realitzar.

No voldríem pas que aquí es quedessin estancats els nostres propòsits, ans bé les nostres aspiracions van bastant més enllà. Els nostres desigs, i fins podem dir que les nostres esperances, estan en establir una real coordinació i una intel·ligència orgànica entre tots els organismes ja esmentats, fonamentades en una adequada distribució de funcions.

Unes, aquelles que estan més immediatament lligades amb els col·laboradors, podrien aportar al Laboratori elements d'estudi, altres, aquelles que disposen de mitjans pecuniaris, podrien ésser les que assagessin i divulgessin els mitjans de lluita proposats pel Laboratori, i les que per la seva naturalesa són de caràcter purament científic podrien aportar llurs relacions amb els centres científics estrangers ensems que llurs treballs propis.

Tots aquests esforços coordinats constituïrien els fonaments d'un futur Institut de Patologia vegetal, que podria esdevenir una de les Institucions més útils i glòries de la nostra pàtria, i vera escola de formació d'un estol de pacients investigadors i enèrgics lluitadors.

I per a donar efectivitat a tot ço que s'ha anunciat, el Conseller-delegat dels afers d'Agricultura té l'honor de proposar al Consell de la vostra digna Presidència l'adopció del següent acord:

Es crea una nova Secció dels Serveis d'Agricultura de la Mancomunitat, que es denominarà Laboratori de Patologia vegetal, especialment dedicat a estudis de biologia vegetal, entomologia i botànica, amb mires a l'orientació científica de la lluita contra les malures de les plantes.

En el vinent Pressupost de la Mancomunitat s'inclouran les partides necessàries per a la instal·lació i manteniment del dit Laboratori, així com per a retribució al personal que hagi de regir-lo.

(Sessió del dia 11 de novembre de 1920.)

PERSONAL

Acordà el Consell:

Concedir a D. Josep Poch i de Feliu, Cap del Servei de Terra Campa del Departament d'Agricultura de la Mancomunitat, una llicència sense sou, per tot el mes de gener propinent.

(Sessió del dia 24 de novembre de 1920.)

ACCIÓ SOCIAL AGRÀRIA

Acordà el Consell:

Obrir una informació sobre els extrems del projecte d'Acció Social Agrària, presentat a la darrera Assemblea de la Mancomunitat, referents a parcel·lació de terrenys de conreu i construcció de cases barates per obrers del camp; deixant aprovat el qüestionari que haurà de regir-la i fixant pel primer de l'any que ve la data del seu tancament.

(Sessió del dia 11 de novembre de 1920.)

Obrir una informació, fins el 31 de desembre pròxim, del Projecte de Crèdit Agrari, portat a l'Assemblea de la Mancomunitat en la seva tretzena reunió, mitjançant un qüestionari que es farà públic per a coneixement dels interessats en la CRÒNICA OFICIAL DE LA MANCOMUNITAT, i en tiratge a part.

(Sessió del dia 18 de novembre de 1920.)

Notícies i documents

SECCIÓ DE TERRA CAMPA

El personal de la Secció organitzà una campanya de selecció de llavors i sembrà cereals a l'Empordà i plana de Vich.

Es donà una conferència a Castelló d'Empúries tractant de la manera de seleccionar els blats de llavor, i les millors maneres de fer una bona sembra.

Preparà conferències a Sant Pere Pescador, Fortià, Vich, Folgueroles, Roda, Granollers de la Plana, Gurb, Malla, Taradell i Santa Eugènia de Berga. Les dites conferències foren suspeses per causa dels temporals, no podent-se aplaçar per haver passat l'oportunitat.

Actualment està recollint dades per a confeccionar una Memòria resum de les tasques fetes en els camps experimentals d'Avià, Alguairó, Belcaire d'Urgell, Belcaire d'Empordà, Guissona, Manlleu, Noves de Segre, Olot, Palautordera, Peramola, Sort, Solsona i Sampedor.

Desenrotllament del pla de cultius traçat per a l'any 1921.

SERVEI D'ENOLOGIA I VITICULTURA

Els Enginyers Srs. Ymbert, Badell i Dàneo, han dirigit l'elaboració de les quantitats d'hectòlitres que es relacionen en els Cellers Cooperatius següents:

Falset, 12,000; Guiamets, 6,000; Terrassa, 10,000; Rubí, 10,000; Polinyà, 1,000, y Palau d'Anglesola, 8,000.

S'han confeccionat les estadístiques dels resultats de la producció de veremes en els camps experimentals de Barbarà, Vilamaniscle, Sallent, Tivissa, Esparraguera i Palau d'Anglesola.

SECCIÓ D'ARBRES FRUITERS

El Servei estudia les varietats catalanes d'ametlles i avellanades dels punts de mira científic, industrial i agronòmic, per tal d'incorporar-les a la pomona internacional on eren fins ara ignorades.

Aquest estudi és ja complet per algunes varietats. Amb l'objecte de delucidar alguns punts encara obscurs, el Servei s'ha posat en relació amb institucions científiques italianes, com les d'Avellino, Portici i Acireale, etc.

Ha començat, també, la creació d'un herbari de varietats, on es recolliran tots els exemplars cultivats a

Catalunya, completant aquest arxiu amb documents fotogràfics obtinguts pel Servei mateix amb el fi de permetre una fàcil descripció i identificació de les varietats.

S'han comprovat els efectes de la poda d'oliveres practicada l'any passat en seixanta pobles de Catalunya, i que han estat arreu altament satisfactòries.

S'han obtingut els primers resultats numèrics dels experiments realitzats en els camps experimentals d'oliveres i ametllers; malgrat no poder acceptar-se com a definitius, permeten ja treure algunes conclusions pràctiques respecte a l'orientació a seguir en aquests conreus.

El Servei ha respost detalladament a diverses consultes rebudes de tots els indrets de Catalunya sobre els diferents conreus i indústries dels quals s'ocupen, principalment ametlles i olis.

Ha estat contestada una consulta de Guiamets sobre cultiu d'ametllers.

S'ha visitat el Sindicat de Callús, per tractar de la reforma d'un antic molí d'oli que recentment ha adquirit.

S'han visitat els propietaris de les oliveres esporgades fa dos anys per aquest Servei, als termes de Manresa, Callús i Torroella.

LABORATORI QUÍMIC DEL DEPARTAMENT D'AGRICULTURA

Resum dels treballs efectuats en aquest Laboratori, per tot el mes d'octubre de 1920.

Mostres analitzades: Terra de conreu, 4; adobs, 22; vins, misteles i alcohols, 42; aliments, 3; diversos, 4. Total de mostres, 75.

Aquests anàlisis comporten: Determinacions quantitatives, 168; números i relacions, 70; exàmens microscòpics, 2; certificats i informes, 6.

Per encàrrec de la Direcció d'Agricultura s'han analitzat: vins, 17; altres aliments, 2. Total de mostres, 19.

ACCIÓ SOCIAL AGRÀRIA

QÜESTIONARI

PER A LA INFORMACIÓ SOBRE EL PROJECTE DE PARCEL·LACIÓ DE TERRENYS DE CONREU

I. — De la parcel·lació i de l'entitat propulsora. —

1. Si l'interès públic demana a Catalunya aquesta parcel·lació de la propietat.

2. Si a totes les encontrades catalanes es fa sentir aquesta necessitat.

3. En quines, aquesta necessitat, és més imperiosa.

4. Si un organisme delegat per la Mancomunitat és qui ha de propulsar la parcel·lació.

5. Si és necessari un organisme especial per a la parcel·lació, o bé si un sol organisme podria abastar a tot el que fa referència amb l'acció social agrària, com és: crèdit agrari, parcel·lació de terres, cases barates, etc.

II. — Extensió de les parcel·les i entes quins límits pot variar, segons siguin les comarques i segons els següents conreus. —

1. Cas de regadius amb hortes.

2. Cas de regadius amb fruiters.

3. Cas de regadius amb conreus no hortícoles amb ramaderia.

4. Cas de regadius amb conreus no hortícoles sense ramaderia.

5. Cas de secà de terrenys frescos de conreus amb ramaderia.

6. Cas de secà de terrenys frescos de conreus sense ramaderia.

7. Cas de secà de terrenys frescos amb vinya.

8. Cas de secà de terrenys frescos amb oliveres.

9. Cas de secà de terrenys eixuts de conreu amb ramaderia.

10. Cas de secà de terrenys eixuts de conreu sense ramaderia.

11. Cas de secà de terrenys eixuts amb vinya.

12. Cas de secà de terrenys eixuts d'oliveres o garrofers.

13. Cas de secà de terrenys molt eixuts de conreu.

14. Cas de secà de terrenys molt eixuts de vinya.

15. Cas de secà de terrenys molt eixuts d'oliveres i garrofers.

III. — Mecanisme de la parcel·lació. — 1. Si l'entitat delegada de la Mancomunitat (sia l'especial destinada a propulsar la parcel·lació, sia la de caràcter general propulsora de l'acció social agrària) és la que té de fer el préstec per adquirir la finca i efectuar la parcel·lació.

2. Si aquesta entitat que adquireix i parcel·la la finca ha d'ésser un Sindicat format pels peticionaris.

3. Si l'operació pot fer-se sense una entitat que adquireixi la finca i la parcel·li, obtenint el préstec una agrupació de pagesos no constituïts en societat, però que purament s'hagin entès entre ells i amb el venedor per a l'adquisició i parcel·lació de la finca.

4. Si el préstec es pot concedir a un peticionari particular per a l'adquisició d'una parcel·la després d'una finca de major extensió.

5. Si les despeses de l'adquisició i parcel·lació han d'ésser carregades damunt de la valor de la finca.

IV. — Condicions del peticionari. — 1. Si ha d'ésser un Sindicat o una agrupació de pagesos que respongués davant de la Mancomunitat de totes les obligacions.

2. Si pot ésser un particular.

3. Si són condicions precises i suficients que sigui casat o vidu amb fills, d'ofici agricultor, pràctic en l'ofici, de bona conducta i lliure del servei militar.

4. Si, demés, se li haurà d'exigir alguna altra condició, v. gr.:

a) Que disposés del capital necessari per a l'exploatació;

b) o que demostrés tenir manera d'obtenir-lo;

c) que l'edat seva no passés de cert límit;

d) que en la família hi hagués els braços suficients per al treball de la parcel·la.

V. — Garantia que ha d'oferir el peticionari. — 1. Si és prou que el peticionari o l'entitat aportí en la compra de la parcel·la un 15 per 100 de la valor, essent el préstec de 85 per 100.

2. Si és convenient exigir alguna altra garantia, v. gr.:

a) Construcció d'edificacions que augmentin la valor de la finca.

b) Realització d'algunes millores permanents.

3. Cas d'ésser el peticionari un Sindicat, si s'ha d'exigir la responsabilitat solidària dels socis.

4. Si la quota d'amortització podrà, a voluntat del peticionari, combinar-se amb un segur de vida per l'import del préstec a favor de l'entitat que l'hagi facilitat per a la cancel·lació.

5. Si l'anterior combinació es podria estatuir com a obligatòria.

QÜESTIONARI

PER A LA INFORMACIÓ SOBRE EL PROJECTE DE CASES A BON PREU, PER A OBRERS DEL CAMP

I. — De les cases barates i de l'entitat propulsora. —

1. Si l'interès públic demana a Catalunya la construcció de cases a bon preu per a obrers del camp.

2. Si a totes les encontrades catalanes es fa sentir aquesta necessitat.

3. En quines aquestes necessitat és més imperiosa.

4. Si un organisme delegat per la Mancomunitat és el que ha de impulsar la construcció.

5. Si és necessari un organisme especial per a la construcció, o bé si un sol organisme podria abastar a tot el que fa referència amb l'acció social agrària, com és: crèdit agrari, parcel·lació, cases a bon preu, etcètera, etc.

II. — Mecanisme de la construcció de cases barates.

— ¿Seria convenient que fos l'entitat impulsora (o la intermediària que es creés) la que fes les cases per a remetre-les als obrers, o bé que prestés quantitats a aquests per a construir?

2. ¿Les cases es farien per grups o bé es farien (o es prestaria quantitats) per a cases individuals?

3. Si es construïssin isoladament, és a dir, per casos individuals, sortirien a més o menys preu que fetes per grups?

III. — Condicions del peticionari. — 1.

¿S'entén amb el nom d'obrers del camp els jornalers, arrendataris i parcers, que no posseeixin terres, o també els mateixos que posseeixin petites finques i als petits propietaris que treballen les seves terres?

2. Si no és així, digui's, per als efectes de l'aplicació del projecte, a qui se'ls considerarà amb dret a valdre-se'n.

3. En el cas de sol·licitar-se una casa o el préstec per a adquirir-la, i aqueixa sigui o es projecti fora de la població (istil masia), seria convenient fixar l'extensió de terra que ha de cuidar el sol·licitant?

4. En el cas de sol·licitar-se casa al camp, per un petit propietari, amb terres el voltant, i suficients per al seu sosteniment, podria considerar-se com obrer i amb dret a la casa o al préstec?

5. Els obrers no agrícoles, però amb terra que junt amb el seu treball fora d'ella, els ajuda a sostenir-se (paletes, fusters, espardenyers, barbers, minaires, etc.), s'haurien de considerar com obrers agrícoles?

6. Els petits ramaders, guanyers de bestiar, i a l'ensens petits propietaris, seran considerats obrers agrícoles? I si se'ls considera com a tals, la casa reunitrà les condicions de cases per a pagès i per a petit ramader?

7. ¿Caldria fixar l'extensió de terra que hauria de tenir el parcer-propietari en el cas de considerar-lo com a obrer agrícola?

8. Si s'ha de determinar, caldria classificar la terra en horta, mitja-horta, secà, de gran producció, mitjana i petita, etc.?

IV. — Condicions de les cases a construir. — 1.

S'han d'atendre a un mateix tipus de construcció segons sigui la vila on es construeixi?

2. Caldria atendre també a les condicions climatològiques de cada comarca?

V. — Condicions del préstec. — 1.

En quin termini s'amortitzarà el préstec o el pagament de la casa?

QÜESTIONARI

PER A LA INFORMACIÓ SOBRE EL PROJECTE DE CRÈDIT AGRARI

I. — Del préstec en general. — 1.

¿Es considera, en general, que les entitats agrícoles i l'agricultor estan mancats de mitjans de capital per a atendre a llurs necessitats, a llur millorament i expansió?

2. ¿Seria convenient la creació d'una entitat que es dediqués exclusivament a les operacions de crèdit agrícola?

3. Aquesta entitat, podria funcionar amb certa autonomia sota el patronat de la Mancomunitat de Catalunya?

4. Aquesta entitat, podria ésser una confederació de Sindicats Agrícoles o Caixes rurals?

5. Si no fos constituïda com s'ha dit en la forma anterior, podria considerar els Sindicats i caixes rurals com a sucursals seves per a servir d'intermediari entre l'individu i l'entitat que fos creada?

6. És urgent la necessitat de l'establiment del crèdit agrícola?

7. L'entitat que es creés, s'hauria de dedicar a totes les operacions bancàries relacionades amb l'Agricultura?

8. Els préstecs, haurien d'ésser a la col·lectivitat o a l'individu?

9. Per quin termini s'haurien de deixar les quantitats, suposant que en general es demanessin els diners:

a) Compra d'adobs, maquinària, etc., que les Caixes rurals fessin als seus socis.

b) Construcció d'edificis per a transformar o elaborar els fruits, conservar-los i millorar-los, i ampliació dels actuals.

c) Avenços (warrant agrícola) sobre collites.

d) Adquisició de bons animals reproductors.

I si es fes el préstec individual:

e) Per a compra d'adobs, màquines, construcció d'edificis destinats a l'elaboració dels fruits, etc.

f) Per plantacions, millora de finques, establiment de regadiu en terrenys abans de secà, construcció d'embassaments d'aigües, construcció de camins, etc., etc.

g) Avenços per les collites encara no venudes.

h) Compra d'animals de treball, reproductors, d'engreix, etc.

10. A quantes coses més es podria destinar el diner prestat?

II. — Del funcionament com a entitat. — 1.

Si s'hagués de crear una entitat nova, de quins elements es constituïria el seu Consell d'administració?

2. Quins drets i deures se li haurien d'assenyalar amb respecte a l'entitat que administra?

3. ¿I quins serien, amb referència a les associacions o particulars que s'acostessin a l'entitat en demanda de préstec?

4. Quina intervenció tindria la Mancomunitat de Catalunya en el Consell de l'entitat?

5. ¿Quina hi tindria el diner procedent de Sindicats, en el cas de què s'hi accedís per a nodrir les caixes de l'entitat?

6. ¿En quina forma s'establirien les relacions amb les entitats afiliades o sucursals de fora, en el cas de què n'hi hagués?

7. Quins serien els drets i deures recíprocs d'ambdós estaments abans dits?

III. — Mecanisme. — 1.

¿Com es constituïrà el capital a atendre les primeres operacions, i com, en l'esdevenidor, es nodririen les seves caixes?

a) Amb un emprèstic que fes la Mancomunitat.

b) Amb un emprèstic que fes l'entitat de crèdit creada, garantitzada o no per la Mancomunitat.

c) Amb diners aportats a compte corrent i amb interès o sense per les entitats agrícoles, Sindicats o Caixes rurals que tinguessin sobrants.

d) Pignorant els documents representatius dels crèdits atorgats.

2. Quina garantia podia oferir-se al diner que subscribessin les obligacions dels emprèstics?

3. Quí l'hauria de garantir?

4. Garanties que deu oferir l'entitat prestadora a les altres que aportessin algun capital en forma de comptes corrents.

5. Si l'entitat en projecte estés formada per una confederació de Sindicats Agrícoles o Caixes rurals, en quina forma unes i altres garantirien els emprèstits, i tota mena d'operacions?

6. ¿Seria convenient exigir, en tots els casos de préstecs la responsabilitat solidària i il·limitada dels socis (si el préstec es destinés a Sindicats) demés de l'hipotecària d'un edifici construït o en construcció?

IV. — *Crèdit agrari.* — 1. ¿Ha de donar-se preferència als préstecs, a Sindicats amb reserva metàl·lica, però de responsabilitat limitada, o als que ofereixin garantia personal solidària i il·limitada?

2. ¿Convé que el prestatari porti com a garantia a l'entitat delegada de la Mancomunitat o als Sindicats la penyora agrícola que estableix el R. D. de 22 de setembre de 1917?

3. ¿És convenient que l'entitat delegada de la Mancomunitat que es constitueixi demani autorització per a dedicar-se a les operacions peculiars de les Companyies generals de dipòsit i emeti resguards d'aitals dipòsits?

4. En quines comarques serien més convenients aquestes operacions?

5. ¿Podria, demés, abastar la susdita entitat les operacions d'acondicionament de productes i establiment de llotges de contractació que autoritza el susdit Reial decret?

Convidat el Director d'Acció Social Agrària a una reunió celebradora a Ripollet per a propulsar la creació d'un Celler Cooperatiu, dissertà sobre la constitució dels Cellers Cooperatius que es basen en un principi econòmic, manifestant que aquests són els veritables ponts que uneix l'individualisme amb el col·lectivisme, o sigui el mitjà d'una organització perfecta.

Cal aspirar al menor nombre possible de venedors, i això s'aconsegueix mitjançant les respectives Federacions comarcals i subsegüent Confederació. No hem d'admetre, doncs, en aquesta organització, als no convinguts.

Explicà la responsabilitat econòmica, sota l'aspecte individual i col·lectiu, per a la constitució d'un Celler comunal, així com la necessitat ineludible d'ingressar a la mateixa íntegrament tota la verema que cada soci culli.

Elogià la conducta de la Junta de Defensa Vitícola de Catalunya, i acabà oferint el seu concurs, ja com a particular, ja des del lloc que ocupa, perquè l'obra de Ripollet serveixi d'exemple als altres pobles de la comarca.

S'ha assistit a la Fira de Mostres per atendre visites.

S'han despatxat consultes fetes per comissions de Tortosa, Ciutadella i Sant Cugat del Vallès.

S'ha celebrat una conferència sobre Cellers Cooperatius a Sant Cugat del Vallès.

S'han fet treballs per posar en contacte a compradors que han sol·licitat preus i els Sindicats venedors que han concorregut a la Fira de Mostres.

S'ha estudiat i confeccionat un Estatut model d'aplicació general per a tots els Sindicats agrícoles.

S'ha assistit a una reunió de propietaris del Vallès, convocada per la Junta organitzadora de la facina d'aquella comarca.

S'han fet treballs per a la confecció del Cens d'Associacions agrícoles i una estadística aproximada de collites per a la formació del mapa social agrari de Catalunya.

S'ha rebut la visita d'una Comissió de Sant Sadurní, per parlar de l'organització dels pagesos del Vallès i Penedès, en Cellers Cooperatius i la d'una Comissió de Tona per fundar-hi en aquella vila un Sindicat a base d'elaboració de vi.

S'han fet visites als pobles de Cornudella, La Morera, Poboleda, Vilella Alta, Vilella Baixa, Torroja i Gratallops, per a l'estudi de la situació econòmica-administrativa d'aquells Ajuntaments i l'estat general de la població.

S'ha assistit a l'Assemblea convocada per la Junta de Defensa Vitícola de Catalunya, a la qual ha estat invitada aquesta Secció.

El Cap d'Acció Social Agrària, D. J. M. Rendé, donà una conferència a Sant Cugat del Vallès, tractant de la necessitat d'organitzar-se els agricultors en Sindicats Agrícoles per a millor defensar-se contra organitzacions que avui s'aprofiten de l'isolament de l'agricultor per a millor explotar-lo. Aprofitar aquesta organització per a juntar els dos aspectes econòmics del Sindicat, l'abaratiment del que ha d'adquirir i l'encariment del que ha de vendre, com a mitjà de trobar un augment que compensi les suors esmerçades.

Digué que en pobles com Sant Cugat, on el principal producte de la terra és el vi, havien de construir un Celler cooperatiu. Enumerà els aventatges d'aqueixa mena d'institucions, demostrant un augment positiu; però serà encara més remunerador el dia en què arribés a juntar-se tota la vinya catalana, ja que llavors ens permetria saber el que val una carga de vi per a establir el just preu de venda.

Parlà després de les fàbriques d'alcohol i tartrats com a complement d'absoluta necessitat per a notar un augment en el vi, i recomanà que reanuessin decididament la campanya ja estesa per aquelles terres, de la construcció d'una facina comarcal per a tot el Vallès.

Finalment, oferí el seu concurs decidit, com Cap dels Serveis d'Acció Social Agrària de la Mancomunitat de Catalunya, afegint que era com un deure que el seu càrrec li exigeix, i per una voluntat ferma en fer el bé de la pagesia catalana li serà sempre grat el servei que els veïns de Sant Cugat li demanin per a arribar a l'assoliment del seu ideal.

SERVEIS DE RAMADERIA

Per a preparar el Concurs cavallí de Puigcerdà, el Sr. D. C. Ramon Danès, tènic dels Serveis de Ramaderia, ha donat conferències a Aja, Urgel, Alp, Bellver, Ger, Martinet, Llívia i Puigcerdà.

CONCURS CAVALLÍ DE PUIGCERDÀ

El dia 31 del passat octubre, es va celebrar a la ciutat de Puigcerdà el Concurs organitzat per la Mancomunitat de Catalunya amb la col·laboració de la Junta regional de l'Asociación General de Ganaderos del Reino.

La Mancomunitat oferia 2,500 pessetes per a premiar al millor semental; 1,700 per a un altre semental, i 4,800 a repartir entre les sis millors egues, a raó de 800 pessetes cada una. L'Asociación General de Ganaderos es proposava premiar amb 1,000 pessetes el millor sobranys, amb 750 al que li seguis en mèrit; amb 1,000 pessetes la millor lot de sis egues, amb 750 a un lot de tres egues, i amb 500 a un altre lot de tres exemplars.

Es presentaren per a optar als premis de la Mancomunitat, vuit sementals i setanta quatre egues; aspirant als de l'Asociación General de Ganaderos del Reino trenta set sobranys i tres lots d'egues.

El Jurat estava format per D. Josep Pons i Arola, President, D. Joan Roca i Soldevila, alumne especial zootènic del curs cinquè de l'Escola Superior d'Agricultura, Vocal, i D. M. Rossell i Vilà, Cap dels Serveis de Ramaderia de la Mancomunitat, Secretari.

Després de verificades les proves eliminatòries del

bestiar presentat a concurs que no s'ajustava a les condicions exigides en el cartell de convocatòria, es donà el següent veredict, pel qual resultaren premiats: el semental núm. 27, amb el primer premi de 2,500 pessetes, ofert per la Mancomunitat, presentat per D. Roc Cot, d'Alp; amb 1,700 pessetes el núm. 26, propietat de D. Joan Pons, d'Aja. Els premis d'eugues s'atorgaren a la núm. 42, de D. Joan Llata, de Vilallobent; a la núm. 50, de D. Pere Casanovas, de Puigcerdà; a la núm. 41, de D. Marcell Codina, de Vilallobent; a la 32, de D. Joan Mir, de Guil; a la núm. 40, de D. Salvador Gosa, de Llívia, i a la 35, de D. Salvador Roca, de Bolvir.

Els de l'Associació General de Ganaderos foren concedits, el primer de 1,000 pessetes, al sobrany de D. Jaume Puig, d'Alp; el de 750, al sobrany de D. Esteve Carrera, de Puigcerdà; el de 1,000 pessetes, al lot de sis eugues, de D. Gil Comanges, de Puigcerdà; el de tres, al de D. Josep Gosa, de Llívia, i el de tres, al de D. Pere Casanovas, de Puigcerdà.

Assistiren a l'acte auxiliant les tasques del Jurat, diversos alumnes de l'últim curs de l'Escola Superior d'Agricultura.

El veredict del Jurat va ésser rebut amb proves d'assentiment pel nombros públic congregat en el saló de sessions de l'Ajuntament.

Mentre va durar l'actuació del Jurat, estaren presents l'Alcalde de la ciutat, Sr. Martí, així com el Diputat de la Mancomunitat, D. Rafael Borrell.

Els propietaris del bestiar premiat reberen la part del premi corresponent.

El Concurs de Puigcerdà ha posat una vegada més de manifest la riquesa de l'espècie cavallina en la comarca de la Cerdanya.

CONCURS CAVALLÍ DE L'ALT EMPORDÀ

Els Serveis de Ramaderia de la Mancomunitat estan treballant activament en l'organització d'un Concurs per al millorament de l'espècie cavallina de l'Alt Empordà. Aquest Concurs haurà lloc el dia 31 de desembre a la ciutat de Figueres. Els premis assenyalats són: un primer, de 2,500 pessetes, i un segon, de 1,700, als dos millors sementals, i sis de 800 pessetes destinats a les sis millors eugues que es presentin.

Seguint el costum establert en els Concursos antè-

riors, el Jurat qualificador serà format per personalitats forasteres a la comarca, i llurs noms no es faran públics, per tal de tenir una garantia d'imparcialitat. En aquest Concurs serà seguit també el mètode de qualificació per punts.

PER LA CARN BONA I BARATA

Pels Serveis de Ramaderia de la Mancomunitat de Catalunya s'està practicant una enquesta prop dels Ajuntaments més importants de Catalunya per tal d'intentar una modificació de la forma tributària dels Escorxadors, la qual podria determinar que la carn fos més barata i de més bon gust.

Actualment, el bestiar que es sacrifica sol ésser extremadament magre.

L'interès de l'abastidor és que els animals siguin de poc pes, perquè així obté un major nombre de pells i menuts, la qual cosa és la causa de què el bestiar sacrificat sigui magre i per consegüent de carn estiraganyosa i poc saborosa.

A hores d'ara són ja molts els municipis que han respost a l'enquesta, ço que fa suposar que de la resta dels Ajuntaments consultats se'n tindrà les dades necessàries per a elaborar la fórmula que permeti obtenir igual quantitat d'ingressos i, al mateix temps, obligar d'una manera indirecta que solament es pugui sacrificar besties grasses, acabant d'una vegada amb els bifees que semblen sola de sabata.

— El Consell provincial de Foment de Girona ha votat la quantitat de 2,000 pessetes per a subvencionar l'actuació de sementals que hagin estat premiats en els Concursos efectuats en la província.

La determinació del Consell provincial de Foment és deguda principalment al Sr. J. Rosich, de la Bisbal, President de la Federació Sindical Agrària de la província de Girona, la qual determinació serà molt ben acollida pels ramaders, ja que en certa manera, les referides subvencions vindran a completar els premis dels Concursos de bestiar que organitza la Mancomunitat de Catalunya.

És molt probable que els Consells provincials de Barcelona, Lleyda i Tarragona incloguin en llurs pressupostos una quantitat destinada als mateixos fins, contribuint així, encara que indirectament, a l'obra de millora de la Ramaderia, tan decididament empresa per la Mancomunitat.

OBRES HIDRÀULIQUES I DE SANEJAMENT

Notícies i documents

Celebrat el Segon concurs d'auxilis amb destinació al foment d'obres hidràuliques, ha donat per resultat la presentació de les següents peticions:

1.ª L'Ajuntament de Ribarroja d'Ebre pretén regar uns 800 jornals de terra prenent l'aigua d'un antic pou situat a uns 60 metres del riu Ebre, i remuntant-la mitjançant força elèctrica.

2.ª El Sindicat central de les Comunitats de regants de Santa Maria i Sant Esteve de Palautordera sol·licita un auxili per a canviar la resclosa de què es serveixen

ambdues Comunitats, situada al jaç del riu Tordera, terme municipal de Fogàs de Montclús, i practicar obres de rectificació i impermeabilització del rec o canal de derivació, des de la resclosa al repartidor, en una llargada que excedeix de 1 quilòmetre. El cabdal d'aigua utilitzable es calcula en 470 litres per segon, amb el qual podran regar-se d'una faïso completa les 470 hectàrees que actualment es reguen, si bé molt imperfectament.

3.ª D. Josep Santan, veí i propietari de Tiana, proposa que es recullin algunes sobrants de mines a la riera de Tiana, per tal de conduir-les al barri de Les Ma-

llorquines, amb destinació a diferents usos, entre altres, al regatge de terres.

4.^a La Junta administradora de les aigües del rec del Vendrell sol·licita que es practiquin estudis per a captació de noves aigües o augment del cabdal existent.

5.^a D. Josep Planas i Salats, veí i propietari de Sant Mateu de Bages, demana l'auxili de la Mancomunitat per a l'eixamplament i acabament de l'estany ja començat al paratge conegut per «Clot de la Figuera», dessota del camí veinal de Sant Mateu a Calhís, i finca

coneguda per «Mas Planas», on ja hi ha establert un hort de 2 hectàrees i que es proposa engrandir-lo fins a 10, amb l'embassament abans dit d'aigua que porta un torrent en quantitat suficient per a regar les dites 10 hectàrees durant tot l'any.

6.^a D. Miquel Ibern i Ferrés, veí de Barcelona, acompanya el projecte de construcció del pantan del «Gorg Negre», en el terme de Querol, per a l'aprofitament de les aigües del riu Gayà, amb destinació a la producció de força motriu i regatge d'unes 4.000 hectàrees de terreny, important el pressupost de les obres 5.522.778'18 ptes.

TELÈFONS

ADQUISICIÓ DE MATERIALS

Acords del Consell Permanent

Acordà el Consell:

Autoritzar al senyor Director de la Secció de Telèfons per a adquirir mil piles seques necessàries per al sosteniment del servei telefònic, al preu aproximat de 3 pessetes cada una.

Disposar que fos tancat el servei públic de telèfons de la Mancomunitat a Roses, per haver mancat l'Ajuntament de la dita població al pagament del lloguer de l'estació corresponent, quedant solament el d'abonats.

(Sessió del dia 11 de novembre de 1920.)

VÀRIA

Acords del Consell Permanent

Acordà el Consell:

Donar-se per enterat de la comunicació verbal del senyor Director accidental de la Secció tècnica de Telèfons, per la qual manifesta que la Companyia Peninsular havia publicat un anunci prevenint que des de 1.^o de novembre els abonats de les xarxes urbanas, no pertanyents a la dita Companyia, que desitgessin expedir telefonemes o celebrar conferències des de llurs domicilis, constituïssin dipòsits en les centrals interurbanas de la referida Companyia, o bé el constituïssin les xarxes urbanas per a respondre del servei que cursessin llurs abonats, acordant-se que el senyor President es servís practicar les gestions oportunes perquè es deixi sense efecte l'esmentada resolució.

(Sessió del dia 5 de novembre de 1920.)

Notícies i documents

REPORT DELS TREBALLS EN CURS

Són acabades les línies Gandesa-Tortosa, Vilallonga-Setcases, Mayals-Llardecans.

Es comencen, continuen i acaben els treballs de la línia Llorenç-Bellpuig.

Es comencen i continuen els treballs de les línies Camprodon-Molló, Hostalrich-Girona, Calaf-Pons.

Es reparen fortes averies produïdes pel temporal a Vich, línies de Viladrau i Perafita.

Pel servei de Telèfons es publicà en la premsa la següent nota:

LA COMPANYIA DE TELÈFONS I LA MANCOMUNITAT

La Companyia Peninsular de Telèfons, amb data 25 del mes proppassat, ha publicat el següent anunci:

«Con el fin de simplificar las operaciones de nuestra contabilidad, la Dirección ha acordado que desde 1.^o del próximo mes de noviembre, los señores abonados a las Redes Urbanas (no pertenecientes a esta Compañía) que deseen expedir telefonemas o celebrar conferencias desde sus domicilios, constituyan depósito en nuestras Centrales Interurbanas o bien lo constituyan en las redes urbanas para responder del servicio que cursen sus abonados.»

Aquesta ordre pertorbadora per als abonats, ultra estar en general en oposició amb les disposicions reglamentàries, és improcedent, en particular tractant-se de les xarxes de la Mancomunitat de Catalunya, per a les quals s'ha posat en vigor, car, en 20 de juliol de 1915, el President de la Mancomunitat i el Director de l'esmentada Companyia subscripiren un conveni que conté, entre altres, les següents bases:

«8.^a Las tasas que devenguen las conferencias telefónicas que partan de las estaciones de la Mancomunidad para las de la Compañía Peninsular, o de las de ésta para la primera, se percibirán en las estaciones de partida y de acuerdo con las tarifas vigentes, del mismo modo que si las líneas de ambas entidades constituyeran una red única. En las liquidaciones trimestrales... etc.»

«10.^a La Mancomunidad y la Compañía Peninsular responderán mutuamente del importe de la parte correspondiente al servicio que parta de cada una de las estaciones de dichas entidades con destino a las estaciones de la otra. A este efecto, la Mancomunidad, análogamente a lo que tiene establecido la Compañía Peninsular, podrá exigir a sus abonados los depósitos o garantías que estime necesarios para asegurar el pago de los servicios que los mismos utilicen.»

A part de les mesures que pugui pendre l'Estat, del qual deriva la concessió atorgada a la Companyia, la Mancomunitat, cas de no derogar-se la dita ordre, es proposa acudir als Tribunals perquè l'emparin en sos drets, vetllant a l'ensens per l'interès dels seus abonats. Però per endavant convé posar les coses en son lloc i que l'opinió pública conegui la manca de raó d'una ordre tan inconsiderada i reclami de qui correspongui que es deixi sense efecte.

FERROCARRILS

ESTUDI I APROVACIÓ DE PROJECTES

Acords del Consell Permanent

Acordà el Consell:

Donar-se per enterat que l'avant-projecte del ferrocarril de Reus a Montroig, format per la Secció tècnica de Ferrocarrils de la Mancomunitat i presentat al Ministeri de Foment, es troba en l'actualitat pendent d'informe de la Segona divisió de Ferrocarrils, esperant-se que dintre pocs dies es verificaran les operacions de confrontació sobre el terreny.

Donar-se per enterat que per la mateixa divisió segona ha estat retornat al Ministeri de Foment l'avant-projecte de la línia de Tàrraga a Balaguer amb ramal a Linyola, presentat així mateix per la Mancomunitat als Ajuntaments interessats per tal d'aconseguir del Govern la seva inclusió en el pla vigent de ferrocarrils secundaris.

(Sessió del dia 4 de novembre de 1920.)

Declarar conforme el pressupost tramès per la referida Divisió segona de Ferrocarrils de les despeses que ha d'ocasionar l'informe sobre el projecte d'addició al pla de ferrocarrils secundaris de la línia de Tàrraga a Balaguer amb ramal a Linyola, i disposar el lliurament del seu import de 145'86 pessetes, amb càrrec a la partida 258 del Pressupost vigent, a favor de D. Antoni Ragnan, Oficial comptable, perquè a son torn en faci remesa a D. Rafael Lana, habilitat de la dita Divisió, havent de justificar oportunament la inversió d'aquesta suma.

(Sessió del dia 5 de novembre de 1920.)

VÀRIA

Acords del Consell Permanent

Acordà el Consell:

Donar-se per enterat de les manifestacions que féu el Conseller D. Macià Guarro qui, usant de la delegació que a l'efecte li conferí el senyor President de la Mancomunitat, el dia 30 d'octubre darrer reuni sota la seva presidència, a l'Ajuntament de Reus, la Junta d'Obres del Ferrocarril de Reus a Montroig, assistint-li els representants de les poblacions directament interessades en la construcció del referit ferrocarril, que és un dels primers que la Mancomunitat tracta d'empendre associada amb els Municipis respectius.

Manifestà l'esmentat senyor Conseller que en la dita reunió es procedí al nomenament de Vice-president de la Junta, resultant elegit per unanimitat D. Emili Briansó, i que es nomenà també per constituir el Consell d'administració o Comitè Executiu encarregat de l'activa labor preparatòria que ha de realitzar-se, els Srs. don Emili Briansó, D. Tomàs Llecha, D. Pau Gasull, D. Ramon Vidiella, D. Xavier Piqué i D. Francesc Gassó, designant-se d'entre ells el Sr. Vidiella pel càrrec de President del referit Consell.

(Sessió del dia 4 de novembre de 1920.)

Notícies i documents

TREBALLS EN CURS I OBRES ACABADES

REUS-MONTROIG

Continuen els treballs per a l'obtenció del perfil longitudinal, perfils transversals i cubicació per al projecte de la variant Riudoms-Vinyols-Montroig.

S'acaba el replanteig de la traça en la variant Riudoms-Vinyols-Montroig i es remetent les dades preses per a formar el longitudinal i parcel·lari i obtenir la cubicació.

TARRAGONA-PONS

Es treballa en el parcel·lari del terreny ocupat per la projectada estació de Tarragona.

Es remetent dues fulles acabades del plànol topogràfic, contenint: des de Guimons fins a Montargull, i des de Montargull a Can Maginet i d'Hostalets a les proximitats de Cervera.

Continua el desenrotllament de les dades de camp per a l'obtenció de la resta del plànol topogràfic.

LLEVDA-FRAGA

Continuen i es donen per acabats els treballs de sondeig del Segre a Alcarraç, i es reben les mostres de pedra obtingudes en el mateix.

Continuen els treballs de camp per a obtenir el topogràfic.

TÀRREGA-BALAGUER

Es treballa en l'estudi referent a emplaçament d'estacions en els diferents punts interessats per la línia.

JUNTA D'OBRES DEL FERROCARRIL DE REUS A MONTROIG

Reunida aquesta Junta a la ciutat de Reus, als 30 d'octubre de 1920, a les onze del matí, a les Cases Consistorials, sota la presidència del senyor Conseller de la Mancomunitat de Catalunya D. Macià Guarro i Rivé, delegat a l'efecte pel senyor President de la mateixa Corporació, amb assistència dels Srs. D. Emili Briansó Planas, D. Joan Boqué Reverté, D. Tomàs Llecha Codina, D. Rodolf Caballé Borràs, D. Xavier Piqué Rovira, D. Pau Gasull Sardà, D. Josep Gallisà Vidal, D. Francesc Sabater Rodon, D. Ramon Vidiella Balart i D. Francesc Gassó Domingo, havent-se excusat D. Evarist Fàbregas Pàmias per altres ocupacions urgents i D. Joan Cavallé Borràs per malaltia, assistint també a la reunió D. Jaume Puigoriol, Enginyer subaltern de la Secció tècnica de Ferrocarrils de la Mancomunitat, i actuant com a Secretari D. Leonci Collado, Cap Director del Departament d'Administració de la mateixa entitat, començà l'acte per la lectura del preàmbul i articulat de les bases de constitució de la Junta aprovades pel Consell Perma-

ment de la Mancomunitat en sessió de 7 d'agost darrer, les quals foren detingudament estudiades, donant-se el senyor President i el Secretari les explicacions demanades respecte al sentit i alcanç d'alguns dels articles.

A continuació es va procedir al nomenament pel càrrec de Vice-president de la Junta, essent elegit per unanimitat D. Emili Briansó.

Seguidament, i també per unanimitat, foren nomenats per a compondre el Consell d'Administració, al qual serà encomenada la tasca activa dels treballs, els Srs. D. Emili Briansó, D. Tomàs Llecha, D. Pau Gasull, D. Ramon Vidiella, D. Xavier Piqué i D. Francesc Gassó, designant-se d'entre ells al Sr. Vidiella pel càrrec de President del mateix Consell i deixant a l'arbitri d'aquest que quan es reuneixi nomeni la persona que hagi d'actuar de Secretari.

El Sr. Briansó manifestà que com sia que l'actual Junta d'Obres fou nomenada a proposta de la que anteriorment havia actuat per a la propaganda, i essent sens dubte la intenció d'aquesta en incloure dintre la mateixa

a D. Evarist Fàbregas, que aquest senyor representés al Banc de Reus, calia fer-ho constar així, per tal que quan el Sr. Fàbregas es vegi privat, com en la present ocasió, d'assistir a les reunions de la Junta, pugui delegar aquella representació en una altra persona, i així s'acordà.

A proposta del Sr. Vidiella, s'acordà també que constés en acte el sentiment dels reunits amb motiu de què hagi deixat de formar-ne part de la Junta l'ex-Alcalde de Reus, D. Jaume Simó Bofarull, que amb tant de zel i entusiasme ha vingut treballant per a la propaganda del ferrocarril.

Finalment, foren examinats els plànols parcel·laris que la Secció de Ferrocarrils de la Mancomunitat va posar a disposició de la Junta, donant algunes explicacions sobre d'ells el Sr. Puigoriol, i oferint totes les altres dades complementàries que calguin a l'objecte de què es pugui començar a fer gestions prop dels propietaris de les finques afectades per tal d'aconseguir, si es pot, arribar en son dia a l'expropiació per conveni dels terrenys que s'hagin d'ocupar.

CARRETERES, CAMINS I PONTS

CONSTRUCCIONS

Acords del Consell Permanent

Acordà el Consell:

Aprovar l'expedient formulat per la Secció tècnica de Carreteres, camins i ponts per a la revisió de preus de la contracta de construcció del camí veïnal de Sant Bartomeu del Grau per Gurb a Vich, tros segon.

Aprovar la certificació addicional única que figura en el susdit expedient, pel seu import total de 2,821'50 pessetes, de les quals corresponen a l'Estat 705'38 pessetes, equivalents al 25 per 100 i a la Mancomunitat la resta, o siguin 2,116'12 pessetes.

Trametre a l'Estat, per al seu examen i resolució, dos originals de l'expedient complet i quatre còpies de la certificació addicional.

(Sessió del dia 4 de novembre de 1920.)

Pendre esment d'un ofici del senyor Alcalde de l'Ajuntament de Sant Vicens de Castellet, regraciant, en nom de la Corporació municipal i de tot el poble que representa, l'acord de construcció del pont sobre el riu Llobregat, que resoldrà d'una manera satisfactòria la comunicació en què aquella localitat s'havia trobat fins ara.

(Sessió del dia 5 de novembre de 1920.)

Aprovar l'expedient formulat per la Secció tècnica de Carreteres, camins i ponts per a la revisió de preus del contracte de construcció del camí veïnal de Canet d'Adri a la carretera de Girona a Les Planes.

Aprovar la certificació addicional única que figura en el susdit expedient, pel seu import total de 5,846'08 pessetes, del qual correspon abonar a l'Estat el 62'40 per 100, equivalent a 3,647'95 pessetes, i a la Mancomunitat la resta de 2,198 pessetes.

Trametre a l'Estat per al seu examen i resolució, dos originals de l'expedient complet i quatre còpies de la certificació addicional.

Deixà aprovat el Consell el pressupost reformat del pont sobre el riu Segre a Alàs, pel seu import de con-

tracte de 78,958'15 pessetes (pressupost reformat) i el corresponent per a coneixement de l'Administració, de 86,458'15 pessetes; disposant que es comunicés a la Jefatura d'Obres públiques de Lleyda que, de conformitat amb la nova classificació imposada, s'han introduït en el pressupost les modificacions corresponents.

Aprovar el pressupost reformat i addicional del camí veïnal de Lleyda a Torrelameu, tros primer, per un import de 111,335'33 pessetes, o sigui una diferència de 13,097'16 pessetes.

Aprovar les Bases del contracte a preu fet núm. 5, adjudicat a D. Miquel Artés, de les obres d'acabament de l'explanació, obres de fàbrica, afermat i accessòries, del camí veïnal de Pauils a la carretera de Gandesa a Tortosa, per un pressupost de 27,903'37 pessetes.

(Sessió del dia 10 de novembre de 1920.)

Aprovar l'expedient formulat per la Secció tècnica de Carreteres, camins i ponts per a la revisió de preus del contracte de construcció del camí veïnal de Canet d'Adri a la carretera de Girona a Les Planes, així com la certificació addicional única que figura en el susdit expedient pel seu import total de 9,613'17 pessetes, que haurà d'ésser lliurat a favor del contractista.

Autoritzar D. Josep M. Bofill per a executar les obres d'explanació corresponents a la travessia de Sant Julià de Vilatorrada en la part que afecten a la finca número 6 de l'expedient d'expropiació, sempre que s'atenqui en absolut al projecte aprovat de travessia i observi en tot moment les instruccions que siguin dictades pel personal encarregat de la seva inspecció; aprovant el pressupost de les obres que importa 116'90 pessetes, i disposant el lliurament d'aquesta quantitat, cas de què mereixi l'aprovació de l'interessat, amb càrrec al pressupost total de les obres el dia que es liquidin.

Concedir les següents pròrrogues:

Una de sis mesos a D. Leandre Vidal, per a allestir els treballs de construcció de la carretera de Solsona a l'Hostal del Boix.

Una de sis mesos a D. Antoni Escursell, per a allestir

les obres del tros primer del camí veïnal de Serdanyola a la carretera de Cornellà a Fogàs de Tordera, en terme d'Horta per Valldaura.

Una d'un mes i vint-i-un dies a D. Josep Solans, per a finir les obres del tros primer del camí veïnal de Manlleu a Folgaroles per Roda i Tabèrmoles, fent-li avinent que si el dia 30 d'aquest mes, en el qual han de trobar-se enlestides, no està completada la seva execució, se li imposarà una penyora de 25 pessetes diàries pels dies que retardi.

Comunicar a D. Pere Domingo i Forn, que ja s'ha ordenat al contractista de les obres de construcció del camí veïnal de Lleyda a Torrelameu, tros primer, que executi els treballs que calgui per a evitar l'embassament de la rasa i l'obstrucció de l'escorredor amb el fi d'allunyar la possibilitat que n'esdevinguin perjudicis a la seva finca i que, de més a més, es fan gestions prop de la Companyia del Nord per tal d'aconseguir la modificació del sió que té instal·lat en aquells indrets.

Aprovar la liquidació que ha presentat la Diputació provincial de Girona de les obres de construcció del camí veïnal de Palau Sabardera a la carretera de Besalú a Roses; i disposar el lliurament de la quantitat de 8,123'76 pessetes a favor de l'Excm. Sr. President de la Diputació provincial de Girona.

Retornar al contractista de les obres de construcció del camí veïnal d'Alamús a la carretera de Madrid a França, la fiança que en son dia constituï per a respondre'n, havent esguard que, passat el temps reglamentari, no s'ha presentat cap reclamació.

Designar el senyor Diputat D. Santiago Andreu per a assistir a la inspecció i, si és pertany, a la recepció definitiva de les obres de construcció del camí veïnal d'Olost a la carretera de Prats de Lluçanès a Sant Quirze de Besora.

(Sessió del dia 17 de novembre de 1920.)

Designar el senyor Diputat D. Lluís Ysamat per a assistir al reconeixement i recepció provisional de les obres de construcció del camí veïnal de Barcelona a Santa Coloma de Gramanet, i comunicar al contractista d'aquests treballs que se li fixa un termini de quinze dies per començar els treballs de col·locació del passamà de la barana, extracció dels maons que havien estat col·locats en la part inferior de les bigues per sostenir les armadures, pintar el ferro de l'angle de les acerces en els troços que manca fer-ho i el revocament d'aquest angle en el primer tram del marge esquerre, passat el qual es procedirà al reconeixement i, si s'escau, recepció del pont i avingudes; i en el cas que no s'hagi començat, o que no es trobin enlestides en el terme de tres mesos, s'efectuaran les obres per administració amb càrrec a la contracta, sense perjudici d'aplicar les sancions que calgui, per incompliment del contractista.

Consultar al mateix contractista si insisteix en què se li segreguin de la contracta els treballs que manca executar del tros d'avingudes en els terrenys cedits últimament, o si està disposat a continuar-los.

Autoritzar la Secció tècnica de Carreteres, camins i ponts perquè, mentre es resol aquest últim extrem, doni les ordres oportunes per construir un petit ramal que comuniqui el pont amb l'antic camí de Sant Andreu a Santa Coloma, utilitzant els terrenys que a aquest objecte, i a fi que no quedi de moment isolat el pont, ha cedit el senyor Marquès de Castellbell.

S'autoritza la Secció tècnica de Carreteres, camins i ponts per a realitzar per administració la construcció de l'excavació per als fonaments del mur i 30 metres cúbics de formigó que s'hi destinen, en el camí de Port de Llansà a l'estació del ferrocarril.

S'aprova el pressupost parcial, que importa 1,919'57 pessetes.

Comunicar a l'ensens a l'Ajuntament de Llansà

que pel que es refereix a la construcció del mur de contenció que sol·licita per defensa de la població, considerant que seria més propi i econòmic procedir a l'endegament de la riera a les proximitats de Llansà, treballs per als quals no té consignació apropiada la Mancomunitat en el Pressupost vigent, ni delegació de les atribucions de l'Estat a qui pertoca verificar-los en virtut de la legislació vigent, no pertany d'accedir a la seva demanda.

Comunicar a l'Ajuntament de Parets, que havent esguard a la importància de l'obra que sol·licita de construcció d'un escorredor en el quilòmetre 1, hectòmetre 6 del camí de Parets a Bigues, i l'economia que ofereix el seu import calculat en 300 pessetes, no hi ha inconvenient, per part de la Mancomunitat, en què sigui executada dintre breu termini, per personal dedicat a la conservació ordinària de les vies mancomunals.

Designar el senyor Diputat D. Marià Jaques i Piñol, per a assistir a la inspecció i si s'escau a la recepció de les obres de construcció del tros primer del camí veïnal de Lleyda a Torrelameu.

Concedir una pròrroga de sis mesos al preufetaire del camí veïnal de Sant Esteve de la Sarga per Alsina, Moro i Estorn, pròrroga que finirà el dia 17 de març de 1921.

(Sessió del dia 24 de novembre de 1920.)

REPARACIÓ I CONSERVACIÓ

Acords del Consell Permanent

Aprovà el Consell:

L'adquisició de pedra partida per a l'arranjament dels hectòmetres 9 i 10 del quilòmetre 7 de la carretera de Gràcia a Manresa, pel seu import de 1,999'29 pessetes.

L'adquisició i inversió de pedra partida per a l'arranjament del ferm dels hectòmetres 6 a 10 del quilòmetre 7 del camí veïnal de la carretera de Tarragona a Barcelona a la de Barcelona a Santa Creu de Calafell, per Sant Boy de Llobregat, pel seu import de 1,771'82 pessetes.

L'adquisició i inversió de pedra partida per a l'arranjament del ferm de la mateixa via, hectòmetres 1 a 5 del quilòmetre 8, pel seu import de 1,611'42 pessetes.

Els treballs d'espurg i poda dels quilòmetres 14 al 16 de la carretera de Cornellà a Fogàs de Tordera; 1 a 4 del camí de Serdanyola a Montcada, per Ripollet, i 1 a 3 del camí de la carretera de Tarragona a Barcelona a la de Barcelona a Santa Creus de Calafell, per Sant Boy de Llobregat, pel seu import de 730'20 pessetes.

Les obres de reparació del camí de bast de la corba d'Agulló, per Ager, Corsà i Serra del Montsech a la Vall del Ribagorçana, per un import de 1,930 pessetes, a justificar, per tractar-se d'una quantitat de la qual manca el pressupost.

La reparació del pont sobre el Segre, a Vernet, per un import de 14,500 pessetes a justificar, per manca també el pressupost.

Els següents acords:

1.^a No pertany la declaració de força major per la caiguda d'un pont en el quilòmetre 2 de la carretera de Folgaroles a Vilanova de Sau, a conseqüència del temporal desencadenat darrerament en la comarca de Vich, tal com sol·licita el contractista de les obres portades a cap en la carretera esmentada.

2.^a Els únics perjudicis que tindrà en compte la Mancomunitat als efectes del seu abonament al contractista, són estimats en la valor de l'obra de fàbrica executada i destruïda per l'avinguda del torrent de Folgaroles, els quals li seran computats en la liquidació

de la contracta, incloent-hi l'import de la dita obra a tenor de les relacions valorades i certificacions mensuals expedides en les quals hi està compresa.

3.^a Trameti's l'expedient al Govern civil de la província amb còpia de l'informe tècnic.

Aprovar l'acte de recepció de la pedra partida que s'ha invertit en els passeigs i parcel·les dels camins de Masnou a Teyà i de Sant Pere a Sant Cristòfol de Premià.

(Sessió de dia 4 de novembre de 1920.)

La inversió i consolidació de pedra partida per a l'arranjament del ferm dels hectòmetres 6 a 10 del quilòmetre 15 de la carretera de Santa Bàrbara a La Cènia, pel seu import de 1,998 pessetes.

La inversió i consolidació de pedra partida per a l'arranjament del ferm de la mateixa via, hectòmetres 1 a 6 del quilòmetre 12, pel seu import de 1,999'08 pessetes; hectòmetres 10 del quilòmetre 16 i 1 a 5 del quilòmetre 15, pel seu import de 1,999'61 pessetes; i 5 a 10 del quilòmetre 11, pel seu import de 1,999'08 pessetes.

L'adquisició i inversió de pedra partida per a l'arranjament del ferm dels hectòmetres 6 a 10 del quilòmetre 8 del camí veïnal de la carretera de Tarragona a Barcelona a la de Barcelona a Santa Creu de Calafell, per Sant Boy de Llobregat, pel seu import de 1,674'55 pessetes.

L'adquisició de pedra partida i transport, per a l'arranjament del ferm dels hectòmetres 3 a 8 del quilòmetre 3 de la carretera de Gràcia a Manresa, pel seu import de 1,993'41 pessetes.

L'adquisició de pedra partida i transport, per a l'arranjament de la mateixa via, hectòmetres 9 a 10 del quilòmetre 3, pel seu import de 1,858'59 pessetes.

La inversió i consolidació de pedra partida per a l'arranjament del ferm dels hectòmetres 1 a 10 del quilòmetre 1 del camí veïnal de la carretera de Tarragona a Barcelona a Corbera de Llobregat, pel seu import de 1,845'75 pessetes.

La inversió i consolidació de pedra partida per a l'arranjament del ferm de la mateixa via, quilòmetre 2, pel seu import de 712'62 pessetes.

Els treballs de reparació del camí municipal de Cornellà a Èsplugues, en el tros comprès entre l'estació de Cornellà i l'origen de la part construïda de la carretera de Cornellà a Fogàs de Tordera, pels seus imports respectius de 1,728'05 i 868'84 pessetes, segons els dos pressupostos en què ha estat dividit.

Enterat el Consell d'un ofici de l'Alcaldia de Llansà, donant compte dels desperfectes que els últims temporals han ocasionat en la carretera d'aquella població a l'estació del ferrocarril, i tenint en compte la urgència amb què hauria de fer-se la reparació que s'interessa, acordà passar-lo a la Secció tècnica de Carreteres, camins i ponts, autoritzant-la per a realitzar de seguida les obres que cregui necessàries.

(Sessió del dia 10 de novembre de 1920.)

Comunicar a l'Ajuntament de Palafrugell que la pedra partida que es subhastà el propassat dia 9, és destinada exclusivament al camí de Palafrugell a la carretera de Girona a Palamós, i que no se'n invertirà cap quantitat al camí de Calella a Palafrugell.

(Sessió del dia 17 de novembre de 1920.)

Comunicar al Municipi de Castelló d'Empúries que, d'acord amb les Bases d'auxili als pobles per a la reparació i conservació de camins veïnals, vigents a la província de Girona, no es pertany de rectificar la quantitat de 3,937'50 pessetes que se li fixà per al pagament de 250 metres cúbics de pedra partida que ha deixat d'invertir en el tros del camí de Sant Miquel de Fluvià a

Castelló de Empúries, quilòmetres 8 a 18; car li correspon aportar cada any i com a mínim 125 metres cúbics de pedra en els cinc quilòmetres del camí esmentat, compresos en aquell terme, i no havent-los verificat durant els anys 1918 i 1919, el volum que ha d'invertir, actualment és de 250 metres cúbics com a mínim, que, valorats al preu mig unitari de contracte, que és de 15'75 pessetes, importen 3,937'50 pessetes, salvant la rebaixa que pugui experimentar el dit pressupost en verificar-se la subhasta.

Lliurar la quantitat de 3,315'51 pessetes a favor del Pagador primer de la Secció tècnica de Carreteres, camins i ponts, a fi que amb el romanent que restà en son poder del lliurament de 3,000 pessetes, de les quals sols se'n invertiren 2,315'51 pessetes, s'atengui a les despeses que s'oportunaran amb la continuació dels treballs i la de 300 pessetes per quilòmetre, amb igual destinació, per als camins números del 15 al 23.

Cas de renúncia, incompliment de compromisos o desistiment d'alguns Municipis als quals afecten els camins anteriors, s'atorgarà el sobrant de la consignació que figura en el pressupost, als camins designats amb les lletres a) a n), pel mateix ordre, a raó de 300 pessetes quilòmetre, en quant ho permeti el dit sobrant, i si restés encara romanent de la referida partida, s'aplicarà amb igual criteri, als dos camins presentats fora del termini assenyalat en el Concurs.

Donar trasllat dels anteriors acords als respectius Municipis, en quant els afecta.

Autoritzar des d'ara la Direcció de la Secció tècnica de Carreteres i camins, per a executar per administració els treballs de referència, a mesura que els Municipis compleixin amb els requisits exigits, de conformitat amb els anteriors acords i les Bases que regiren en el Concurs.

Comunicar a l'Ajuntament de Llansà que considerant la necessitat de construir amb urgència les obres d'arranjament del camí de Port de Llansà a l'estació del ferrocarril, l'import total de les quals és de 20,013'81 pessetes, i a les quals ha de contribuir, segons el que disposen les Bases d'auxili als pobles per a la conservació de camins veïnals, vigents a la província de Girona, procedirà la Secció tècnica de Carreteres, camins i ponts a la seva execució, mitjançant, però, que el dit Municipi trameti abans del dia 30 de desembre propi- vinent, acord ratificat per al Junta de Vocals Associats de contribuir-hi, de conformitat amb el que disposen les esmentades Bases, ja que del contrari es suspendran immediatament.

Autoritzar la Secció tècnica de Carreteres, camins i ponts per a realitzar, per administració directa, les obres d'arranjament d'explanació i ferm de la carretera del quilòmetre 4, hectòmetre 7, de la carretera d'Artesa a Tremp a Vilanova de Meyà, per Alentorn, disposant el lliurament de la quantitat de 5,000 pessetes de la partida 240 del Pressupost vigent a favor del Pagador segon de la Secció esmentada, a fi de poder donar prioritat a les obres.

(Sessió del dia 24 de novembre de 1920.)

EXPROPIACIONS

Deixà aprovada el Consell la liquidació i fulla de dades de les obres del pont sobre el riu Fluvià en el camí de Sant Esteve de Bas a Hostalets, de la qual resulta que l'import líquid de l'obra executada s'eleva, a reserva de la revisió de preus sol·licitada pel contractista, a 6,883'69 pessetes, de les quals haurà d'abonar-ne 870 el Municipi de Sant Esteve de Bas.

Aprovar la relació valorada que ha formulat el perit designat per la Diputació de Barcelona de la part

que cal ocupar de la finca de D. Josep M. Bofill, per a la construcció de la travessia per Sant Julià de Vilatorra a la carretera de Vich a Sant Hilari, així com la fulla de conveni signada per l'esmentat propietari, fixant l'import total de la indemnització en 753'43 pessetes; disposant el lliurament de l'esmentada quantitat a favor del Pagador primer de la Secció tècnica de Carreteres, camins i ponts, amb càrrec al cap. 5.^è, art. 3.^è, partida 104, per tal que amb subjecció a la Llei i Reglament d'expropiació forçosa la trameti a D. Josep M. Bofill, mitjançant que aquest assumeixi tota responsabilitat i la Mancomunitat resti franca de tota evicció; i havent de fer-se avinent aquest acord a l'interessat i a l'Alcalde de Sant Julià de Vilatorra.

(Sessió del dia 17 de novembre de 1920.)

SUBHASTES

Acords del Consell Permanent

Aprovà el Consell:

El plec de condicions particulars i econòmiques que hauran de regir la subhasta de les obres de construcció del camí veïnal de Viver a Navàs, pel seu pressupost de contracte de 227.719'66 pessetes, aprovat en sessió del dia 25 de març darrer, i disposà que es publicuessin de seguida els corresponents anuncis de subhasta.

La designació dels següents senyors Diputats:

D. Josep Grañé i D. Albert de Quintana, per a assistir a la del proveïment de pedra partida per a la conservació del ferm de la carretera de Banyoles a la de Besalú a Roses, tros primer, que es celebrarà simultàniament a Barcelona i a Girona, el propïent dia 9, a les onze del matí.

Els mateixos Srs. Grañé y Quintana, per a assistir a la del proveïment de pedra partida per a la conservació del ferm del camí de Palafrugell a la carretera de Girona a Palamós, que es celebrarà també a Barcelona i Girona, el dia 9, a dos quarts de dotze del matí.

Els Srs. D. Joan M. Roma i D. Albert de Quintana, per a assistir a la del proveïment de pedra partida per a la conservació del ferm del camí veïnal de Sant Miquel de Fluvià a Castelló d'Empúries, quilòmetres 8 a 18, que es celebrarà a Barcelona i a Girona el mateix dia 9, a les dotze del matí.

El Sr. D. Josep Grañé, per a assistir a la del proveïment de pedra partida per a la conservació del ferm del camí veïnal de Barcelona al Prat de Llobregat, que es celebrarà en el Palau de la Generalitat el vinent dia 10, a les onze del matí.

El Sr. Grañé, per a assistir a la del proveïment de pedra partida per a la conservació del ferm del camí de Vacarisses a la carretera d'Esparraguera a Manresa, que es celebrarà en el Palau de la Generalitat el dia 10, a dos quarts de dotze del matí.

El mateix Sr. Grañé, per a assistir a la del proveïment de pedra destinat a la conservació del ferm del camí veïnal de Cabrials a Vilassar, que es celebrarà en el Palau de la Generalitat el dia 10, a les dotze del matí.

D. Manuel Florensa i D. Alfred Pereña, per a assistir a la del proveïment de pedra partida per a la conservació del ferm del quilòmetre 8 de la carretera de Madrid a França a Serós, que es celebrarà simultàniament a Barcelona i a Lleyda, el vinent dia 12, a dos quarts de dotze del matí.

Els mateixos Srs. Florensa i Pereña, per a assistir a la del proveïment de pedra partida per a la conservació del ferm de la carretera de l'estació del ferrocarril de Bellpuig al quilòmetre 52 de la d'Artesa de Segre a Mont-

blanch, que es celebrarà també a Barcelona i Lleyda el dia 12, a les onze del matí.

Els esmentats Srs. Florensa i Pereña, per a assistir a la del proveïment de pedra partida per a la conservació del ferm de la carretera de Borges Blanques a Bellpuig, que es celebrarà a Barcelona i Lleyda el mateix dia 12, a les dotze del matí.

D. Josep Grañé, per a assistir a la del proveïment de pedra partida per a la conservació de la carretera de Cornellà a Fogàs de Tordera, quarta secció, de Mataró a Arenys de Munt, que es celebrarà en aquest Palau de la Generalitat el vinent dia 15, a les onze del matí.

L'esmentat Sr. Grañé, per a assistir a la del proveïment de pedra partida per a la conservació del camí veïnal de Gavà a Begas, quilòmetres 1 a 11, que es celebrarà en el Palau de la Generalitat el dia 15, a dos quarts de dotze del matí.

El Sr. Grañé, per a assistir a la del proveïment de pedra per a la conservació de la carretera de Collsuspina al límit de Girona en direcció a Viladrau i camí de Collsuspina a Santa Maria de Seva, tros tercer, que es celebrarà en el Palau de la Generalitat el dia 15, a les dotze del matí.

El Sr. Grañé, per a assistir a la del proveïment de pedra destinat a la conservació del camí de Mongat a Tiana, que tindrà lloc en el Palau de la Generalitat el dia 16 propïent, a les onze del matí.

El senyor Diputat D. Iu Minoves, per a assistir a la inspecció i, si hi ha lloc, a la recepció provisional de les obres de construcció del camí veïnal de Rocafort a Pont de Vilumara.

(Sessió del dia 4 de novembre de 1920.)

Adjudicar a D. Antoni Coderch, la subhasta de les obres de proveïment de pedra partida per a la conservació del ferm del camí de Figueres a Terrades, quilòmetres 1 a 6, per la quantitat de 24.360 pessetes, havent esguard que la Jefatura d'Obres públiques de Girona ha tramès un ofici dient que el referit D. Antoni Coderch li havia estat rescindida una contracta, a instància seva, sense altra sanció que la pèrdua de fiança, per tant, sense cap declaració que l'inhabiliti per signar contractes amb Corporacions públiques.

(Sessió del dia 17 de novembre de 1920.)

Adjudicar a D. Joan Comas la subhasta dels treballs de proveïment de pedra partida per a la conservació del camí de Cabrials a Vilassar de Mar, per la quantitat de 33.209'65 pessetes.

Adjudicar a D. Emili Vendrell la subhasta dels treballs de proveïment de pedra partida per a la conservació del ferm del camí veïnal de Gavà a Begues, per la quantitat de 11.635 pessetes.

També designà el senyor Diputat D. Ramon d'Abadal per a assistir a la subhasta de les obres de construcció del pont sobre el riu Llobregat, per a unir el poble de Sant Vicens de Castellet amb la carretera provincial d'Esparraguera a Manresa, la qual ha de celebrar-se en aquest Palau de la Generalitat, el dia 3 del vinent mes de desembre, a les onze del matí.

(Sessió del dia 24 de novembre de 1920.)

ADQUISICIONS DE MAQUINÀRIA

Aprovà el Consell:

Autoritzar la Secció tècnica de Carreteres, camins i ponts per a adquirir material accessori destinat a una bomba d'exhaurement i un tanc automòvil, per un import de 1.600 pessetes; deixant aprovat aquest pressu-

post i disposant que sigui lliurat, en el ben entès de justificar oportunament la seva inversió.

(Sessió del dia 4 de novembre de 1920.)

Autoritzar la Secció tècnica de Carreteres, camins i ponts per a adquirir quatre llantes de goma destinades a les rodes de darrera del camió assenyalat amb el número 5696 afecte al servei d'aquella Secció, per un import de 1,996 pessetes, i quatre amb destinació al camió núm. 5697, pel mateix import.

(Sessió del dia 10 de novembre de 1920.)

PERSONAL

Acordà el Consell:

De conformitat amb les propostes emeses pels Jurats qualificadors nomenats en sessió de 16 d'octubre darrer, dels exercicis fets en les oposicions de delineants-escrivents, mecanògrafs, i auxiliars de registre, celebrades els dies 4, 5 i 9 del mes que som respectivament, declarar amb aptesa suficient per exercir el càrrec, els senyors següents, esmentats per ordre de mèrit:

Per les vuit places de Delineants-escrivents: D. Albí Vendrell, D. Manuel Fernández, D. Guillen Rodríguez, D. Pere Hortal, D. Andreu Reig, D. Generós Mora, D. Josep Aymerich i D. Eduard Bech.

Per les quatre places de mecanògrafs: D. Eduard Planas, D. Joaquim Gay, D. Joan Serra i D. Enric d'Hita.

Per la plaça d'Auxiliar del registre i despatx de permisos d'obres: D. Antoni Mataró.

De conformitat amb la proposta del Tribunal designat en sessió del dia 16 de setembre darrer per a informar, a tenor de les Bases aprovades el dia 7 d'agost d'aquest any, sobre el mèrit dels concursants admesos definitivament al Concurs per a la provisió de quatre places d'Ajudant amb destinació a la Secció tècnica de Carreteres, camins i ponts, nomenar els senyors don Josep Martí i Tomás, D. Francesc Prat i Martín i don Josep Eizaga i Otañes, per a ocupar tres de les quatre places de plantilla objecte del Concurs de referència, i per a la quarta D. Rossend Gutiérrez i Brisa, amb el ben entès que aquest últim nomenament no tindrà efectivitat fins que del reconeixement facultatiu pel metge visitador, a què haurà de sotmetre's el referit ajudant, resulti que no té cap defecte o lesió que li dificulti l'exercici del càrrec al servei de la Mancomunitat.

També de conformitat amb la proposta del Tribunal designat el dia 16 de setembre darrer per a informar, a tenor de les Bases aprovades el dia 7 d'agost d'aquest any, sobre el mèrit dels concursants admesos definitivament pel Consell al Concurs de provisió de dues places de Sobrestants d'Obres públiques amb destinació a la Secció tècnica de Carreteres, camins i ponts, s'acordà nomenar D. Ruff Sánchez-Robles i Vidal per a ocupar una de les referides places, i declarar vacant l'altra plaça concursada per no haver acreditat en cap forma l'aspirant D. Manuel Duaygues, que té oficialment reconeguda per l'Estat la qualitat que al·lega de Sobrestant d'Obres públiques, tal com prevé l'apartat 3.º de la base segona del Concurs.

Jubilar el capatàs de la Secció de Manresa, En Josep Casas i Camúdas, car porta prestats més de vint anys de servei, dels quals els quatre últims han estat per compte de la Mancomunitat i altres vint-i-cinc (en total vint-i-nou anys de servei) a càrrec de la Diputació provincial de Barcelona, i essent de 3'30 pessetes l'haver diari o jornal de plantilla que tenia assignat en verificar-se en 1.º de gener de 1916 el traspàs de la conservació de les

vies provincials de Barcelona a la Mancomunitat, ha de percebre l'interessat, de conformitat amb el que prevé l'art. 46 del vigent Reglament d'Oficines, les sis dècimes i vuit centèsimes del dit haver en concepte de pensió diària o jubilació, o sigui la quantitat de 2'25 pessetes, de la qual n'haurà d'abonar 1'94 pessetes la Diputació de Barcelona i 0'31 pessetes la Mancomunitat de Catalunya.

(Sessió del dia 24 de novembre de 1920.)

VÀRIA

Acordà el Consell:

Ordenar a la Secció d'Intervenció que s'incanti de la quantitat de 800 pessetes, import de la penyora que, per incompliment de l'art. 55 del Plec de condicions generals, imposà el Consell al contractista dels treballs d'apariament del camí de Sant Celoni a Camins.

Lliurar la quantitat de 9,876'89 pessetes, reste de la certificació que havia deixat en dipòsit en lloc de la fiança, a D. Joan Molins i Parera.

(Sessió del dia 4 de novembre de 1920.)

Aprovar el pressupost de les obres de traspàs dels pals de sosteniment de la línia elèctrica aèria de baixa tensió situats en el camí de Vallvidrera des de l'Ideal Pavillon a la carretera de Gràcia a Manresa, pel seu import de 789 pessetes, que haurà d'ésser lliurat a favor de la Companyia Barcelonesa d'Electricitat, la qual haurà de justificar oportunament la seva inversió.

(Sessió del dia 17 de novembre de 1920.)

Notícies i documents

ASSENYALAMENT DEL CAMÍ DE SETCASES A LA PORTELLA DE MANTET

En els 14 quilòmetres de recorregut de l'itinerari des de Setcases a la Portella de Mantet (2,478 m.), s'hi troben distribuïdes vint-i-tres fites, de les quals deu porten indicacions (fig. 1) de camí, algunes amb plaques dobles a les bifurcacions (fig. 2), les altres es refereixen a llocs de refugi, fonts (fig. 3), etc., i els tretze pals restants, porten plaques on hi ha solament una fletxa indicadora de la direcció a seguir (fig. 4).

Les fites són pals de ferro tubular, de 65 mil·límetres de diàmetre, clavades a terra uns 60 centímetres, juntament amb un pa de formigó i una trava transversal metàl·lica per a oposar-se al moviment de rotació. Aquests suports, degudament pintats per a resistir la intempèrie, surten uns 2'75 metres damunt de terra, anant capçats per plaques de ferro fos amb lletres de relleu juntament amb l'escut de la Mancomunitat de Catalunya.

En les plaques principals, com són la de la sortida de Setcases (núm. 1), la de la Portella de Mantet (núm. 22), demés de les esmentades indicacions, hi figuren es-noms de les Corporacions que han fet l'obra, ço és: la Mancomunitat i el Centre Excursionista de Catalunya.

Com a complement a les fites indicadores s'han escampat al damunt de les roques, i en llocs apropiats, marques amb pintura del color corresponent a cada itinerari.

Donada la proximitat del Xalet d'Ull de Ter a aquest itinerari s'ha assenyalat també els camins que pels Plans de Morens i pels Recons condueixen a aquell lloc de refugi, indicació d'incalculable valor en el cas



Fig. 1. — Fites amb indicacions de camí

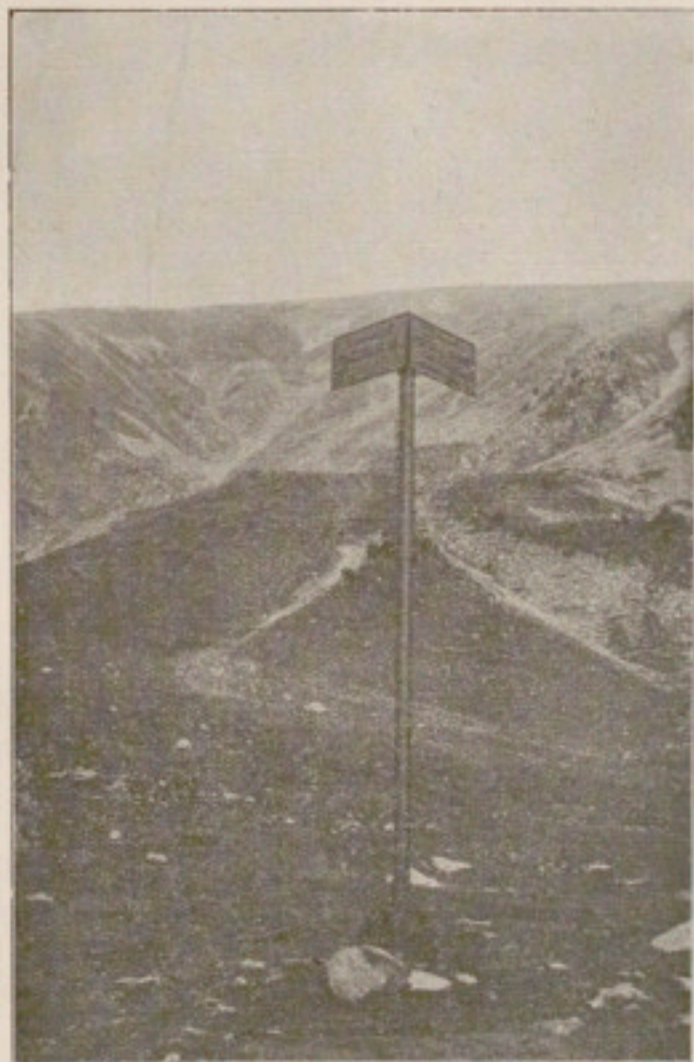


Fig. 2. — Fites amb plaques dobles a les bifurcacions



Fig. 3. — Fites indicadores de refugi, fonts, etc.



Fig. 4. — Fites amb fletxa indicadora de la direcció a seguir

de mal temps. En aquests dos itineraris, d'un recorregut total de 6 quilòmetres aproximadament, hi van distribuïdes dinou fites, de les quals disset porten plaques amb fletxes i dues amb indicacions de començament d'itinerari.

INSPECCIONS I VISITES

El dia 15 del corrent mes, tingué lloc l'acte de reconeixement i recepció provisional de les obres de nova construcció del camí veïnal de Rocafort a Pont de Vilu-



—La subhasta del proveïment de 1,022 metres cúbics de pedra partida per a la conservació del ferm del camí veïnal de Gavà a Begues, quilòmetres 1 al 11, fou celebrada a Barcelona el dia 15, a dos quarts de dotze del matí, presidint-la, designat pel senyor President del Consell, D. Joan M.^a Roma, i assistint-hi, nomenat pel Consell Permanent, D. Josep Grañé. Es va adjudicar provisionalment la subhasta a D. Emili Vendrell. El repetit Consell, en la seva reunió del dia 25 del mateix mes, va adjudicar-la definitivament a l'esmentat senyor Vendrell.

mara, amb l'assistència del Diputat provincial D. In Minoves, Cap d'Obres públiques de l'Estat Sr. Sorribas, Enginyer-director d'Obres públiques de la Mancomunitat Sr. Turell, Enginyers encarregats de l'Estat i Mancomunitat, respectivament, senyors Ribera i Peña, i el contractista de les referides obres senyor Vidal.

El mateix dia 15, el Diputat D. Antoni Abadal, l'Enginyer-director Sr. Turell, l'Enginyer encarregat Sr. Peña i el contractista Sr. Vidal, procediren a la mesuració i recompte de la pedra partida acopiada a la car-

retera d'Esparraguera a Manresa, i trobant-la conforme, fou rebuda definitivament.

El dia 16, l'Enginyer-director Sr. Turell, acompanyat de l'Enginyer encarregat Sr. Oriol, verificà una visita d'inspecció a les obres de construcció del pont de Vernet a Artesa de Segre, i amb l'Enginyer Sr. Ferrer es traslladà a Vilanova de Meyà, per tal de preparar els treballs d'arranjament de l'explanació i ferm de la carretera mancomunal de Vilanova de Meyà a Alentorn, que han d'executar-se per administració.

El dia 19, el mateix Enginyer-director, acompanyat de l'Enginyer encarregat Sr. Lagarde, inspeccionà les

obres de nova construcció dels camins veïnals de Tàrradellas a Santa Maria de Corcó, de Sant Bartomeu del Grau per Gurb a Vich, tros primer, i de Manlleu a Roda, i el dia 20, la del camí de Figaró a Montmany.

El dia 25 i 26, acompanyat de l'Enginyer encarregat Sr. Moreno, practicà una visita d'inspecció a les obres de nova construcció del pont sobre el riu Llobregat en el camí mancomunal de Barcelona al Prat, i així mateix als treballs de proveïment de pedra, mitjançant tres autocamions, a la carretera de Gràcia a Manresa, fins La Rabassada, a fi d'activar tot el possible l'arranjament d'aquella important via de comunicació.

BENEFICÈNCIA I SANITAT

BENEFICÈNCIA

Acords del Consell Permanent

PERSONAL

El Conseller-ponent dels afers d'Hisenda, comunicà al Consell la següent proposta d'acord:

«En incorporar-se a la Mancomunitat els Serveis de Beneficència de les Diputacions va ésser traspassat el personal afecte als dits Serveis.

«Per a augmentar la dotació del personal dels Establiments de Beneficència de Girona va consignar-se en el pressupost de l'Hospici la quantitat de 9.800 pessetes, i per l'altre personal de Beneficència dels altres Establiments la quantitat de 6.500 pessetes en la partida número 55 del Pressupost general de la Mancomunitat.

«Pel que fa referència a Girona, totes quantes indicacions es fan per la Junta de Govern dels seus Establiments de Beneficència, amb data 28 de setembre darrer, amb motiu de proposar la distribució de les quantitats abans esmentades, són dignes de tota mena de consideració i altament plausibles, ja que tendeixen al millorament del personal adscrit al Servei de Beneficència, cosa que ja està també en l'ànim del Consell. Emperò l'estructuració del vigent Pressupost de la Mancomunitat i la manera com estan repartides les partides en ell compreses, no permeten, en aquests moments, encara que això hagi de dir-se amb recança, atendre les referides indicacions en la seva integritat. Així cal amb sentiment fer constar que no és possible atendre en l'actualitat el millorament que es demana per als metges, sense perjudici que tant pel que a aquests fa referència com per tot el proposat per la dita Junta de Govern, puguin estudiar-se amb tota detenció i afecte per si més endavant dintre de l'actual Pressupost, i en tot cas en la confecció del pròxim, hi tenen cabuda.

«El Conseller-ponent dels afers d'Hisenda, vistos els antecedents de l'assumpte i les indicacions de la Junta de Govern dels Establiments de Beneficència de Girona, creu arribat el moment de distribuir les quantitats esmentades i de sotmetre a l'aprovació del Consell els següents acords:

1. Assignar al personal que es relaciona, les quantitats següents:

ESTABLIMENTS DE BENEFICÈNCIA DE GIRONA

Hospici	Pessetes	Pessetes
Auxiliar, Salvi Pagès.....	400	
Auxiliar, Manuel Culla.....	550	
Escrivent, Joan Martorell.....	250	
Interventor, Josep de Palol.....	800	
Escrivent, Jaume Francesch.....	550	
Escrivent, Manuel Corredor.....	750	
Professor de Música, Miquel Oliva.	500	
Regent de la impremta, Manuel Ginés	500	
Caixista, Joan Figueras.....	270	
Caixista, Pau Soler.....	270	
Maquinista, Agustí Comas.....	270	
Mestre flequer, Domènec Gimbernat	400	
Mestre espartenyer, Antoni Dilmer.	400	
Mestre fuster, Manuel Quer.....	400	
Capellà, Josep Casas.....	150	
Ajudant flequer, Narcís Mulà.....	254'50	
Mestre sabater, Rafael Guillén.....	400	7.114'5

Hospital	Pessetes	Pessetes
Farmacèntic, Joaquim Medrano....	500	
Practicant, Sebastià Arri.....	250	
Practicant, Josep Cos.....	250	
Practicant, Narcís Manera.....	250	
Practicant, Amadeu Arri.....	250	
Practicant, Carme Mora.....	250	
Llevadora, Maria Ramió.....	250	
Mosso flequer, Joan Corcell.....	250	
Capellà, Enric Faixat.....	150	2.400

Manicomi	Pessetes	Pessetes
Metge Director, Salvador Vives....	500	
Metge auxiliar, Ramon Sambola...	500	
Auxiliar d'Administració, A. Valls.	500	
Mosso flequer, Joan Serradell.....	250	
Capellà, Miquel Matas.....	250	2.000

ESTABLIMENTS DE BENEFICÈNCIA DE LLEIDA

Interventor.....	500	
Auxiliar.....	250	
Professor de Música de la Casa de Misericòrdia.....	200	

	Pessetes	Pessetes
Regent de la impremta.....	250	
Caixista.....	125	
Caixista.....	125	
Minervista.....	300	
Mestre flequer.....	250	
Mestre sastre.....	250	
Mestre sabater.....	250	
Capatàs paletes.....	250	
Paleta.....	50	
Pintor.....	50	
Capellà de l'Hospital.....	125	
Practicant.....	187'50	
Ídem.....	187'50	
Ídem.....	187'50	
Llevadora.....	250	3.787'50

12.ª Abonar els augmentos corresponents al personal de l'Hospital i Hospici de Girona, en quant a 9.000 pessetes, amb càrrec a la consignació de 9.800 pessetes del cap. 6 del pressupost especial de l'Hospici, i les restants 514'50 pessetes, junt amb la quantitat de 5.787'50 pessetes corresponents als augmentos del personal del Manicomi de Salt i Establiments de Beneficència de Lleyda, amb càrrec a la partida 55 del Pressupost vigent.

13.ª Satisfereix l'augment proposat, en quant a vuit dotzaves parts, o sia la corresponent als mesos d'abril a novembre, ambdós inclusivament, el dia 30 de novembre, i la quantitat restant, per parts iguals i per mensualitats vençudes en satisfereix-se els sous corresponents.

14.ª Nomenar Administrador interí dels Establiments de Beneficència de Girona, a l'Administrador del Manicomi de Salt, amb el mateix sou de 3.500 pessetes que percebeix actualment i un augment de sou de 750 pessetes que percebrà en la forma determinada en l'acord anterior i amb càrrec a la consignació de 5.283'33 pessetes, que tenia assignada l'Administrador de la Casa de Misericòrdia que ha estat jubilat.

15.ª Des del mes actual els empleats dels Establiments de Beneficència de Girona deixen de percebre les gratificacions que amb caràcter eventual cobraven per raó de l'encariment de les subsistències.

16.ª El metge auxiliar del Manicomi continuarà percebut la gratificació de 500 pessetes que té assenyalada en el pressupost especial.

V. E., no obstant, acordarà el que cregui més convenient.

«Palau de la Generalitat, 5 de novembre de 1920.— Francesc d'A. Bartrina.»

El Consell, estudiat l'anterior dictamen i escoltades les explicacions verbals dels Srs. Bartrina i Riera, adoptà els acords que s'hi proposaven.

(Sessió del dia 5 de novembre de 1920.)

Acordà el Consell:

Confirmar l'acord de la Junta de Govern dels Establiments de Beneficència de Lleyda, declarant cessant a l'infermer de la Casa de Misericòrdia En Francesc Gassó i Segura, amb nota desfavorable en el seu expedient personal.

(Sessió del dia 18 de novembre de 1920.)

MANICOMIS

Acordà el Consell:

Enterar-se d'una exposició tramesa a la Presidència per la Junta de Sanitat, relacionant algunes millores a introduir en el Servei de Manicomis de Catalunya, i

disposà que passés a estudi del Conseller-ponent dels afers de Beneficència D. Agustí Riera.

(Sessió del dia 17 de novembre de 1920.)

Enterar-se d'un ofici de l'Administrador del Manicomi de Salt, comunicant haver complimentat un acord de la Junta de Govern dels Establiments de Beneficència de Girona, en virtut del qual foren tramesos al senyor Governador civil d'aquella província diversos documents d'un alienat reclus a Salt, per coadjuvar a una reclamació interposada pel referit Governador contra l'acord de la Comissió provincial de Terol, reclamació que redunda en benefici dels interessos del Manicomi de Salt.

(Sessió del dia 18 de novembre de 1920.)

VÀRIA

Acordà el Consell:

Als efectes de l'acord que en son dia pogués recaure, encomanar a la Ponència de Beneficència la presa de dades oficiosos referents a l'acte realitzat per empleats de la Companyia M. Z. A., entre Riudecanyes i les Borges, del qual s'ha fet ressò la premsa, amb elogis per la conducta dels excel·lents funcionaris que varen evitar una possible catàstrofe.

Autoritzar la Junta de Govern de les Cases de Caritat, Maternitat i Expòsits, perquè concedeixi l'afillament de l'exposita Teresa Olivé i Torres, núm. 346 de l'exposició de 1914, als esposos D. Antoni Girós i D.ª Encarnació Carmona, veïns d'aquesta ciutat; i el de Jordi Alaró i Trias, núm. 78 de l'exposició de 1910, als esposos D. Marià Vilar i D.ª Teresa Bertran, veïns de La Vola; fent constar els dits afillaments en escriptura pública o en acte o document privat, segons sigui més convenient.

(Sessió del dia 25 de novembre de 1920.)

JUNTES DE GOVERN DELS ESTABLIMENTS DE BENEFICÈNCIA

BARCELONA

El dia 3 del corrent es reuní, en sessió ordinària, la Junta de Govern de les Cases provincials de Caritat i de Maternitat i Expòsits, sots la presidència de l'Excel·lentíssim Sr. D. Joan Vallès i Pujals, President de l'Excel·lentíssima Diputació i de la dita Junta, i amb assistència dels senyors Vice-presidents, D. Antoni Jansana i Llopart i D. Joan M.ª Roma i Comanala, i els senyors vocals, D. Joaquim Cabot i Rovira, Dr. Dr. Francisco Fàbregas i Mas, D. Lluís Folch i Torres, D. Lluís Martí-Codolar, D. Rosend Pich i Pon, D. Pere Santaló i Castellví i D. Jaume Trabal i Martorell.

Foren, en dita sessió, despatxats diferents assumptes referents a l'administració i regisme dels Asils, donant-se al propi temps compte de diversos donatius rebuts amb destinació a les atencions de la Casa de Caritat, entre ells del de 120.000 ptes. del Comitè d'Obra Benèfica i Social.

Es donà compte, així mateix, d'haver-se tingut notícia d'haver D. Enric Olivella i Pascual, mort en aquesta ciutat el dia 31 d'octubre darrer, disposat en son darrer i vàlid testament que, extingit el ple i íntegre usdefruit de tots els seus béns presents i futurs amb la institució que indica, instituís hereu universal de tots els seus béns i drets, sien de la classe que fossin, a la Casa Provincial de Caritat, sense limitació de cap mena.

Constitueixen l'esmentada herència els immobles i terrenys situats a la barriada de Valcarca, entre el

Passig de la República Argentina i el carrer de Gomis, d'un valor bastant pujat avui, atesa la importància del lloc de la seva instal·lació, per ço que acordà la Junta fer constar el nom del donant en les làpides de Benefactors de l'Asil.

Es donà compte d'haver estat constituïda el dia 23 del proppassat mes de novembre, en el despatx oficial del President de la Mancomunitat de Catalunya, i sots la presidència d'aquest, la Ponència mixta per a l'estudi de l'ensenyança de les Cases de Caritat i de Maternitat, en la qual sessió de constitució es tractà de la manera de dur a realització l'important tasca que li estarà confiada, al propi temps que de la conveniència d'instal·lar a la Casa de Maternitat un internat de l'Escola d'Infermeres.

Foren aprovades diverses sol·licituds de legitimació, adopció i naturalització d'expòsits i denegat altre, concedint-se, així mateix, l'autorització sol·licitada per a la incoació d'un expedient judicial d'adopció d'altre expòsit.

Atenta sempre la Junta a què els asilats no es veïssin, en ço que sigui possible, orfes dels esplais que les festes més tradicionals proporcionen a l'esperit, acordà obsequiar als albergats d'ambdues Cases amb l'extraordinari de consuetud en les vinentes festes de Nadal, compost de gall dindi, turrons i vi bo, i que es celebrés la Festa de Reis en la Casa de Caritat en la mateixa forma que l'any passat, sense assistència de públic.

GIRONA

Junta de Govern dels Establiments de Beneficència. — Sessió del dia 27 de novembre de 1920. — Fou presidida pel Conseller-ponent de Beneficència i Sanitat, D. Agustí Riera, i assistiren els vocals D. Leopold Cànovas, doctor D. Josep Morera, D. Jaume Sagrera, Dr. D. Josep M.^e Pérez i D. Laureà Dalmau.

Aprovant-se els següents dictàmens d'administració que figuraven en l'ordre del dia:

Expedient d'ingrés al Manicomi, de Crescència Moner Molas.

Expedients d'ingrés a l'Hospici, de Josepa Ramos Noguera, Joan Costa Cros, Teresa Gallà Roig i Angel Parra Ignàcia.

Expedient d'afillament d'una expòsita a favor de Pons Rocas Corredor i Victorina Vidal.

Moviment d'asilats i d'alimentació, en el Manicomi, durant el mes d'octubre.

Comptes d'industrials per valor de 1,223'26 pessetes.

Compte de material de Secretaria i Intervenció, corresponent al segon trimestre, per valor de 191'75 pessetes.

Decretar que passin als respectius negociats les instàncies i comunicacions d'ordre interior dels Establiments.

Quedar assabentada de l'acord del Consell Permanent, pel qual es concedeix una quantitat de bonificació als funcionaris de Beneficència, i nomenar Administrador interí al del Manicomi D. Domènec Cànovas.

Acordar elevar al Consell Permanent la proposta d'inclusió en la bonificació concedida, del mossò flequer de l'Hospici.

Acceptar la dimissió del Secretari de la Junta senyor Palol, i nomenar per a substituir-lo al Sr. Cànovas.

Acordar elevar al Consell la proposta de gratificació de les diferències de sou al Sr. D. Silvi Pagès, per haver exercit fins avui el càrrec d'Administrador accidental, sense retribució de cap mena.

TARRAGONA

Per una mala intel·ligència, ben lamentable per cert, no aparegué en el primer número d'aquesta CRÒNICA el report de l'actuació d'aquesta Junta autònoma

designada ja per la Diputació per a regir la Casa de Beneficència, en sessió de 4 de febrer de 1919, i ratificada la seva existència per acord del Consell Permanent de la Mancomunitat de Catalunya de 26 d'abril d'enguany.

Des de la seva creació la formen, a tenor de les Bases perquè es regeix, el senyor President de la Diputació, D. Pere Lloret, elegit pels senyors vocals per a la presidència, i com a tals D. Josep Bonet, D. Anselm Guasch, D. Nicolau Juncosa, D. Emili Briansó, D. Josep López Bertran, D. Bernabé Martí, D. Simó Gramunt, D. Joan Ripoll i D. Lluís Carbó, secretari.

Amb tota regularitat ha vingut reunint-se la Junta quasi setmanalment; i en les seves sessions, una d'elles presidida per D. Agustí Riera, Conseller de la Mancomunitat, cada senyor Vocal exposà les necessitats i reformes convenients pròpies del departament que té al seu càrrec, puix el primer acord de la Junta fou dividir-se el port de la Casa per Seccions; cosa ben necessària, per cert, atesa la importància de la població asilada i el rudimentari de l'organització anterior.

Dos són els departaments de què es compon l'Establiment: Maternitat i Expòsits i Misericòrdia.

Ambdós necessitaven una profunda reorganització, però en la impossibilitat d'escometre tota l'obra de moment per la seva gran extensió, per ésser de conveniència més peremptòria s'acordà esmerçar la major part d'energies en el d'Expòsits, sense descuidar, però, el de Misericòrdia.

Tasca impròpia d'aquest report fóra detallar les innovacions introduïdes en aquest departament, totes elles encaminades a defensar la vida dels infants, i si s'ha aconseguit o no, ho demostrarà la següent dada, ben eloqüent. Des d'una llarga temporada, d'un promedi de nou a deu criatures hem arribat a quaranta tres, no havent-li hagut cap defunció de més de dos mesos a la data d'avui. És de creure que això és degut a la gran cura que es té dels nens. Bona i conscient alimentació, constant higiene i medicació regeneradora per als que en tenen necessitat, demés de banys de sol i aire en els formosos jardins de la Casa, avui els més esplèndids de la capital.

De molts acords de caràcter general i d'altres de règim intern podria ésser objecte aquest report, però potser abusariem de l'espai que se'ns té destinat. Cal fer esment, però, per la seva gran importància, del d'adquisició d'uns terrenys que confinen amb els jardins que completen la seva configuració, isolant la Casa i camps anexas de tot el veïnat per a constituir una illa independent.

Per ésser força actiu el moviment de personal i beneficis concedits per la Junta, en ús de les facultats que té per la seva organització, com pensions d'al·letament i gràcia, ingressos i sortides de l'establiment, permisos per a contraure matrimoni, etc., etc., ens és impossible detallar-los en el present, prometent fer-ho d'aquí endavant en cada número de la CRÒNICA, no sols perquè es vegi la importància, sinó també a fi que arribin a coneixement de qui puguin interessar, reservant per una Memòria extensa que en finalitzar l'any s'aixecarà al Consell Permanent, puntualitzant la gestió econòmica de la Junta, la que té per a l'esdevenidor plans de veritable transcendència i que no dubtem mereixeran l'aprovació dels dignes senyors que el componen.

LLEIDA

Sessió del dia 2 de novembre de 1920. — Fou presidida per D. Romà Sol, i assistiren els Srs. Vicens, Florensà, Cúrria, Solé i Izquierdo, resolent-se els assumptes que figuraven en l'ordre del dia, que són els següents:

Admetre a la Casa de Misericòrdia a Assumpta Soldevila, de Alguaire; a Pere Solé, veí de la ciutat de Cervera, i a la Casa de Maternitat als nens Francesc, Pere i Josepa, de pare desconegut.

Proposà el Consell Permanent de la Mancomunitat el nomenament de D. Josep Samitier per a majordom dels Establiments de Beneficència.

Autoritzar la compra de 200 metres de gasa hidròfila per a l'Hospital.

Trametre al Consell Permanent de la Mancomunitat el compte rendit per l'ajo Manuel Moran, de les despeses ocasionades per la conducció de sis boigs a Sant Boy.

Encarregar a Secretaria que ordeni la presentació de les fulles de servei dels empleats de Beneficència, per tal de reconstituir llurs expedients personals i encarregar al senyor Secretari que porti ell personalment aquest Negociat.

Aprovar els jornals que amb caràcter extraordinari han devengat els caixistes de la impremta de la Casa de Misericòrdia.

Quedar assabentada la Junta de la distribució de cabals pel mes, acordada pel Consell Permanent de la Mancomunitat.

Quedar assabentada d'un donatiu de 455'55 ptas. fet per l'Associació de cafeters de Lleyda, per a l'Hospital.

Proposar el cessa de l'infermer de la Casa de Misericòrdia, Francesc Gassó, per faltes de servei.

Sessió del dia 8. — Fou presidida per D. Romà Sol, i assistiren els Srs. Vicens, Solé i Pereña; es van resoldre els assumptes que figuraven en l'ordre del dia, que són els següents:

Concedir la pensió d'alletament sol·licitada per Josep Canturri, veí de Pons.

Concedir permís per a casar-se a l'exposita Faustina, núm. 5.000 de la Casa de Maternitat, concedint-li el dot de 100 pessetes.

Per abandó del destí, s'acordà el cessa del paleta de la Casa de Misericòrdia Xavier Mata.

Trametre al Consell Permanent de la Mancomunitat els expedients de reclusió dels presumptes dementes Jaume Gimo, d'Alós de Balaguer, i Francesc Borrell, de Figuerola d'Orcau.

Quedar assabentada d'una comunicació de la Visitadora de les filles de la Caritat de Sant Vicens de Paül, participant que trametrà dues monges més a la Casa de Misericòrdia.

Aprovar una factura de Ramon Matamala per lloguer d'un cotxe per a portar boigs a l'estació.

Aprovar els comptes dels queviures adquirits durant el mes d'octubre per als asils.

Trametre al Consell Permanent de la Mancomunitat una Memòria de la ponència d'Hisenda demanant una transferència de crèdit de 40.861'57 pessetes per a atendre a les necessitats dels asils durant els mesos que falten de l'any econòmic.

Sessió del dia 15. — Presidí el Dr. D. Josep Cortecans, Vice-president de la mateixa, i assistiren els Srs. Jaques, Florensa, Solé, Vicens i Izquierdo, aprovant-se els següents acords:

Concedir la pensió d'alletament sol·licitada per Antoni Tàpies, d'Anglesola, per a atendre a la d'un dels seus fills bessons.

Remetre l'exposat Francesc, núm. 891, a la seva mare, que l'ha reconegut com fill seu, rellevant-la del pagament d'estades per ésser pobre.

Admetre a la Casa de Misericòrdia a Pere Sardaions, de Juneda.

Concedir la pensió d'alletament sol·licitada pel veí de Sant Martí de Maldà, Ramon Andreu Panos, per a atendre a la d'un dels seus fills bessons.

Aprovar les següents factures:

De Joan Tapiol, de 178'85 pessetes, per llenya pel foru de la Casa de Misericòrdia; de la casa Dalman Oliveras, de 773'45 pessetes, per medicaments per a l'Hospital; de la casa Hartmann i Companyia, de 657'10 pessetes, per medicaments per a l'Hospital.

Aprovar el compte de l'Administrador de la fillola de Sort, per les despeses fetes amb motiu del trasllat de tres expositos a la Casa de Maternitat.

Aprovar una factura de la casa Vives Estover, de 135 pessetes; altra, de la casa Roc, de 690 pessetes, i una relació de jornals de carro per materials invertits en les obres que es fan en la Casa de Misericòrdia.

Sessió del dia 22. — Fou presidida pel Rvnd. doctor don Josep Cortecans, Vice-president de la mateixa, assistint-hi els Srs. Jaques, Florensa, Pereña, Solé, Izquierdo i Cúrria.

Es resolgueren els assumptes de l'ordre del dia, que són els següents:

Aprovar el reingrés a la Casa de Misericòrdia de Nicolau Morell Borràs, de Vilanova d'Alpicat.

Trametre al senyor Conseller-ponent de Beneficència de la Mancomunitat de Catalunya l'expedient de pobresa del nen Lluís Albarado Prario, pregant-li vulgui gestionar sigui admès a l'Escola especial de sords-muts de la Casa de Caritat, on podrà rebre l'ensenyança física i moral que allí es dona a aquests éssers desvalguts i que a Lleyda no se'ls pot donar per manca de mitjans.

Aprovar ço que ha fet l'Administrador de la fillola d'expositos de La Seu d'Urgell, acceptant l'augment fins a 2'50 pessetes del jornal de la receptora encarregada de tenir cura dels nens fins que troben dida.

Senyalar el dia 20 de desembre vinent per a celebrar el concurs de compra de queviures pels tres mesos primers de l'any 1921.

Aprovar les factures del fluid elèctric despesat per a llum i força motriu en els asils durant els mesos de juliol, agost i setembre.

Acabat el despatx ordinari la Junta, amb l'Interventor general de la Mancomunitat, D. Guillem Virgili, que assistí també a la sessió, van examinar detingudament el projecte de pressupost de despeses de l'any vinent fet per la Ponència d'Hisenda amb la col·laboració de les de Governació, Abastiments i Pedagogia i Acció social, recollint-hi totes les iniciatives que es pensen denserrotllar durant la vigència de l'exercici econòmic vinent, projecte que es sometrà a l'ulterior aprovació de l'Excén. Consell Permanent de la Mancomunitat de Catalunya.

Sessió del dia 29. — La presidí D. Romà Sol, i assistiren els Srs. Vicens, Solé, Izquierdo i Pereña.

Es varen resoldre tots els assumptes que figuraven en l'ordre del dia, o siguin:

Admetre a la Casa de Maternitat al nen Jaume Sanfeliu Escudero, de la ciutat de Tàrrega, abandonat per la seva mare.

Admetre a la Casa de Maternitat a la nena Antònia Casals, de Borges Blanques.

Quedar assabentats de què el Consell Permanent de la Mancomunitat aprovà la distribució de cabals pel mes, que puja 46.756'69 pessetes.

Trametre al senyor Conseller-ponent de Beneficència de la Mancomunitat l'expedient de Josep Carné Masip, pregant-li vegi si pot ésser admès a l'Escola de sords-muts de la Casa de Caritat de Barcelona.

Admetre a la Casa de Misericòrdia, pagant 2 pessetes diàries, a Ferran Subirà Solé, impedit per al treball, veí de Bosost.

Aprovar les relacions dels queviures, utensilis, efectes i material de fallers que es consideren necessaris per al mes de desembre.

Distribuir en quatre grups les 300 places que hi ha d'asilats a la Casa de Misericòrdia, assenyalant-se 85 per a vells, 85 per a dones, 65 per a nens i altres 65 per a nens.

CONCURS

Havent de procedir a l'adquisició dels articles que es detallen en la taula que segueix, per al subministre dels Establiments de Beneficència de Lleyda durant els mesos de gener, febrer i març del provinent any de 1921, s'obre un concurs, que es celebrarà el dia 20 de desembre pròxim i hora de les divuit, en el saló de sessions de la Junta dels susdits Establiments (Casa de Misericòrdia), sota la presidència de D. Romà Sol Mestre i amb assistència dels senyors Vocals que constitueixen la seva Junta de Govern, amb les condicions següents:

1.ª S'admetran proposicions fins el dia i hora prefixats.

2.ª Les proposicions hauran d'anar esteses en un plec de paper segellat de la classe 11.ª (una pesseta), ajustades al model que s'inserta més avall i ésser presentades en el despatx del senyor President de la Junta de Govern fins l'hora indicada, havent d'anar acompanyades de la cèdula personal del concursant i en sobre tancat i lacrat.

3.ª S'acompanyaran a les proposicions les mostres dels articles a què es vulgui concursar, les mostres dels quals quedaran a disposició del senyor Administrador, per a la deguda comprovació de l'article adjudicat, en el moment d'ésser remès aquest a l'Establiment.

4.ª L'adjudicatari vindrà obligat a subministrar els articles adjudicats i a remetre'ls a cadascun dels Establiments en la forma que es determinarà per les oficines dels mateixos.

5.ª S'adjudicarà el concurs al postor que faci proposicions més aventajades i reuneixin els articles millors condicions de qualitat.

El tipus que regularitzarà les proposicions del concurs és el que es detalla a continuació:

Farina de 1.ª.....	quintal	95'10
Patates.....	id.	27
Carbó de cok.....	id.	25
Id. vegetal.....	id.	25
Vi.....	litre	0'40
Mongetes.....	hectolitre	107
Moltó.....	quilo	2'00
Vedella.....	id.	2'60
Cansalada.....	id.	3'21
Bacallà.....	id.	2'80
Cigrons.....	id.	1'30
Fideus.....	id.	1'40
Pasta per a sopa.....	id.	1'40
Oli.....	decalitre	26
Sal.....	quintal	3'60
Sucre.....	quilo	2'74
Xacolata.....	id.	2'85
Espècies.....	id.	2'50
Safra.....	gram	0'20
Arengades.....	el cent	4'70
Sèmola.....	quilo	1'45
Cafè.....	id.	6'25
Carbó de galleda.....	quintal	24'85

Model de proposició

El que sotscriu D. es compromet a subministrar als Establiments de Beneficència d'aquesta ciutat, per les atencions dels mesos de gener, febrer, i març propvenients quintals mètrics o quilos de

..... per la quantitat de ... pessetes ... cèntims, obligant-se a presentar els articles que se li adjudiquin en la forma que se li determinarà per l'Administració dels propis Establiments, i subjectant-se a la mostra presentada.

Lleyda ... de de 1920.

(Firma)

Nota. — Les quantitats es consignaran en lletra.

SANITAT

Acords del Consell Permanent

Acordà el Consell:

Passar a informe de la Ponència d'Hisenda la proposta d'acord presentada pel senyor Conseller-ponent de Beneficència i Sanitat, en sentit que sense perjudici del condicionament que aquella Ponència pugui posar a l'acord, es concedeixi a l'Acadèmia d'Higiene de Catalunya, amb motiu de l'Exposició Regional d'Higiene privada i pública que té en projecte, autorització per a celebrar-la en el local que ocupava el Museu Social en la Universitat Industrial, i una subvenció de 500 pessetes, per a ajudar a les despeses d'instal·lació de l'esmentat certamen.

(Sessió del dia 5 de novembre de 1920.)

Autoritzar el Servei de Sanitat per a acudir a l'Exposició Regional d'Higiene que té en projecte l'Acadèmia d'Higiene de Catalunya, amb aportacions a la Secció científica, demostratives de l'activitat del Servei en els diversos afers en què s'esmerça.

Vista una comunicació de l'Acadèmia d'Higiene de Catalunya, en la qual, després de diverses consideracions sobre l'estat sanitari dels veïns i estiuejants del Tibidabo, Vallvidrera, la Rabassada, Bellavista, i de totes les colònies estiuenques d'aquells indrets, conclou atribuint les deficiències que s'observen en aquest particular als enormes dipòsits de pols que constantment tenen les carreteres i camins que els travessen i exposant la necessitat que la Mancomunitat de Catalunya s'ocupi d'aquest important problema que afecta la salut pública, i tal com proposava el Conseller-ponent D. Agustí Riera, pendre en consideració la referida instància, ja que l'adopció de les mesures higièniques que es projecta fóra verament un adjutori a l'obra del millorament de les condicions sanitàries dels esmentats indrets; i disposà que passés, junt amb l'informe del Subdirector dels Serveis de Sanitat, D. Lluís Sayé, a dictamen de la Direcció d'Obres públiques de la Mancomunitat, perquè exposi al Consell la situació en què es troben, respecte a la Mancomunitat, les carreteres i camins a què s'al·ludeix en l'esmentat document, com a dada prèvia a tot acord definitiu.

(Sessió del dia 25 de novembre de 1920.)

Notícies i documents

REPORT DELS TREBALLS EN CURS DEL SERVEI DE SANITAT

Tifoidea

Per indicacions i sol·licitació rebudes del senyor Alcalde de Pont de Vilumara, el dia 20 d'octubre passat, ens innovàrem de l'epidèmia de tifoidea que havia esclatat en l'indicat poble a primers del dit mes; ja feia dos o tres anys que a la tardor hi havien casos de tifus, però aquest any els casos han estat nombrosíssims. La població, essencialment industrial i agrícola, situada

en la vora esquerra del Llobregat i al lloc on hi ha l'antic pont que dona nom al poble, compta amb uns 1,300 habitants, i d'aquests a darrers d'octubre n'hi havien uns 130 d'allitats per la febre tifoidea.

Atenent a tot això, el Servei decidí examinar la qüestió sobre el terreny, a part d'establir immediatament les mesures necessàries. Per a complimentar-ho, foren fetes quatre visites.

Dades recollides i treballs efectuats. — L'epidèmia ha estat d'origen hídric, i es tracta realment de tifoidea, com ha estat comprovat pels set anàlisis d'aigua que es feren, trobant-les totes contaminades. Així mateix s'efectuaren proves d'hemocultiu i sero-aglutinació que resultaren positives per al bacil d'Eberth.

Vacunació antitífica. — Immediatament es procedí a practicar aquesta pel personal del Servei als habitants de la població, fent-se de seguida unes cent cinquanta vacunacions completes, amb molt bon resultat, i rebent les tres injeccions necessàries cada individu, una cada setmana; amb regularitat digne d'ésser remarcada, doncs pràcticament no deixaren de rebre les successives els qui havien rebut la primera.

Aigua. — Es feren les indicacions oportunes per a sa esterilització mitjançant l'hipoclorít de calci que se'ls remeté oportunament.

Per altre cantó se'ls indicà la necessitat per ells ja compresa, d'inutilitzar el pou actual d'abastiment d'aigua, substituint-lo per altre situat en les afores de la població i dipositant l'aigua en dipòsits adequats i amb dispositius de depuració. (El pou actual situat en la part decliu de la població, té de rebre per força les filtracions dels pous morts.)

Darrerament fou examinat el projecte de construcció de clavegueres, fent-se les observacions necessàries per a la seva bona construcció i en evitació de nous perills.

L'última visita fou feta el dia 22 del corrent novembre.

Es convingué, demés, seguir, en relació amb la sus-

dita població per a portar a terme el pla general de sanejament, el mateix que amb el Dr. Cendra, a qui facilitarem fulles apropiades per a l'estudi complet de l'epidèmia.

—S'ha rebut la visita d'un senyor delegat de l'Ajuntament de Figueres que sol·licita la nostra cooperació per a portar a terme una campanya de profilaxia antitífica mitjançant la vacuna antitífica.

Paludisme

Van reunint-se els reports dels diversos experiments profilàctics per quinzantació que estaven en curs a Illa de Mar, Roqué, Campredó, Camarles, Salou-Vilaseca i Almacerles. Tots ells han acabat sense que es registrés cap infectat entre els 300 individus sotmesos a profilaxia.

El dispensari antipalúdic instal·lat a la casa de l'Ajuntament per l'assistència gratuïta de palúdics menesterosos i orientació de treballs de profilaxia va tancar les seves portes el dia 15 de l'actual, per haver-se acabat la temporada palúdica.

S'han fet dues visites més al Prat del Llobregat, per tal de continuar l'adquisició de dades per l'estudi del problema del paludisme, encomanat a aquest Servei per acord del Consell Permanent de la Mancomunitat de 10 de setembre.

Tuberculosi

El Dr. Sayé va assistir a la reunió, que va tenir lloc a París a mitjans d'octubre per a la constitució de la Unió Internacional contra la Tuberculosi, visitant les més importants instal·lacions profilàctiques del Departament del Sena, i a Suïssa les obres antituberculosos del Cantó de Grisons i Vaud, i els Serveis que ha instal·lat a Ginebra la Lliga Internacional de la Creu Roja.

HISENDA

Acords del Consell Permanent

Acordà el Consell:

A proposta del senyor Interventor D. Guillem Virgili, i davant del greu problema que planteja als Ajuntaments la impossibilitat de treure endavant el repartiment d'utilitats, segons el R. D. de 11 de setembre de 1918, per les dificultats tècniques que ofereix l'aplicació de les normes bastant fosques fixades per l'esmentat R. D., el Consell acordà encomanar a l'Escola de Funcionaris d'Administració Local la redacció d'un opuscle, on d'una manera breu i clara es donin les normes precises i més simplificadores per a portar a terme la confecció del repartiment d'utilitats, segons l'esmentat R. D. de 11 de setembre de 1918, el qual serà repartit gratuïtament als Ajuntaments de Catalunya.

(Sessió del dia 4 de novembre de 1920.)

De conformitat amb la proposta del Conseller-ponent d'Hisenda, i tenint en compte que D. Guillem Virgili i Albornà fou nomenat per acord del Consell de 5 d'octubre de 1917, amb subjecció al Reglament d'Oficines i en virtut d'oposició, pel càrrec d'Interventor de la Mancomunitat, del qual prengué possessió el 3 de novembre

següent, consignant-se en les Bases de les oposicions que el termini durant el qual havia d'exercir el càrrec el que resultés nomenat seria de tres anys, que podrien prorrogar-se en cas de convenir a la Mancomunitat; considerant que la resolució a pendre pot consistir ja en la renovació del nomenament fins que es compleixin els cinc anys, tota vegada que segons l'art. 14 del Reglament els nomenaments d'ingrés no podran passar mai d'aquest termini, o bé en la renovació indefinida o ingrés definitiu, previ l'examen-revisió que preceptua l'art. 15, ja que si bé en aquest precepte es diu que el dit examen es farà un mes abans d'acabar els cinc primers anys, suposant que, per regla general, els nomenaments d'ingrés es facin pel termini establert com a màxim, això no és obstacle perquè en el cas que aquell s'hagi fet, com esdevé en el de què es tracta, per un termini més curt, pugui en acabar aquest procedir-se tot seguit a la renovació definitiva; considerant que en el present cas convé sens dubte obtar per aquesta darrera solució per tal de donar la seva categoria i importància; nomenar el Conseller Sr. Bartrina, el Cap Director del Departament d'Administració D. Leongi Collado, i el Comptador de la Diputació provincial de Barcelona,

D. Macià Lacruz, per a constituir el Tribunal encarregat de l'examen-revisió previst en l'art. 15 del Reglament d'Oficines, en quant es refereix al funcionari D. Guillem Virgili i Albornà, Interventor de la Mancomunitat, quedant mentrestant prorrogat el seu nomenament d'ingrés, fins que a proposta del Tribunal el Consell adopti la resolució que en definitiva procedeixi.

(Sessió del dia 5 de novembre de 1920.)

A proposta del Conseller-ponent d'Hisenda, acordà també el Consell aprovar i ratificar el nomenament de recaptadors auxiliars fet pel Banc de Terrassa, en les demarcacions que a continuació s'indiquen, i a favor dels següents corresponentsals:

Banc de Terrassa, Igualada; Josep Esquerra, Barcelona, 48; Mataró; Banc de Terrassa, Martorell; Banc de Terrassa, Solsona; Banc de Reus de Descomptes i Préstecs, Montblanch; Banc Comercial, Tarragona.

Que en el pròxim pressupost els afers de les oficines que curen de la Hisenda de la Mancomunitat es distribueixin en dos Departaments independents, un d'assessoria jurídica i altre de comptabilitat.

Sens perjudici de l'esmentada reforma, incorporar des del 1.º de desembre pròxim al servei de la Mancomunitat, en concepte d'assessor jurídic d'Hisenda, l'actual Cap de Secció de la Diputació de Barcelona, D. Jacint Vega i March, i tenint en compte que el dit senyor ja disfruta l'assignació de 12,500 pessetes anuals, interinament, i pel que resta de l'actual exercici, s'abonarà al susdit Sr. Vega, amb càrrec a la partida núm. 44 del Pressupost vigent, com a complement de sou i en concepte de gratificació (que substituirà la que actualment percep de la Diputació), la diferència entre el sou de 9,000 pessetes que té assenyalat com a Cap de la Secció de Comptes Municipals i el de 12,500 pessetes.

(Sessió del dia 5 de novembre de 1920.)

De conformitat amb la proposta formulada pel Tribunal designat en sessió del dia 5 del corrent mes de novembre per a procedir a l'examen-revisió previst en l'art. 15 del Reglament d'Oficines, en quant es refereix al funcionari D. Guillem Virgili i Albornà, Interventor general de la Mancomunitat, acordà el Consell la renovació indefinida del nomenament o ingrés definitiu del referit Sr. Virgili, als efectes de l'article esmentat.

(Sessió del dia 25 de novembre de 1920.)

PRESSUPOSTOS

Canvià el Consell impressions sobre l'estructura general del pròxim Pressupost, anunciant el senyor Ponent d'Hisenda que a l'objecte de coordinar tots els treballs de preparació, tenia convocada la Comissió d'Hisenda de l'Assemblea, a la qual està confiat l'estudi i dictamen del Pressupost.

(Sessió del dia 24 de novembre de 1920.)

Notícies i documents

CAIXA DE CRÈDIT COMUNAL

A dos quarts de set de la tarda, del dia 12 de novembre, es reuní el Comitè administratiu de la Caixa de Crèdit, sota la presidència de D. Josep Puig i Cadafalch, amb assistència dels Srs. D. Pere Corominas, D. Josep Galbany, D. Joan M. Roma, D. Joan Rubió, actuant de Secretari D. Guillem Virgili.

S'estudiaren els informes favorables a la concessió, emesos pels senyors Vocals ponents i per la Secció d'Acció Social Agrària de la Mancomunitat, en els expedients instruits pels Sindicats Agrícoles d'Aiguamúrcia, Bonastre, Arbeca i Albagés, que sol·liciten, respectivament, en concepte de préstec, les quantitats de 75,000, 50,000, 50,000 i 60,000 pessetes, i el Comitè acordà proposar al Directiu la realització d'aquestes operacions de crèdit.

També acordà proposar la concessió del crèdit de 30,000 pessetes demanat per l'Ajuntament de Pobla de Claramunt, en vista de l'informe favorable emès per la Ponència.

Escoltades les manifestacions verbals del Sr. Galbany, ampliatòries de les consignades en l'informe unit a l'expedient, es desestimà la petició de concessió d'un nou préstec formulada pel Sindicat Agrícola de Masroig.

Vistos els expedients dels Sindicats de Soses i Albatarrec, i dels Ajuntaments de Granadella i Lleyda, aquest últim sol·licitant ampliació del crèdit que ja li fou concedit el 29 de maig de 1917; i hagut esment de què en llur tramitació s'han seguit les prescripcions de la Reglamentació de la Caixa, havent-se satisfet les corresponents quotes d'estudi, el Comitè, a proposta del senyor President, designà el Sr. Rubió perquè informi sobre la procedència de les peticions de les tres primeres entitats nomenades, i el Sr. Corominas perquè faci el propi estudi en ordre a la petició de l'Ajuntament de Lleyda.

El Comitè s'enterà d'una comunicació de l'Agent executiu D. Enric Pla, donant compte d'haver requerit de pagament a la Corporació municipal de Canet de Mar, per haver resultat infructuoses les gestions per a obtenir el cobrament de sumes que acredita la Caixa; d'altra del Director, interessant a dit Agent l'acumulació del venciment darrer als anteriors, i d'un ofici de l'Alcalde de Canet, en el qual, fent-se afirmacions de vaguetat davant de la notificació d'apremi, el Comitè no les prengué en consideració, acordant seguir el procediment executiu, declarant que no hi ha lloc a deliberar respecte a solucions d'arranjament mentre dita Corporació no saldi son descobert.

Foren tractats altres assumptes d'ordre intern de la Caixa de Crèdit, i seguidament el Director donà compte al Comitè d'haver iniciat negociacions per a la contractació de crèdits quaranta vuit Ajuntaments i vint-i-cinc Sindicats Agrícoles de Catalunya.