

CAIXA
DE CREDIT
COMUNAL

INCOMUN
DE
CAPALUNI

M
2
199

MARCO

M-2-199

CAIXA DE CRÈDIT COMUNAL

MANCOMUNITAT DE CATALUNYA

L'ACTUACIÓ DE LA
CAIXA DE CRÈDIT
COMUNAL



BARCELONA
MARÇ MCMXXII

R. 408

IMPRESA DE LA CASA DE CARITAT : MONTALEGRE, 5 : BARCELONA

LA INSTITUCIÓ NOSTRADA

La Caixa de Crèdit Comunal fou creada per l'Assemblea de la Mancomunitat de Catalunya celebrada el dia 28 de maig de l'any 1914.

Inspirà la fundació d'aquest organisme la necessitat de facilitar l'ús del crèdit als petits Municipis de Catalunya, partint del fet que no tots aquests tenen deute i no tots utilitzen el crèdit.

Hom pensà que l'Ajuntament rural es trobava allunyat dels centres bancaris i bursàtils, mancat de volum i regularitat d'un fort pressupost, i, desconexedor d'aquest ambient, no podia treure a la seva administració, crèdit i honorabilitat, el valor que indubtablement tenen.

Calia acostar els pobles a una organització creditícia, fent que poguessin emetre llurs emprèstits a tipus normals, unificant-los i donant-los publicitat per tal que el petit estalvi els conegués.

La Mancomunitat volgué que els Municipis iniciessin una reacció en contra del divorci entre el capital numerari, entre les disponibilitats i la població rural, donant-los un organisme únic creat a posta i amb personalitat pròpia i crèdit sòlid, perquè, alçant llurs emprèstits, unifiqués aquest, els deutes de tots.

El seny previsor de l'Assemblea va fer més encara: dolent-se que l'interès rural, en recórrer al crèdit privat, caigués en la usura, consignà entre les operacions de la Caixa, subsidiàriament, les de crèdit agrícola.

La Mancomunitat deixà a la Caixa, en començar, el seu crè-

dit personal i el seu altíssim i honorable ajut moral, sempre tenint, demés, la inspecció suprema.

Administren la Caixa de Crèdit un Comitè administratiu, en el qual tenen majoria personalitats expertes en afers econòmics, i un Comitè directiu, amb majoria de senyors Diputats provincials. Ambdós són presidits per l'il·lustre senyor President de la Mancomunitat i designats pel seu Consell Permanent.

La Caixa de Crèdit Comunal té la seva reglamentació especial per a la concessió de préstecs als Ajuntaments, que estableix les condicions que aquests préstecs han de reunir.

Es determina que es podran concedir als Ajuntaments de Catalunya que siguin solvents i estiguin ben administrats i no es trobin en descobert amb l'Estat, la Diputació respectiva i la Mancomunitat, sempre que el préstec es destini a serveis de caràcter municipal compresos en l'art. 72 de la llei d'Ajuntaments vigent, però que no siguin dels que, amb caràcter permanent, tingui al seu càrrec la Mancomunitat.

Es fixen detalladament els documents de què haurà de constar l'expedient per a passar a estudi dels Comitès.

S'assenyalen també les condicions dels préstecs als Sindicats agrícoles constituïts amb el patró de la llei de 1906. Entre aquestes condicions es preveu que l'import màxim no podrà excedir del 50 per 100 del valor dels immobles o de las màquines i grans aparells de les esmentades entitats, i les garanties i forma d'omplir el respectiu expedient.

La Caixa de Crèdit Comunal és l'única entitat d'Espanya creada amb l'exclusiu objecte que resta indicat.

La més esplendorosa prova que les entitats contractants amb la Caixa han trobat en aquesta un crèdit honorat, és el bell sentit de reconeixement amb què els Municipis i Sindicats agrícoles han respost a les enquestes que són objecte de la present obra.

ASPECTES ECONÒMICS DE LA CAIXA DE CRÈDIT COMUNAL

Hom creà el capital de la Caixa pensant de no gravar en res el Pressupost de la Mancomunitat, i perquè visqués per mitjans propis l'entitat cabdal posà el seu crèdit personal al servei de l'empresa, emetent un emprèstit, responent d'aquest al públic i fent-ne lliurament íntegre a la Caixa, que inverteix la part necessària del capital a satisfer demandes de préstecs que se li hagin fet i que hagi acordat concedir, amb gran cura de precaucions i de tasca inspectiva.

I fou creat l'emprèstit de 10 milions amb l'emissió de 20,000 títols de 500 pessetes, de valor nominal, amb un interès de 4 i mig per 100 anual, amortitzables en seixanta anys, des de 1920, amb cupó trimestral, tenint la garantia dels negocis i béns de la Mancomunitat, la subsidiària de les quatre Diputacions mancomunades, tot l'actiu de la Caixa, i una altra de veritable importància, com són les responsabilitats i béns de les entitats contractants.

Els esmentats títols foren inclosos i tenen cotització i contractació en els mercats bursàtils.

S'emeten les obligacions de l'emprèstit de la Caixa quan ho exigeix el desenrotllament dels fins a què aquell està afecte.

Actualment n'hi ha en circulació 8,607, que representen un valor invertit en préstecs de 4.303,500 pessetes. Des de l'any 1920 se'n porten amortitzades 180.

La Caixa de Crèdit ha estat lliurada, per disposicions del Govern, que ha reconegut el benefici i ajut meritíssims que aquella presta a les obres d'utilitat municipal i al crèdit agrícola, dels impostos d'utilitats i drets reals, per la qual cosa les contractacions de crèdit són econòmiques.

Els Municipis i els Sindicats agrícoles de Catalunya, en havent complert les condicions previstes en la Reglamentació de la Caixa de Crèdit per aconseguir el capital sol·licitat, paguen per una sola vegada un tant per 100 que no excedeix del

3, en relació amb l'import dels préstecs i amortitzacions, que es destina a formar un fons actiu de reserves per a posteriors operacions i per a les despeses generals, amb un altre tant per 100, que no passa del 2, pagat en estar llest en sa forma externa l'expedient, i per una sola vegada, en concepte de quota d'estudi.

L'annualitat que per interessos i amortització del préstec s'hauran d'obligar a pagar els Ajuntaments no podrà excedir del 12 o del 25 per 100 del promedi del Pressupost de l'últim quinquenni, segons que les obres o serveis siguin o no reproductius.

Per als Sindicats agrícoles, la dita annualitat no haurà de passar del 75 per 100 del promedi d'ingressos net anual de l'entitat.

En l'exemple d'una suposada operació de crèdit per a ésser concedit a un Ajuntament que, complint totes les condicions exigides d'ordre verament lògic, econòmic, i no pas de dificultat burocràtica, demani a la Caixa de Crèdit un capital de 50,000 ptes., per a amortitzar-lo en quinze anys, si situem la dita operació sobre el càlcul ideal d'un canvi a la par respecte al valor dels títols de l'emprèstit especial d'aquella, el Municipi restaria obligat a satisfer com a prestatari el següent:

	<u>Pessetes</u>
Quota d'estudi.....	665
Quota destinada a fons de reserva (amb dues descomptades una sola vegada).	1,397'50
Annualitat (retorn del capital i pagament d'interessos durant els 15 anys)	4,655'69

L'entitat contractant, com resta dit, gaudeix del benefici de l'exempció dels impostos fiscals d'utilitats i drets reals.

La Caixa de Crèdit ha concedit préstecs per valor efectiu de 3.153,262 pessetes a vint-i-tres Municipis, i vuit Sindicats agrícoles pel de 695,150 pessetes. En conjunt, doncs, ha contractat amb trenta tres entitats amb l'import de pessetes 3.803,412.

L'entitat nostrada, per l'honorable funció de la seva comesa

i l'acció econòmica de paternal ajut que presta, tresorejarà energies i valors, i expendirà arreu de Catalunya il·limitades disponibilitats, quan els Municipis, els Sindicats i el poble català recorrin a ella per assegurar reserves i estalvis, cercant-nel'interès lliurat generosament de la pròpia riquesa catalana.

COMITÈ DIRECTIU

President:

Illtre. Sr. D. Josep Puig i Cadafalch, President de la Mancomunitat de Catalunya.

Vocals:

- D. Eduard Micó, Diputat provincial.
- D. Josep Irla, Diputat provincial.
- D. Jaume Algarra Postius.
- D. Josep Garí Gimeno.

COMITÈ ADMINISTRATIU

President:

Illtre. Sr. D. Josep Puig i Cadafalch.

Vocals:

- D. Rosend Pich Pon, Diputat provincial.
- D. Pere Corominas Montaña.
- D. Josep Galvany.
- D. Joan Rubió Bellver.

Secretari dels Comitès: D. Guillem Virgili Albornà.

Director de la Caixa de Crèdit: D. Francesc A. Nello Chacon.

Per tal de conèixer els beneficis i resultats que en diferents ordres han assolit els Ajuntaments que han contractat amb la Caixa de Crèdit Comunal, fou dirigida als de Pineda, Torregrossa, Albí, Lleyda, Castelltersol, Borredà, Juneda, Borges Blanques, Pons, Bruch, Pierola, Masies de Sant Hipòlit de Voltregà, Sant Pere de Ribes, Sant Sadurní de Noya, Hospitalet de Llobregat, Canet de Mar, Súria, Artesa de Segre, Figueres, Tarragona i Bisbal del Penedès la següent enquesta, amb data de 18 juny de 1921:

1. Estat actual de les obres, millores, reformes o serveis executats a l'empar del producte del préstec atorgat per la Caixa de Crèdit.

2. Si l'obra o servei és de caràcter reproductiu, expliqui's breument l'augment gradual que s'hagi aconseguit en el Presupost anyal en la recaptació, o en quina forma se n'ha beneficiat la Hisenda municipal.

3. Si són ateses totes les obligacions, i en quin tant per 100 hi contribueixen els cabals obtinguts amb l'obra o servei.

4. Si s'ha creat algun nou deute o crèdit d'importància.

5. Si la majoria de Regidors posteriors a aquells que formaven part de l'Ajuntament que contractà el préstec aplaudeixen aquelles iniciatives i els resultats actuals.

6. Si així mateix els veïns en senten bon grat, i la població ha entès que el nou servei acomplia una necessitat sentida.

7. Beneficis d'ordre moral, cultural o urbà.

RESULTAT DE L'ENQUESTA

Sobre l'obra realitzada per la Caixa de Crèdit Comunal en favor dels Municipis de Catalunya que han contractat préstecs amb ella.

AJUNTAMENT DE PINEDA

Capital del préstec : 12,000 pessetes.

Data de la concessió : 16 de novembre de 1916.

Amortització : 16 anys.

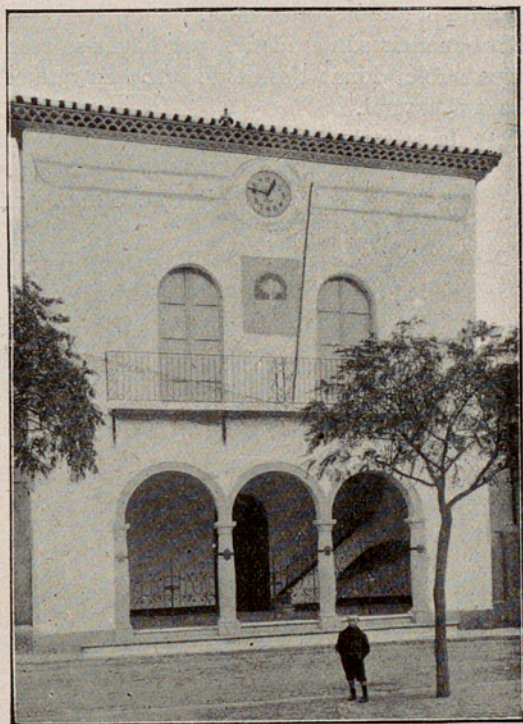


Fig. 1. — PINEDA : Casa de la Vila i Escoles públiques

R e s p o s t e s

1.^a i 2.^a L'obra no és reproductiva, car el préstec fou per a completar la construcció de la Casa de la Vila.

3.^a Les obligacions són ateses sense la contribució de la millora.

4.^a No s'ha creat cap més deute.

5.^a i 6.^a La majoria de l'Ajuntament i del poble estan conformes amb la millora realitzada.

7.^a Els beneficis són evidents, per haver-se realitzat una obra indispensable, donat l'estat de ruïna en què es trobava l'antiga Casa Comunal.

Pineda, 5 de setembre de 1921.

L'Alcalde,

M. SERRA I MORET

AJUNTAMENT DE TORREGROSSA

Capital del préstec: 15,000 pessetes.
Data de la concessió: 26 d'octubre de 1916.
Amortització: 10 anys.

Respostes

- 1.^a La xarxa de clavegueres és acabada.
- 4.^a No s'ha creat nou deute o crèdit de poca ni molta importància.
- 5.^a La majoria de regidors posteriors a aquells que formaven part de l'Ajuntament que contractà el préstec aplaudeixen aquelles iniciatives i els resultats actuals.
- 6.^a Així mateix els veïns en senten bon grat, i la població ha entès que el nou servei acomplia una necessitat sentida.
- 7.^a Els beneficis obtinguts són els relatius a la higiene urbana en general.

Torregrossa, 27 de juny de 1921.

L'Alcalde,
JAUME ALDOMÀ

AJUNTAMENT D'ALBÍ

<i>Capital del préstec:</i>	10,000 pessetes.
<i>Data de la concessió:</i>	15 de gener de 1917.
<i>Amortització:</i>	10 anys.

Resposta

Aquest Ajuntament, per a l'acabament de la portada d'aigües, va fer l'emprestit de les 10,000 pessetes amb les quals es donà fi a les obres, abastint la població amb sis fonts públiques i 90 plomes; cosa que proporcionà un bon servei públic i particular, ja que s'obtingué una quantitat d'aigua molt abundosa i persistent. En el Pressupost municipal es consigna la quantitat de 1,497 pessetes anuals per a pagament d'interessos i amortització de la quantitat prestada fins al seu pagament total, que el veïnat satisfà per repartiment general, juntament amb totes les altres despeses del Pressupost, donant-se per molt ben esmerçada l'expressada quantitat en vista de la gran utilitat i servei de la millora. El producte de la compra-venda d'aigua serveix per a l'arranjament de fonts i canonades, consignant-se'n l'import també en el Pressupost d'Ingressos i Despeses, puix que, si bé no es beneficia l'Erari municipal, és migrat el dèficit, donada la importància de la seva utilitat. La població està satisfeta de la iniciativa.

Albí, 26 d'agost de 1921.

L'Alcalde,
COSME GALLOFRÉ

AJUNTAMENT DE LLEYDA

Capital del préstec: 1.000,000 de pessetes.
Data de la concessió: 29 de maig de 1917.
Amortització: 57 anys.

Respostes

- 1.^a Acabades i rebudes.
- 2.^a Vegin-se els pressupostos municipals adjunts.
- 3.^a Sí.
- 4.^a No.
- 5.^a Actualment hi ha la mateixa majoria que llavors.
- 6.^a L'opinió està dividida amb motiu de la política.
- 7.^a Encara no es pot judicar.

Lleyda, novembre de 1921.

(No està firmada.)

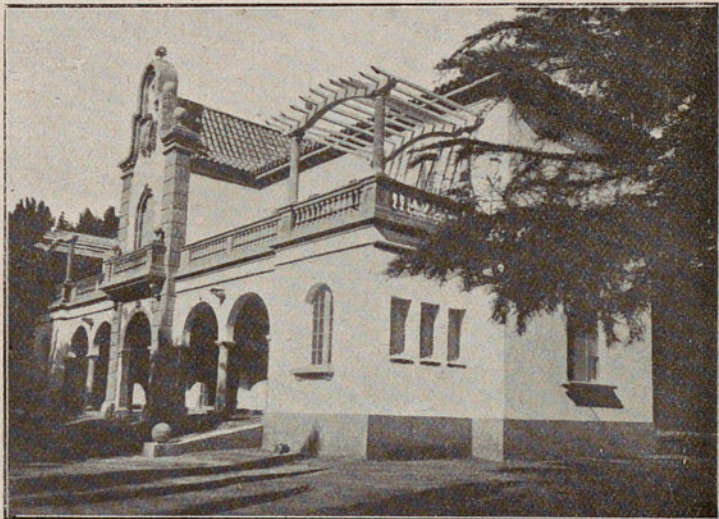


Fig. 2. — LLEYDA : Grup escolar

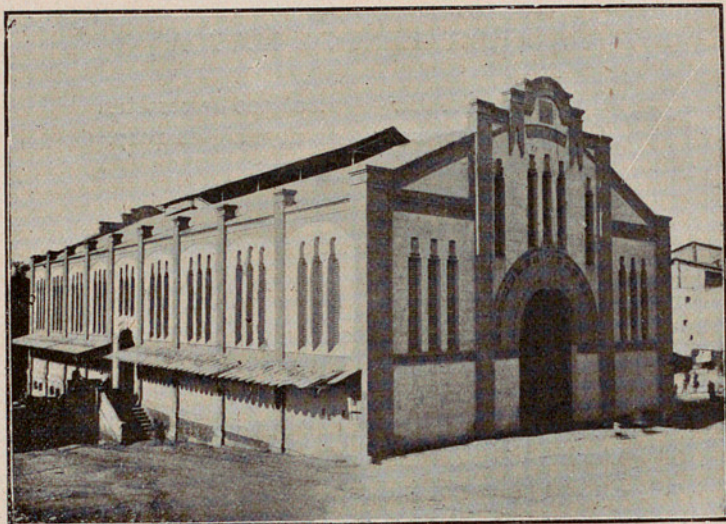


Fig. 3. — LLEYDA : Mercat (exterior)

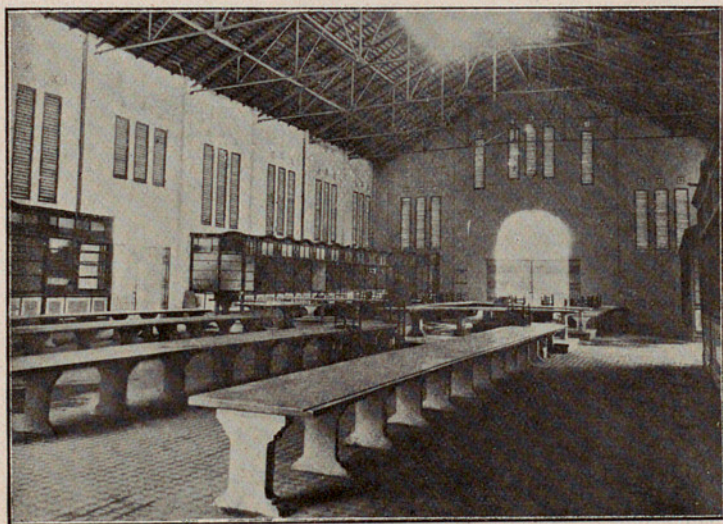


Fig. 4. — LLEYDA : Mercat (interior)

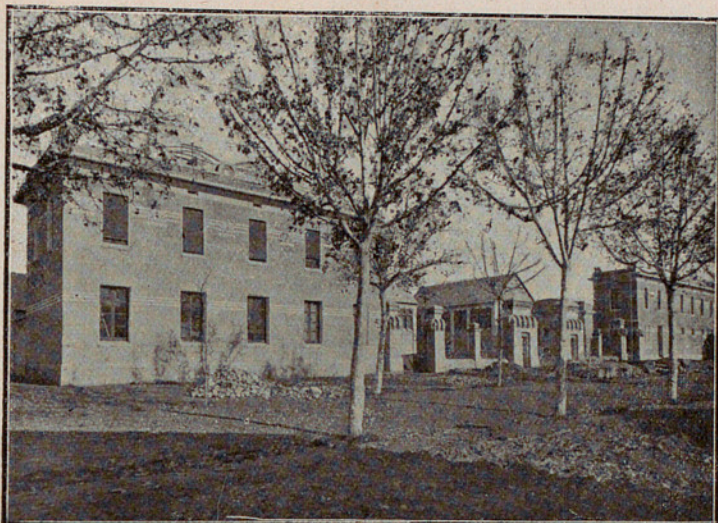


Fig. 5. — LLEYDA : Escorxador

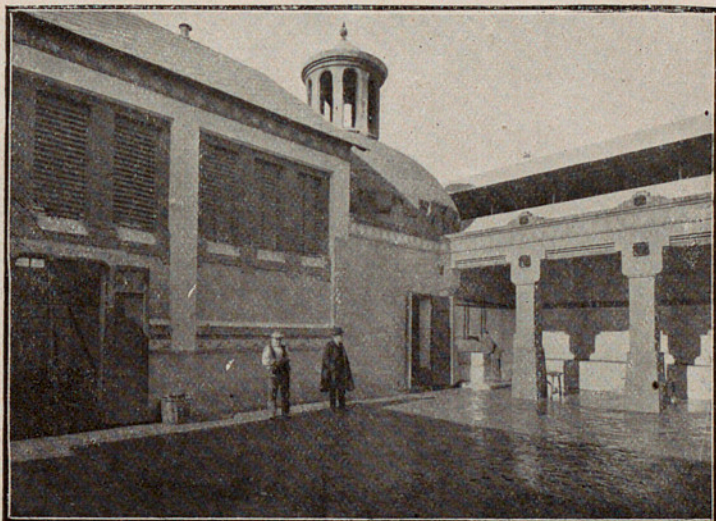


Fig. 6. — LLEYDA : Escorxador

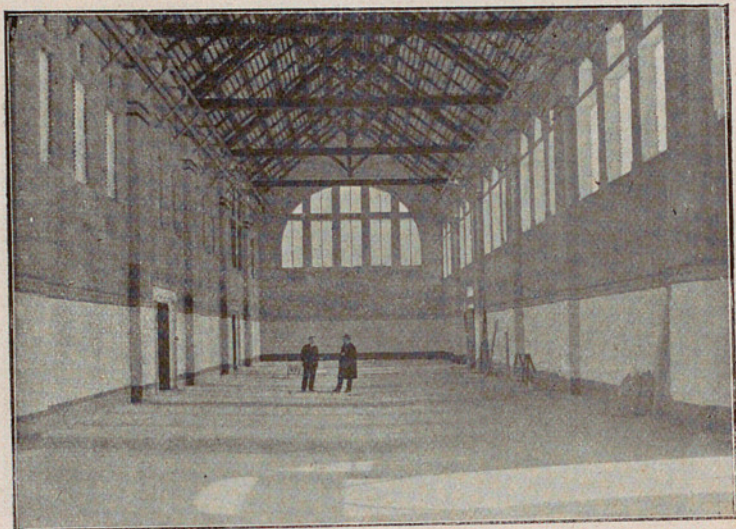


Fig. 7. — LLEYDA : Escorxador

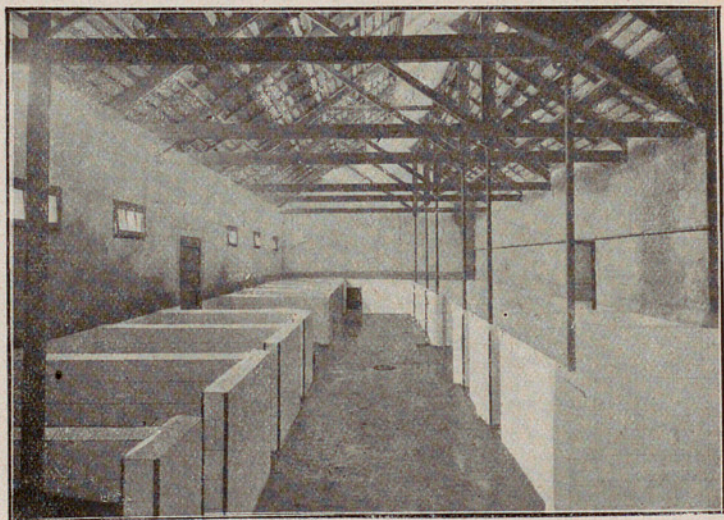


Fig. 8. — LLEYDA : Escorxador



Fig. 9. — LLEYDA : La gota de llet

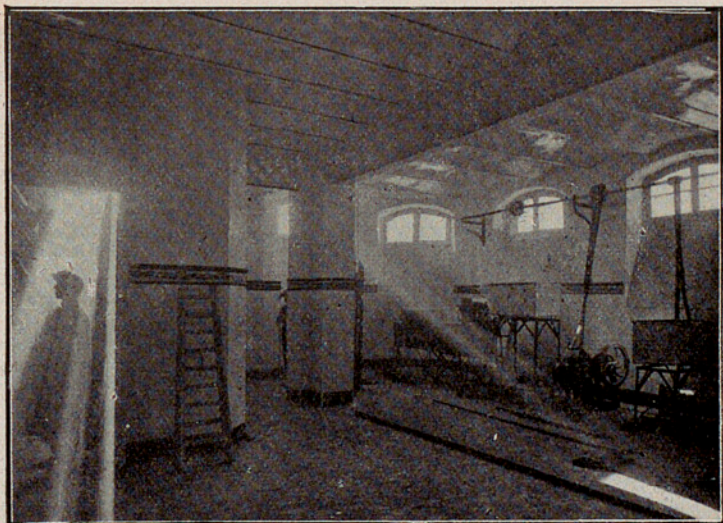


Fig. 10. — LLEYDA : La gota de llet



Fig. 11. — LLEIDA : Empedrat

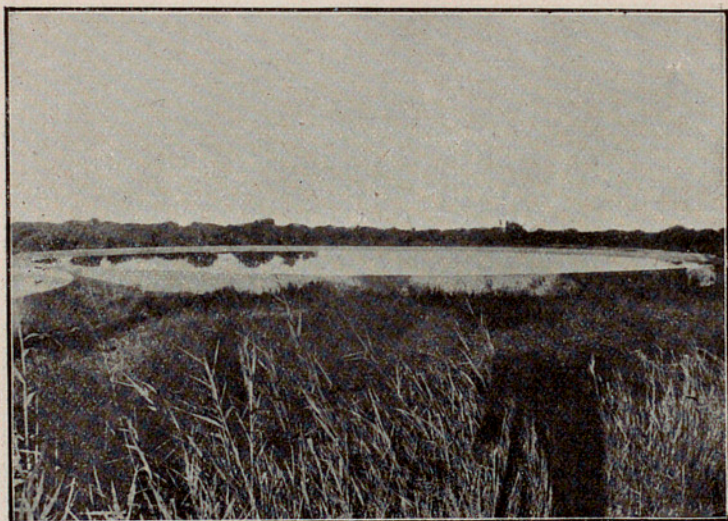


Fig. 12. — LLEIDA : Dipòsit depurador per a l'abastiment d'aigües

AJUNTAMENT DE CASTELLTERSOL

Capital del préstec: 6,000 pessetes.
Data de la concessió: 28 de juny de 1917.
Amortització: 50 anys.

Resposta

El préstec que aquest Municipi té rebut de la Caixa de Crèdit Comunal fou esmerçat per satisfer despeses ocasionades per la conducció de les aigües d'aquesta vila, fa molts anys. El préstec ha estat vist amb grat esment pels Regidors que posteriorment han vingut al Municipi, així com per la població; essent un benefici d'ordre moral, encara que no resulti d'una gran utilitat econòmica per al Municipi.

Castelltersol, 14 d'octubre de 1921.

L'Alcalde,
JOSEP CUSPINERA

AJUNTAMENT DE BORREDÀ

Capital del préstec: 3,500 pessetes.
Data de la concessió: 12 d'octubre de 1917.
Amortització: 15 anys.



Fig. 13. — BORREDÀ : Font pública

Respostes

1.^a L'estat actual de les obres de portada d'aigües a aquest poble, executades a l'empar del préstec atorgat per la Caixa de Crèdit, és immillorable : tant fou l'encert que es tingué en portarles a cap.

2.^a No és de caràcter reproductiu.

3.^a Són ateses totes les obligacions derivades del préstec amb la consignació que per a tal fi es fa anyalment en el Pressupost d'aquesta localitat, no contribuint-hi els cabals obtinguts amb l'obra o servei, per no ésser, com s'ha dit, de caràcter reproductiu.

4.^a No s'ha creat cap nou deute ni crèdit.

5.^a La majoria dels Regidors posteriors a aquells que formaven part de l'Ajuntament que contractà el préstec han aplaudit aquelles iniciatives i els resultats actuals.

6.^a Els veïns en senten bon grat, i la població ha entès que el nou servei acomplia una necessitat sentida, hevent-se posat això de relleu d'una manera particular ara que, amb motiu d'avaries en les canonades de conducció d'aigües, la població s'ha trobat uns quants dies privada dels aventatges de l'obra realitzada.

7.^a En l'ordre urbà han estat notables els beneficis reportats per l'obra, ja que, dotada d'aigües excel·lents la població, s'han vist llogats a bon preu els pisos per a l'estiueig, i ensems s'ha embellit en gran manera la plaça pública amb la font que hi ha instal·lada.

Borredà, 17 d'agost de 1921.

L'Alcalde,
ENRIC TERRADELLAS

AJUNTAMENT DE JUNEDA

Capital del préstec : 30,155 pessetes.

Data de la concessió : 24 d'octubre de 1917.

Amortització : 10 anys.

Respostes

1.^a Que les obres de les Escoles graduades no s'han portat a cap encara, degut a la manca de capital bastant per a fer-les

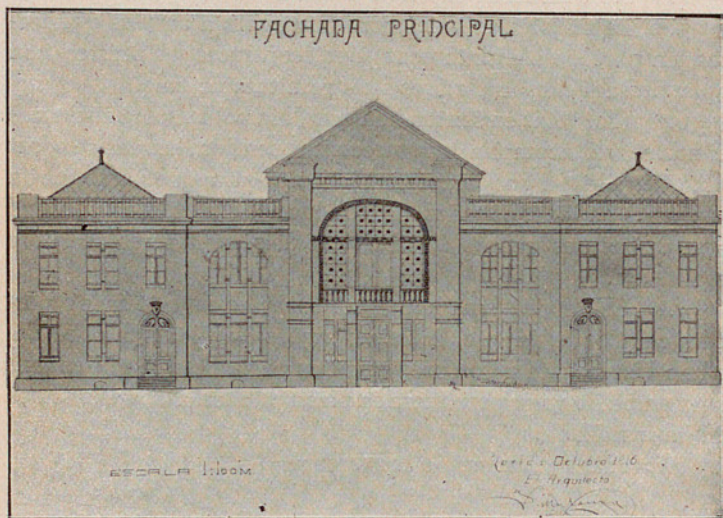


Fig. 14. — JUNEDA : Escoles públiques

sota el projecte aprovat. En l'actualitat sols s'han comprat els terrenys.

4.^a Fins ara aquest Ajuntament no ha creat cap més deute o crèdit d'importància.

5.^a Els Regidors que formaven part de l'Ajuntament quan es contractà el préstec aplaudeixen i s'interessen perquè l'obra de les Escoles es porti a terme.

6.^a En el mateix sentit estan els veïns, perquè consideren l'obra de les Escoles graduades d'una sentida necessitat.

Juneda, 18 d'octubre de 1921.

L'Alcalde,
JOAN OLIVÉ

AJUNTAMENT DE BORGES BLANQUES

Capital del préstec : 100,245 pessetes.
Data de la concessió : 15 d'abril de 1918.
Amortització : 30 anys.

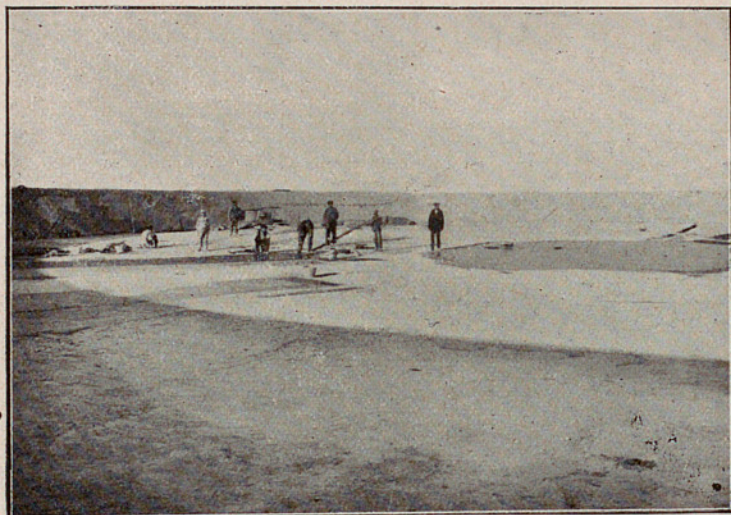


Fig. 15. — BORGES BLANQUES : Dipòsit d'aigua

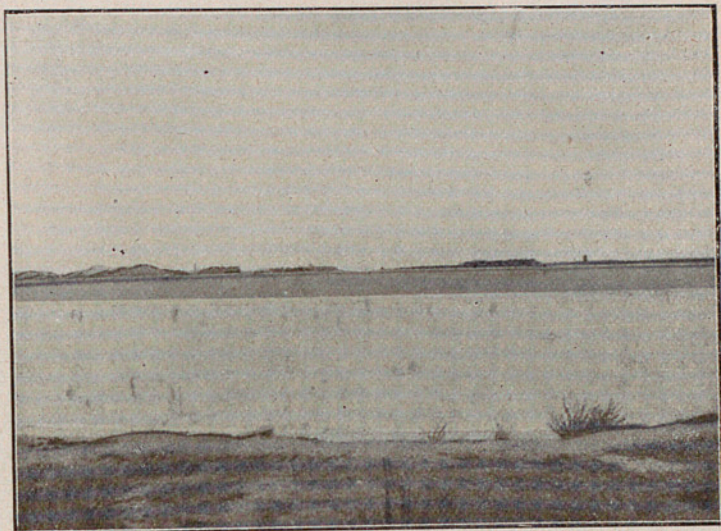


Fig. 16. — BORGES BLANQUES : Dipòsit d'aigua

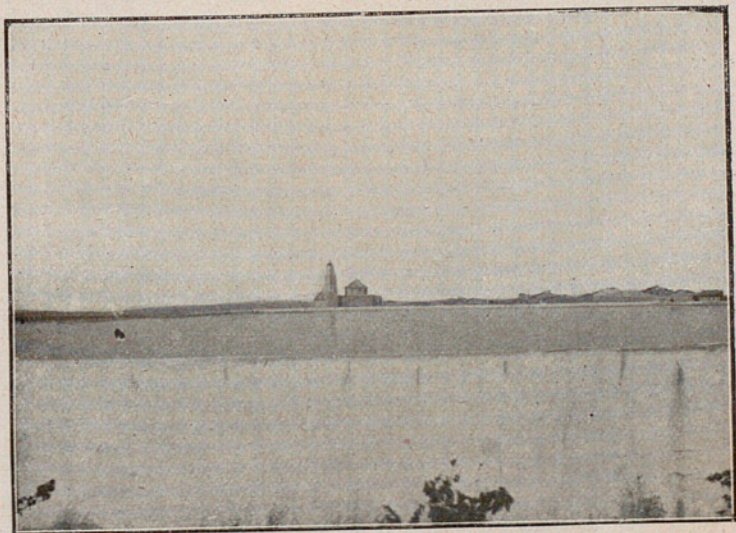


Fig. 17. — BORGES BLANQUES : Dipòsit d'aigua

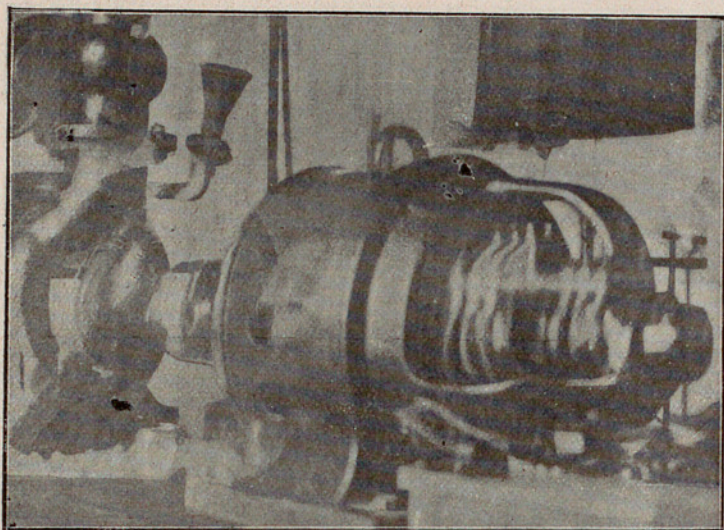


Fig. 18. — BORGES BLANQUES : Electromotor bomba

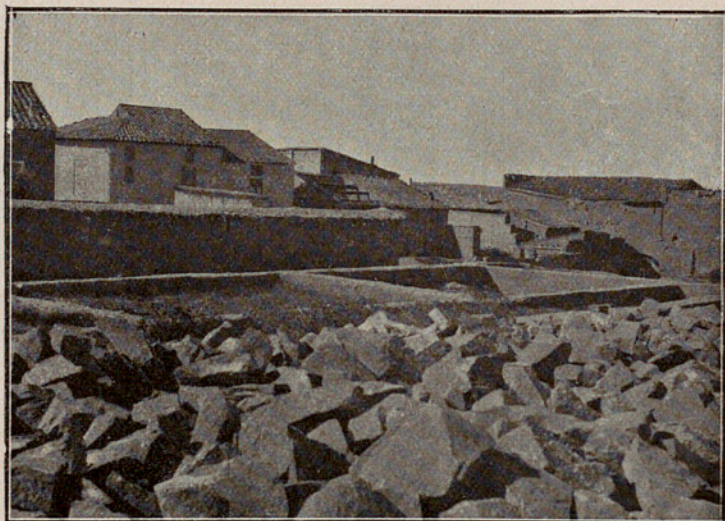


Fig. 19. — BORGES BLANQUES : Solaments i materials per a la construcció d'Escoles

AJUNTAMENT DE PONS

Capital del préstec : 65,000 pessetes.

Data de la concessió : 25 d'abril de 1918.

Amortització : 18 anys.

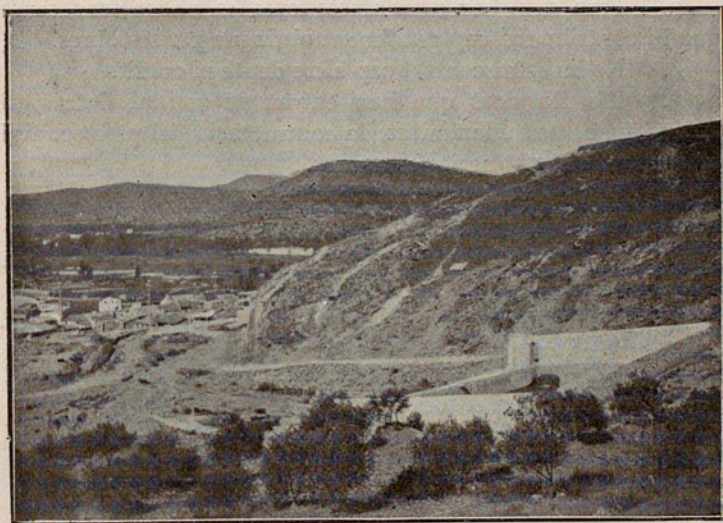


Fig. 20. — PONS : Dipòsit d'aigües

Respostes

1.^a A l'empar del producte del préstec atorgat per la Caixa de Crèdit comunal, l'Ajuntament ha construït un dipòsit d'aigües d'1 milió i mig de litres, i la xarxa de clavegueres de la població, d'uns 2,500 metres lineals; les quals obres estan acabades. S'han construït també tres fonts públiques.

2.^a Les esmentades obres no són de caràcter reproductiu, no contribuint a l'augment dels ingressos del Pressupost.

3.^a Fins avui han estat ateses totes les obligacions, sense que hi contribueixi cap rendiment obtingut per les obres.

4.^a No ha estat contret cap altre deute ni crèdit.

5.^a Els Regidors que han entrat de nou al Consistori aplaudeixen, per unanimitat, la contractació del préstec, així com el resultat obtingut per aquest.

6.^a Tots els veïns, sense excepció, estan agraïts de les millores fetes per l'Ajuntament i aproven el préstec, perquè comprenen que sense aquest no hauria estat realitzable l'obra en tan poc temps.

7.^a Els beneficis d'ordre moral, cultural i urbà han estat considerables, ja que la salut pública i la higiene han quedat molt millorades, i així mateix la construcció de clavegueres ha motivat l'arranjament d'alguns carrers i voreres.

Pons, 27 de setembre de 1921.

L'Alcalde accidental,
JOSEP PINÓS

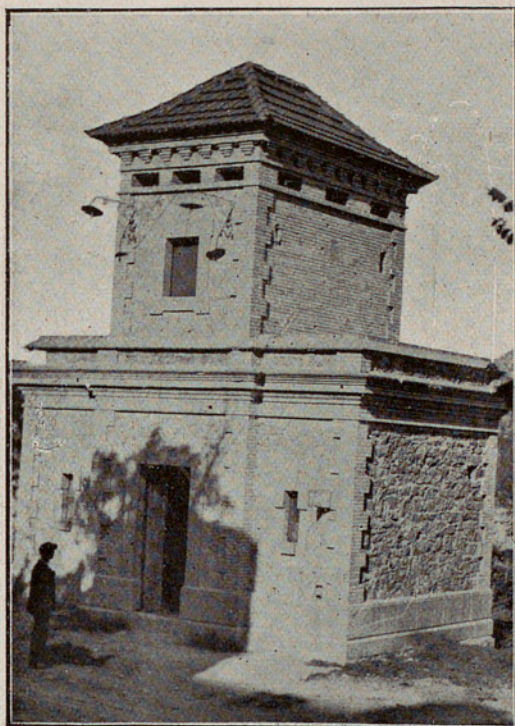


Fig. 21. — PONS : Caseta per a distribució d'aigües

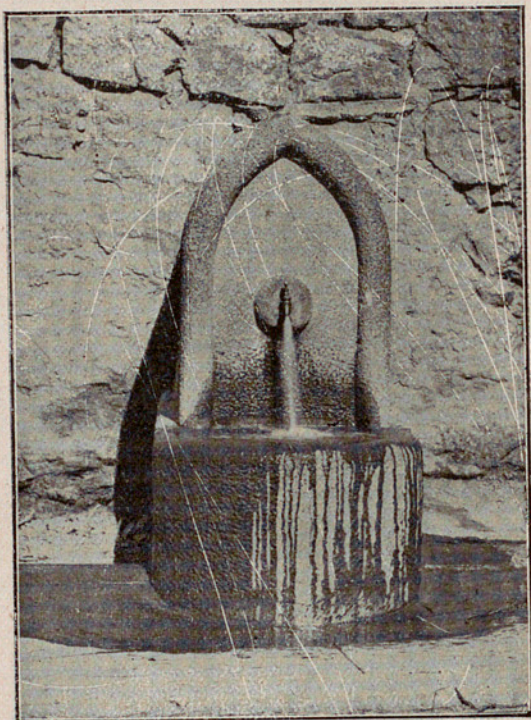


Fig. 22. — Pors : Font pública

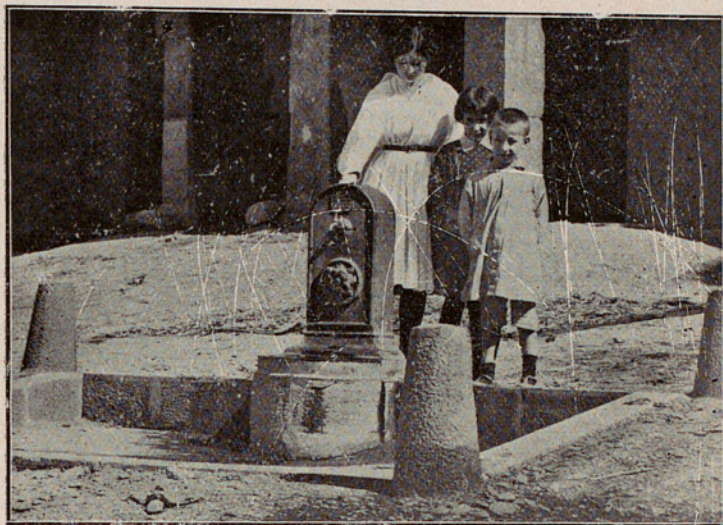


Fig. 23. — Pons : Font pública

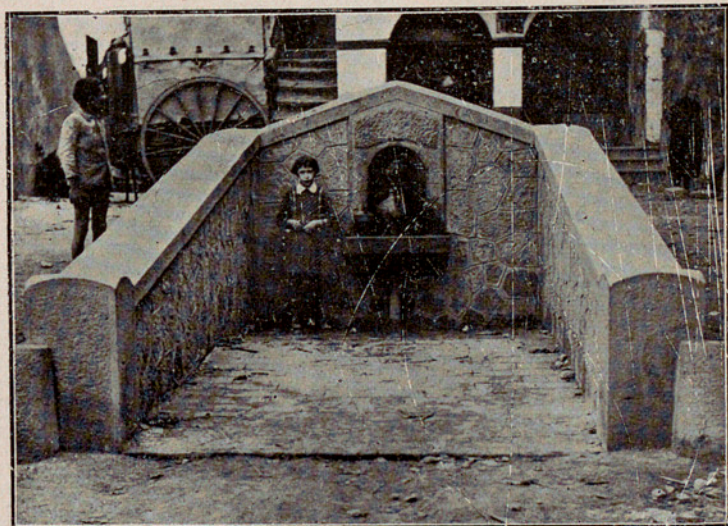


Fig. 24. — Pons : Font pública

AJUNTAMENT DE BRUCH

Capital del préstec: 7,650 pessetes.

Data de la concessió: 6 de març de 1919.

Fou cancel·lat en 25 de juny de 1919. Fou objecte del préstec la compra d'un edifici destinat a Casa de la Vila.

AJUNTAMENT DE PIEROLA

Capital del préstec: 17,575 pessetes.

Data de la concessió: 10 d'abril de 1919.

Amortització: 20 anys.

Respostes

1.^a El préstec concedit per la Caixa de Crèdit Comunal a l'Ajuntament de Pierola fou destinat a l'acabament d'unes formes i boniques Escoles nacionals, les quals es troben totalment acabades i s'hi començaren els serveis el 1.^r de setembre de 1919.

2.^a Les obres anteriorment esmentades no es troben compreses en la present base, ja que llur caràcter és purament instructiu i per res no afecten la Hisenda d'aquest Municipi en la part referent a ingressos.

3.^a La finalitat del préstec concedit per a l'objectiu exposat, tal com s'ha indicat en diverses ocasions a la Direcció d'aquest organisme de crèdit, té tots els caires d'un auxili transitori, ja

que el motiu de realitzar la dita operació fou degut a retardar l'Estat unes anualitats en el pagament de la subvenció del 50 per 100 per a la construcció dels edificis destinats a Escoles, important 17,575 pessetes. Per tant, el préstec fou de la meitat

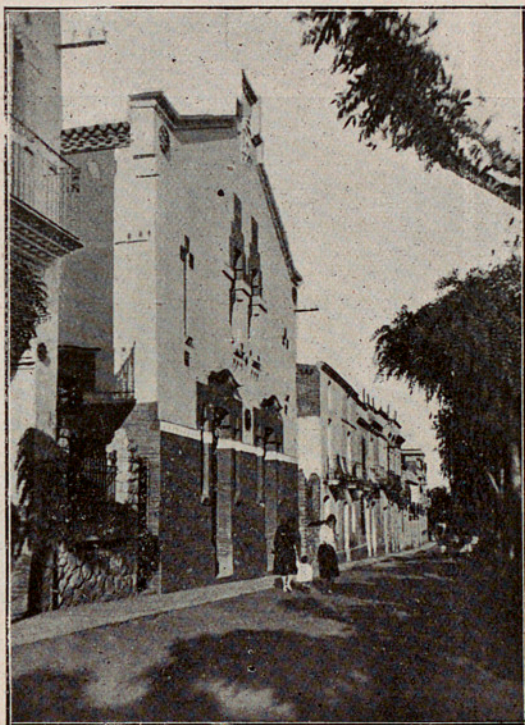


Fig. 25. — PIEROLA : Escoles públiques

del cost de l'obra; reconeixent, no obstant, tothom, que amb l'auxili rebut de la Caixa es pogué fer ràpidament l'obra, veient així aquest poble vestit l'ample palau de la cultura que tenia projectat i que tant desitjava.

4.^a No ha sigut creat, posteriorment al préstec contret amb la Caixa, cap altre deute per l'Ajuntament, havent sol·licitat

ja aquesta corporació extingir-lo, per disposar actualment de cabals suficients.

5.^a Concretant a la institució i finalitat de la Caixa de Crèdit Comunal, únic organisme que actualment concedeix crèdits als Ajuntaments de Catalunya, tots els Regidors i ex-Regidors que hi intervingueren, unànimement l'aplaudeixen i l'accepten com una nau que podria ésser salvadora; però no

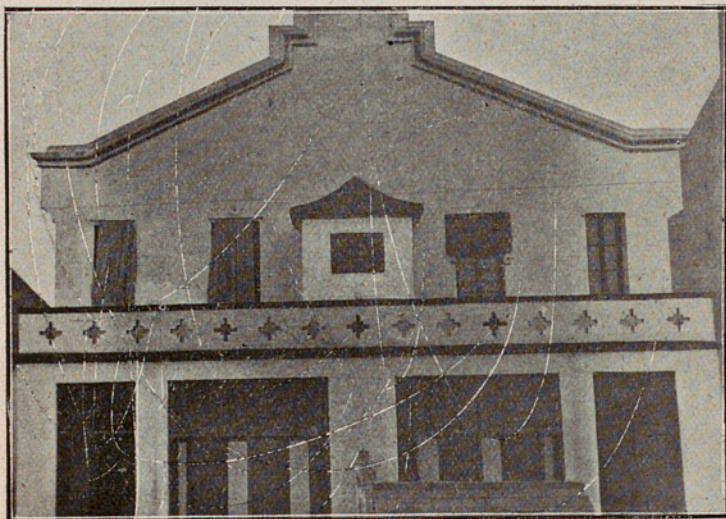


Fig. 26. — PIEROLA : Escoles (façana posterior)

resulta igual unanimitat en apreciar las trajectòries que cal passar en els cotractes de préstec i els resultats econòmics que se'n deriven, ja que en certs casos l'únic justificant de realitzar l'operació és l'absència total d'altri, i, en altres, qüestions oneroses que es presenten i que per amor propi no poden deixar-se en abandonó.

6.^a La generalitat de veïns d'aquesta població estan molt satisfets que, mercès a l'operació realitzada amb la Caixa de Crèdit Comunal, des de setembre de 1919 hagin pogut funcio-

nar les Escoles nacionals (que, sense aquella operació, haurien trigat potser molts anys a fer-ho), i que hagin estat acoblats tots llurs fills, per rebre una sòlida instrucció, en un casal que reuneix les condicions que l'estètica imposa.

7.^a Poques paraules basten per a considerar la importància que en l'ordre moral i cultural tenen els edificis-escoles; i, reconeixent-ho els Ajuntaments d'aquest poble, des de molts anys tenien fitats els seus anhels en la realització del projecte: anhels secundats amb entusiasme per tot el veïnat, ja que, fetes per administració les obres comptant amb uns pressupostos limitats (car el poble és exclusivament agrícola i té un reduït nombre de veïns), té el local per a escoles descrit, de cost 35,150 pessetes, i un altre en la barriada de les Cases noves d'ensenyament mixt, de valor 8,000 pessetes, aproximadament.

Però, per a completar la importància en l'ordre cultural, es fa precís (exposant-ho amb paraula gràfica) que d'aquestes grans gàbies plenes d'ocells, en construir-les, per manca de cura i interès de l'encarregat, se'n vagin quasi tots, ja que el nostre Magisteri, fora de respectables excepcions, es troba posseït d'una atonia que els pobles sofreixen en gran manera, i majorment quan es fa més precís que mai trobar-se ben forts en les armes de l'educació i instrucció per a no córrer el risc d'un enfonsament.

Aquesta Alcaldia aplaudeix sense reserves la idea d'aquesta Direcció, per creure que era obra indispensable i altament patriòtica la tasca de propagar la finalitat i treball realitzat per la Caixa de Crèdit Comunal a l'objecte que tots els bons catalans puguin cooperar a dignificar l'obra d'aquesta institució.

Pierola, 22 d'agost de 1921.

L'Alcalde,

JOAN VALLÈS

AJUNTAMENT
DE MASIES DE SANT HIPÒLIT DE VOLTREGÀ

Capital del préstec : 14,000 pessetes.
Data de la concessió : 21 de maig de 1919.
Amortització : 14 anys.

R e s p o s t e s

1.^a El préstec de 14,000 pessetes fou per a comprar una casa i reedificar-la per a ésser la Casa Comunal d'aquest terme, havent-se fet la dita compra i les corresponents obres de reconstrucció (en especial: la sala de sessions, secretaria, alcaldia i telèfon), segons podrà veure's en els clixés fotogràfics que s'acompanyen. De manera que ço que pertany a seccions oficials està ja completat.

2.^a Encara que l'obra de referència no sigui de caràcter reproductiu, cal esmentar que la circumstància d'estar situada al bell punt cèntric d'aquest terme fa que a tots els veïns els sigui més fàcil i avinent per a llurs afers.

3.^a El comprar el dit edifici ha fet que en un dels camins més concorreguts del terme (ja abans d'ésser Casa Comunal) l'Ajuntament disposés posar-hi llum elèctrica, tant en el dit camí com en la Casa Comunal.

4.^a Tant els senyors Regidors anteriors als que contractaren el préstec com els actuals aplaudeixen en gran manera el préstec al fi encomiat, essent el resultat que, en aquest terme, l'Ajuntament sols hi posseïa una petita sala i avui hi té casa pròpia en les condicions degudes i d'acord amb la importància del poble Masies de Sant Hipòlit de Voltregà.

5.^a Els beneficis d'ordre urbà són que s'ha arranjat en part el camí de Can Bondia.

6.^a Com que resultà la temporada més desfavorable la dels

treballs de reedificació, això ha fet que no es pogués completar, com es desitjava, la dita casa; confiant aquest Municipi fer-ho quan hi hagi cabals.

Masies de Sant Hipòlit de Voltregà, a 17 d'octubre de 1921.

L'Alcalde,
JOSEP CAÑELLAS

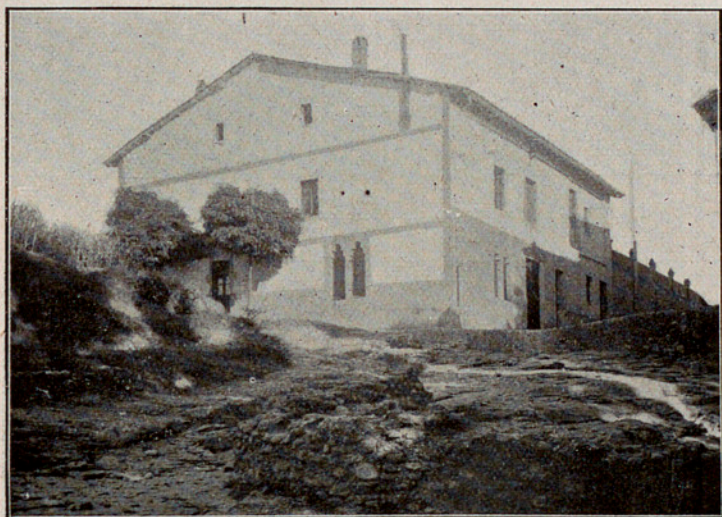


Fig. 27. — MASIES DE SANT HIPÒLIT DE VOLTREGÀ : Casa de la Vila



Fig. 23. — MASIES DE SANT HIPÒLIT DE VOLTREGÀ : Casa de la Vila .

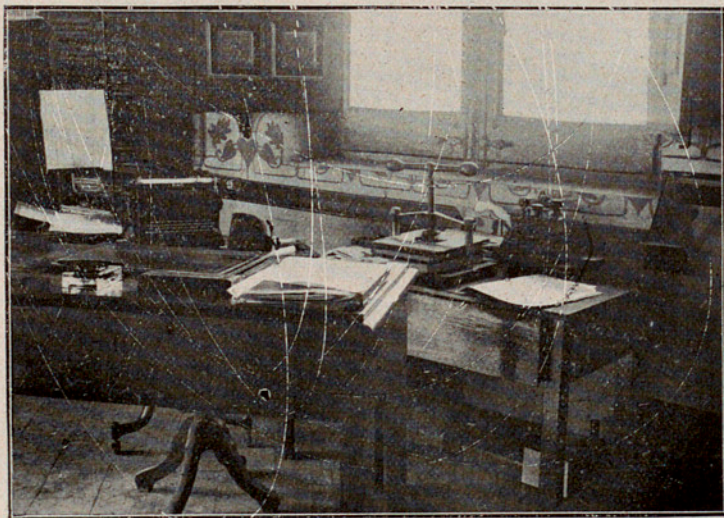


Fig. 29. — MASIES DE SANT HIPÒLIT DE VOLTREGÀ : Ajuntament (Secretaria)

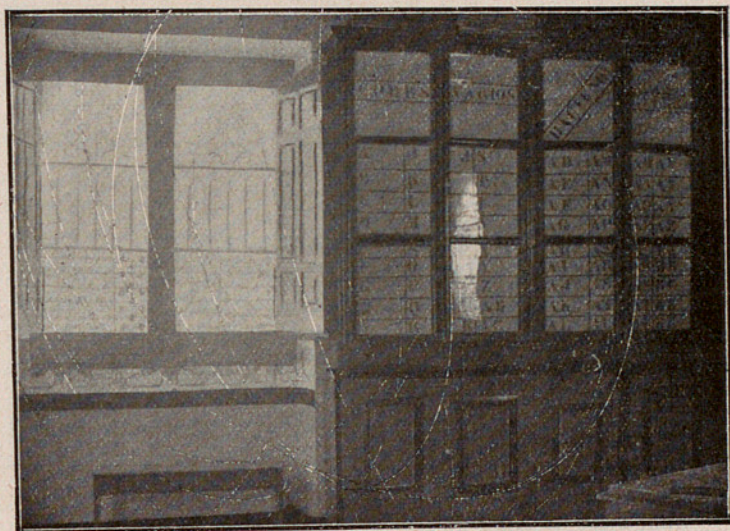


Fig. 30. — MASIES DE SANT HIPÒLIT DE VOLTREGÀ : Ajuntament (Arxiu)

AJUNTAMENT DE SANT PERE DE RIBES

Capital del préstec : 20,000 pessetes.
Data de la concessió : 26 de juny de 1919.
Amortització : 20 anys.

Respostes

A l'empar del producte del préstec atorgat per la Caixa de Crèdit, es realitzà en aquest poble l'eixampla de la plaça de la Constitució amb l'enrunament de dues casetes que l'obstruïen, resultant ara una esplèndida i espaiosa plaça; i es reformà totalment l'escorxador públic. Aitals millores han estat aplaudides per tot el veïnat, i, per tant, pels Regidors posteriors a aquells que formaven part de l'Ajuntament que contractà el préstec; i si bé dites obres o serveis no són de caràcter reproductiu, ho són d'utilitat general, i d'higiene i salubritat quant a l'escorxador.

Sant Pere de Ribes, 29 de setembre de 1921.

L'Alcalde,
P. MIRET

AJUNTAMENT DE SANT SADURNÍ DE NOYA

<i>Capital del préstec :</i>	20,000 pessetes.
<i>Data de la concessió :</i>	10 de juliol de 1919.
<i>Amortització :</i>	20 anys.

Respostes

1.^a Que a l'empar del producte del préstec s'han construït:
a) 231'75 metres de claveguera en el Torrent del Notó, mancant construir-ne 120 metres a causa de les persistents pluges d'aquest hivern; b) 211 metres de claveguera, que comprenen l'extrem del carrer de l'Hospital i tot el carrer de l'Església; i c) construcció de l'afermat d'aquest, consistent en lligades de pedra treballada, a distàncies de 5 metres i omplert de grava, amb un gruix de 30 centímetres d'espai entre les lligades.

4.^a Que no s'ha creat cap nou deute o crèdit d'importància.

5.^a Que els nous Regidors, posteriors a aquells que formaven part de l'Ajuntament que contractà el préstec, no han fet cap manifestació que pugui fer suposar que deixen d'aplaudir aquelles iniciatives i els resultats actuals, malgrat que, pel poc temps transcorregut, no n'hi ha cap que desconegui l'assumpte.

6.^a Que les iniciatives preses pels veïns diuen prou bé el bon grat que sentiren per les millores; i, el gran augment de trànsit pels llocs assenyalats, que la població ha entès que el nou servei acomplia una necessitat sentida.

7.^a Que s'ha obtingut el benefici urbà primordial : el sanejament dels llocs més mancats d'higiene.

Sant Sadurní de Noya, 12 de juliol de 1921.

L'Alcalde,
JOAN SALA

AJUNTAMENT D'HOSPITALET DE LLOBREGAT

<i>Capital del préstec :</i>	250,000 pessetes.
<i>Data de la concessió :</i>	2 de juliol de 1910.
<i>Amortització :</i>	55 anys.

Respostes

1.^a Acabat l'empedrat de les carreteres de Barcelona a Santa Creu de Calafell, amb la plantació dels arbres, i de Madrid a França per la Junquera en tot el nostre terme municipal; acabades així mateix les obres d'ampliació i millora de l'escorxador; a punt d'acabar-se les obres de reparació i reformes de la Casa de la Vila; per realitzar ben tost la construcció d'una xarxa de clavegueres i les obres de reforma de les Escoles de noies per a graduar-les.

2.^a Les obres dels empedrats de les carreteres i les de l'escorxador, que són les dues reproductives realitzades, han produït, les primeres, per haver contribuït a fomentar les edificacions, per drets de permís sobre elles, un augment de recaptació de 8,000 pessetes; i les obres realitzades en l'escorxador, per aquest mateix motiu i perquè, havent augmentat les edificacions, també ha augmentat el nombre d'habitants, provocant més consum, l'arbitri sobre les carns ha augmentat en 26,852 pessetes; formant un total, l'augment de recaptació pels dos conceptes expressats, durant l'exercici de 1921-22, de 34,852 pessetes, que són amb les que s'ha beneficiat la Hisenda municipal.

3.^a Han estat ateses totes les obligacions del Pressupost, havent-hi contribuït els ingressos obtinguts de més, per raó de les obres i serveis realitzats, en més del 6 per 100.

4.^a No s'ha creat cap nou deute ni crèdit de cap mena.

5.^a No la majoria, sinó tots els Regidors, estan satisfets i aplaudeixen les iniciatives preses i llurs resultats.

6.^a Així mateix tots els veïns estan més que satisfets i profundament agraïts de les obres i ornaments realitzats, i tota la població, entenent-ho així, n'està contenta.

7.^a Els beneficis d'ordre urbà són d'higiene, salubritat i ornamentació pública, i, en l'ordre purament material, l'haver provocat augment de riquesa urbana, industrial i rústica per haver augmentat la valor del capital de totes les finques, radicades en els punts de les millores efectuades.

Hospitalet de Llobregat, 18 de maig de 1922.

L'Alcalde,

J. OLIVERES PRATS

AJUNTAMENT DE CANET DE MAR

Capital del préstec : 50,000 pessetes.
Data de la concessió : 15 de juny de 1916.
Cancel·lat per l'ampliació a capital nou
Préstec de : 170,000 pessetes.
Data de la concessió : 31 de juliol de 1919.
Amortització : 55 anys.

R e s p o s t e s

1.^a Ben a prop de dues terceres parts del préstec de 170,000 pessetes foren destinades a compra d'un immoble i pagament d'obres d'adaptació d'aquest a la instal·lació d'una Escola d'Indústries a càrrec de la Mancomunitat, l'any 1919, sense que fins a la data s'hagi fet cap treball per a la dita instal·lació, ni aconseguit que es donés ensenyança elemental sobre el dit ram.

La resta de l'emprèstit fou per a la cancel·lació del préstec anterior de clavegueres, de les quals no s'obtingueren fotografies, sens dubte per no ésser-ne mereixedores, ja que no es complí el projecte de l'arquitecte, reduint-se solament a la instal·lació de tubs de ciment armat; 9,000 pessetes més també serviren per a liquidar amb els contractistes de les clavegueres; i altres 9,000 pessetes per a acabar de pagar l'expropiació d'una casa enderrocada per la urbanització de la plaça de Macià.

2.^a Per l'índole del préstec, com s'explica en les anteriors manifestacions de la primera pregunta, l'Ajuntament no obté altre ingrés anyal que l'arbitri anomenat *de clavegueres*, en quantitat de 3,600 pessetes poc més o menys, pel període de deu anys, que acabarà l'any 1926, ja que el primitiu préstec de 50,000 pessetes per clavegueres es realitzà l'any 1916; arbitri que no en té més que el nom, ja que en realitat fou l'assenyalament de la

part amb què els propietaris contribuïen a la despesa de la dita obra.

3.^a Les obligacions anyals són ateses amb l'exhauriment de tots els ingressos factibles en la localitat i fent tots els estalvis possibles; i, com sigui que entre aquells hi figura l'ingrés esmentat en l'anterior pregunta, el de clavegueres, aquest contribueix en el corrent any, per ésser el pressupost de 80,000 pessetes, amb el 4'50 per 100.

4.^a Tant per l'estat en què avui es troba l'Erari municipal, que neix de l'acoblament d'obligacions imposades, superiors a les seves forces econòmiques, com per la condició novena que marcà la Mancomunitat en el contracte del préstec fet en 1919, no pot l'Ajuntament anar més al crèdit fins a millorar la seva situació en el primer cas, o sense obtenir el beneplàcit de la Mancomunitat, en el segon; ambdós punts, lamentable l'un i onerós l'altre per a un Ajuntament amb ganes de portar una Hisenda anivellada de moment, i de millorar-la en l'esdevenidor.

5.^a Els Regidors que avui constitueixen la majoria de l'Ajuntament i que, per tant, sumen major nombre que els que han succeït els que formaven part del que contractà amb dues operacions financeres, fent un acoblament de les obres i serveis objecte dels dos préstecs, entenen que fou un esguerro la xarxa de clavegueres, tal com fou construïda, la qual serà motiu, en temps no llunyà, de focus d'insalubritat, per no haver conduït els desguassos al mar pels dos punts que tenen pendents adequada, car ara en el lloc precis de la claveguera collectora no existeix la circulació deguda; estat de coses lamentable en dos sentits: com a perjudicial per a la Higiene i per a l'Erari, ja que resultava l'altre projecte molt més econòmic, i fins potser factible sense anar al crèdit.

Quant a l'Escola d'Indústries, molt bé que l'Ajuntament s'hagués sacrificat en quelcom apropiat a les seves forces econòmiques per a la dita instal·lació, però mai contraient un deute, i menys de quantia tan enorme, en una obra que havien d'atendre els fabricants, pels fruits que tard o d'hora en podien rebre: criteri que fou exposat per un Regidor que figura avui en la majoria.

6.^a L'Alcaldia que sotasigna està fermament convençuda que la major part de veïns senten ben poc grat de les conseqüències de les operacions financeres compromeses per Ajuntaments passats, particularment la segona, de 170,000 pessetes, car, sense una necessitat imperiosa ni urgent per a la vida de la població, ha fet que se'ls obligués al pagament de nous impostos i arbitris i majorment quan estan sobradament reconegudes les deficiències del servei en ço que es refereix a les clavegueres, i també perquè no veuen correspostos llurs sacrificis per part de la Mancomunitat, que té ben poca cura de donar compliment a l'obligació contreta del funcionament de l'Escola local d'Indústries.

7.^a Entén que l'enquesta que es demana és prematura, encara, pel que pertany a la població de Canet de Mar, puix que, per les consideracions exposades en els anteriors extrems, no pot assenyalar-se ni puntualitzar-se cap dels beneficis esmentats.

(No està firmada.)

AJUNTAMENT DE SÚRIA

Capital del préstec : 150,000 pessetes.
Data de la concessió : 11 de desembre de 1919.
Amortització : 55 anys.

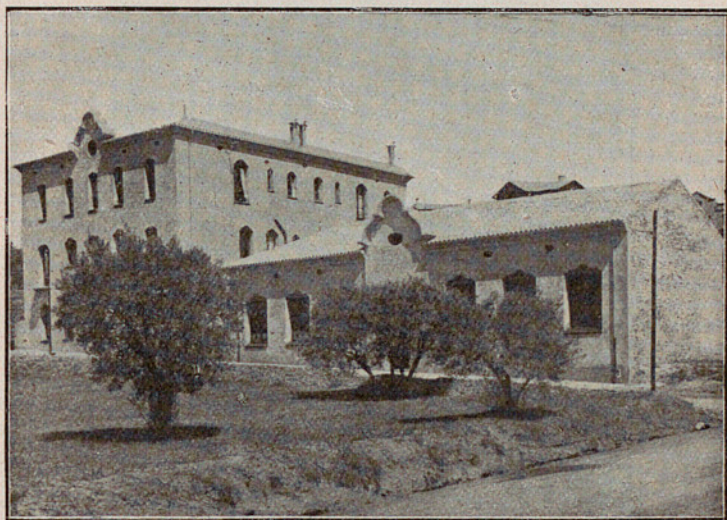


Fig. 31 — SÚRIA : Casa de la Vila i Escoles

Respostes

1.^a Les obres executades per aquest Municipi a l'empar d'un préstec de 150,000 pessetes atorgat per la Caixa de Crèdit Comunal, es troben quasi a llur terme. Sols petits detalls, que tenen poca importància, hi manquen, i el temps està encarregat de resoldre'ls. Es pot dir que per avui fan ja llur fet.

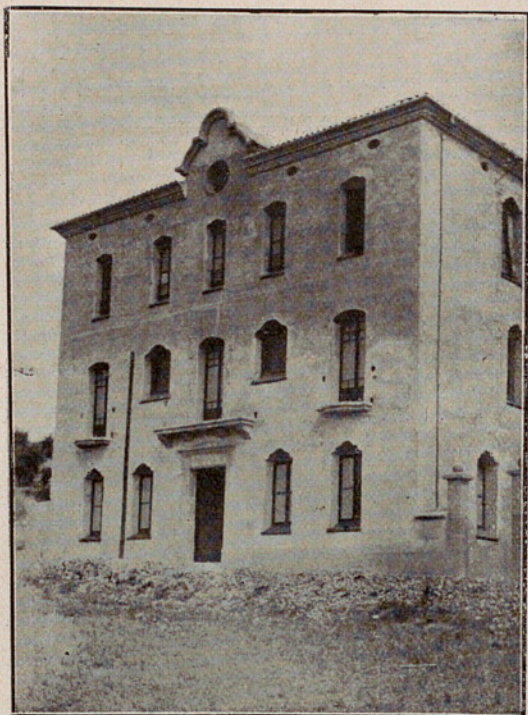


Fig. 32. — SÚRIA : Casa de la Vila

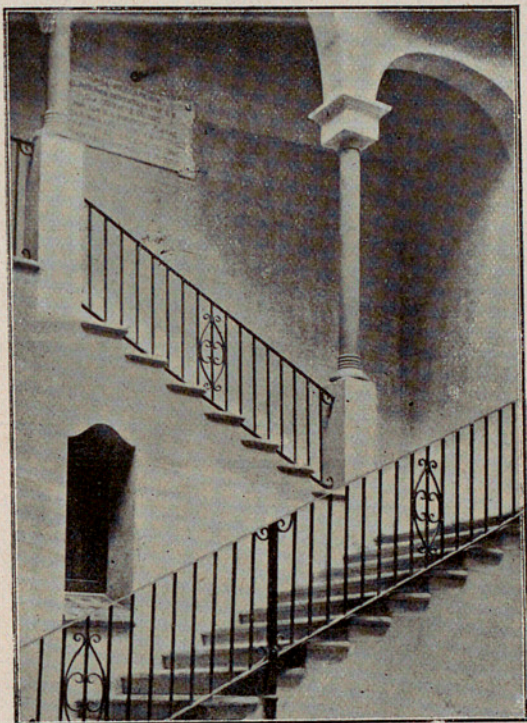


Fig. 33. — SÚRIA : Casa de la Vila (Vista parcial)

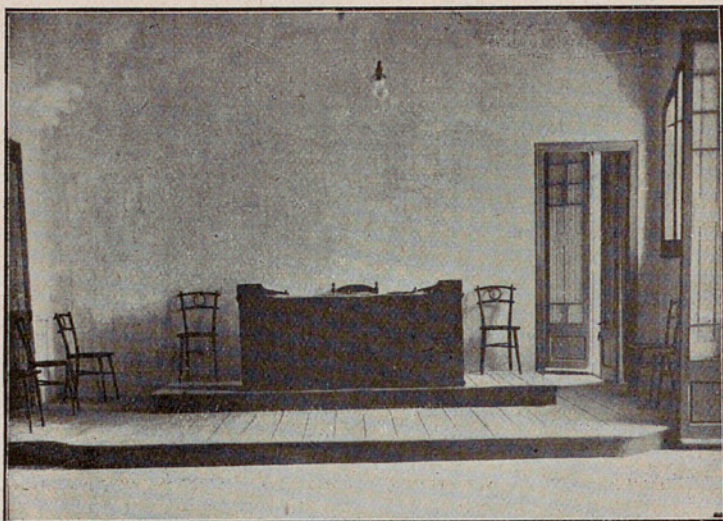


Fig. 34. — SÚRIA : Ajuntament, Saló de sessions



Fig. 35. — SÚRIA : Escoles

La Casa de la Vila, obra de l'Arquitecte En Jeroni Martorell, és una casa orgull dels Ajuntaments de la comarca: seriosa i esvelta; les seves façanes, netes d'adornament, però elegants d'estil; els seus interiors, capaços i adequats a les necessitats de la vila. A la planta baixa hi ha el Jutjat municipal, la sala de recaptació d'arbitris, les habitacions de l'Agutzil, la sala d'inspecció d'aliments, els urinaris públics i el calabós. Al primer pis, les oficines municipals i habitació particular del Secretari, i al segon pis dues habitacions particulars per a senyors mestres.

El més modern en material sanitari està establert en aquesta casa.

Les Escoles (sols ha pogut construir-se una ala de les dues projectades) reuneixen també aquelles condicions d'higiene, ventilació i situació necessàries per al que ens hem proposat fer, ço és, unes veritables Escoles.

Ara bé: aquests edificis, encara que, com s'ha dit primer, hi manqui qualche petit detall, s'utilitzen ja, responent verament a llur objecte.

2.^a L'obra executada per aquest Ajuntament a base del préstec de la Caixa de Crèdit Comunal, pot considerar-se de caràcter reproductiu, puix que estalvia les pessetes d'uns lloguers que fins a la data havia pagat l'Ajuntament a un preu relativament mòdic, però que d'aquí endavant havia de pagar amb els augments corresponents, degut a la puja que dels lloguers han fet, en general, els propietaris de finques urbanes. De manera que l'estalvi anyal aconseguit en el Pressupost serà de 3,000 pessetes.

3.^a Totes les obligacions són ateses, representant un 2 per 100 els cabals que s'estalvien amb la utilització de les obres esmentades i amb relació al capital esmerçat.

4.^a L'Ajuntament de Súria no ha creat més deutes, i els crèdits que té són els corrents, procedents del Repartiment d'utilitats.

5.^a Els Regidors posteriors a aquells que formaven part de l'Ajuntament que contractà el préstec no sols aplaudeixen aquelles iniciatives i els resultat obtinguts, sinó que hi estan

identificats considerant que ha estat una obra indispensable, d'una gran utilitat i verament necessària per al progrés que la vila de Súria adquireix amb motiu del seu engrandiment.

6.^a La població en general, ço és, tots els veïns, han sentit grat de les obres executades, i tothom les comenta favorablement, arribant a la conclusió que verament acompleixen una necessitat sentida.

7.^a En dir que les obres executades són una Casa de la Vila i Escoles, no cal ja analitzar molt a fons els dits beneficis, ja que és evident que els han de reunir, tractant-se d'una obra nova i de la naturalesa d'aquesta.

En l'ordre moral ha guanyat molt la vila, puix gaudeix avui d'uns edificis que tothom estima i respecta.

En l'ordre cultural, l'ensenyament a les Escoles es dona amb millor lluïment; i els actes que es celebren a la Casa de la Vila revesteixen una solemnitat molt més gran que abans, i el poble els ha sentit, aquests esclats de cultura i progrés motivats per la construcció d'uns edificis que enalteixen la vila i la fan més gran i florida.

I, en l'ordre urbà, la construcció dels esmentats edificis ha donat lloc a l'obertura d'una via moderna en l'eixampla de la vila, demà un dels punts més centrals d'aquesta.

Súria, 15 de setembre de 1921.

L'Alcalde,
RAMON VERS

AJUNTAMENT D'ARTESA DE SEGRE

Capital del préstec : 12,092 pessetes.
Data de la concessió : 11 de desembre de 1919.
Amortització : 16 anys.

Respostes

1.^a El gran edifici destinat a Escoles graduades està a punt d'acabar-se. És una obra extraordinària, de les millors no solament de Catalunya, sinó d'Espanya. Així ho han dit els inspectors que l'han visitada.

És bo fer constar que el préstec atorgat per la Caixa de Crèdit fou tan oportú, que sense tal préstec no podien continuar-se les obres, i ara, mercès a la Mancomunitat, podem inaugurar les classes en el dit edifici el dia 5 del pròxim setembre.

2.^a L'obra, per ésser escolar, no és de caràcter reproductiu, ni servirà, malgrat ésser tan gran, per a habitació dels mestres.

3.^a Han estat i són ateses totes les obligacions contretes. L'obra s'ha subjectat, al peu de la lletra, al pla de l'Arquitecte.

4.^a No s'ha creat cap més deute que el préstec de la Caixa de Crèdit Comunal.

5.^a Els Regidors posteriors als que contractaren el préstec, tothom, aplaudeixen aquelles iniciatives i els resultats actuals.

6.^a Els veïns senten una satisfacció i un legítim orgull de veure realitzada una aspiració sentida des de molts anys i que amb tanta magnitud ha estat satisfeta.

7.^a Els beneficis d'ordre moral, cultural i urbà han d'ésser els majors imaginables, ja que els sacrificis han estat grans.

Artesa de Segre, 25 d'agost de 1921.

L'Alcalde,
RAMON SOLÉ

AJUNTAMENT DE TARRAGONA

Capital del préstec : 100,000 pessetes.

Data de la concessió : 24 de desembre de 1921.

Amortització : 55 anys.

Respostes

1.^a L'Ajuntament ha destinat la quantitat rebuda de la Caixa de Crèdit Comunal a l'adquisició de terrenys per a cedir-los a l'Estat per a la construcció d'una caserna per a un regiment d'Infanteria. S'han adquirit els terrenys i s'ha fet l'oportuna donació al Ram de Guerra.

2.^a L'adquisició no és de caràcter reproductiu, i, per tant, no ha influït gens ni mica en la recaptació, ni se n'ha beneficiat la Hisenda municipal.

3.^a L'Ajuntament acut a totes les seves obligacions, sense que la compra de terrenys, fins avui, hagi produït cap aventatge a la Municipalitat.

4.^a Amb posterioritat al préstec esmentat no s'ha creat per l'Ajuntament deutes ni crèdits d'importància.

5.^a La majoria de Regidors que han succeït els que formaven part de l'Ajuntament que contractà el préstec no aplaudeixen ni censuren aquelles iniciatives, ja que fins que es basteixin les casernes no podrà apreciar-se si reportarà o no aventatge el préstec.

6.^a El veïnat veu en grat esment tot el que es fa per bastir casernes, que a la fi són una necessitat per a donar estabilitat i comoditat a la guarnició d'aquesta plaça i allunyar el perill de molestosos i embarassosos allotjaments.

7.^a Quant a beneficis d'ordre moral, cultural o urbà, fins ara no se'n pot apreciar cap.

Tarragona, 10 d'octubre de 1921.

L'Alcalde,
A. SEGURA

AJUNTAMENT DE FIGUERES

<i>Capital del préstec :</i>	1.000,000 de pessetes.
<i>Data de la concessió :</i>	30 de desembre de 1919.
<i>Amortització :</i>	55 anys.

Respostes

1.^a Hi ha construït un nou tros de volta damunt la riera Galligans, de 50 metres de llargada, unint les dues vores de la dita riera, amb la qual cosa es formarà una ampla plaça que permetrà la circulació entre diversos carrers que desemboquen a cada costat, com són els de Calçada de Monjos, Colom, Sant Roc i Hortes.

S'ha adquirit el servei d'aigües potables que fou de la Societat I. d'Aloy i Companyia, consistent en la propietat de dos pous manantials, un dels quals dóna la quantitat de 777 metres cúbics per dia, captant-se l'aigua mitjançant dos grups de bombes elèctriques, amb la corresponent xarxa i dipòsit de distribució, i una mina que dóna una quantitat d'aigua de 140 metres cúbics diaris.

S'han esmerçat les 10,000 pessetes pressupostades en el moviment de terres i plantacions del Parc-bosc en formació, que actualment ja presenta un aspecte de lloc d'esbarjo, dibuixant-se el que seran boscos i jardins a mesura de temps.

Estan del tot acabats tres grups d'empedrat de carrers, que són: part del damunt de la Rambla i carrer de la Placeta, vora la dita Rambla, amb una superfície de 2,265 metres quadrats; plaça de Pi Margall amb els carrers de Caamaño i Concepció, formant un conjunt de 2,864 metres quadrats; carrer del Progrés, que posa en comunicació la carretera de Roses i altres vies amb els molls de descàrrega del ferrocarril de M. Z. i A., la superfície del qual és de 1,585 metres quadrats.

Quan l'Estat realitzi el projectat empedrat de les travessies de les dues carreteres de Madrid a França i de Besalú a Roses, quedaran enllaçades totes les vies empedrades de què s'ha fet esment. Per a la dita obra, l'Ajuntament té ja a disposició de l'Estat la meitat del seu cost, amb què haurà de contribuir-hi, la qual quantitat procedeix del préstec de referència i és de 178,000 pessetes.

S'estan construint, actualment, els canons de ciment que han de formar les noves clavegueres en diversos carrers.

2.^a i 3.^a L'adquisició de la propietat dels dits manantials, amb màquines, xarxa i tot l'utilatge, ha costat 250,000 pessetes de compra, més unes 17,000 pessetes de despeses d'escriptura, drets reals, etc.

El primer any d'explotació, que era de prova, en què el negoci anava a compte i meitat entre l'entitat venedora i compradora, el benefici líquid ha estat de 15,632 pessetes o sia 632 pessetes més del que s'havia calculat.

Com sigui que augmenta sens parar el nombre de nous abonats, és de suposar que l'explotació anirà donant beneficis superiors.

4.^a No s'ha creat cap nou deute d'importància.

5.^a Tots els Regidors que han entrat posteriorment a la contractació del préstec aplaudeixen l'empresa i els seus resultats.

6.^a Les obres fetes són molt ben vistes pels veïns. El Parc, tot just en estat rudimentari, és molt concorregut, i és notable l'afecte amb què és observat el desenrotllament de les plantacions i urbanitzacions.

7.^a Les reformes no han arribat encara a transcendir directament a l'ordre cultural perquè està encara per realitzar la construcció de les escoles. La influència del Parc, tot just començat, ja és manifesta, com s'ha dit, amb l'afecte que hi de mostren els veïns.

Les vies empedrades, amb la desaparició de la pols i el fang, han millorat notablement, desvetllant en els ciutadans els desigs d'ampliació d'aquesta mena de millores.

Amb l'adquisició del servei d'aigües potables, l'Ajuntament

rega fàcilment molts carrers i augmenta el nombre de fonts públiques.

El nou tros de coberta de la Riera permet la formació d'una espaiosa plaça i la unió entre diversos carrers d'un costat de la ciutat, facilitant el trànsit.

Figueres, 13 d'agost de 1921.

L'Alcalde,
VICENS ROS

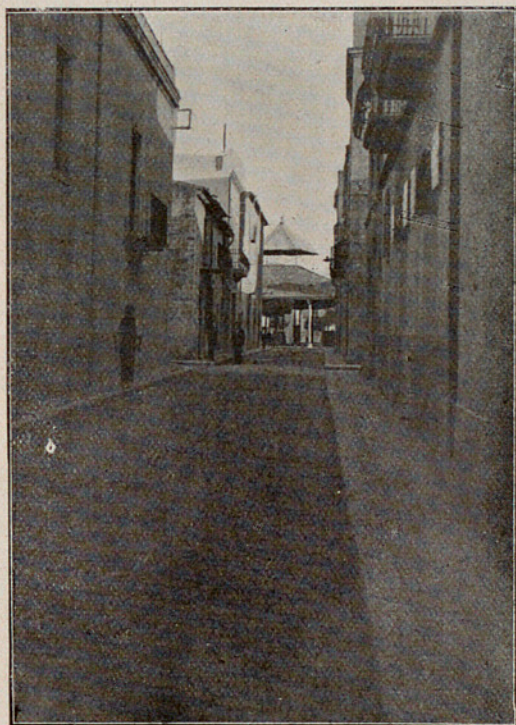


Fig. 36. — FIGUERES : Empedrat

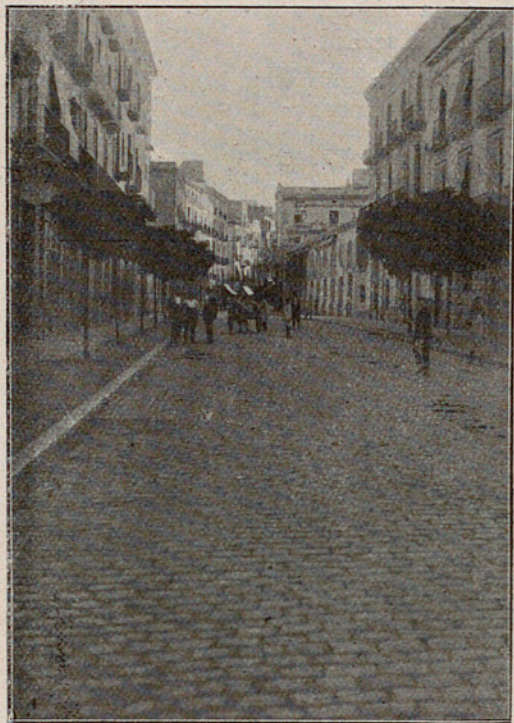


Fig. 37. — FIGUERES : Empedrat

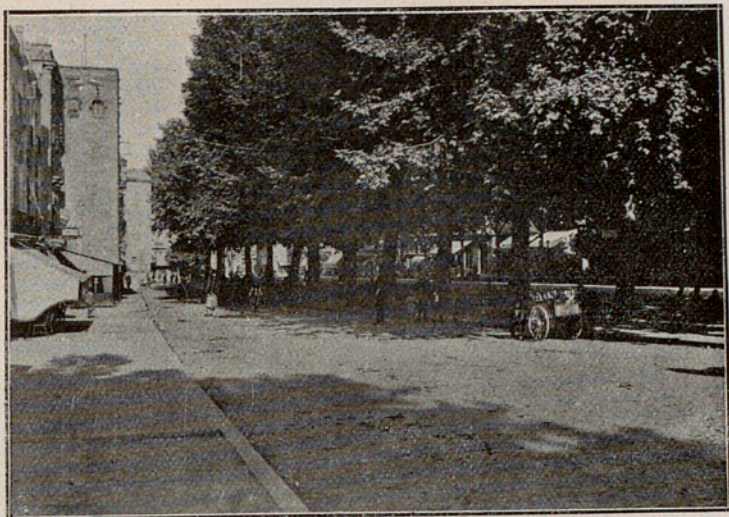


Fig. 38. — FIGUERES : Empedrat, Rambla



Fig. 39. — FIGUERES : Empedrat

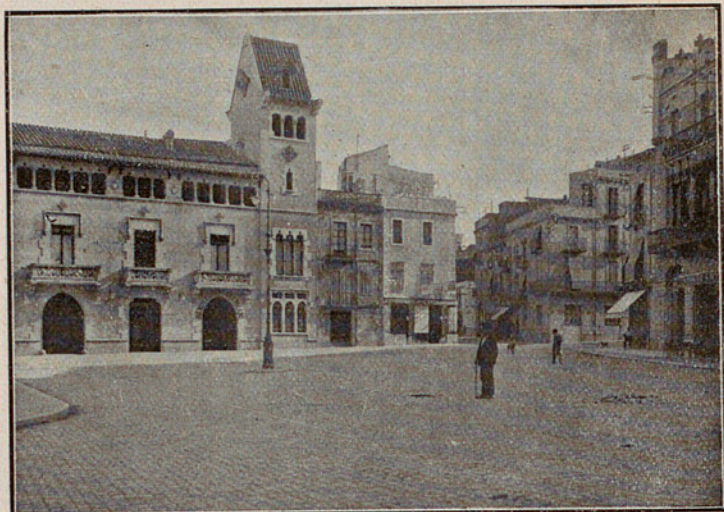


Fig. 40. — FIGUERES : Empedrat

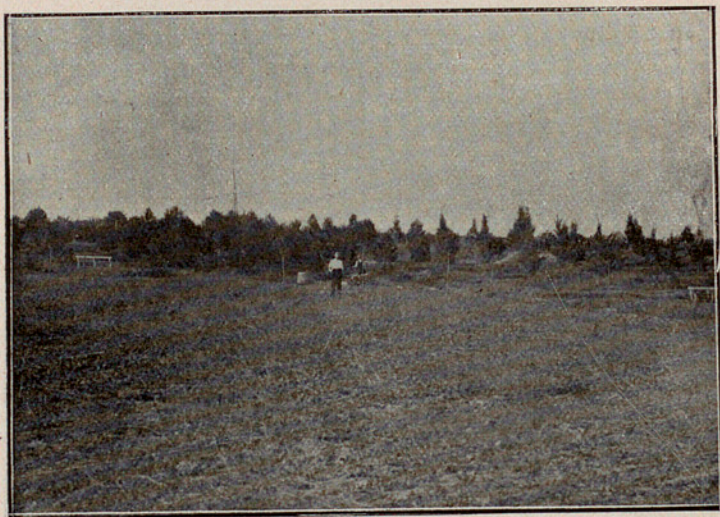


Fig. 41. — FIGUERES : Terrenys per a Parc municipal

AJUNTAMENT DE BISBAL DEL PENEDES

Capital del préstec : 45,045 pessetes.
Data de la concessió : 9 d'agost de 1920.
Amortització : 55 anys.

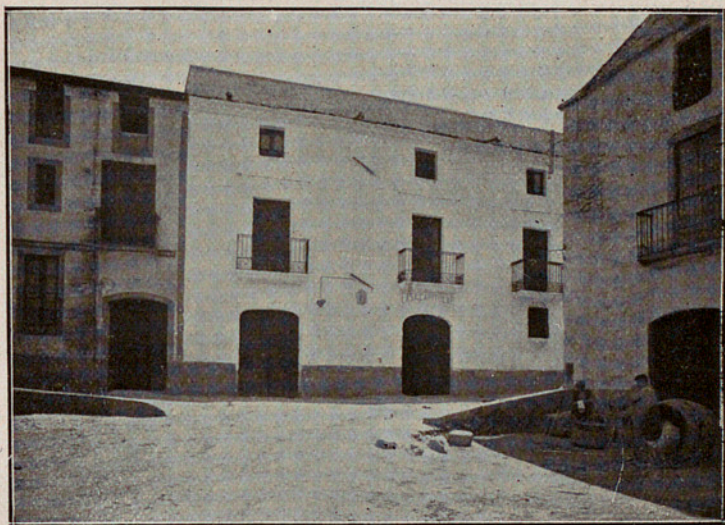


Fig. 42. — BISBAL DEL PENEDES : Casa de la Vila

Respostes

1.^a Actualment compta aquest Municipi, mercès al préstec de 45,045 pessetes, atorgat per la Caixa de Crèdit Comunal, amb un esplèndid edifici per al servei de Cases Consistorials, el qual està dotat de les següents dependències, espaiosament situades:

- a) Sala de sessions.
- b) Secretaria municipal.
- c) Despatx de l'Alcaldia.
- d) Departament especial per al Jutjat municipal.
- e) Sales secundàries per al servei d'arxiu i de magatzem municipal.

Completen l'edifici les habitacions destinades al servei particular del Secretari i família.

2.^a El préstec haurà estat la base per a poder realitzar una altra millora importantíssima, com és la construcció d'un nou edifici per a Escoles Nacionals i l'obertura o formació d'un bell passeig, de la qual classe de vies està faltada aquesta vila.

4.^a No s'ha creat cap nou deute. Al contrari: el poder empendre la construcció de l'edifici Escoles, amb el sobrant del préstec i donatius fets, ha motivat també l'obtenció d'una subvenció de la Diputació provincial de Tarragona, per import de 16,182'84 pessetes.

5.^a Els Regidors posteriors als que formaren l'Ajuntament que contractà el préstec, sabedors de la present enquesta, han volgut fer constar per unanimitat, segons resulta de l'acte de la sessió del dia 28 de juliol darrer, llur absoluta conformitat amb l'operació del préstec i els seus actuals resultats.

6.^a Els veïns han ben acollit el préstec, i en llur totalitat han entès la necessitat dels serveis que l'han ocasionat.

7.^a Els beneficis en l'ordre moral es senten principalment per la pèssima impressió que causava la Casa de la Vila en edificis llogats, dels quals havia de canviar ben sovint. En sentit cultural han d'ésser assenyaladíssims amb la creació de les Escoles, i en l'urbà ha de representar una importantíssima millora l'obertura de la nova via-passeig.

Bisbal del Penedès, 1.^r d'agost de 1921.

L'Alcalde,
JOSEP SAUMOY

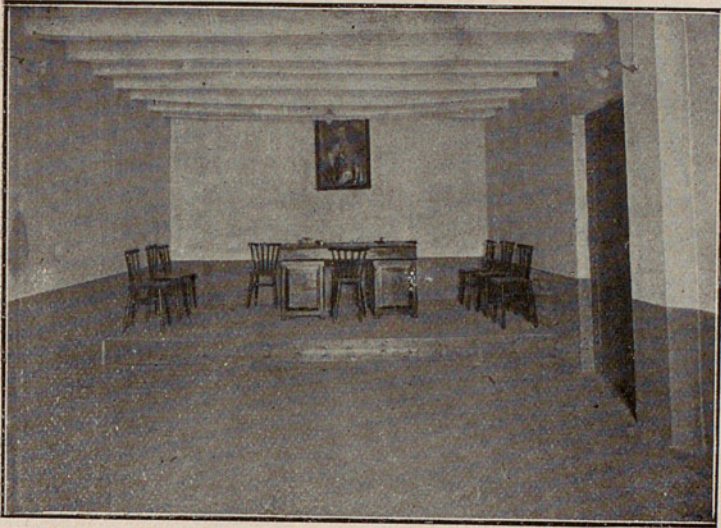


Fig. 43. — BISBAL DEL PENEDÈS : Casa de la Vila

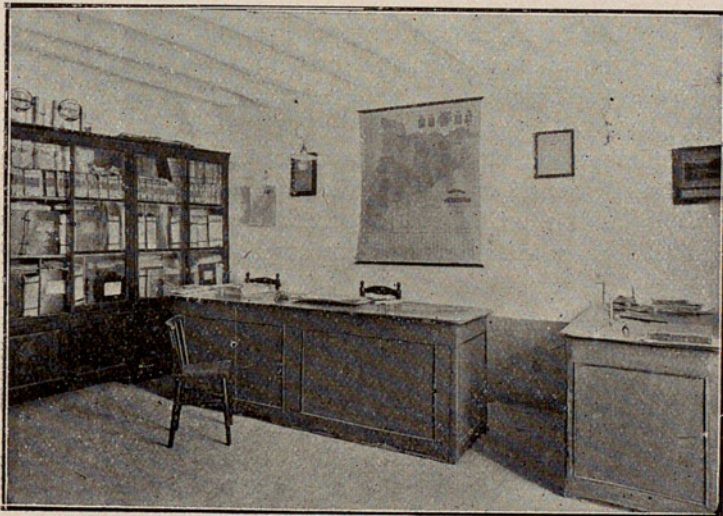


Fig. 44. — BISBAL DEL PENEDÈS : Casa de la Vila

AJUNTAMENT D'ARGENTONA

Capital del préstec : 50,000 pessetes.
Data de la concessió : 29 d'abril de 1921.
Amortització : 50 anys.

L'emprèstit ha estat creat per construir una plaça pública i un cementiri.

Per la data pròxima de la concessió no s'ha adreçat el qüestionari a l'esmentat Municipi.

AJUNTAMENT DE SANT MARTÍ DE TOUS

Capital del préstec : 5,000 pessetes.
Data de la concessió : 12 d'octubre de 1921.
Amortització : 15 anys.

Aquest préstec ha servit per a cobrir un dèficit resultant de les obres de construcció d'un edifici per a Escoles.

Per la data pròxima de l'operació de crèdit amb el dit Municipi, no se li ha demanat que omplís l'enquesta.

Per informar-se, la Caixa de Crèdit, de si les operacions que realitza amb els Sindicats de Catalunya els són beneficioses, dirigí als de Masroig, Artesa de Lleyda, Rocafort de Queralt, Castellserà, Espluga de Francolí Vilarodona, que han contractat préstecs amb la Caixa de Crèdit, els punts del següent qüestionari:

1. Estat actual de les obres o reformes executades a l'empar del producte del préstec fet per la Caixa de Crèdit, i la seva relació amb el foment i progrés de l'acció agrícola i social del Sindicat.

2. En quina forma i tant per 100 s'han aconseguit beneficis i economies.

3. Si s'han adquirit immobles, maquinària i aparells agrícoles des de la data del préstec contractat.

4. Si ha millorat l'organització, funcionament, potencialitat de l'Associació i, així mateix, l'elaboració i industrialització dels productes, objecte de la finalitat del Sindicat.

5. Si són ateses totes les obligacions.

6. Si s'ha creat cap nou deute.

7. Si la majoria dels socis i les Juntes directives posteriors a aquella que inicià el préstec, creuen en la bondat i beneficis de la nova obra o servei realitzat amb l'efectivitat del crèdit concedit.

Resultat de l'enquesta

adreçada als Sindicats Agrícoles de Catalunya que han contractat préstecs amb la Caixa de Crèdit Comunal.

SINDICAT AGRÍCOLA I CAIXA RURAL DE MASROIG

Capital del préstec : 60,000 pessetes.

Data de la concessió : 17 d'abril de 1918.

Amortització : 15 anys.

Respostes

1.^a A l'empar del préstec fet per la Caixa de Crèdit Comunal, aquest Sindicat ha construït un edifici destinat a l'elaboració de vins i olis, que ocupa una superfície total de 1,200 metres quadrats, amb setze cups per a cabuda d'unes 10,000 cargues de suc.

2.^a S'han aconseguit els beneficis i economies següents:

a) Evitar la venda precipitada dels raïms que, per falta d'estibes, havien de fer els pagesos.

b) Millorar l'elaboració i, per consegüent, obtenir millors classes de vins, que són més ben pagats.

c) Permetre la resistència colectiva en la venda dels vins per esperar l'oportunitat.

d) Disminuir les despeses d'elaboració per a l'aplicació de maquinària adequada.

e) Aprofitament, encara que no tant com fóra de desitjar, dels subproductes de l'elaboració (brises, mares, etc.).

Els beneficis obtinguts poden calcular-se, com a terme mitjà, en un 30 per 100.

3.^a Ultra els terrenys necessaris per a la construcció de l'edifici abans esmentat s'han adquirit:

Una premsa hidràulica, amb el seu corresponent joc de bombes, vagonetes i valls.

Tres premses comuns.

Un motor a gasolina Gardmer.

Una bomba per a trascolar.

Pedres per al molí d'oli, amb tots els accessoris corresponents.

Una bàscula per a pesar bocois.

Diversos aparells de laboratori per a graduació de vins i misteles.

Diversos aparells de menys importància per a l'elaboració.

S'està en tractes per a l'adquisició d'una trepitjadora (desgranadora amb bomba d'impulsió), que, si no s'ha adquirit abans, ha estat degut a l'anormalitat econòmica produïda per la guerra, que ens ha fet esperar per veure si milloraven els preus.

4.^a Sens dubte que l'organització va millorant, perfeccionant-se son funcionament per l'experiència i l'alliçonament, i augmentant la seva potencialitat per l'augment d'associats i consolidació del crèdit. Així mateix l'elaboració de productes va perfeccionant-se cada dia més amb l'ús de procediments moderns.

5.^a Totes les obligacions concretes per aquest Sindicat, i les que els associats han contret amb ell, són ateses amb tota puntualitat.

6.^a No s'ha creat cap nou deute.

7.^a Els socis i les Juntes directives posteriors a la que inicià el préstec creuen en la bondat i beneficis de l'obra, com ho demostra el fet que han ingressat i van ingressant un nombre important de nous socis que de primer moment no es decidiren a fer-ho.

Masroig, 30 de juny de 1921.

El President,
JAUME VERNET

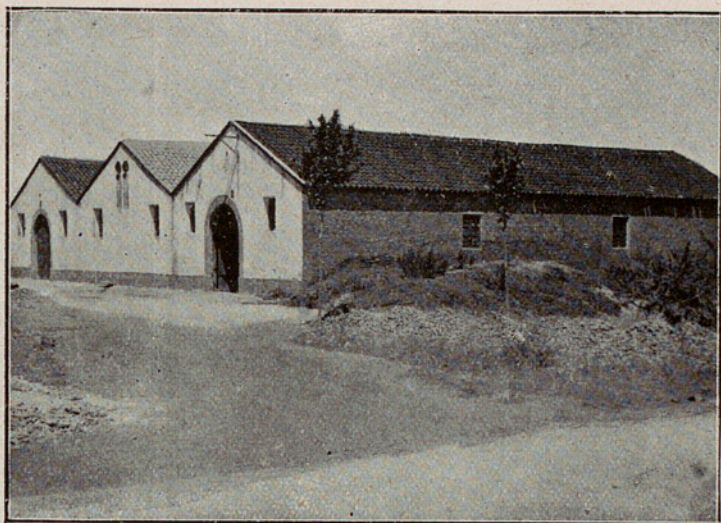


Fig. 45. — MASROIG : Edifici del Sindicat

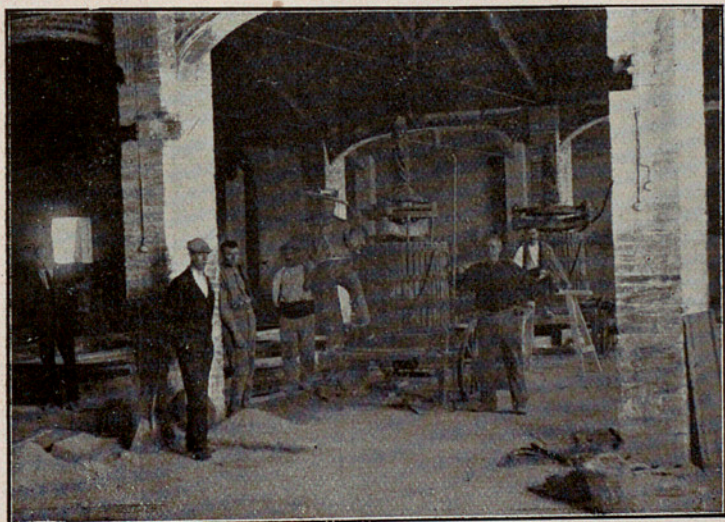


Fig. 46 .— MASROIG : Premses

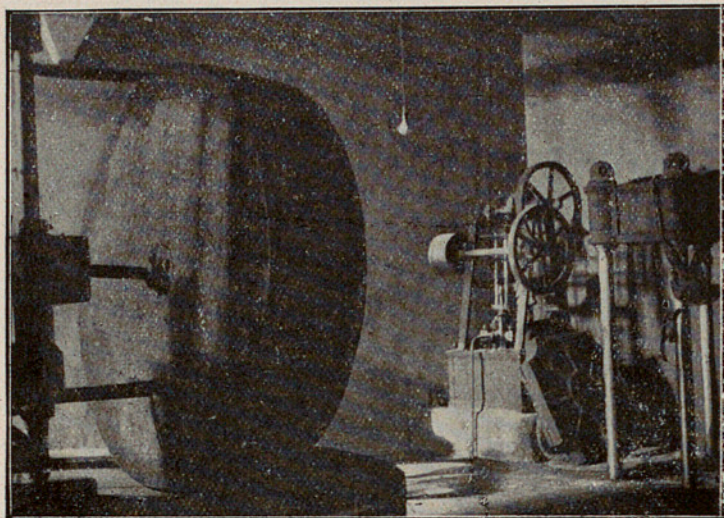


Fig. 47. — MASROIG : Moli

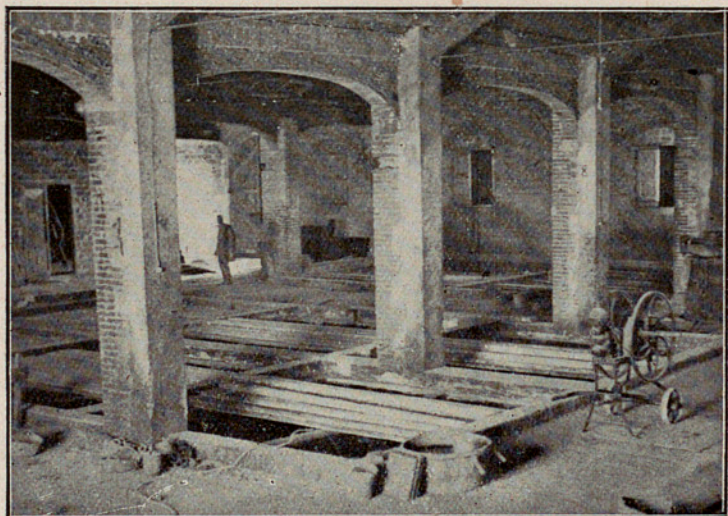


Fig. 48. — MASROIG : Cups

SINDICAT AGRÍCOLA DE SANT ISIDRE,
D'ARTESA DE LLEYDA

- 1.^a *Capital del préstec* : 50,000 pessetes.
Data de la concessió : 4 de setembre de 1918.
Amortització : 50 anys.
- 2.^a *Capital del préstec* : 150,150 pessetes.
Data de la concessió : 10 de juliol de 1920.
Amortització : 20 anys.

R e s p o s t e s

1.^a Aquest Sindicat Agrícola de Sant Isidre, d'Artesa de Lleyda, mercès al préstec de la Caixa de Crèdit Comunal de la Mancomunitat de Catalunya, té construït son casal propi d'una vàlua de 130,000 pessetes. En l'esmentat casal, completament acabat, existeix, en la seva planta baixa, una fàbrica d'oli, amb dues premses hidràuliques, rodet, cinc cups per a oli de capacitat per a 100 bocois, màquina de vapor, motor elèctric i altres aparells propis per a la dita fabricació. En el primer pis hi ha un magatzem per a poder establir-hi les collites d'olives o bé de gra; tenint-hi installada una màquina de porgar blat amb el seu motor. En el segon pis hi ha els atuells necessaris d'un establiment cafè, amb màquina cinematogràfica, essent de notar que en aquell establiment no es permet cap classe de joc. El promedi d'olives que cullen els socis anyalment és de 10,000 quarteres, les quals es fabriquen amb les dues premses, facilitant a tots els socis oli per a llur consum i venent el sobrant al comerç; podent-se provar plenament que, des de la seva fundació, tots els anys han cobrat major preu de les olives que no ha pagat el comerç.

Ha millorat així mateix la collita de grans amb la instal·lació d'una batidora mòguda per motor elèctric de 40 cavalls,

amb terrenys de sa propietat, dos jornals de terra, adquirint una quinta part d'una farinera per molturar tot el blat dels socis, venent la farina sobrant del seu consum al comerç per conjunt. Ha millorat el corral del bestiar de llana, on hi té 500 caps de sa propietat que aprofiten les herbes de les finques, repartint proporcionalment els fems que produeix; està en construcció dels hangars per a les garbes i alfalsos, mancant solament construir els corrals per a vedells i fer les cases barates. La vàlua de les màquines, terreny i bestiar, i part de farinera, pot estimar-se en 300,000 pesetes.

L'esmentat préstec, doncs, ha fomentat el progrés i acció social del Sindicat d'una manera notable.

2.^a Amb el 6 per 100 de la collita d'olives dels socis i el 3 per 100 de la collita de blat, ordi i civada (que, no obstant ésser deduït, es cobren els fruits a major preu que no paga el comerç) es recapten les quantitats necessàries per a pagament dels interessos i amortització del capital del préstec, restant una quantitat bastant important a favor del Sindicat.

3.^a S'ha adquirit o comprat una quinta part d'una farinera, s'ha millorat l'establiment de la batedora, s'ha refet el corral del bestiar, i estan fent-se els hangars.

4.^a S'ha millorat el funcionament de la fabricació de l'oli i del batre; es fa la farina de tot el blat; reportant tot això gran aventatge als associats.

5.^a Són ateses totes les obligacions amb diligència:

6.^a No s'ha creat cap nou deute.

7.^a Tots els socis fundadors i de nova entrada estan plenament convençuts dels beneficis que ha reportat el préstec, portant un gran perfeccionament a tots els serveis; i, tant és així, que creuen no poder pagar amb llur gratitud els beneficis que reporta a la nostra amada Catalunya la benefactora Caixa de Crèdit Comunal de la Mancomunitat de Catalunya.

Artesa de Lleyda, 21 de setembre de 1921.

El President,
EMILI MORERA

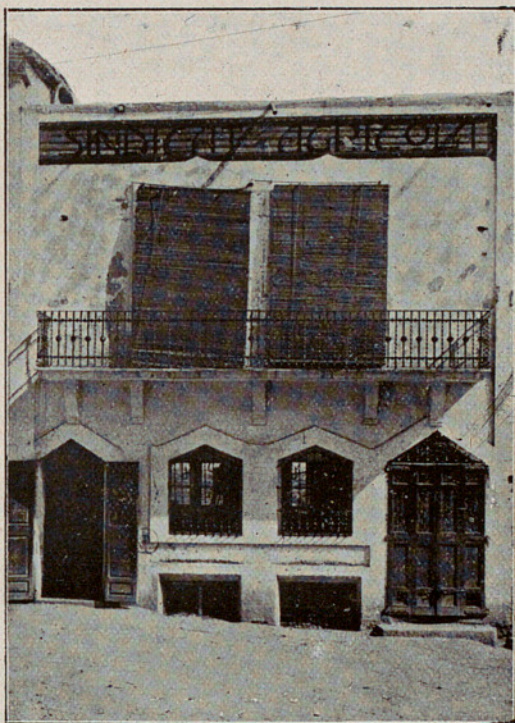


Fig. 49. — ARTESA DE LLEYDA: Edifici del Sindicat (façana)



Fig. 50. — ARTESA DE LLEYDA : Edifici del Sindicat (posterior)

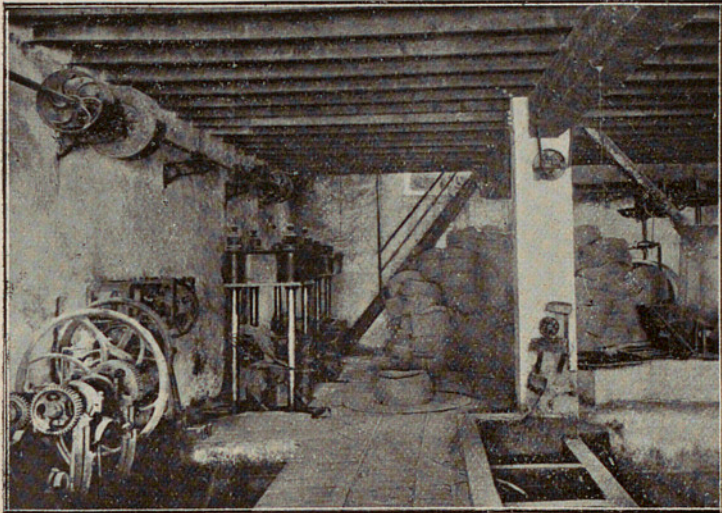


Fig. 51. — ARTESA DE LLEIDA : Fàbrica d'oli

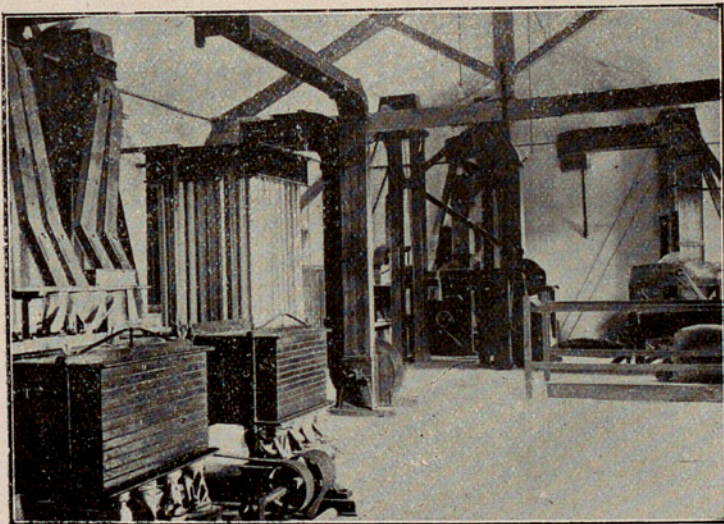


Fig. 52. — ARTESA DE LLEIDA : Farinera, Sala de màquines

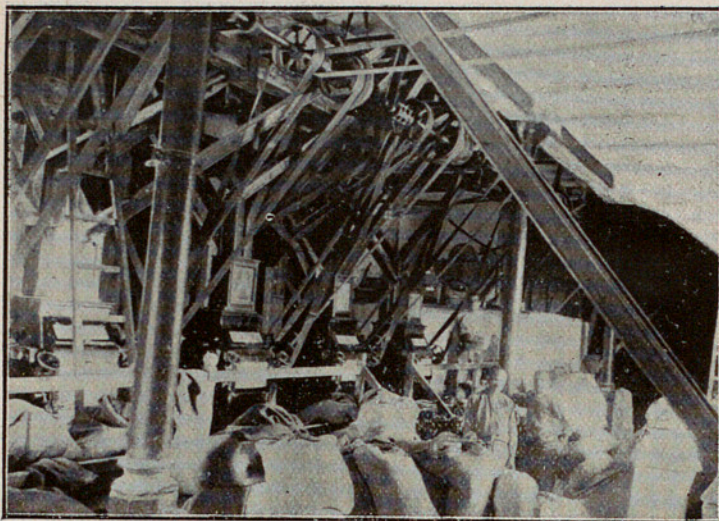


Fig. 52. — ARTESA DE LLEYDA : Farinera, Sala de màquines

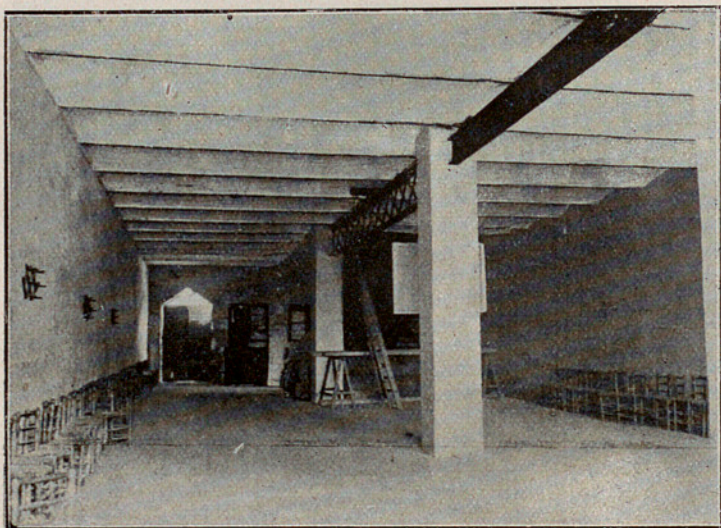


Fig. 54. ARTESA DE LLEYDA : Magatzem

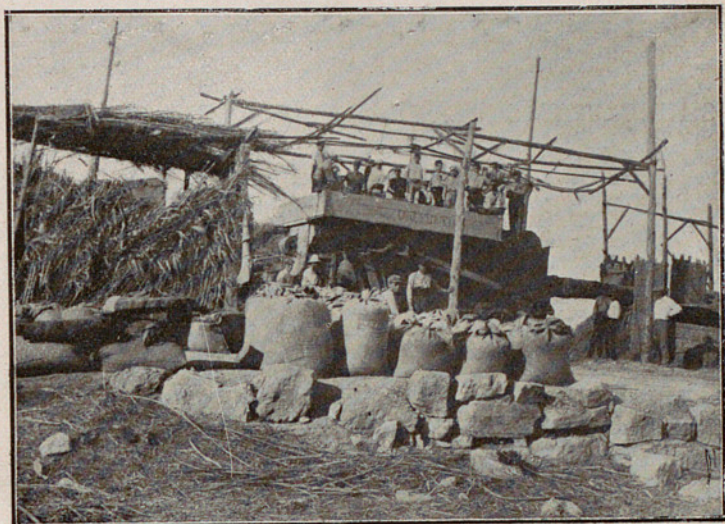


Fig. 55. — ARTESA DE LLEYDA : Màquina de batre

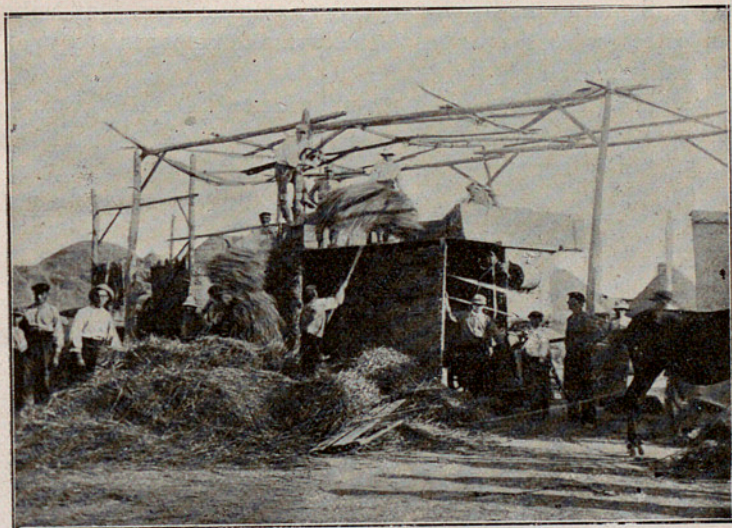


Fig. 56. — ARTESA DE LLEYDA : Batidora en funcionament

SINDICAT AGRÍCOLA DE ROCAFORT DE QUERALT

Capital del préstec : 45,000 pessetes.
Data de la concessió : 28 de novembre de 1918.
Amortització : 20 anys.

Respostes

1.^a Les obres fetes a l'empar del préstec, que es destinà, en part, a construir l'edifici, cup, tines i maquinària, ja estan acabades.

2.^a Major rendiment de vi i de més bona qualitat, donant un benefici d'un 20 per 100.

3.^a S'han adquirit dotze tines, de 400 hectolitres de cabuda cada una; un motor Vellino, d'11 cavalls; una premsa contínua marca Samora; una bomba; cup; dues trepitjadores, junt amb les corretges, engravacions i embarrats corresponents; i una moto-bomba.

4.^a Sí. I, en prova del seu millorament, érem 60 socis i ara som 130.

5.^a Sí.

6.^a Sí.

7.^a Sí.

Rocafort de Queralt, 12 de juliol de 1921.

El President,
ROC DUCH

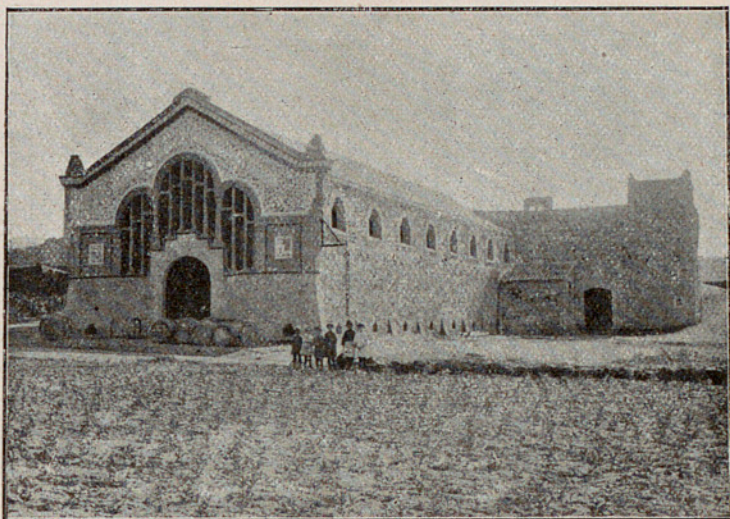


Fig. 57. — ROCAFORT DE QUERALT : El Sindicat

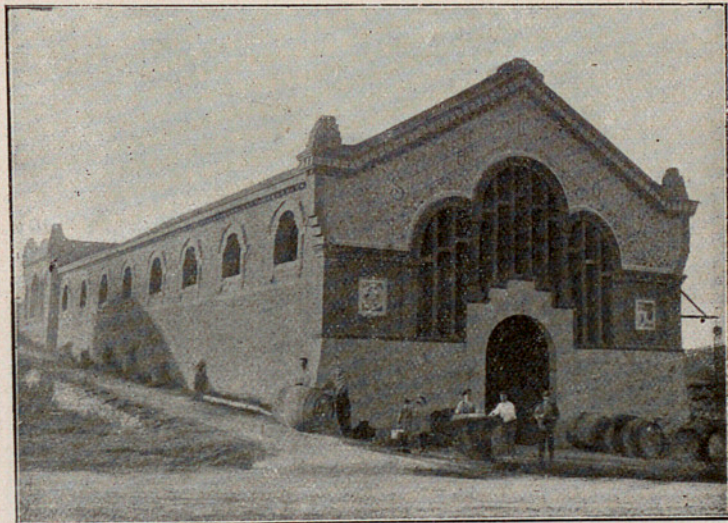


Fig. 58. — ROCAFORT DE QUERALT : El Sindicat

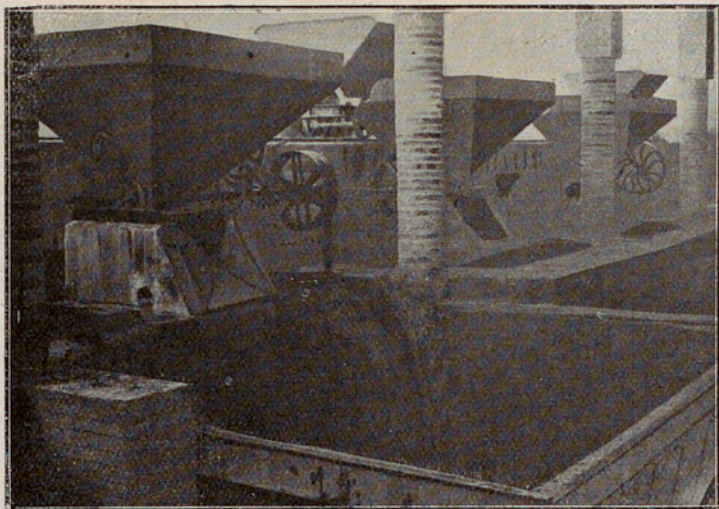


Fig. 59. — ROCAFORT DE QUERALT : Cups

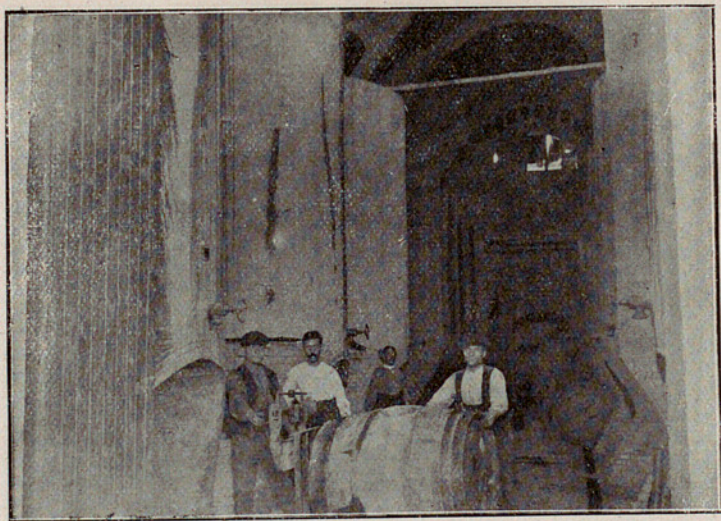


Fig. 60. — ROCAFORT DE QUERALT : Sala de tines

SINDICAT AGRÍCOLA I CAIXA RURAL
DE CASTELLSERÀ

Capital del préstec : 30,000 pessetes.
Data de la concessió : 28 de novembre de 1918.
Amortització : 15 anys

Respostes

Aquest Sindicat és nascut al calor d'una majoria d'elements valuosos de gran empena d'aquesta població, eminentment agrícola, que, fent-se càrrec de la grandiosa valor d'aquesta mena de societats, per a millorar l'acció comercial dels productes de la terra i per a la terra en poblacions del caràcter de la nostra, minades per ramats de comerciants furguetes que cuiden a negociar, no sempre amb normal consciència, els fruits suats de la nostra pagesia, i també per a esquivar-se d'aquelles cuques verinoses que, a canvi d'uns petits avenços pecuniaris, els xuclen la sang amb exagerats interessos, esclavitzant-los amb aital motiu. Nascut, doncs, el nostre Sindicat, en aquest ambient, prengué fesomia legal l'any 1912, i fou reconeguda oficialment la seva personalitat, amb plenitud de drets, per R. O. de 7 de juliol de 1915.

No faltà empresa als iniciadors entusiastes d'aquesta obra. Cal fer saber que de llur propi esforç fou adquirida la propietat d'un edifici molt espaiós, situat en el punt més cèntric de la població, que destinaren a lloc social. Però, com que no guardava cap condició a l'objecte que es presumia, guanyant temps, ràpidament es procedí a la metamòrfosi de l'immoble, començant per la planta baixa. Pocs mesos passats, comptava ja aquest Sindicat amb un ben acondicionat magatzem, sala gran per a cafè i un espaiós saló d'actes.

L'obra empresa, de dia en dia, anava conquerint terreny en

les aspiracions dels associats, ja en nombre que accedia d'un centenar, al qual efecte s'acordà abrigar-se a la mai prou lloada empresa de la benemèrita Mancomunitat de Catalunya, a l'establiment de la Caixa de Crèdit Comunal, obtenint la concessió d'un préstec de 30,000 pessetes; i, per aquest mitjà, el Sindicat continuà les obres d'edificació fins a obtenir la realització del seu somni daurat amb l'establiment d'unes molt importants Escoles de primer ensenyament, amb dos graus per a nens i dos graus per a nenes, material *ad hoc*, d'un èxit esplendent fins avui.

Mentrestant el Sindicat empenyé les seves funcions amb delit, emprant-se en abundants operacions de venda en comú de fruits oferts pels senyors socis, ço és: alfals, principalment; llavor d'alfals, blat, ordi, civada, olives, palla... i també l'adquisició d'adops químics, llavors de cereals, de patates, arbres fruiters, sofre, sulfat de coure, calç...

Com sigui que els associats es subjectaven a una reduïda quota, i els ingressos que es feien per aquest costat no eren suficients de bon tros per a cobrir les despeses a què els obligava el sosteniment general de la societat, ultra ingressar en fons socials tot el benefici líquid que s'obtenia en la secció cafè, cada associat s'obligà a deixar l'1 per 100 de l'import dels gèneres que ofereix al Sindicat per a llur venda i també la mateixa proporcionalitat del dels fruits que es negociï per si mateix fora la intervenció de la societat. En les compres que es fan per encàrrec dels senyors socis, també queda a favor de la casa qualque cosa, que no acostuma a excedir d'aquell tipus.

Aquest procediment, portat amb escrúpol, ha permès al nostre Sindicat no solament una vida desfogada, sinó que l'ha sabut acompanyar a un progrés seguit. I es comprèn que hagi estat així tenint en compte l'abundància i varietat de fruits que es produeixen en aquest terme, que donen lloc a bona cosa d'operacions durant l'any.

Aquest progrés no ha arribat, però, a coronar l'ideal d'aquest Sindicat, ço és, a la construcció d'un molí olier que és tan precís a la nostra Societat com el mateix pa que menja, si es vol valorar un xic el fruit d'olives, que en la nostra comarca és una

collita bastant lluïda, però molt poc apreciada en relació amb la seva vàlua. També es porta en estudi el projecte d'adquirir la propietat de màquines modernes de segar i per a batre, per a la qual cosa es compta amb la cooperació del Ministeri de Foment, on hem trucat en demanda d'una subvenció important, que no dubtem que ens serà concedida a jutjar per l'informe lluït que el nostre expedient va merèixer unànimement del Consell Provincial de la Província, i també per haver estat atesos per aquell Ministeri diferents vegades que amb igual fi hi hem acudit.

El marcat afany d'anar avançant ha fet sentir al Sindicat, com a primera providència, la necessitat de regularitzar la seva comptabilitat, i, per complir bé, s'ha proporcionat un Comptable entès i un Auxiliar-escrivent d'oficines, un Corredor general responsable del magatzem, personal fix en el cafè, i Professorat complet en les Escoles. Cada organisme ha de donar compte escrupolós al Comptable-tenedor de llibres, i aquest senyor cuida el règim de manera que li permeti demostrar, en qualsevol moment, la situació real de la casa, tal com mana la llei de comerç. Per aquest procediment pot assegurar-se que el Sindicat camina planer, que atén de sobres totes les seves obligacions i que no ha creat nou deute a l'emprèstit realitzat amb el favor de la Mancomunitat de Catalunya. No hi ha dubte que l'especial compte posat en el procedir dels elements directius i administratius de la nostra casa a regir i comptar fi és causa del bon nom que aquesta entitat porta conquerit pels de fora i també per entre els 155 socis inscrits i afins que actualment constitueixen la societat.

I estan els nostres individus tan enamorats del Sindicat, que tots, un per un, podrien, amb voluntat exemplar, exercir el càrrec de més responsabilitat, sense que els faltés mai ni la confiança més completa ni l'ajut incondicional i interessat dels altres companys d'associació. També avui, com aleshores, es repetiria el vot unànim de completa confiança si s'hagués de gestionar de nou la demanda de préstec d'aquesta Corporació; i, tant és així, que pot dependre de la resolució que caigui a la sollicitud que portem feta al Ministeri de Foment, perquè

s'acordi acudir altra volta als beneficis de la Caixa benefactora per, amb més valentia i fe que mai, ajudar-nos a l'efectivitat dels nostres plans.

Castellserà (Lleyda), juliol de 1921.

El President accidental,
SAMUEL PONS



Fig. 61. — CASTELLSERÀ : El Sindicat i llurs Escoles



Fig. 62. — CASTELLSERÀ : El Sindicat i llurs Escoles

SINDICAT AGRÍCOLA I CAIXA RURAL
D'ESPLUGA DE FRANCOLÍ

Capital del préstec : 130,000 pessetes.
Data de la concessió : 20 de desembre de 1918.
Amortització : 15 anys.

Respostes

1.^a L'obra del Celler cooperatiu està completament acabada des de l'any 1914, mitjançant un emprèstit al Banc de Valls. Aquest emprèstit fou completament retornat, l'any 1918, amb el producte de l'emprèstit concedit per la Caixa de Crèdit Comunal en 17 d'abril de l'esmentat any 1918.

2.^a En l'elaboració del vi obtenim una economia en les despeses d'un 75 per 100, un 2 per 100 de major rendiment en la quantitat produïda de vi, i un gros benefici, difícil de determinar, pel major preu de venda, degut a la major quantitat i a la millor classe elaborada.

3.^a Des de la data de l'emprèstit a la Mancomunitat s'ha ampliat el local i s'ha col·locat una nova premsa mecànica, tal com consta en la instància en la qual es va sol·licitar l'actual préstec.

4.^a Hem de contestar aquesta pregunta afirmativament.

5.^a Sí.

6.^a Sí.

7.^a Sí.

Espluga de Francolí, 30 d'agost de 1921.

El President,
JOSEP CABEZA COLL
p. m. J. MIQUEL

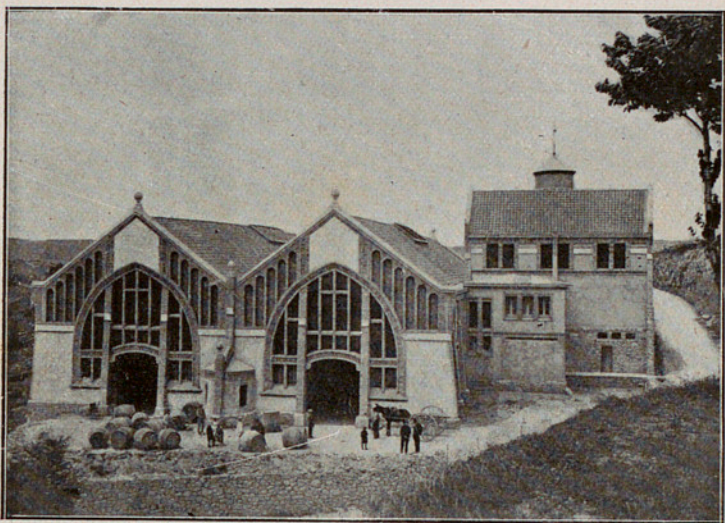


Fig. 63. — ESPLUGA DE FRANCOLÍ : El Sindicat (vista de conjunt)

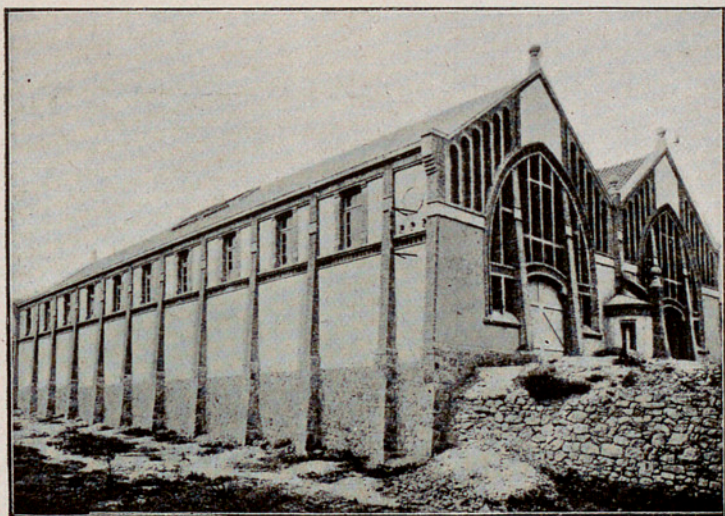


Fig. 64. — ESPLUGA DE FRANCOLÍ : El Sindicat (altre aspecte del Celler)

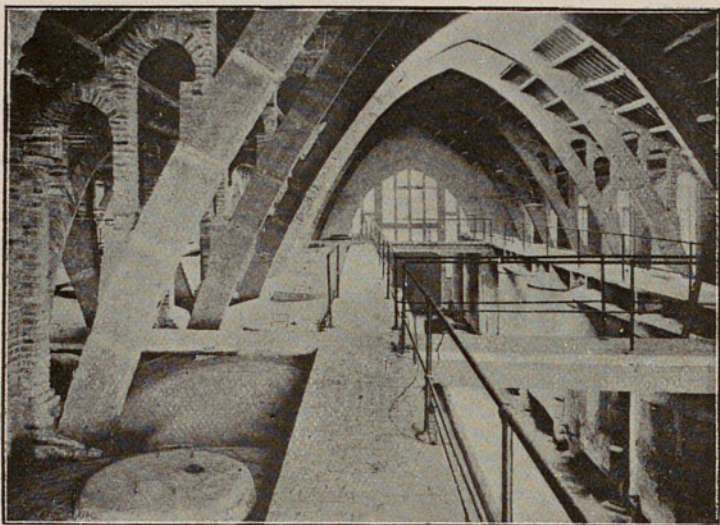


Fig. 65. — ESPLUGA DE FRANCOLÍ : Detall d'una de les naus

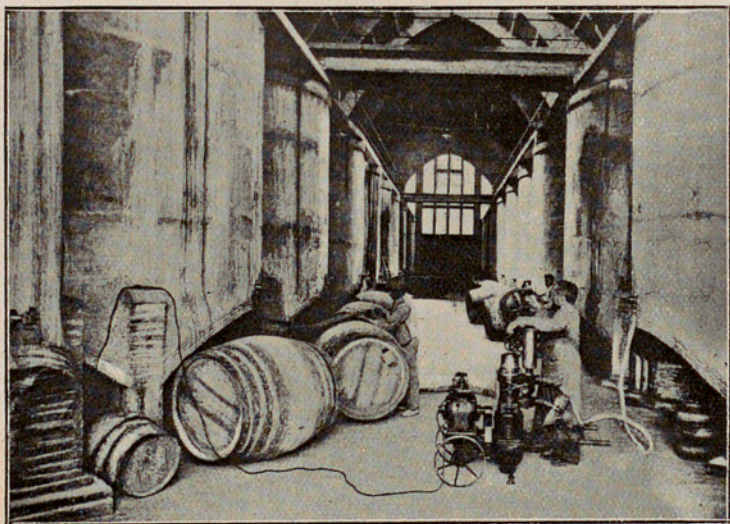


Fig. 66. — ESPLUGA DE FRANCOLÍ : Una sala de tines del Celler

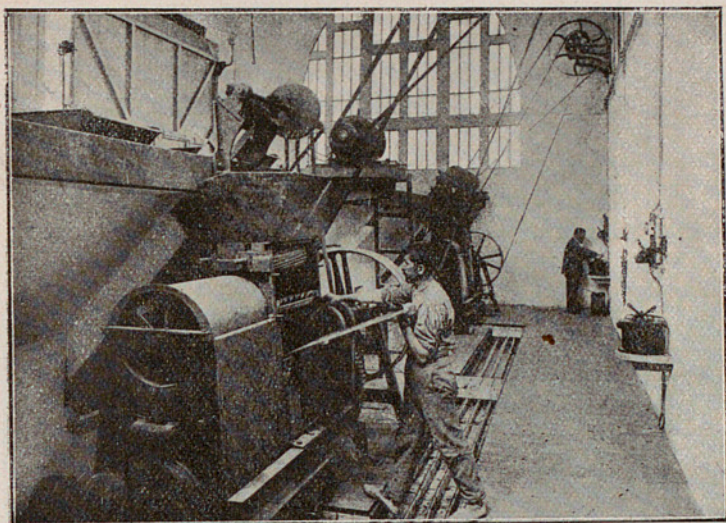


Fig. 67. — ESPLUGA DE FRANCOLÍ : Sala de premses

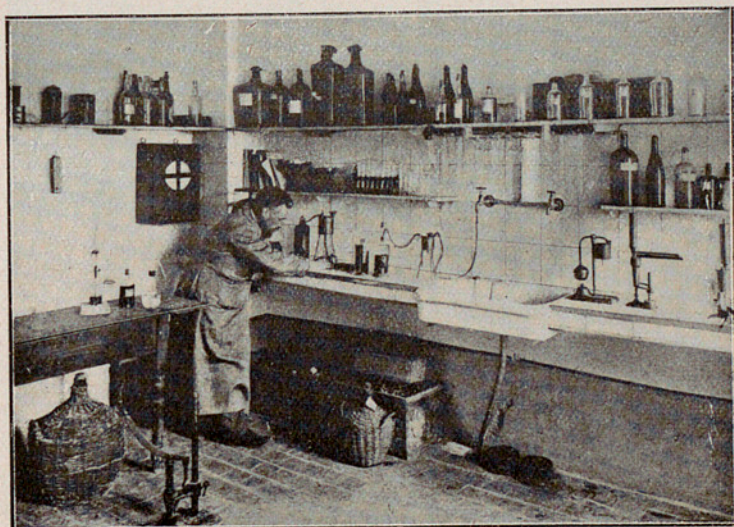


Fig. 68. — ESPLUGA DE FRANCOLÍ : Laboratori del Celler

SINDICAT AGRÍCOLA DE VILARODONA

Capital del préstec : 150,000 pessetes.

Data de la concessió : 10 de gener de 1919.

Amortització : 20 anys.

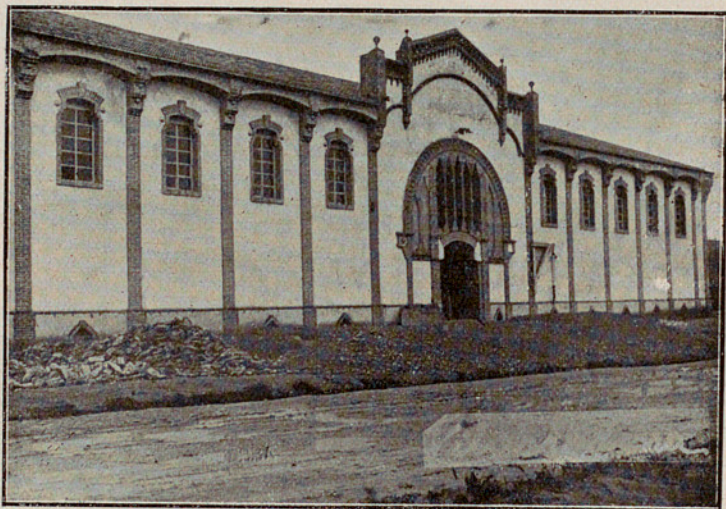


Fig. 69. — VILARRODONA : Edifici del Sindicat

Respostes

1.^a El préstec concedit per la Caixa de Crèdit Comunal va ésser de 150,000 pessetes; i el Sindicat, en el seu Celler cooperatiu, en porta esmerçades, fins a la data, 375,000. La relació amb el progrés agrícola, fins ara, bona.

2.^a Resulten uns beneficis de quatre pessetes hectolitre

del vi que s'aporta al Celler cooperatiu (uns 22,000 hectolitres per any).

3.^a Sempre es van adquirint les màquinàries necessàries, com se n'han adquirit diverses altres.

4.^a Sí.

5.^a Sí.

6.^a No.

7.^a Sí; però, per a l'obra realitzada, el préstec resulta migrat i exigeix uns excessius sacrificis als associats per a llur acabament. Quant a l'obra, no hi ha qui dubti que és la realitat de l'esdevenidor.

Vilarodona, 26 d'octubre de 1921.

El President,
PAU ROBERT

SINDICAT «L'AGRÍCOLA PRÀCTICA»,
D'ALBATÀRREC

Capital del préstec : 20,000 pessetes.
Data de la concessió : 6 de juliol de 1921.
Amortització : 25 anys.

Acollit a l'esmentat emprèstit per adquirir una premsa i bomba i completar obres d'instal·lació d'un molí de oli.

No se li ha demanat contestar l'enquesta per la data recent de la concessió.

SINDICAT AGRÍCOLA «LA FRATERNAL», D'ALBAGES

Capital del préstec : 60,000 pessetes.
Data de la concessió : 7 de juliol de 1921.
Amortització : 25 anys.

És objecte del crèdit l'acabament de la construcció d'un molí d'oli.

No s'ha adreçat l'enquesta a l'esmentada societat per la data recent de l'atorgament del préstec.

SINDICAT AGRÍCOLA CATÒLIC DE SANT ISIDRE,
DE BONASTRE

Capital del préstec : 37,100 pessetes.

Data de la concessió : 10 de maig de 1922.

Amortització : 20 anys.

La data pròxima del préstec excusa la utilitat de l'enquesta.

Í N D E X

	<u>Pàgs.</u>
La Institució nostrada	7
Aspectes econòmics de la Caixa de Crèdit Comunal.....	9
Comitè directiu.....	11
» administratiu.....	11
Enquesta als Ajuntaments.....	12
Ajuntament de Pineda.....	13
» de Torregrossa.....	15
» d'Albí.....	16
» de Lleyda.....	17
» de Castelltersol.....	23
» de Borredà.....	24
» de Juneda.....	26
» de Borges Blanques.....	28
» de Pons.....	31
» de Bruch.....	36
» de Pierola.....	36
» de Masies de Sant Hipòlit de Voltregà.....	40
» de Sant Pere de Ribes.....	44
» de Sant Sadurní de Noya.....	45
» d'Hospitalet de Llobregat.....	46
» de Canet de Mar.....	48
» de Súria.....	51
» d'Artesa de Segre.....	57
» de Tarragona.....	58
» de Figueres.....	59
» de Bisbal del Penedès.....	65
» d'Argentona.....	68
» de Sant Martí de Tous.....	68
Enquesta a Sindicats Agrícoles.....	69
Sindicat de Masroig.....	71
» de Sant Isidre d'Artesa de Lleyda.....	75
» de Rocafort de Queralt.....	82
» de Castellserà.....	85
» d'Espluga de Francolí.....	90
» de Vilarodona.....	94
» d'Albatàrec.....	96
» d'Albages.....	96
» de Bonastre.....	97

80
Reg 2252

1-IV-21

25 Mar.

CAIXA
DE CREDIT
COMUNAL

BANCOMIU
DE
CAPITANI

M
2
199

MARÇ
1922