

MANCOMUNITAT  
DE CATALUNYA

REPORT

MANCOMUNITAT DE CATALUNYA

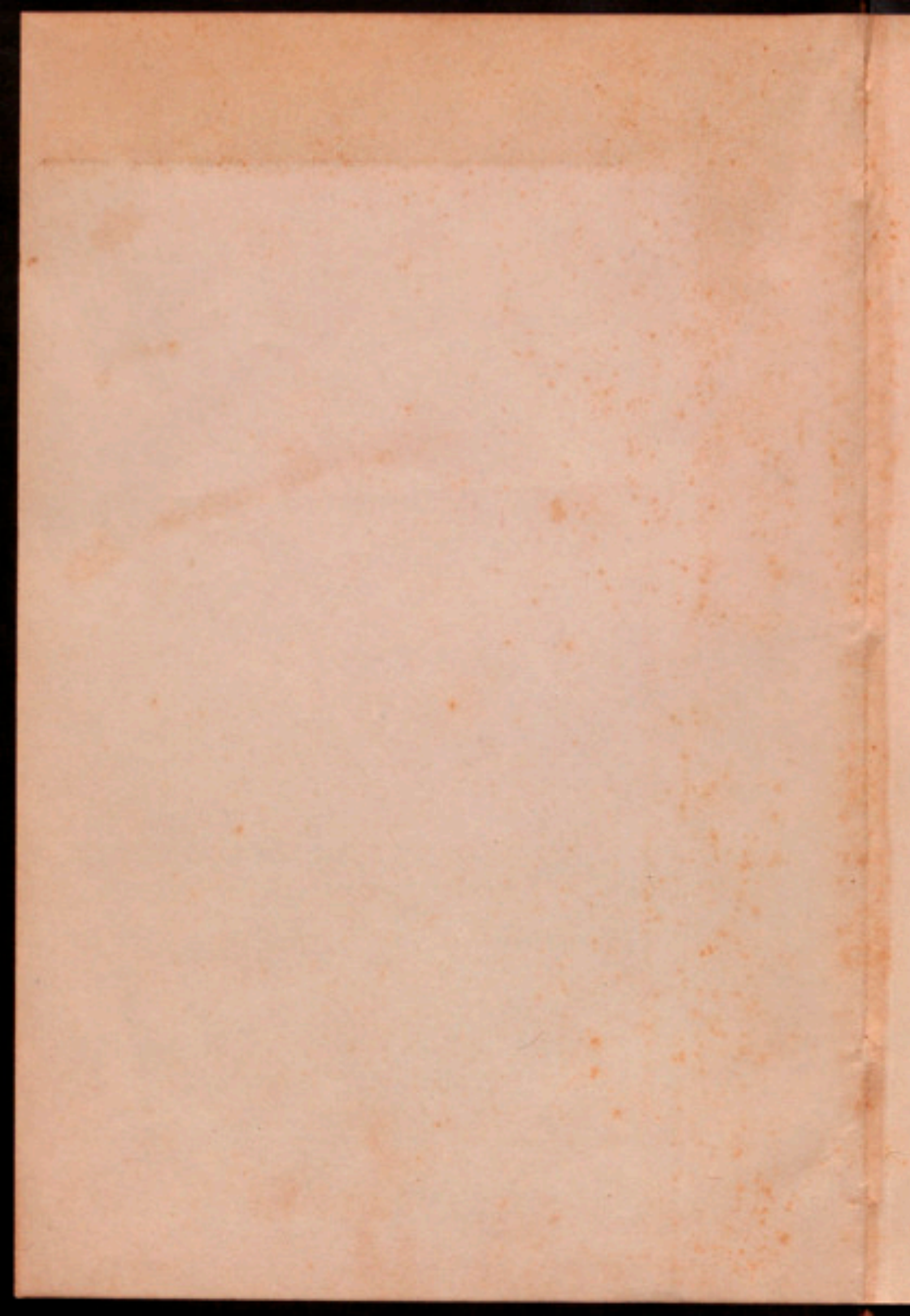
M  
3  
129

M. A. I. B.

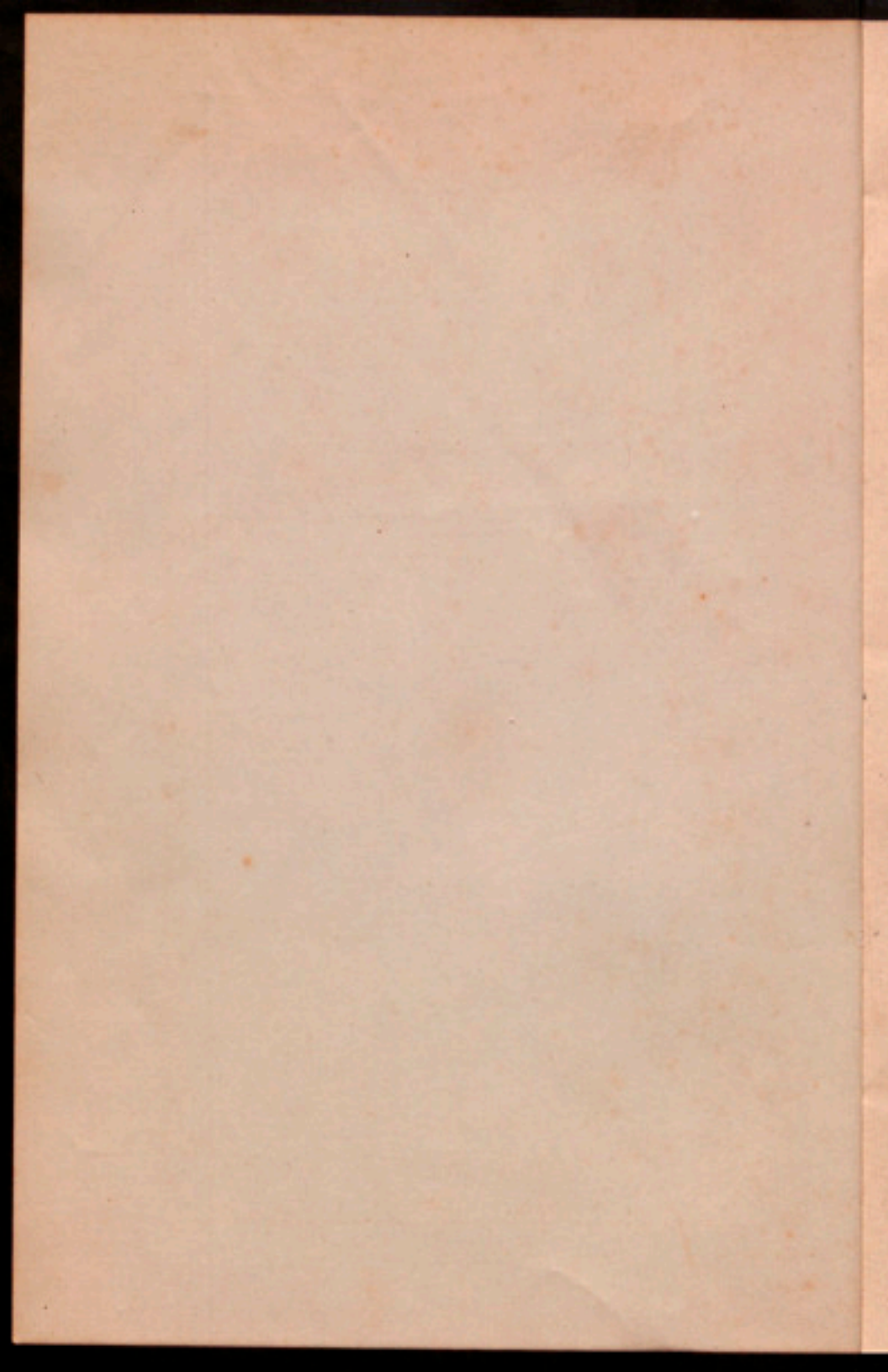
1910

ENCUADERNACIONES  
SUBIRANA  
BARCELONA





M-3-129



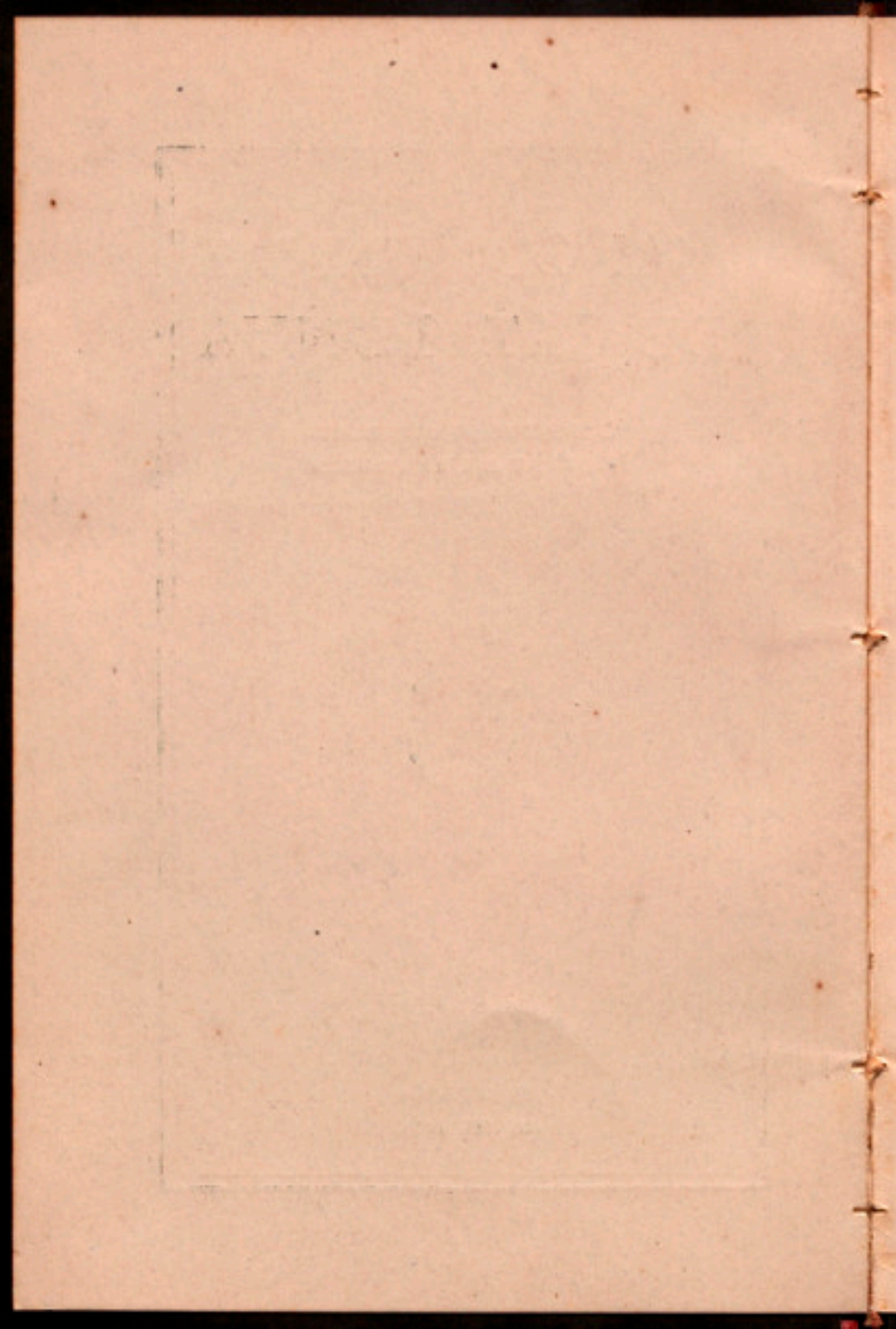
0

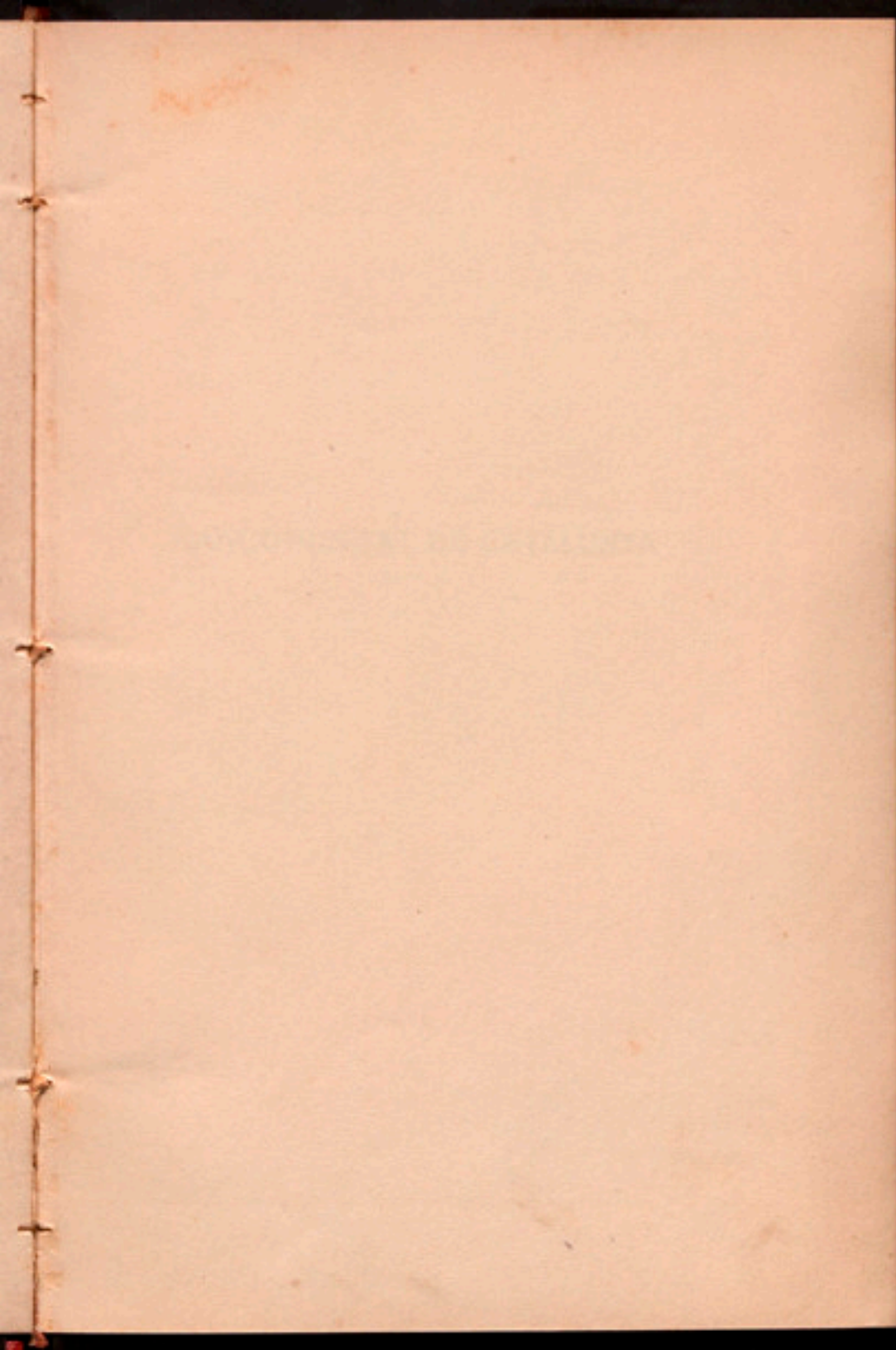
# MANCOMUNITAT DE CATALUNYA

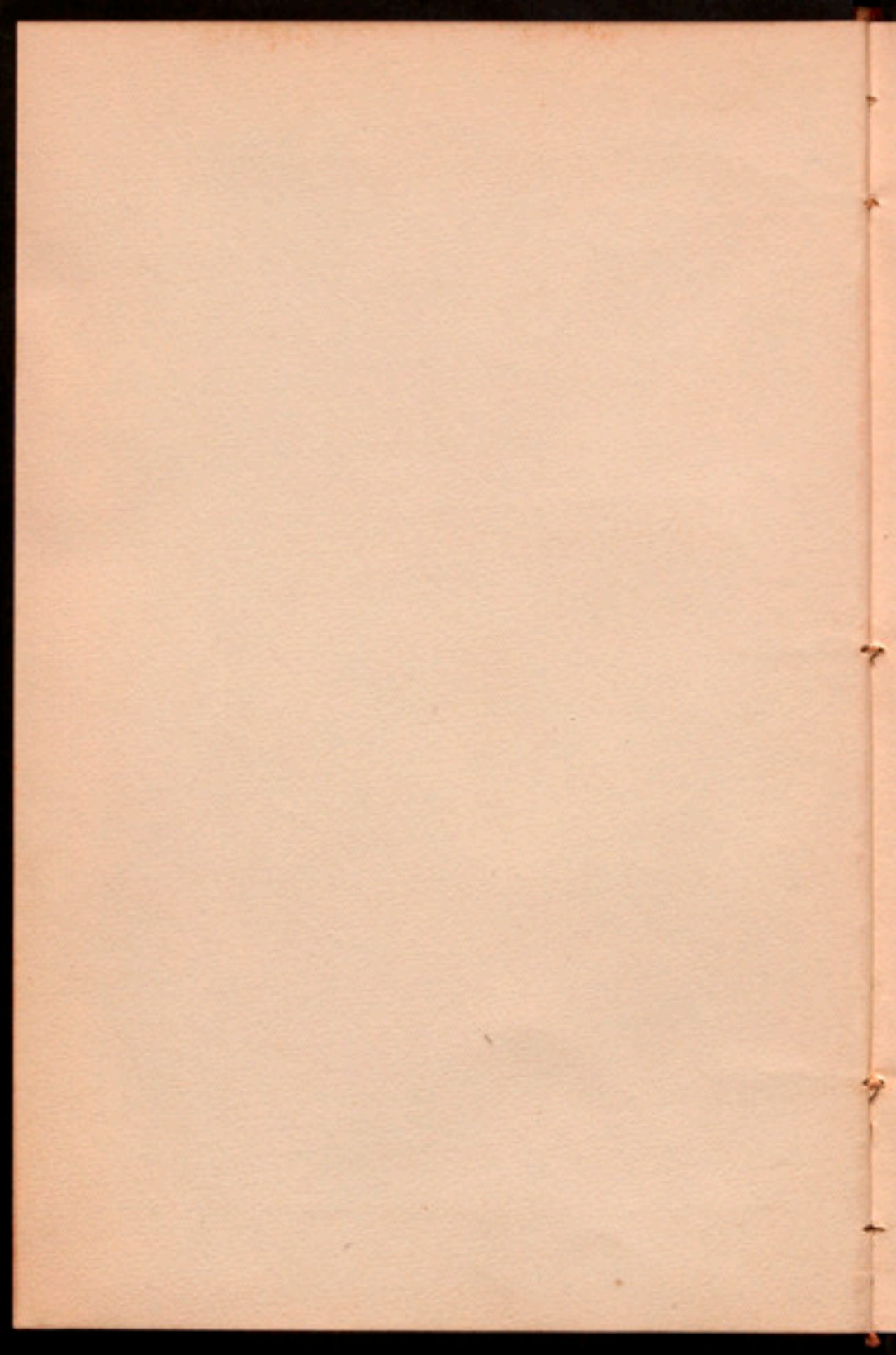
REPORT DEL CONSELL PER-  
MANENT A L'ASSEMBLEA



BARCELONA  
MAIG 1918







MANCOMUNITAT DE CATALUNYA

---

R. 465

MANCOMUNITAT  
DE CATALUNYA

MEMORIA DEL GOBIERNO  
DE CATALUNYA



---

IMPRESA DE LA CASA DE CARITAT

Report  
del Consell  
- Permanent

REPORT DEL CONSELL  
PERMANENT

REPORT OF THE  
COMMISSIONERS

### SENYORS DIPUTATS :

La Mancomunitat, encarnant en forma incompleta i provisional el desig i la necessitat del Govern de Catalunya, ha demostrat una vegada més la seva vida aureolada d'immortalitat, com el poble de la que és, encara que incipient, representació. Ni la mort del que durant tants anys fou la seva guia, ni el terratrèmol que commou fins en llurs entranyes els pobles d'Europa, han aconseguit consentir la seva estructura, que sembla fèrrea per sa resistència i que, vincladissa com a ésser viu, s'adapta a les diverses circumstàncies que l'envolten.

A aconseguir-ho hem posat el nostre afany. Hem fet esforços perquè la pèrdua immensa l'any darrer soferta, encara no prou plorada i enyorada, la sentís sin els nostres cors, no la Institució de què el desaparegut d'entre nosaltres era cap i guia, no l'esdevenidor de la terra catalana, que forgem amb el mall del treball incansable, i modelem i vivifiquem, omplint-lo d'ideals, amb el foc del nostre patriotisme. Hem volgut baronívolment que l'absent fos encara entre nosaltres, i son esperit ha presidit la nostra obra, i sa serenitat ha vetllat la dolor amb que treballarem aturant les nostres llàgrimes i alegrant amb impensats somriures els nous solcs oberts en la terra.

El nostre esforç ha estat principalment de continuïtat i integritat, dirigint-se a tots els aspectes de la vida: a la de l'esperit, a la de la intel·ligència i a la material. Hem continuat la nostra obra d'obrir camins sobre el territori català tot iniciant-li les grans empreses noves que han de reintegrar tota la Catalunya al domini i a la consciència de sos fills units entre ells no sols per carreteres, sinó per vies ferrades i telèfons; i hem prosseguit també la tasca de reintegrar a l'ànima catalana tots els coneixements dels homes en tots llurs graus i en tots llurs aspectes.

Després hem anat seguint l'empresa de formar l'organisme de govern de Catalunya, creant o completant els orgues que li calen.

El nostre desig ha estat tant el de l'obra a fer com el de formar l'orgue apte per a majors i més amples afers. Fent l'orgue farem necessària la funció, així com governant farem la nostra educació de governants.

Ens envanim més de tenir al nostre costat els homes formats en l'exercici de la nostra rudimentària autonomia, que l'Estatut de la Mancomunitat representa ja capacitats per a regir lliurement un poble, que de l'obra feta en la penúria de migrades concessions i en la escassetat d'una economia incipient.

El problema de la nostra Hisenda ha estat principal objecte de les nostres deliberacions. Ell és una de les bases del problema de l'autonomia que rau principalment en els homes capaços de regir el país i les

finances : sense Hisenda no hi ha llibertat, ni col·lectiva ni individual; i avui és ella desproporcionada a l'afany del nostre poble, demostrat amb entusiasme donant més de vint vegades els mitjans de diner que li demanàvem. Però també hem de dir que van creixent les despeses. Si els nostres impostos van recaptant-se lentament, encara que sense coacció, les obres, com els telèfons, quintupliquen, les nostres esperances. El nostre Pressupost s'equilibra sovint per impensada crescuda d'ingressos, que dóna abast a les necessitats, que augmenten cada dia amb el preu exorbitant de les coses, amb la puja dels jornals desproporcionats encara amb el cost del medi de viure, i també (perquè no dir-ho?) amb l'afany de Catalunya de tenir ben aviat tots els mitjans espirituals i materials que calen als pobles moderns, i amb l'anhel que tots sentim de donar abast a aquest noble sentiment de tots.

Unes obres complint els vostres acords, les obres fetes, han estat portades a execució i estan a aquestes hores obrint-se els valls de llurs fonaments; d'altres seran objecte de la vostra deliberació en aprovar l'esbós de pla que hem fet per si decidiu aixecar nous cosos al ja esplèndid edifici, o coronar-lo amb noves cúpules, o fer-lo més visible amb torres i campanars més alts.

L'obra feta no cal que la retraguem : continuació del pla de camins i de telèfons; continuació dels nostres esforços per a iniciar els serveis hidràulics, limitat ara a l'estudi de les aigües artesianes i a les subvencions; estudi dels serveis de dementes i iniciació dels serveis

socials; continuació de les obres de les biblioteques i de l'ensenyament agrícola; organització de les noves institucions d'ensenyament superior; la cèl·lula de la futura Universitat; iniciació de les Escoles de Comerç i d'Indústries agrícoles; formació d'un Seminari d'estudis financers, etc.

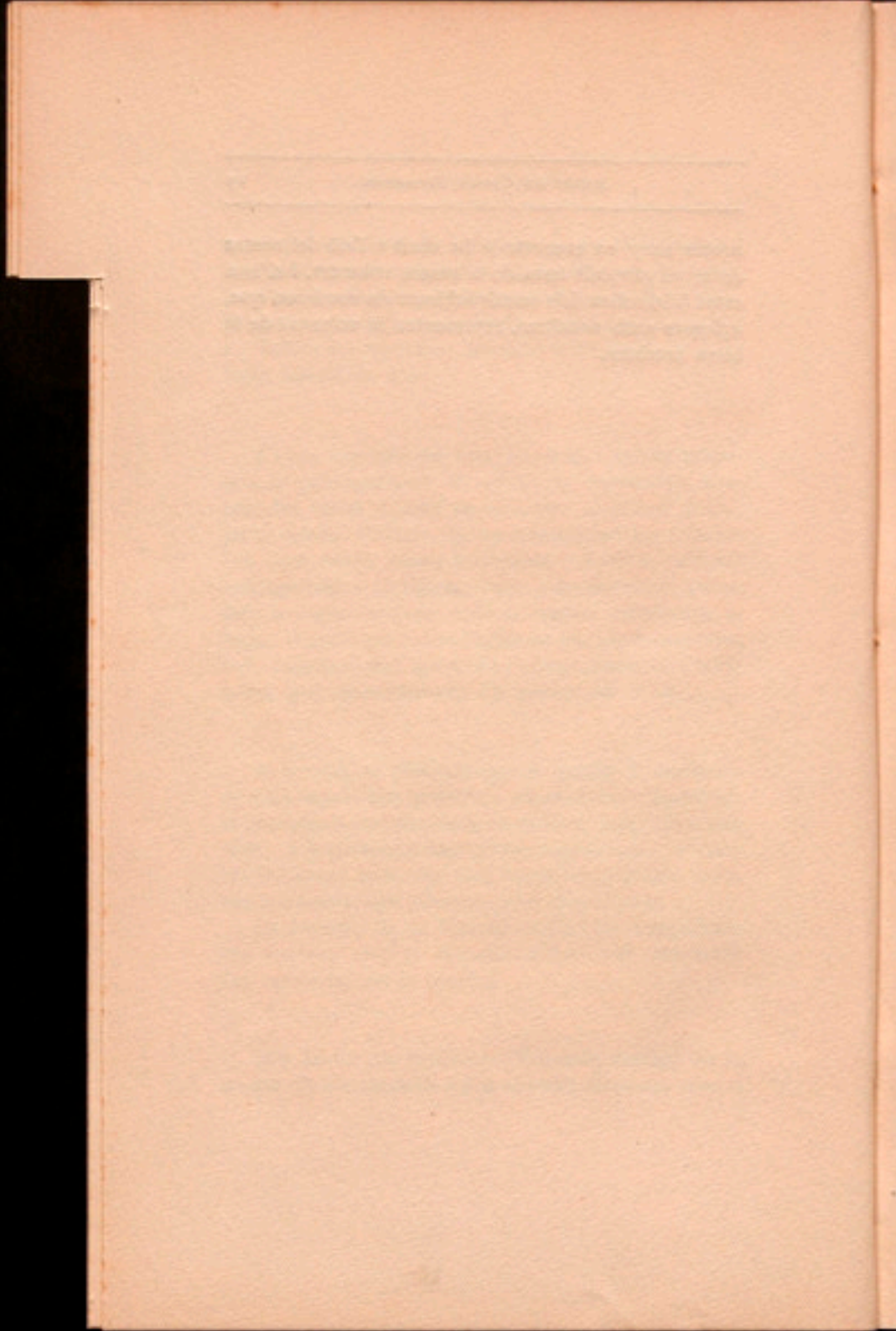
L'obra iniciada que hem preparat i que us proposem és principalment el servei de ferrocarrils, després del servei forestal en sa major amplitud quant, als propòsits, limitats extraordinàriament per l'Estat. Les dues obres vénen imposades. Amb la primera reintegrarem a la riquesa i a la intensa vida moderna tota la terra catalana; amb la segona defensarem la terra i l'aigua, que a casa nostra no són sols les pastures i els regadius, sinó la font de l'energia superior, l'hulla negra que emmatlevava als pobles del Nord.

Entretant el plebiscit per a assolir l'autonomia és cada vegada més unànim. Veiem apropar-se aquesta autonomia com una herència que ens caurà a la major edat. I la maduresa dels nostres organismes i el seny col·lectiu que cada dia més presideix al nostre poble ens fan pensar que estem a punt d'arribar-hi.

La fórmula de la Mancomunitat i les delegacions, ens semblan avui ja estretes: l'ideal s'és engrandit tot enfondint en la realitat.

Més bé us ho explicaran l'examen detallat de la nostra obra en aquesta mitja anyada, dient-vos ell si el

nostre seny en executar-la ha obeït a l'alè del nostre desig i al propòsit ferm de la nostra voluntat, i si han estat fidel reflex dels acords sobirans de vosaltres, que, aplegats amb nosaltres, representeu la voluntat de la terra catalana.



## § I

### SERVEI DE CONSERVACIÓ DE CARRETERES I CAMINS

Hom explicava en reports precedents com la Mancomunitat, en fer-se càrrec de la conservació de carreteres i camins provincials, va estudiar i posar en pràctica un pla de treballs per a reconstruir bon nombre de vies que materialment estaven desfetes. Aquests treballs de caràcter extraordinari havien de realitzar-se en tres anys. El Consell té la satisfacció de dir a l'hora de complir-se l'esmentat termini que ha realitzat gairebé aquest programa preliminar pel que fa a les Províncies de Girona, Tarragona i Lleida.

A la Província de Barcelona la tasca a fer era molt més àrdua i complexa. La seva extensíssima xarxa de camins fou traspasada a la Mancomunitat en 1916 en deplorable estat. De més a més, el trànsit que ha de soportar és d'una densitat enorme. No sols les vies provincials de Barcelona serveixen avui el trànsit que normalment els pertoca, sinó que, a conseqüència de la deficientíssima conservació de moltes carreteres de l'Estat, estan sotmeses a un coeficient de treball superior al que es va calcular en construir-les.

Encara pot afegir-se que la manca de vagons

de càrrega que sofreixen les Companyies ferroviàries ha fet derivar vers les carreteres bon nombre de transports que altre temps no les utilitzaven.

Així ha estat com, malgrat haver-se fet obres d'adob en totes les vies que ho necessitaven, hom no ha pogut assolir aquell grau de conservació que el Consell ambiciona.

Ultra aquests inconvenients amb què topa especialment la bona conservació de les vies de la Província de Barcelona, n'hi ha d'altres que han perjudicat gairebé per un igual la tasca reconstructiva en les quatre Províncies mancomunades. Alludim a l'encariment; mai aturat, dels materials, i a l'escassetesa progressiva i consegüent encariment de la mà d'obra. Aquest darrer motiu ha obligat el Consell a concedir tot sovint pròrrogues als contractistes per a l'acabament de treballs de provisió de pedra, inversió, etc.

El Consell, no-gens-menys, convençut que no és prudent esperar que la situació actual es resolgui en una època pròxima, ha volgut anar d'una manera decidida a la superació dels inconvenients esmentats. Les Seccions tècniques han rebut la comanda de fer un estudi complet del problema de la conservació de les vies mancomunades, havent de proposar, com a conclusió d'aquest estudi, l'adquisició de les màquines que creguin necessàries, dels camions automòbils per a transport de pedra, d'instauració de brigades permanents, modificació de ferms, augmentant-ne el gruix fixat en les vies que ho reclamin; en fi, la creació de tot un organisme que permeti realitzar els treballs ordinaris i extraordinaris amb la continuïtat i perfecció exigides per les necessitats presents.

També el Consell ha volgut fer una temptativa

per a millorar la situació de les travessies de les carreteres i camins per l'interior de les poblacions : ha consistit en l'aprovació d'unes Bases que són incloses en el volum dels acords del segon trimestre. Ara s'esdevé que moltes carreteres perfectament transitables, en entrar en els pobles es converteixen en un carrer estret i tortuós; d'altres n'hi ha que, conservant la mateixa amplada, per deficiència dels serveis municipals resten convertides en un fangar que dificulta d'una manera greu la circulació de vehicles de tota mena. Seria un motiu de legítim orgull per a la Mancomunitat acabar amb aquest estat de coses.

Han prosseguit enguany els treballs complementaris de conservació, construint-se murs de sosteniment de terres, malecons, supressió de passos a gual, etc.

Ens resta només, per a completar aquest recompte sumariíssim de les tasques del Consell, anotar el nombre de permisos per a construcció d'obres o establiment de serveis concedits de 31 d'octubre a 30 d'abril proppassats. Aquest nombre és de 351.

Faint, illegible text, possibly bleed-through from the reverse side of the page. The text is arranged in several paragraphs, but the characters are too light and blurry to be transcribed accurately.

## § II

### ESTUDI I CONSTRUCCIÓ DE CARRETERES, CAMINS I PONTS

Com en reports precedents, en aquest reproduïm els quadres o estats on es consigna la situació en què es troba l'estudi o execució de les obres pertanyents al Conveni amb l'Estat i a les dues Relacions de les més necessàries i urgents.

Les xifres que insertem a continuació diuen amb suficient claredat la importància de la tasca realitzada. No freturen cap comentari.

Els entrebancs que han aturat o retardat l'actuació de la Mancomunitat en quant a construcció d'obres noves, són idèntics als esmentats en reports precedents. Per una banda, certs Municipis no s'han mostrat disposats a complir llurs compromisos; per altra banda, les tramitacions que l'Estat imposa per a aprovació de projectes no s'han simplificat gens ni mica. És just, no obstant, que fem constar que, dins la complicació dels tràmits establerts, en aquests últims mesos s'ha advertit un accelerament en el despatx d'aprovacions per part de la Direcció General d'Obres Públiques; accelerament que encara es farà més notable amb la present disposició del Ministeri de Foment ordenant que la *Jefatura* s'entengui directament amb la Mancomunitat per a tot allò que afecti la conservació i construcció d'obres públiques.

Encara tractant-se d'obres el projecte de les quals està fet i aprovat, el Consell ha hagut de lluitar amb dificultats per a portar-les a execució. Les mateixes circumstàncies que esmentàrem en l'article precedent (manca de jornalers i inseguretat de preu dels materials) han retret els licitadors de pendre part en mantes subhastes. Alguna, després d'ésser subhastada dues vegades, ha hagut de fer-se per administració.

Els mateixos contractistes que havien pres a son càrrec una obra s'han vist obligats amb gran freqüència a sol·licitar pròrrogues per acabar-la. El Consell no ha tingut més remei que atorgar-les, perquè es fonamentaven en dificultats autèntiques.

Les Diputacions segueixen executant diverses obres amb l'auxili que la Mancomunitat posà a llur disposició. Un detall pot veure-se'n en l'Anex n.º 4.

I res més ens cal afegir a les dades i estats que seguidament oferim.

#### *Obres del Conveni amb l'Estat*

De les 73 obres, entre elles 10 ponts, que figuren en el Conveni entre l'Estat i la Mancomunitat, n'hi ha 13 de construïdes, 5 de les quals han estat rebudes definitivament; 24 en construcció; 4 el projecte de les quals ha sigut aprovat pel Consell i per l'Estat; 12 en projecte aprovat pel Consell i en tramitació per aconseguir la de l'Estat; 6 amb projecte estudiat, mancant acabar de descabdellar-lo; i 6 de la construcció de les quals s'ha desistit, restant les altres per estudiar.

La llargada dels camins construïts és de 41'081 quilòmetres, llur cost total 299,612'88 pessetes, i la subvenció corresponent de l'Estat importa 196, 999'35 pessetes. D'aquestes obres, les 5 que estan rebudes definitivament sumen una llargada de 12'884 quilòmetres, un cost total de 108,550'24 pessetes, i la subvenció de l'Estat 72,945'76 pessetes.

La llargada dels camins en construcció és de quilòmetres 91'270, llur cost total 1.258,067'88 pessetes, i la subvenció de l'Estat 789,785'50 pessetes. En construcció hi ha, demés, 2 ponts, el cost dels quals és de 58,238'23 pessetes, i la subvenció corresponent 37,080'34 pessetes.

La llargada dels camins amb projecte aprovat pel Consell i per l'Estat és de 29'312 quilòmetres, i llur cost total 255,819'66 pessetes; i les xifres corresponents dels camins qual projecte aprovat pel Consell està pendent d'aprovació per l'Estat són 49'425 quilòmetres i 611,628'46 pessetes. Entre aquestes obres hi figura un pont, d'un cost total de 15,941'65 pessetes.

La llargada de les obres, entre les quals hi ha un pont, amb projecte estudiat, és de 39,190'70 metres.

Resten solament uns 29 quilòmetres per a estudiar.

*Obres de la primera relació de les més necessàries  
i urgents*

De les obres que figuren en aquesta Relació, n'hi ha 3 de construïdes, entre elles 2 ponts, essent el presupost de contracte total de 104,235'93 pessetes; en construcció o en subhasta, 6 camins i 7 ponts, per un

pressupost total de contracta de 1.313,204'99 pessetes, essent la llargada dels camins de 36,440 metres. Demés hi ha 5 camins, la llargada dels quals és de 34,443 metres, i 5 ponts estudiats i amb projecte aprovat pel Consell, important el pressupost total de contracta, 669,346'18 pessetes, i 6 camins i 4 ponts estudiats, mancant l'aprovació del Consell, essent la llargada dels primers de 30 quilòmetres aproximadament.

*Obres de la segona relació de les més necessàries  
i urgents*

D'aquestes obres, se n'han estudiades ja 31, entre elles 4 ponts, essent la llargada de les carreteres o camins de 170 quilòmetres aproximadament.

*Obres a la construcció de les quals han aplicat les Dipu-  
lacions les subvencions concedides per la Mancomunitat*

El nombre d'obres d'aquesta categoria ja construïdes, és de 3 i altres 11 estan en construcció, subhastades o en període de subhasta, amb una llargada total, segons projecte, de 61,550 metres, i un pressupost de contracta de 665,240'93 pessetes.

En resum, que actualment hi ha construïdes directament per la Mancomunitat o amb la seva subvenció 19 obres; en construcció 50, amb projecte aprovat, subhastades o en període de subhasta 26, i estudiades, 47; formant un total aproximat de 594 quilòmetres.

### § III

#### TELÈFONS

Les construccions en les línies i centrals telefòniques han seguit llur curs, desenrotllant-se especialment en la divisòria entre les Províncies de Lleida i Tarragona, de Lleida a Gandesa i de Gandesa amb Reus.

L'increment en l'ús del telèfon per cada abonat, demés ara que es donen més possibilitats de comunicació, i l'augment constant del nombre d'estacions obertes, han obligat a doblar i triplicar algunes línies foranes, especialment en les que conflueixen a Lleida.

S'ha procurat també, tant com ha estat possible, relligar les línies radials per altres transversals que permetin sortida del servei quan alguna d'aquelles tingui averia.

Van anulant-se les solucions de continuïtat en la xarxa de la Mancomunitat, amb el fi que totes les estacions puguin ésser regides des de les centrals de prova. Actualment no hi ha més solució de continuïtat que la que representa la línia de Montblanch a Borges del Camp, que es troba en construcció, i la línia de Manresa a Solsona, que trobarà solució quan es construeixi la interurbana Piera-Manresa.

Les construccions a la Cerdanya es reprendran així que el temps ho permeti, arribant aquest istiu a Puigcerdà i La Seu si els pobles compresos entre les

dues poblacions esmentades aporten els elements que els hi han estat demanats.

El grup de l'Empordà va estenent-se; estant acabats els treballs de construcció de centrals i línies de Llansà, Selva, Port de la Selva, Garriguella, Vilamaniscle, Vilajuiga, La Junquera, etc., i en construcció altres línies, com la de Darnius.

La línia de Lloret a Tossa està també en construcció i és d'esperar que podrà inaugurar-se dintre pocs dies, així com la de Vallirana a Begues, Cervelló a Corbera, Ascó, Flix, Ribarroja, Almatret i Gandesa Ascó.

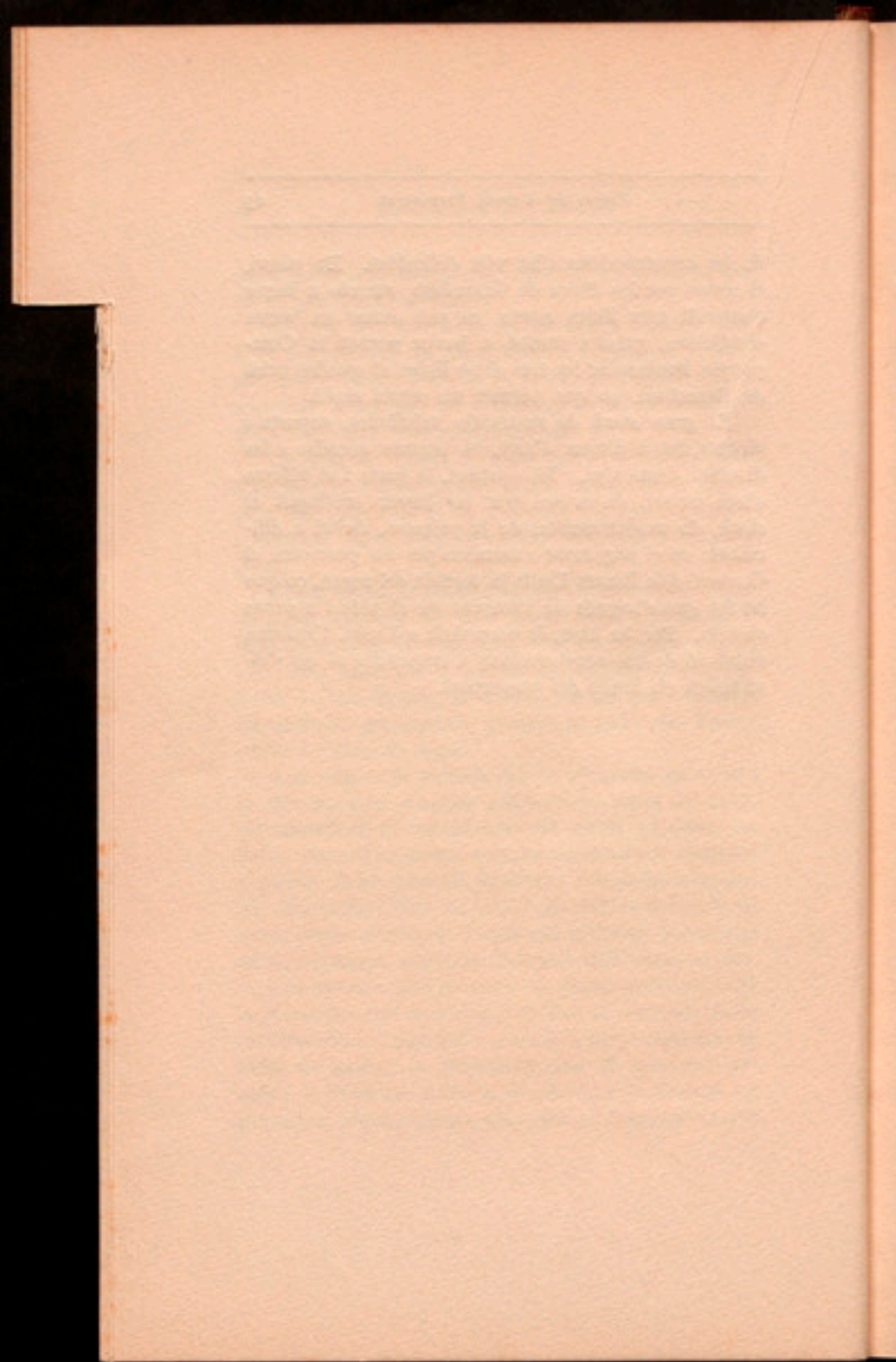
Es segueixen al mateix temps els treballs d'estesa de nova línia de fil entre Sant Celoni i Hostalrich, línia Hostalrich-Girona, línia Sant Pau Segúries-Olot, i s'acobla fusta per a l'estesa de les línies Balaguer-Calaf i Piera-Bruch, al mateix temps que s'activen els treballs preliminars perquè la línia de Tremp arribi a Pobla de Segur.

A la relació de treballs del 1.<sup>r</sup> trimestre que conté el «Resum dels Acords» publicat en març de 1918, cal agregar-hi la inauguració del servei en totes les línies que allí es donen com en construcció, obertura al públic de les centrals de Piera i Batllòria, estacions de Masquefa, Vilamaniscle, Sudanell; construcció de noves línies al grup de Lleida per diferents poblacions de les Garrigues, enllaç de Belcaire amb Balaguer, etc.

Les nevades de l'hivern i les pluges persistents de la primavera han dificultat, i no poc, la rapidesa de les construccions. Agregui's a això el furt continuat de línies de coure i la dificultat que el material adquirit a Amèrica arribi a Espanya, i es tindran els principals inconvenients amb què el desenrotllament

de les construccions s'ha vist dificultat. En canvi, el servei per les línies de Granollers, mercès a haver construït tres línies noves, es pot donar en bones condicions, gràcies també a haver portat la Companyia Peninsular les tres dites línies al quadre urbà de Barcelona, ço que permet un servei ràpid.

El gran *stock* de materials telefònics, suports i tirants, fet a últims d'any, ha permès atendre a les diverses demandes. No obstant, la fusta i el filferro s'han trobat en manca per no haver sostingut el *stock*, els magatzemistes de la primera, devut a dificultats en el pagament a terminis per no permetre el Govern dels Estats Units la sortida del segon, ço que ha fet que s'hagués de comprar en el país i a preus elevats. Per lo tant, és necessària a l'hora d'ara una reducció de les construccions a empendre si no s'eixamplen els límits del pressupost.



## § IV

### AGRICULTURA

L'Agricultura de Catalunya presenta característiques que la fan diferents de les altres. A Catalunya es troben comarques on la gran propietat domina; però, en general, la terra està molt repartida i necessita, per a produir amb rendiment, l'acoblament de tots els productors.

L'obra de la Secció d'Agricultura de la Mancomunitat de Catalunya va principalment adreçada a posar la nostra pagesia en un caire modern, industrialitzant i organitzant la producció agrícola.

De l'Assemblea passada fins avui, s'ha continuat amb més activitat que mai, i amb una creixent adhesió de la massa agrària, l'obra començada modestament l'any 1915. Els fets principals són la creació del Laboratori d'Anàlisi Agrícoles; la Secció Tècnica de Cellers Cooperatius i el reconeixement per l'Estat dels serveis d'Agricultura fets per l'Escola Superior d'Agricultura i per aquesta Secció.

El Laboratori d'Anàlisi Agrícoles es troba a punt de funcionar. El Consell Permanent obrí concurs, havent-se presentat al mateix molts i notables químics, i havent estat designat com a Director persona tan competentíssima i de tants coneixements com D. Jaume Raventós, qui des del 1.º d'abril ha posat tota sa fe i tot son entusiasme en aquesta obra, assegurant-li una vida intensa i fructífera.

El concurs per a proveir la plaça de Cap de Viticultura i Enologia fou declarat desert. El grau d'especialització que es necessita i el continuat treball en el camp redueixen molt el nombre dels possibles concursants. Però, tot esperant el fer un nou concurs, va entendre el Consell Permanent que es devia anar actuant, a qual fi va encarregar a D. Isidre Camp-lonch, Enginyer Ajudant de l'Estació Enològica de Vilafranca del Penedès, la Secció Tècnica de Cellers Cooperatius, estudiant actualment els de Vilarrodona, Rubí i Terrassa. La finalitat d'aquest nou servei és que es basteixi l'organització agrària amb una base tècnica, proporcionant als pobles, a un preu econòmic, el personal necessari.

Amb motiu de la cessió de ço que fou antiga Granja Experimental a la Diputació de Barcelona, fonamentant-la que l'Escola Superior d'Agricultura compleix els fins de l'ensenyança agrícola a Catalunya i encarregant-li l'experimentació agrícola, part d'aquest servei, conferències, demostracions, curssets pràctics d'agricultura, es fan per la Direcció d'Agricultura, comptant amb la generosa cooperació de la Diputació de Barcelona.

S'ha començat així mateix la publicació d'una biblioteca agrícola : *El Llibre de la Pagesia*, que es destina a la divulgació de la moderna tècnica. S'han publicat ja dos fascicles : *L'Urgell, centre de cria i recria ramadera*, i *Estalviem sofre*. D'altres se n'estan preparant, de finalitat pràctica i immediata.

S'han visitat en aquest espai de temps totes les ofertes per a establir Camps Experimentals; l'obra de l'ensenyament agrícola ha seguit amb més intensitat que mai.

S'han fet nombrosos assaigs de poda d'oliveres a les províncies de Girona i Lleida, propagant sistemes més racionals que els seguits fins ara. Aquesta campanya era indispensable sobretot en el partit de Figueres, on l'olivera es conreua d'una manera deficient, i on ha sigut necessari completar els experiments començats en els anys anteriors.

A la província de Girona, nostres podadors visitaren diferents pobles, deixant en cada un un cert nombre d'oliveres podades perquè servissin de mostra. Els pobles on han sigut practicats els experiments, són : Pont de Molins (Sr. Jordà); Llers (Sr. Cusi); Viladesens (Mn. Faixat); Vilafant (Sr. Macià); Avinyonet (Srs. Comellas, Riera i Pou); Vilanant (Sr. Nabot); Ordis (Sr. Roger); Navata (Sr. Casamort), i Palau Sabardera (Dr. Turró).

A la província de Lleida, es visitaren els següents pobles : Cervera, Tàrraga, Bellpuig, Castellnou, Ibars i Mollerusa.

A la província de Barcelona, els experiments foren practicats solament a Caldes de Montbui.

Durant la campanya varen ésser donades nombroses conferències (algunes d'elles pràctiques), sobre diferents qüestions, però especialment sobre el conreu de l'olivera, a Pont de Molins, Navata, Llers, Ordis, Avinyonet, Sant Miquel de Fluvià.

A la província de Lleida es varen donar conferències a Tàrraga, a Cervera i a Bellpuig.

Aprofitant el viatge es visitaren també diferents pobles amb l'objecte d'estudiar les condicions de l'agricultura i les seves necessitats, prenent al camp mateix dades que serviran per a futures campanyes de divulgació. Aquests pobles, además dels nome-

nats, foren : Vilamaniscle, Garriguella, Borrassà, Creixell, Lladó, Torroella de Fluvià, Sant Tomàs, Terrades, Tonyà, Crespià, Tarabaus, Vilatenim, Vilasacra, Alfàr, Santa Llogaya, Calabuig, Orriols i Miralcamp.

Està fent-se actualment una intensa campanya per a ensenyar pràcticament com es pot estalviar sofre, fent possible la defensa de la vinya contra les malalties, i alhora defensant l'agricultura de certes explotacions impossibles d'evitar més que per mitjà de la cultura tècnica. Amb aquest fi s'han donat conferències, fins al 30 d'abril, a les següents poblacions : Santa Oliva, Caldes de Montbui, Viladecaballs, Sant Joan Despí, Sant Andreu de la Barca, Sant Llorenç d'Hortons, Badalona, Masnou, Banyeres, Vendrell, Torredembarra, Piera, Sant Pau d'Ordal, Lloret de Mar, Viure, Borrassà, Perelada, Roses, Palau Sabardera, Garriguella, Pallejà, Cervelló, Esparraguera, Olesa de Montserrat, Alió, Bràfim, Vilabella, Vallmoll, Gelida, Cambrils, Pratdip, Montbrío, Pla del Penedès, Santa Coloma de Gramanet, Mataró-Alella, Sant Feliu del Llobregat, Sant Climent de Llobregat, Sant Fruitós de Bages, Sabadell, Rubí, Morell, Secuita, Arbós, Bisbal del Penedès, Santa Bàrbara, Tivissa, Mora d'Ebre, Benissanet, Ginestar, Argentona, Calella, Sant Pol de Mar, Palausolitar, Santa Perpètua, Collbató, Sant Esteve Sasrovières, Pierola, Sant Vicens dels Horts, Torrelles de Llobregat, Vallirana, Masquefa, Cornellà del Llobregat, Premià de Mar, Sant Cugat del Vallès, Vilanova, Sentmanat, Riera, Blancafort, Rocafort, Sarreal,

Barbarà, Montblanch, Espluga Calva, Serós, Sant Esteve Castellar, Sant Llorenç Savall, Matadepera, Sant Quirse de Terrassa, Vilanant, Campmany, Rabós d'Empordà, Castell d'Aro, La Bisbal, Torroella de Montgrí, Pont de Vilumara, Sampedor, Selva de Mar, Vilamaniscle, Nulles, Puigpelat i Castellbisbal. En totes aquestes poblacions, a més de la conferència, s'han fet pràctiques d'elaboració dels polisulfurs. Continua la campanya, essent encara pendants més de cinquanta conferències d'altres tants pobles que les tenen sollicitades.

Fins fora de Catalunya s'ha estès la nostra acció, havent-se rebut nombroses consultes sobre diferents qüestions tècnico-agrícoles, de tots indrets d'Espanya; i darrerament, havent estat oferta a la nostra Direcció d'Agricultura la Ponència de dos dels temes d'Agricultura i Ramaderia del III Congrés Nacional d'Economia Agrícola, properament celebrador a València.

En una paraula, va esdevenint un fet el propòsit que l'Agricultura trobi en la Mancomunitat un centre d'ensenyanments, d'investigacions i d'organització, i que sigui aquesta Secció l'orientadora i capdevantera del progrés agrícola de Catalunya.



## § V

### INSTRUCCIÓ PÚBLICA

Aquesta jornada d'actuació del Departament d'Instrucció Pública ve marcada pel començ de la implantació del pla de 1917, de caràcter general i orgànic. La primera part dels projectes d'ell, després de rebuda la superior sanció de l'última Assemblea, ha entrat en execució i, en aquest sentit, s'espera que en el pròxim començ de curs acadèmic entrin en funció un nombre d'institucions noves, entre les quals es compten les següents :

Patronat d'Estudiants, ja constituït i instal·lat.

Escola d'Alts Estudis Comercials, amb les seves cinc branques especials.

Algunes de les Escoles locals de Comerç, entre elles segurament la de Lleida, on s'està construint edifici a l'efecte.

Escola especial d'Infermeres.

Comissió d'Educació general.

Comissió d'Etnografia i Folklore.

Biblioteca popular de Sellent.

Biblioteca popular de Borges Blanques.

Biblioteca popular de Valls.

Biblioteca popular d'Olot.

Cos de Bibliotecàries de la Mancomunitat de Catalunya per al servei de les Biblioteques anteriors, i altres. La primera promoció de l'Escola superior de

Bibliotecàries sortirà en efecte d'ella el 1.<sup>r</sup> juliol d'enguany.

Escola primària de Massó.

Escola primària de Torms.

Aquesta última ha estat ja inaugurada i posada en servei després de construïda, amoblada, decorada, dotada de material escolar, material educatiu general i una petita biblioteca.

Una construcció escolar més està en curs. Es troben en estat de subhasta dues Biblioteques populars, les de Canet de Mar i Vendrell; dues més entraran dintre poc temps en curs de construcció.

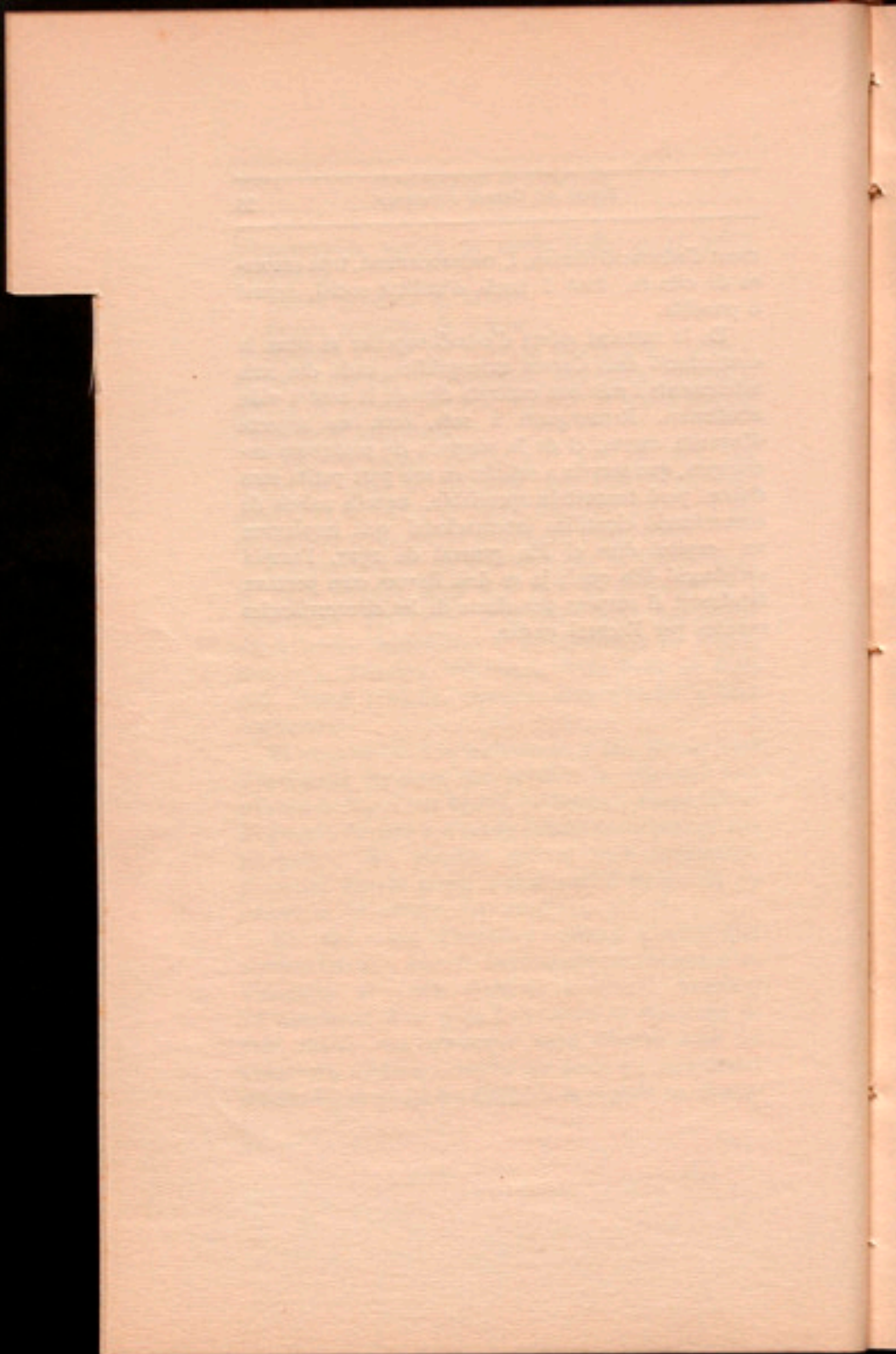
Un nou concurs per a la concessió de Biblioteques ha estat coronat d'un bell èxit de concurrència i d'emulació. En virtut d'ell han estat concedides altres tantes institucions a les localitats de Sitges, Badalona, Terrassa, Vilafranca, Sant Feliu de Guíxols, Mollet i Viella, aquestes dues últimes a títol condicional.

El concurs per a la instauració d'una Escola local d'Indústries ha donat per resultat la concessió feta a Canet de Mar d'una Escola destinada a l'especialitat de gèneres de punt i d'art de calafat per a petites embarcacions. És possible que el curs preparatori d'aquesta Escola pugui entrar també en funció als començos del pròxim any acadèmic.

Un nou ordre d'activitat cultural s'inicia dins aquesta jornada amb la implantació de Centres d'investigació al redós d'alguna institució benèfica. La instal·lació d'un petit Laboratori al Manicomí de Salt marca una orientació molt d'acord amb les tendències modernes, segons les quals tot instrument d'intervenció social ha d'ésser a la vegada un instru-

ment d'educació tècnica, i, recíprocament, tota empresa de ciència, font i nucli d'utilitat social, actual o possible.

En la mateixa esfera d'estudi superior es situa la continuació dels Cursos monogràfics, cada dia més interessants i més ben centrats dins de la nostra vida acadèmica. Remarquem a més, com un aspecte d'aquests cursos, el de la vinguda de professors estrangers, que serveix a satisfer en una part petita sens dubte, però tanmateix apreciable, aquells anhels de comunicació científica internacional que inspiraven un capítol dins el Pla general de 1917, l'ampla satisfacció dels quals ja es deia llavors com portava fatalment el suspens per efecte de les circumstàncies creades per l'actual guerra.



## § VI

### SERVEI DE DEMENTS

Un dels problemes que més inquieten a qui té la responsabilitat d'un asil d'alienats pobres, és la situació en què queden aquells malalts curats o suficientment aliviats, cas que les circumstàncies aconsellint donar-los de baixa del Manicomi, i que es troben sols i sense recursos, o bé que, tenint família, aquesta no pot o no vol auxiliar-los. La major part d'ells no poden procurar-se treball, tant per causa del seu estat físic com per la desconfiança de què són objecte; demés, els alcohòlics, abandonats a ells mateixos, reprenen els costums d'abans; i gairebé tots cauen en la més negra misèria.

Sense treball i sense els mitjans de procurar-se'l, els convalescents d'alienació mental esdevenen recidivistes per manca de l'ajut de la societat. Davant d'això, sovint el metge dubta de donar l'alta a malalts convalescents privats de recursos i destinats a tornar a l'ambient que ha estat causa, no eficient, però sí determinant, que perdessin el seny. Àdhuc en el cas dels malalts que troben en la família els esponjosos sentiments de l'afecció, s'ha de tenir en compte que un alienat curat no pot reprendre el viure normal sense certes precaucions: se li han d'evitar les emocions, les contrarietats, les preocupacions persistents. En lloc d'això, el

que li passa habitualment és que, en sortir del Manicomi, encara feble de la malaltia passada, ha de sostenir immediatament una aspra lluita per tal de subvenir a les necessitats pròpies i a les dels seus, que sovint s'han arruïnat durant el temps de la reclusió.

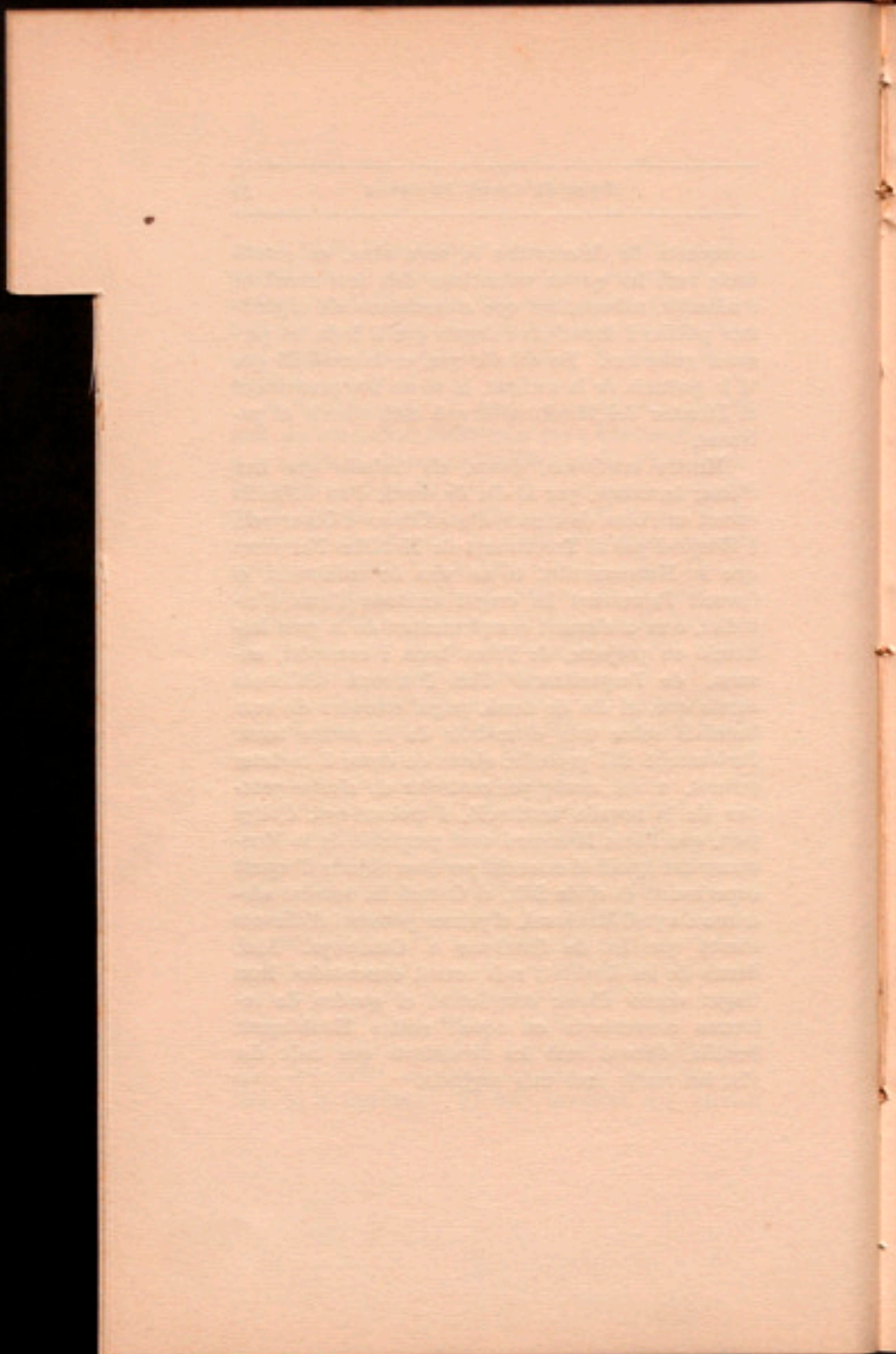
A fi de remeiar els greus inconvenients que té, tant per als malalts curats com per a llur família i per a la societat, aquesta deplorable situació, s'han fundat en molts països societats de patronatge i d'assistència per als alienats que surten de l'asil. Reflexionant-hi un moment, la missió d'aquestes societats apar tan important que hom s'estranya que tots els Manicomis no estiguin en estreta relació amb una associació d'aquest gènere, mercès a la qual s'assegura als malalts que surten de l'establiment un ajut i un reconfort moral i material.

Aquests patronats es proposen no solament assistir els malalts que surten del Manicomi, sinó també seguir-los un cop posats en llibertat, procurar-los situacions apropiades, accelerar llur reingrés en cas de recaiguda, assistir a llurs famílies durant la reclusió, assegurar la ràpida admissió dels alienats en el començ de la malaltia, lluita contra les causes d'alienació mental (alcoholisme, etc.), desarrelar els prejudicis que embolcallen les malalties mentals i els manicomis... Pel programa que es proposa l'activitat d'aquestes societats, es veu palesament que elles són el mitjà més adequat d'articulació i contacte del Manicomi amb la societat.

Constitueixen aquestes associacions les persones que lliurement es comprometen a treballar pels fins de la institució. El fons econòmic que permet

a aquesta de desenrotllar la seva obra, es constitueix amb les quotes voluntàries dels seus membres i adherits, subvencions que concedeixen els organismes públics i donacions i llegats que li facin les persones generoses. No cal dir que, en la comissió que té la gerència de la societat, hi té un lloc preminent el Director del Manicomi a què està adscrit el patronat.

Mentre continuen, doncs, els treballs que han d'ésser fermança, per al dia de demà, d'un definitiu encert en l'obra de creació d'una Clínica d'Observació i Hospital per al Tractament de Malalties Nervioses que la Mancomunitat té en vies de realització, el Consell Permanent ha cregut arribada l'hora d'estudiar, com a element complementari de la gran institució en projecte, de l'obra bona i exemplar, ensem, de l'organització d'un Patronat d'alienats curats que, el dia de demà, pugui estendre els seus beneficis sobre tots els malalts de la nostra terra. Però essent útil procedir, abans de donar-li caràcter general, a un assaig per controlar els efectes pràctics de la novella institució, i trobant-nos, d'altra part, que l'únic Manicomi avui propietat de la Mancomunitat (condició essencial per ésser objecte d'aquest experiment) és el de Salt, el Consell ha acordat adscriure a aquell Manicomi, el primer patronat d'alienats curats que ha de funcionar a Catalunya. Així, demés de les finalitats més amunt esmentades, hem tingut ocasió d'anar completant el quadro de reformes convenientes en aquell nostre Establiment benèfic, d'acord amb les necessitats que cada dia s'hi fan sentir amb més urgència.



## § VII

### L'EMPRÈSTIT

El Consell té l'íntima satisfacció de fer constar que la tercera emissió de l'Emprèstit de la Mancomunitat ha superat de molt les esperances d'èxit, constituint una de les subscripcions públiques més entusiastes que s'han registrat a Barcelona.

Tot i fent-se darrera una emissió aventatjosa d'obligacions de ferrocarrils que no va aconseguir cobrir-se, l'estalvi català, venint directament a les nostres Oficines o passant per dintre la Banca catalana, la qual des del primer anunci de l'operació va acollir-la amb tot amor, va fer una delirant petició de títols que va cobrir més de 22 vegades la quantitat oferta, obligant en el prorratge a l'adjudicació del 4'5114 per 100 del que s'havia sol·licitat i a la remesa de l'efectiu sobrant.

Això va fer que a Borsa seguidament la cotització aconseguís aventatge del tipus d'emissió i que s'establís un teixit d'operacions, que respon a la plena popularitat que des de la seva creació es preveia per al nostre valor, per raó del seu patriotisme i de la seva solvència.

Vingueren peticions d'arreu de Catalunya, on fins pels reconcs més amagats hi ha mostres de les obligacions del nostre Deute, demostrant que resta fermament lligat l'intercanvi d'empresa i protecció

de la Mancomunitat amb l'ajuda no regatejada de l'estalvi que consideren els catalans vidents esmerçat en cosa pròpia.

Aquesta característica que es troba al fons de l'exterior èxit extraordinari de l'operació, constitueix la més gran satisfacció del Consell, per ço que demostra ben entesa la idealitat de la seva obra de Govern i l'amplitud de la seva visió i dóna a les nostres tasques una compensació i un estímul que és la força de continuació de tots els desenrotllaments.

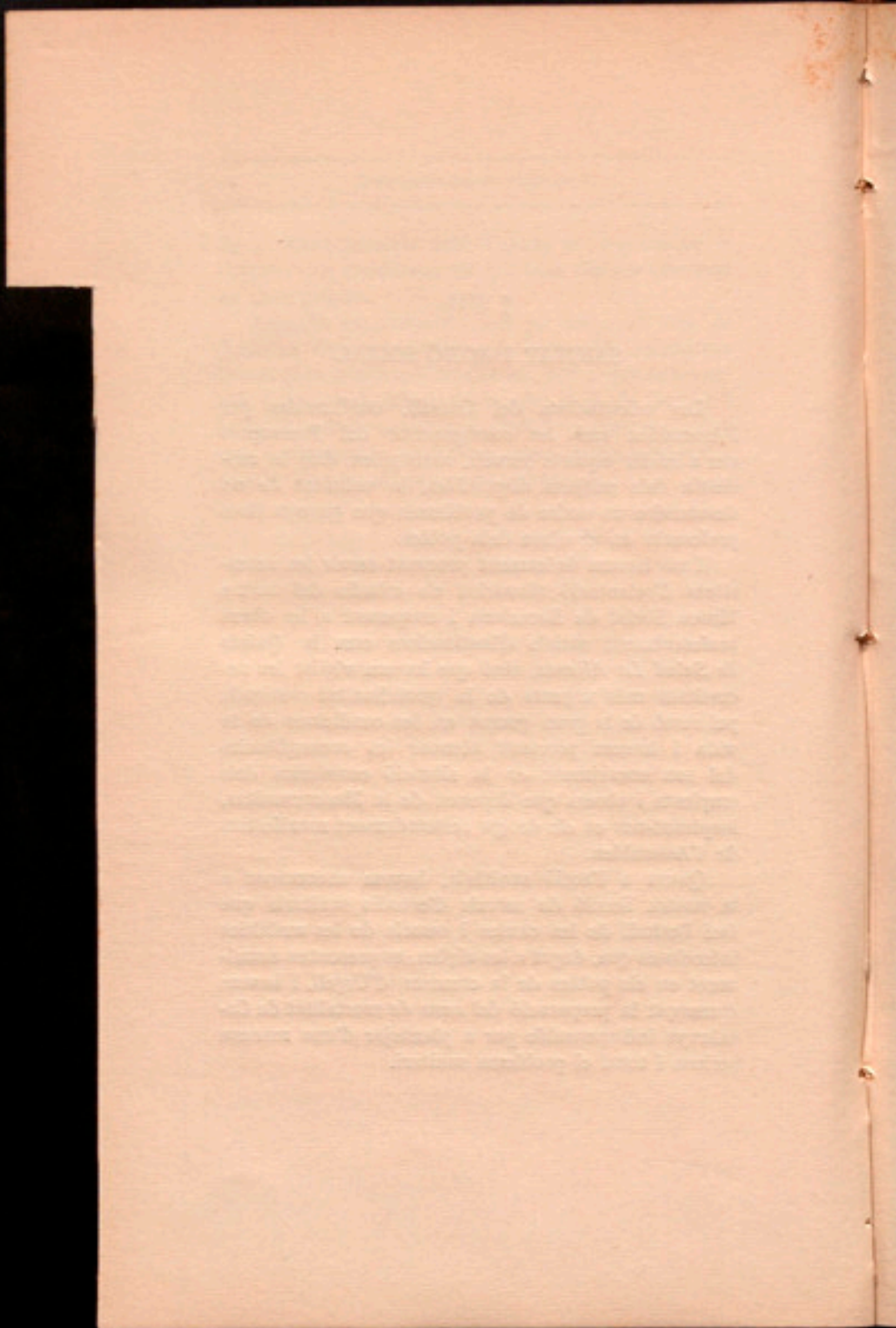
## § VIII

### SANITAT I ACCIÓ SOCIAL

Les orientacions del Consell, confirmades per l'Assemblea amb les consignacions del Pressupost per a iniciar aquests serveis, assenyalen, dins la modèstia dels mitjans disponibles, la voluntat de no desatendre un ordre de problemes que guanya llocs preferents en el viure dels pobles.

I no havem únicament procurat servir les necessitats d'orientació afavorint els estudis del nostre Museu Social de Barcelona i cooperant a les obres preferentment socials d'institucions com la *Quinta de Salud La Alianza*, sinó que havem vigilat les necessitats més urgents de la quotidianitat castigada pel ressò de la gran guerra en les condicions de la vida i havem procurat atenuar les conseqüències del seu encariment en la situació econòmica dels empleats i obrers que depenen de la Mancomunitat, inspirant-nos en els desigs reiteradament manifestats de l'Assemblea.

Quant a l'acció sanitària, havem encomanat a la nostra Secció de serveis d'estudis sanitaris que faci l'estudi de les causes i remeis de les malalties infeccioses que, degut a les aigües, es presenten anualment en els pobles de la comarca d'Urgell, i havem començat la preparació del cens de mortalitat de Catalunya indispensable per a plantejar d'una manera seriosa i total el problema sanitari.



## IX

### PEL DRET CATALA

El Consell ha prestat també preferent atenció a un problema que a Catalunya té actualitat constant: Al problema del nostre Dret.

I si bé en tota la seva complexitat no depenia de nosaltres resoldre'l, podem afirmar que són altament satisfactoris els resultats de la nostra actuació en aquest sentit.

Hem continuat estudiant i aplegant materials relatius a les fonts del nostre Dret i per fer pràctica la seva eficiència. El dictamen acompanyant la declaració i els acords que porposem a l'Assemblea concreten un dels punts del nostre propòsit.

Hem fet possible el reconeixement per part de l'Assemblea d'organització jurídica — conjunció d'elements del més alt prestigi de totes les terres hispàniques que viuen un règim jurídic propi —, de què a Catalunya sigui la Mancomunitat la que exerceixi les funcions de formulació i evolució de les regles jurídiques catalanes.

Ens cal ara només, abans de cloure el nostre Report, fer públic testimoni de condol per la mort dels senyors Diputats de l'Assemblea D. Pacià Amigué i D. Magí Isern i per la dels senyors ex-diputats

D. Antoni Suñol i D. Narcís Verdaguer i Callís, els quals amb ardiment havien treballat per la realització de la nostra Mancomunitat de Catalunya.

Palau de la Generalitat, 15 de maig de 1918.—*El President*, JOSEP PUIG I CADAFALCH. — *Els Consellers*: FRANCESC D'A. BARTRINA — JOSEP M.<sup>a</sup> ESPAÑA — ANSELM GUASCH — MARTÍ INGLÈS — JOSEP MESTRES — AGUSTÍ RIERA — JOSEP ULLED — JOAN VALLÈS I PUJALS.

ANEXOS AL REPORT  
DEL  
CONSELL PERMANENT

Anexos  
al Report  
—  
Treballs  
públics  
Obres conven  
Estat

THEORY OF COSETS

BY J. W. G. L. G. G. G.

## TREBALLS PÚBLICS

### ANEX N.º 1

ESTAT REFERIT AL 31 D'OCTUBRE DE 1917, DE LES  
OBRES DEL CONVENI AMB L'ESTAT, EN VIRTUT  
DEL 2.ª CONCURS DE SUBVENCIONS

Partida	Número d'ordre	DENOMINACIÓ DE L'OBRA	Data d'acabament del projecte dia-mes-any	Data d'aprovació pel Consell dia mes-any	Data de la R. O. d'aprovació dia-mes-any	LLARGADA Quilòmetres		PRESSUPOST Pessebres		Subvenció total de l'Estat — Pessebres	Eina obtinguda en la subhasta — Pessebres	OBSERVACIONS	
						Segons proposició	Segons projecte	Segons projecte					
								Pressupost de contracte	Cost total				
<b>Província de Barcelona</b>													
Manresa	1	Sant Salvador de Guardiola a la carretera del Bruch a Manresa . . . . .	—	—	—	3.500	—	42,400	—	—	—	—	
	2	Castellgalí a la carretera d'Esparraguera a Manresa. . .	—	—	—	1.500	—	17,500	—	—	—	—	
Igualada	3	Sant Pere Salavinera a Calaf .	—	—	—	5.000	—	70,000	—	—	—	—	
	4	Orpi al camí de Carme a la carretera de Valls a Igualada .	—	—	—	3.000	2.87072	48,000	—	—	—	—	Estudiat.
Arenys de Mar	5	Fogàs de Tordera a Tordera .	—	—	—	6.000	—	63,600	—	—	—	—	Estudiat.
Vià	6	Seva al Brull . . . . .	9-VIII-16	11-X-16	19-VI-17	4.000	3.72732	68,000	59,508'39	60,473'39	49.638'12	—	Expedient previ a la construcció, incomplet.
Berga	7	Viver a Navàs (tros 2.ª) . . .	15-XII-17	30-I-18	—	6.000	6.61324	90,000	143,002'24	145,502'24	92,243'56	—	Pendent d'aprovació per l'Estat.
	8	Validan a Sant Llorenç de Morunys (fins al límit de la Província) . . . . .	—	—	—	4.500	—	107,250	—	—	—	—	Pendent de conversió en camí d'utilitat pública, un de propietat particular que es podria apropiar.— Es la secció 1.ª del camí n.º 49.

Partida	Número d'ordre	DENOMINACIÓ DE L'OBRA	Data d'acabament del projecte	Data d'aprovació pel Consell	Data de la R. O. d'aprovació
			dia-mes-any	dia-mes-any	dia-mes-any
<b>Província de Girona</b>					
Girona	9	Canet d'Adri a la carretera de Girona a Les Planes . . . .	31-V-15	1-VII-15	1-II-16
La Bisbal	10	Fonteta a Vulpellach . . . . .	—	—	—
	11	Casavells a la carretera de Figueres a Corsà . . . . .	—	—	—
	12	Fontanilles a la carretera de Vilademari a Palafrugell . .	15-IV-17	31-V-17	18-17
Figueres	13	Selva de Mar a Port de la Selva . . . . .	21-V-15 20-I-16	1-VII-15 27-I-16	10-IV-16
	14	Riunorts a la carretera de Figueres a Corsà . . . . .	20-I-16	17-II-16	16-V-16
	15	Brunyola a la carretera de Santa Coloma a Sant Joan . . .	12-V-16	18-V-16	—
Sta. Coloma de Farnès	16	Sant Feliu de Buixaltes a la carretera d'Hostalrich a Sant Hilari . . . . .	1-X-16	30-XI-16	7-V-17
	Olot	17	Cix a Castellfollit de la Roca .	—	—
Puigcerdà	18	Urús a la carretera de Ribes a Puigcerdà . . . . .	—	—	—

LLARGADA Quilòmetres		PRESUPOST Pesetes		Subvenció total de l'Estat	Màxim cobrada en la subhasta	OBSERVACIONS	
Segons proposició	Segons projecte	Segons proposició	Segons projecte				
		Segons projecte	Presupost de contracte	Cost total	Pesetes	Pesetes	
5.000	5.08132	50,000	34,155'29	35,821'49	21,057'05	150'29	En construcció.
0.000	—	4,500	—	—	—	—	Expedient previ als estudis, incomplet, havent-se desistit de la construcció del camí.
1.000	—	7,000	—	—	—	—	Expedient previ als estudis, incomplet.
3.000	3.53421	22,500	(35,827'22 / 35,377'43)	37,827'22	25,419'96	—	Reformat el pressupost de contracte, en virtut de la R. O. d'aprovació. Subhastat, havent quedat deserta la subhasta.
3.000	1.75749	18,000	12,147'84	13,384'84	8,994'01	18'84	El primer projecte fou modificat per ordre de la Direcció general d'O. P. — Construit i rebut definitivament en 2-VII-17.
1.500	1.90180	10,500	11,809'12	13,449'12	9,037'00	10'12	Construit i rebut definitivament en 3-VII-17.
1.500	2.04195	12,000	23,339'36	25,439'36	—	—	
2.500	4.60557	20,000	32,415'39	66,415'39	41,443'30	0'39	En construcció.
6.000	9.22587	84,000	—	—	—	—	Substituïx el de «Meia a Besalú». — Estudiat.
3.000	—	35,000	—	—	—	—	Expedient previ als estudis, incomplet, havent-se desistit de la construcció del camí.

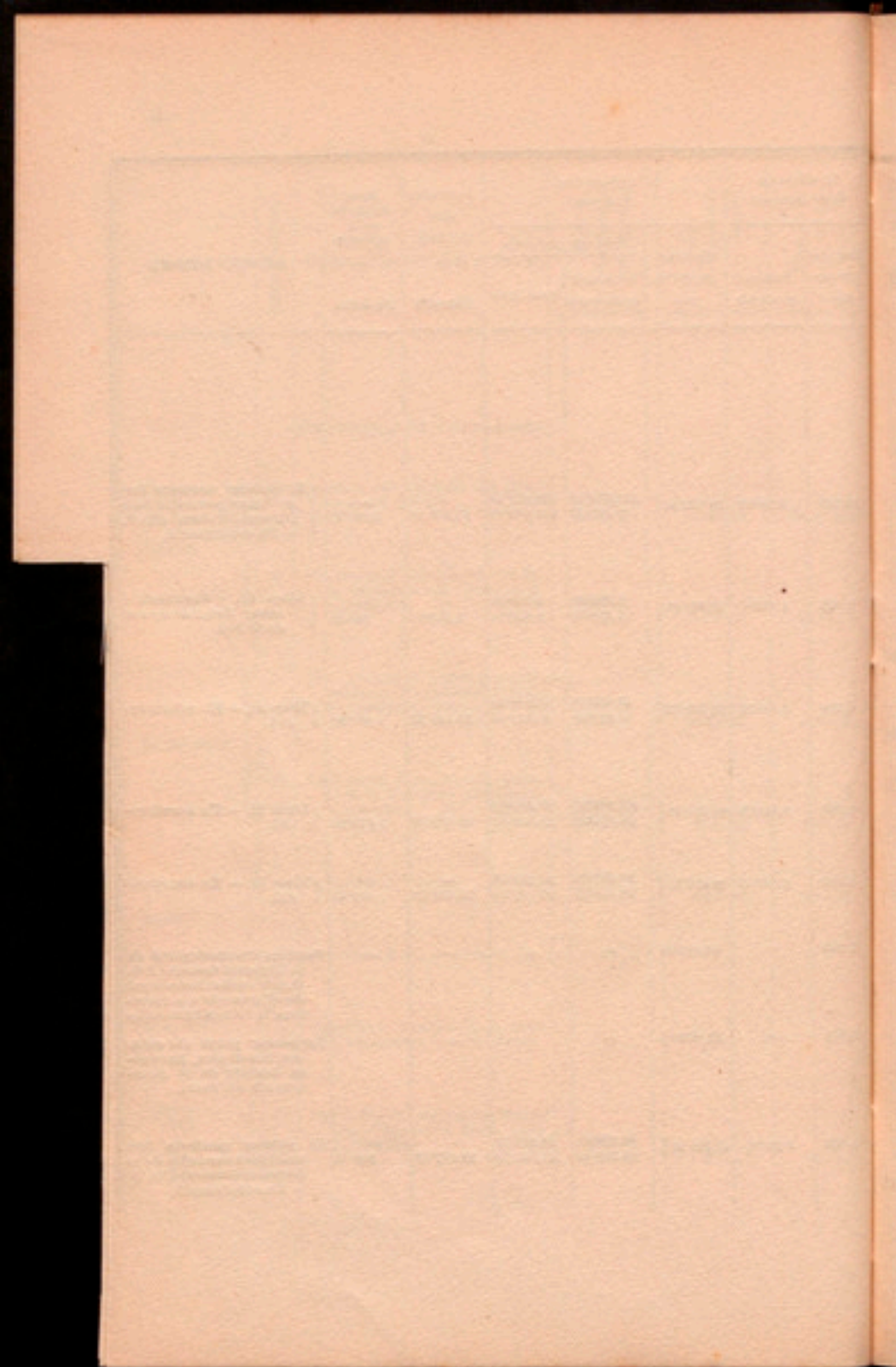
Partida	Número d'ordre	DENOMINACIÓ DE L'OBRA	Data d'acabament del projecte dia-mes-any	Data d'aprovació pel Consell dia-mes-any	Data de la R. O. d'aprovació dia-mes-any	LLARGADA Quilòmetres		PRESSUPOST Pessetes		Subvenió total de l'Estat Pessetes	Beixes obtinguda en la subhasta Pessetes	OBSERVACIONS	
						Segons proposició	Segons projecte	Segons proposició	Segons projecte				
									Pressupost de contracte				Cost total
<b>Província de Lleida</b>													
Balagner	19	De Santa Maria de Meià a la carretera de Vilanova de Meià a Alentorn . . . . .	31-I-17	11-X-17	—	4.000	{ 2.72888 2.65809 }	30.000	{ 24.703'10 24.201'06 }	{ 25.714'50 25.272'46 }	{ 17.320'46 16.983'09 }	—	Substitueix el de «Puigvert d'Agramunt a Agramunt»-S'han estudiat dos solucions per a poder-les comparar.
	20	Tudela a la carretera d'Artesa a Montblanch . . . . .	20-IV-16	11-V-16	18-VII-16	3.000	3.40918	15.000	24.032'17	24.762'77	16.539'20	1.232'17	Construït.
	21	Doneell a la carretera d'Artesa a Montblanch . . . . .	11-IV-16	13-IV-16	18-VII-16	4.000	3.28826	24.000	20.444'90	21.158'40	14.212'45	2.437'90	Construït.
	22	Oliola a la carretera de Lleida a Puigcerdà . . . . .	31-V-16	{ 21-VI-16 12-IV-17 }	{ — 28-VI-17 }	4.000	{ 3.48633 3.00275 }	26.000	{ 25.094'12 24.190'78 }	{ 26.007'52 25.110'18 }	{ — 20.223'46 }	{ — 516'76 }	El projecte primitiu fou modificat atenent els desitjos del poble d'Oliola. — En construcció.
	23	Torrelamen a l'estació del ferrocarril de Menàrgens . . . . .	—	—	—	5.000	—	21.500	—	—	—	—	Expedient previ als estudis, complet.
	24	Santa Linya a la carretera de Balagner a la frontera . . . . .	14-II-16	17-II-16	19-VII-16	4.000	5.11329	21.000	29.079'07	41.054'07	27.588'33	2.729'07	En construcció
	25	Pont sobre el Noguera Ribagorçana a Corsà . . . . .	{ 31-III-16 23-XII-16 }	{ 18-V-16 4-I-17 }	{ — 6-III-17 }	—	—	{ 27.500 — }	{ 30.954'84 28.260'22 }	{ 31.583'84 34.204'32 }	{ — 22.737'07 }	{ — sense pagar }	El projecte primitiu fou modificat en virtut d'Informe de la Jefatura d'O. P. de Lleida. — En construcció per administració.
Borges	26	Pont de Rentiscrera sobre el Noguera Pallaresa . . . . .	27-II-17	12-IV-17	—	—	—	40.000	15.405'25	15.941'03	—	—	
	27	Torregrossa a l'estació del ferrocarril de Juneda . . . . .	6-VI-15	1-VII-15	28-III-16	3.500	4.29898	24.500	{ 24.715'91 23.702'21 }	25.757'39	13.900'86	0'91	Construït.
	28	Puiggròs a la carretera de Mollerusa a Flix . . . . .	15-V-16	8-VI-16	27-XI-16	0.500	0.54930	3.750	6.438'57	6.885'57	4.627'10	900'39	Construït.
	29	Juncoosa a la carretera provincial de Vinalxa a Cervià . . . . .	{ 31-V-16 20-IV-17 29-IV-17 }	{ 2-VIII-17 14-VI-17 27-VI-17 }	{ — 26-XII-17 — }	9.000	10.90512	{ 45.000 — }	{ 108.560'03 109.544'48 78.241'10 }	{ 109.835'03 110.819'48 79.560'16 }	{ — 74.470'09 55.477'87 }	{ — — — }	El projecte primitiu del tros 1.º fou modificat de conformitat amb la Jefatura d'O. P. de Lleida.

Partits	Número d'ordre	DENOMINACIÓ DE L'OBRA	Data d'acabament del projecte dis-mes-any	Data d'aprovació pel Consell dis-mes-any	Data de la R. O. d'aprovació dis-mes-any	LLARGADA Quilòmetres		PRESSUPOST Pessefes		Subvenció total de l'Estat Pessefes	Billets obtinguts en la subhasta Pessefes	OBSERVACIONS	
						Segons proposició	Segons projecte	Segons proposició	Segons projecte				
									Pressupost de contracte				Cost total
Borges	30	De la carretera de Mollerusa a Flix (Albagés) a Juncosa (tros 1.º)	30-IX-15	30-X-15	14-VII-16	2.000	2.00198	16,232	14,388'64	15,850'24	10,248'16	360'64	Construït.
	31	De Nalec a la carretera d'Artesa a Montblanch	15-II-17	12-IV-17	—		1.17902		11,272'55	11,977'65	8,048'99	—	Els camins n.º 31 al 33 bis substitueixen el que figura en el pla amb la denominació de «Ciutadilla a Sant Martí de Maldà, per Nalec, Rocafort i Vilet», i els 32 i 33 creuen amb pont el riu Corp, i estan pendents d'autorització de la Direcció general d'Obres públiques.
	32	De Rocafort a la carretera de Sant Martí de Maldà a Guimerà	22-II-17	19-IV-17	—		0.61957		14,142'28	14,824'18	10,666'48	—	
	33	De Vilet a la carretera de Sant Martí de Maldà a Guimerà.	24-II-17	19-IV-17	—	9.000	0.91077	45,000	17,779'31	18,055'21	12,840'20	—	
Cervera	33 b	De Ciutadilla a la carretera en projecte del quilòmetre 38 o 39 de la d'Artesa a Montblanch al quilòmetre 4 de la de Montblanch a Santa Coloma	—	—	—		—		—	—	—	—	
	34	Guissona a Taltahull en direcció a Biosca, passant per Massoteres, amb ramal a Palau de Torà.	20-XI-15	9-XII-15	10-VI-16		5.93300		57,784'51	59,298'33	38,949'41	2'51	En construcció.
						11.000		64,500					
			1-II-16	2-III-16	19-VI-16		4.63774		30,739'77	32,107'07	21,572'25	2'27	Construït.
	35	Sant Guim de la Plana al camí de Guissona a Biosca	26-IV-16	11-V-16	30-X-16	3.000	4.45193	27,000	30,421'78	31,108'72	19,917'78	421'78	En construcció.
	36	Masalcorsig a la carretera de Serós	2-VII-15	7-VII-15	28-III-16	4.000	4.36436	24,000	34,149'17	35,384'57	21,779'74	1,949'17	Construït.
	37	Almàstret a Maials (tros 2.º)	5-VI-15	1-VII-15	28-III-16	4.000	4.03440	26,000	16,104'20	17,156'00	10,705'24	0'00	Construït.
Lleida			30-VI-15	7-VII-15	28-III-16		9.29009		67,713'72	68,801'72	35,879'75	—	El projecte aprovat per l'Estat fou modificat per la Mancomunitat aixamplant el camí a 6 metres, segons a la sol·licitud dels Municipis de Lleida i Corbins. —En construcció.
	38	De l'estació del ferrocarril de Lleida a Torrelameu per Corbins.	17-XII-16	17-I-17	—	12.000		128,499'31	28,238'17	99,336'17	—	113'72	
													Amb pont sobre el Noguera Ribagorçana.

Partits	Número d'ordre	DENOMINACIÓ DE L'OBRA	Data d'acabament del projecte dia-mes-any	Data d'aprovació pel Consell dia-mes-any	Data de la R. O. d'aprovació dia-mes-any	LLARGADA Quilòmetres		PRESSUPOST Pesseques			Subvenció total de l'Estat Pesseques	Salda estinguda en la subasta Pesseques	OBSERVACIONS
						Segons proposició	Segons projecte	Segons proposició	Segons projecte				
									Pressupost de contracte	Cost total			
Lleida	39	Torrebeses a la carretera de Lleida a Flix . . . . .	30-VII-15	11-VIII-15	20-V-16	4,000	2.54434	26,000	16,958'25	17,218'25	11,906'00	0'00	En construcció.
	40	Almús a la carretera de Madrid a França . . . . .	20-V-16	{ 8-VI-16 14-II-17 }	{ — 7-V-17 }	3,000	{ 1.97644 1.86144 }	18,000	{ 14,490'30 13,713'24 }	{ 14,864'30 14,987'24 }	—	250'00	El projecte primitiu fou modificat de conformitat amb la Jefatura d'O. P. de Lleida. - En construcció.
	41	Montoliu a la carretera de Lleida a Flix . . . . .	4-X-15	3-III-16	4-XII-16	0,500	0.45092	3,000	2,663'08	2,990'08	2,013'36	375'08	Proposta la rescisió del contracte.
	42	Sunyé a la carretera de Lleida a Flix . . . . .	6-V-16	18-V-16	27-XI-16	3,000	1.63164	19,500	12,199'73	12,588'93	8,406'48	1,001'73	Construït.
	43	De la carretera de Madrid a França a la de Mollerusa a Bellocaire, per Fondarella i Palau d'Anglesola. . . . .	18-XI-15	14-II-17	—	4,000	3.81556	28,000	26,231'69	27,040'79	14,175'44	—	La denominació amb que figura en el pla és «de Mollerusa a Palau i Fondarella».
	44	Montellà a la carretera de Lleida a Puigcerdà . . . . .	10-XI-16	30-XI-16	—	2,000	34.0435	13,000	93,392'31	94,551'31	64,174'95	—	Amb pont sobre el Segre.
Seu d'Urgell	45	Prullans a la carretera de Lleida a Puigcerdà . . . . .	15-VI-16	21-VI-16	21-IX-16	2,000	1.53957	15,000	20,332'77	21,049'77	14,145'45	2,334'77	Construït i rebut en 15-XII-17.
	46	Tolosa a la carretera de Lleida a Puigcerdà . . . . .	—	—	—	2,000	—	11,000	—	—	—	—	Expedient previ als estudis, incomplet.
	47	De Noves a Guils (tros 1.º) . . . . .	15-I-17	14-II-17	14-XII-17	1,500	2.72846	15,333'00	31,549'16	32,422'96	21,387'82	—	—
Solsona	48	Pont sobre el Segre en el camí de Persimola a Ollans . . . . .	—	—	—	—	—	—	—	—	—	—	—
	49	S. Llorenç de Morunys a Llinàs, fins al límit de la Província. . . . .	15-V-16	7-VI-16	2-III-17	12,000	12.44543	63,000	302,697'29	304,130'12	205,125'23	0'00	És la zecció 2.ª del camí n.º 8. - En construcció.
Sort	50	Senterada a Moncorrió. . . . .	15-II-18	—	—	3,000	6.52158	96,000	104,640'37	105,769'37	71,077'02	—	Substitueix el de «Babent a Gerri».
	51	Monrós a Torre de Capdella. . . . .	—	—	—	3,000	—	15,000	—	—	—	—	Expedient previ als estudis, incomplet.
	52	Estach a la carretera de Balaguer a la frontera . . . . .	15-IV-17	27-VI-17	—	2,000	8.01808	10,000	99,649'23	101,218'23	68,015'03	—	—
	53	Bon a la carretera de Balaguer a la frontera . . . . .	—	—	—	4,000	—	44,000	—	—	—	—	—

Partida	Número d'ordre	DENOMINACIÓ DE L'OBRA	Data d'acabament del projecte dia-mes-any	Data d'aprovació pel Consell dia-mes-any	Data de la R. O. d'aprovació dia-mes-any	LLARGADA Quilòmetres		PRESUPPOST Passeles		Inversió total de l'Estat Passeles	Inversió obtinguda en la subhasta Passeles	OBSERVACIONS	
						Segons proposició	Segons projecte	Segons projecte					
								Presuppost de contracte	Cost total				
Trepmp	54	Sant Cerní a la carretera d'Artesa a Tremp . . . . .	15-VII-15	15-VII-15	19-XII-15	4.500	6.30275	27,000	48,294'98	51,807'72	34,814'79	69'98	Construït i rebut en 15-XII-17.
	55	Llimiana a la carretera de Balaguer a la frontera . . . . .	30-XI-15	9-XII-15	5-V-16	4.000	7.47468	37,000	91,849'13	93,981'73	63,157'74	1,440'73	Amb pont sobre el Noguera Pallaresa.—En construcció.
	56	Sant Esteve de la Sarga al c. v. de Guàrdia de Tremp a la carretera de Balaguer a la frontera (secció de Guàrdia a Moró, amb ramal a Estorn) . . . . .	1-IV-16 21-VIII-17	18-IV-16 4-X-16 10-X-17	— 8-XI-16 6-IV-18	2.500	6.75476	15,000	70,549'34 75,444'79 79,430'29	72,219'84 75,120'29 81,301'79	48,697'61 50,644'02 54,802'40	— Sense postor —	El primer projecte fou modificat per ordre de la Direcció general d'O. P.—Subhastat tres vegades el 2.º projecte, restant sense postor, s'ha augmentat el pressupost.
	57	Aramunt a la carretera de Balaguer a la frontera (secció d'Aramunt a Claverol) . . . . .	28-II-17	26-IV-17	2-VII-17 17-I-18	4.000	4.88480	36,000	51,280'43	52,104'43	26,303'28	—	L'Estat no subvenciona la construcció del pont.
	58	Serradell a la carretera de Pobla de Segur a Senterada . . . . .	31-VII-17	23-VIII-17	—	4.000	6.39096	21,000	94,919'63	96,171'63	65,039'54	—	
	59	Gessa a la carretera de Balaguer a la frontera . . . . .	31-VIII-15	9-IX-15	5-IV-16	9.500	0.28178	3,000	3,655'05	4,173'56	2,804'62	1'65	En construcció.
Viella	60	Les Bordes a la carretera de Balaguer a la frontera . . . . .	30-VII-15	5-VIII-15	1-IV-16	1.000	0.44014	5,000	5,583'48	6,501'95	4,369'33	90'48	En construcció.
	61	Vilach a la carretera de Balaguer a la frontera . . . . .	29-XII-14	24-I-17	23-VI-17	2.000	1.51483	14,000	23,544'24	23,994'24	16,124'13	—	En construcció. Per administració.
	62	Vilamós a la carretera de Balaguer a la frontera . . . . .	41-III-16 30-XI-16 1-VII-17	21-V-16 7-XII-16 13-VII-17	— — —	3.000	5.91032 5.69035 6.06839	21,000	81,445'55 89,795'46 119,948'02	82,940'56 91,398'46 121,451'02	55,741'94 61,332'57 81,613'08	— — —	S'han estudiat dues solucions, a proposta de la J. d'O. P. de Lleida i una tercera per ordre de la D. G. d'O. P.
	63	De Salarid a Montgarri . . . . .	—	—	—	5.000	7.66648	22,000	—	—	—	—	El tros 2.º substitueix el camí de «Canejan a la carretera de Balaguer a la frontera».—Estudiat el tros 1.º
	64	Pont sobre el riu Garona, a Aubert . . . . .	15-V-14	8-VI-16	6-VIII-16	—	—	18,000	23,392'91	23,942'91	14,342'37	62'91	En construcció.

Partide	Número d'ordre	DENOMINACIÓ DE L'OBRA	Data d'acabament del projecte dia-mes-any	Data d'aprovació pel Consell dia-mes-any	Data de la R. O. d'aprovació dia-mes-any	LLARGADA Quilòmetres		PRESSUPOST Pessetes		Subvenció total de l'Estat Pessetes	Tauxa subrogada en la subhasta Pessetes	OBSERVACIONS	
						Segons proposta	Segons projecte	Segons projecte					
								Pressupost de contracte	Cost total				
<b>Província de Tarragona</b>													
Tortosa	65	Paula a la carretera de Gandesa a Tortosa. . . . .	1-VIII-15 19-IX-16	11-VIII-15 22-XI-16	— 26-XII-16	10.000	9.78964	50.607'98	134,773'19 140,385'05	133,916'38 144,528'24	— 87,094'90	— 8,435'05	{ El primer projecte fou modificat per ordre de la Direcció General d'O. P. — En construcció.
		Freginals al quilòmetre 104 de la carretera de Castelló a Tarragona. . . . .	31-I-16 4-IX-16	10-II-14 6-IX-16	— 30-X-16	1.425	1.38240	10.921'13	7,000'99 7,658'79	8,200'99 8,858'79	— 5,953'11	— 745'80	
Montblanch	67	Montblanch de la Marca a la carretera de Montblanch a Santa Coloma de Queralt. . . . .	29-X-15 31-X-15	9-III-16 30-XI-16	— 31-I-17	4.300	3.48276	32.194'43	45,479'45 48,923'93	46,803'86 50,441'65	— 33,693'32	— 1,957'45	{ Idem id. — En construcció.
		Savellà del Comtat a la carretera de Rocafort de Queralt a Cervera. . . . .	29-X-15 23-IX-16	28-X-15 25-X-16	— 26-I-17	2.000	3.41512	23.501'45	26,647'80 27,673'25	27,497'23 28,553'55	— 19,187'98	— 1,679'98	
Valls	69	Puigpelat a Valls. . . . .	30-IX-15 30-IX-16	9-IX-15 25-X-16	— 26-I-17	4.340	3.20705	32.675'50	34,827'33 36,678'45	25,619'98 27,471'10	— 15,238'22	— 602'45	{ Idem id. — En construcció.
		Figuerola a Pla de Cabra. . . . .	—	—	—	2.300	—	18,800'00	—	—	—	—	
Vendrell	71	Vespella a la carretera de Pont d'Armentera a Altafulla. . . . .	—	—	—	2.800	—	23,800'00	—	—	—	—	Expedient previ als estudis, incomplet, havent-se desistit de la construcció del camí.
Vendrell Valls	72	Juncosa de Montmell a la carretera d'Alcover a Santa Creu de Calafell. . . . .	30-X-15 1-XII-16	9-XII-15 7-XII-16	— 31-I-17	5.000	5.24691	40,922'54	41,956'41 46,244'45	43,265'10 47,681'78	— 29,917'59	— 508'68	{ El primer projecte fou modificat per ordre de la Direcció General d'O. P. — En construcció.



## ANEX N.º 2

ESTAT REFERIT AL 31 D'OCTUBRE DE 1917, DE LES OBRES  
QUE FIGUREN EN LA 1.ª RELACIÓ DE LES CONSIDERADES  
COM A MÉS NECESSÀRIES I URGENTS, APROVADA PEL CONSELL  
EN SESSIÓ DE 12 D'AGOST DE 1915

Treballs  
públics  
—  
1.ª Relació  
urgent

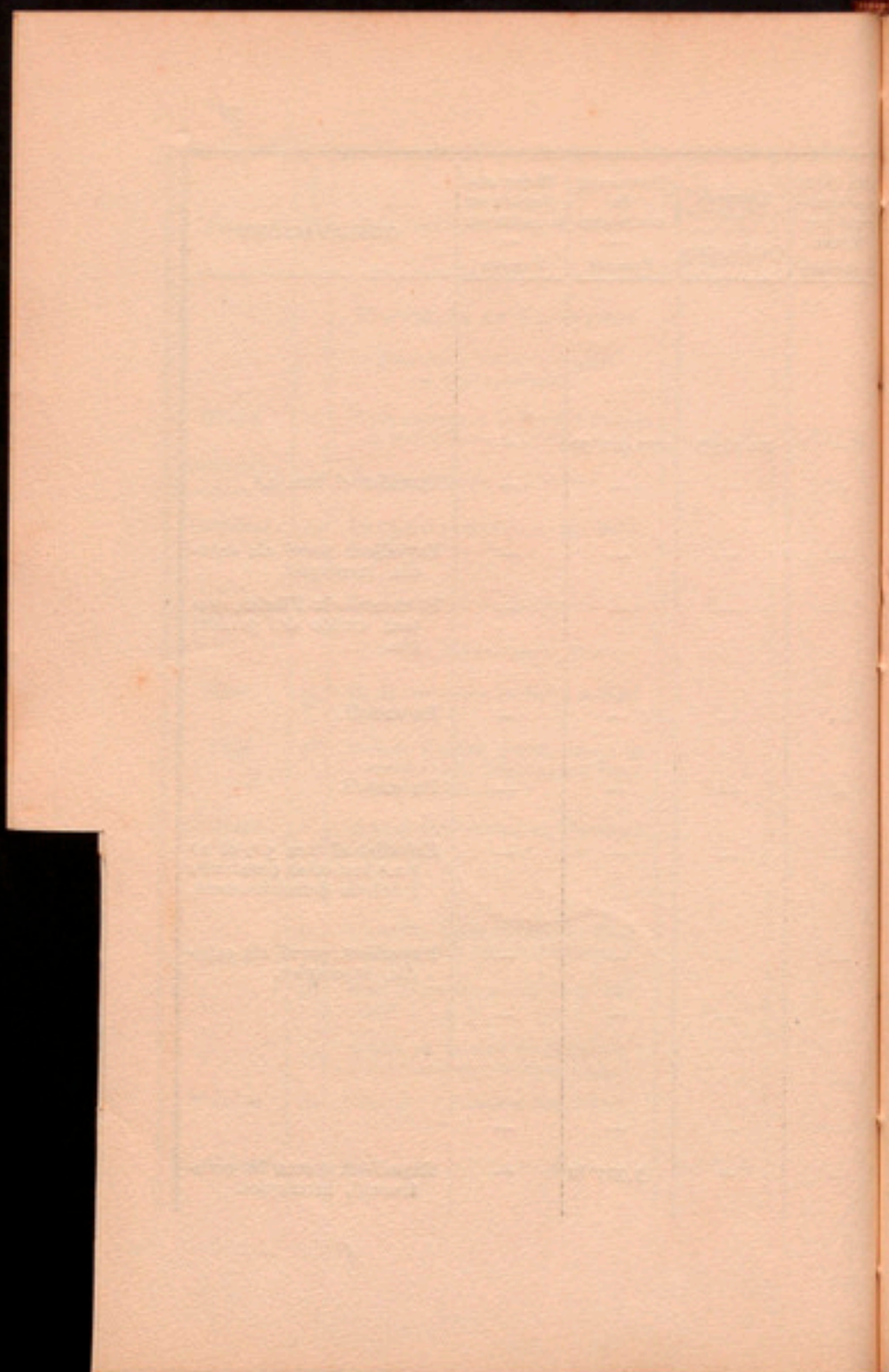
Partits	N.º d'ordre	DENOMINACIÓ DE L'OBRA	Data d'acabament del projecte	Data de la seva aprovació pel Consell	Data de la seva aprovació per l'Estat	Llargada — Quilòmetres	Pressupost de contracte	Baixa obtinguda en la subhasta	OBSERVACIONS
			dia-mes-any	dia-mes-any	dia-mes-any		— Pesseles	— Pesseles	
<b>Província de Barcelona</b>									
<i>Carreteres interprovincials i intercomarcals</i>									
Vich	1	Brull al Montseny . . . . .	—	—	—	—	—	—	
Granollers									
Vilanova	2	Begues a Olesa de Bonesvalls . . . . .	1-VIII-15	—	25-IV-16	8,83056	231,013'86	Sense postor	Subhastat el reformat. Aprovat per la Diputació en 26-X-15.
Sant Feliu			20-IV-17	—	—		266,155'68		
Manresa	3	Rocafort a Pont de Vilumara . . . . .	30-XII-14	—	28-XII-15	7,40778	161,526'16	0'00	Aprovat per la Diputació en 15-VI-15. — En construcció.
Igualada	4	S. Guim a S. Martí de Sesgaoles . . . . .	—	—	—	—	—	—	
<i>Treballs d'acabament d'obres</i>									
Barcelona	5	Carretera de la plaça de l'Agre-gació de Vallvidrera a la car-retera de Gràcia a Manresa i ramal al Tibidabo . . . . .	30-II-15	27-VII-15	—	4,13001	101,157'95	—	És el que figura en la 1.ª Relació d'obres urgents amb la denominació de «Vallvidrera al Tibida-bo». — En subhasta.
	6	Eixamplament de la carretera de Cornellà a Fogàs de Tordera, tros comprès entre Es-plugues i Sarrià. Trajecte 1.ª	1-VII-15	29-VII-15	—	1,11000	66,977'72	—	
Arenys	7	Pont de Gualba, en el camí de Sant Celoni a Gualba . . . . .	1-III-15	—	17-III-16	1,61800	90,040'17	8,562'81	Construït.
Sant Feliu	8	Pont damunt el Llobregat, en el camí de Barcelona al Prat . . . . .	31-I-16	—	16-IX-16	0,94948	372,343'58	—	Aprovat per la Diputació en 13-VII-15. — En construcció.
Vilafranca	9	De la carretera de Tarragona a Barcelona a La Granada, per Sant Cugat Sesgarrigues . . . . .	—	—	—	—	—	—	En subhasta. Aprovat per la Diputació en 9-V-15.
Granollers	10	Tros 1.ª del camí de Montseny a Sant Esteve de Palautordera . . . . .	—	—	—	—	—	—	És el que figura en la 1.ª Relació d'obres urgents amb denominació de «Brull a entroncar amb la secció construïda del camí de Sant Esteve de Palautordera a Montseny» i es completa amb el de n.º 1. Estudiad.
Arenys			—	—	—	—	—	—	
<i>Ponts en camins de ferradura i altres mitjans de comunicació</i>									
Igualada	11	En el camí de La Llacuna a la barriada de Torre Busqueta . . . . .	—	—	—	—	—	—	Estuadiat.
Manresa	12	Per a unir els Bruchs amb la parròquia i Collbató . . . . .	30-IV-16	27-VII-15	31-XII-16	0,20313	33,806'01	3'01	En construcció.

Partits	N.º d'ordre	DENOMINACIÓ DE L'OBRA	Data d'acabament del projecte dia-mes-any	Data de la seva aprovació pel Consell dia-mes-any	Data de la seva aprovació per l'Estat dia-mes-any	Llargada — Quilòmetres	Pressupost de contracte — Pesseles	Baixa obtinguda en la subhasta — Pesseles	OBSERVACIONS
<b>Província de Girona</b>									
<i>Carreteres interprovincials i intercomarcals</i>									
Puigcerdà	13	Ripoll, Les Lloses, Borredà. .	—	—	—	—	—	—	Estudiat el tros 1.º.
Santa Coloma de Farnès	14	La Batllòria a la carretera de Madrid a França per Hostalrich . . . . .	—	—	—	—	—	—	Expedient previ als estudis, incomplet.
	15	Malgrat a Blanes, amb pont sobre el Tordera (tros 2.º) .	27-VII-16	3-VIII-16	27-VI-17	1.96876	24.280'34	—	Subhastat, havent quedat deserta la subhasta.
<i>Treballs d'acabament d'obres</i>									
Figueres	16	Carretera de Banyoles a la de Besalú a Roses (tros 2.º) . .	4-IX-15	16-IX-15	—	5.92084	102.428'60	2.850'20	En construcció.
	17	Millorament del camí de Sant Miquel de Fluvià a Castelló d'Empúries . . . . .	30-VI-15	7-VII-15	—	1.000	5.596'00	—	Pendent de cessió dels terrenys necessaris.
	18	Camí veïnal de Masarach a Pont de Molins per Vilarnadal	—	—	—	4.67545	—	—	Estudiat.
Olot	19	Pont sobre el Fluvià, en el camí de Sant Esteve de Bas a Hostalets . . . . .	20-I-17	31-I-17	25-IV-18	—	5.803'51	—	En subhasta.
<i>Ponts en camins de ferradura i altres mitjans de comunicació</i>									
Girona	20	Pont sobre el Terri, en el camí veïnal de Cornellà a la carretera de Ventalló a Banyoles .	15-XII-16	4-I-17	30-VIII-17	—	15.675'26	—	Subhastat, havent quedat deserta la subhasta.
Puigcerdà	21	Reconstrucció del pont sobre la Riera Merdàs, en el camí de ferradura de Gombreny a Les Lloses . . . . .	—	—	—	—	—	—	Expedient previ als estudis, incomplet, havent-se desistit de la construcció de l'obra.

Partits	N.º d'ordre	DENOMINACIÓ DE L'OBRA	Data d'acabament del projecte	Data de la seva aprovació pel Consell	Data de la seva aprovació per l'Estat	Llargada	Pressupost de contracte	Baixa obtinguda en la subhasta	OBSERVACIONS
			dia-mes-any	dia-mes-any	dia-mes-any	Quilòmetres	Pesseles	Pesseles	
<b>Província de Lleida</b>									
<i>Carreteres interprovincials i intercomarcals</i>									
Lleida	22	Serós a Mequinença (tros fins a la Granja d'Escarp) . . . . .	10-IX-17	11-X-17	—	6.15776	89.866'85	—	
Solsona	23	Solsona a Sant Llorenç de Morunys. { Tros 1.º	7-VIII-15	10-VII-15	—	8.17968	116.130'42	—	En construcció.
		renç de Morunys. } Tros 2.º	7-IX-15	10-VII-15	—	10.14450	103.371'00	—	
Sort-Viella	24	Esterri a Salardú pel Pla de Beret (secció 1.ª d'Esterri a Montgarri. Tros 1.º d'Esterri a Alós) . . . . .	—	—	—	12.09322	—	—	Estudiat el tros 1.º. La secció 2.ª de «Montgarri a Salardú» és la que figura amb el n.º 63 entre les obres del conveni amb l'Estat, en virtut del 2.º Concurs. Estudiat tros 1.º de la secció 1.ª.
<i>Treballs d'acabament d'obres</i>									
Borges	25	Carretera de Vinaixa a l'estació del ferrocarril . . . . .	6-X-15	—	—	0.52592	5.127'30	—	Expedient previ a l'aprovació del Consell, incomplet.
Seu d'Urgell	26	Pont sobre el Segre, a Alàs . . . . .	15-VIII-17	21-XI-17	—	—	49.940'32	—	
	27	Camí i pont sobre el Balira, per a comunicar la Seu d'Urgell amb Castellciutat . . . . .	—	—	—	—	—	—	Estudiat.
	28	Passera sobre el Segre, per a comunicar Organyà amb Figols i Alinyà . . . . .	—	—	—	—	—	—	Estudiat.
Sort	29	Pont sobre el Noguera-Pallaresa, a Rialp . . . . .	01-IV-17	26-IV-17	18-X-17	—	10.201'64	—	Aquesta obra, junt amb les 30 i 39, substitueixen la carretera de «Senterada a Pont de Suert», que figurava en la 1.ª Relació d'obres urgents.
Solsona	30	Camí de Solsona a l'Hostal del Boix . . . . .	3-X-17	5-XII-17	—	6.57517	95.588'30	—	(Vegeu l'observació immediata anterior.)
Balaguer	31	Camí de Balaguer a Menàrguens	10-IV-18	—	—	7.48018	96.782'45	—	

Partits	N.º d'ordre	DENOMINACIÓ DE L'OBRA	Data d'acabament del projecte	Data de la seva aprovació pel Consell	Data de la seva aprovació per l'Estat	Llargada — Quilòmetres	Pressupost de contracte	Baixa obtinguda en la subhasta	OBSERVACIONS
			dia-mes-any	dia-mes-any	dia-mes-any		Pessetes	Pesseles	
		<i>Ponts en camins de ferradura i altres mitjans de comunicació</i>							
Balaguer	32	Pont de barques sobre el Segre a Vilanova de la Barca . .	—	17-XI-15	—	—	7,800'00	—	Construït i rebut definitivament.
	33	Pont de Vernet, sobre el Segre .	16-IX-15	22-IX-15	—	—	11,731'20	200'00	En construcció.
	34	Pont de la Baronia, a Fontllonga . . . . .	31-III-17	14-VI-17	—	—	22,978'29	—	
	35	Arranjament del pont d'Ibars de Noguera, sobre el Noguera-Ribagorçana . . . . .	9-XII-15	16-XII-15	—	—	6,386'76	—	Construït i rebut definitivament.
Seu d'Urgell	36	Pont sobre el Balira, a Anserall . . . . .	25-X-15	—	—	—	10,478'05	—	Prèviament a la subhasta, l'Ajuntament d'Anserall ha de complir els requisits acordats pel Consell en sessió de 27-VII-16.
			18-IV-16	27-IV-16	—	—	11,939'04	—	
	37	Pont sobre el riu Pallerols, en el camí de Pallerols a Cuils . .	—	—	—	—	—	—	Expedient previ als estudis, incomplet, havent-se desistit de la construcció de l'obra.
Tremp	38	Pont econòmic sobre el pas del Convent, en el camí de Pobla de Segur a Pont de Suert . .	—	—	—	—	—	—	Estudiat.
Viella	39	Pont sobre el Garona, a Les . .	15-XII-16	4-I-17	5-V-17	—	23,539'07	—	Aquesta obra, junt amb les 29 i 30, substitueixen la carretera de «Senterada a Pont de Suert», que figurava en la 1.ª Relació d'obres urgents. Subhastat, havent quedat deserta la subhasta.
			20-IV-17	26-IV-17	—	—	24,866'76		
	40	Pont sobre el Garona, a La Bordeta . . . . .	20-VII-15	30-VIII-15	—	—	1,943'04	—	

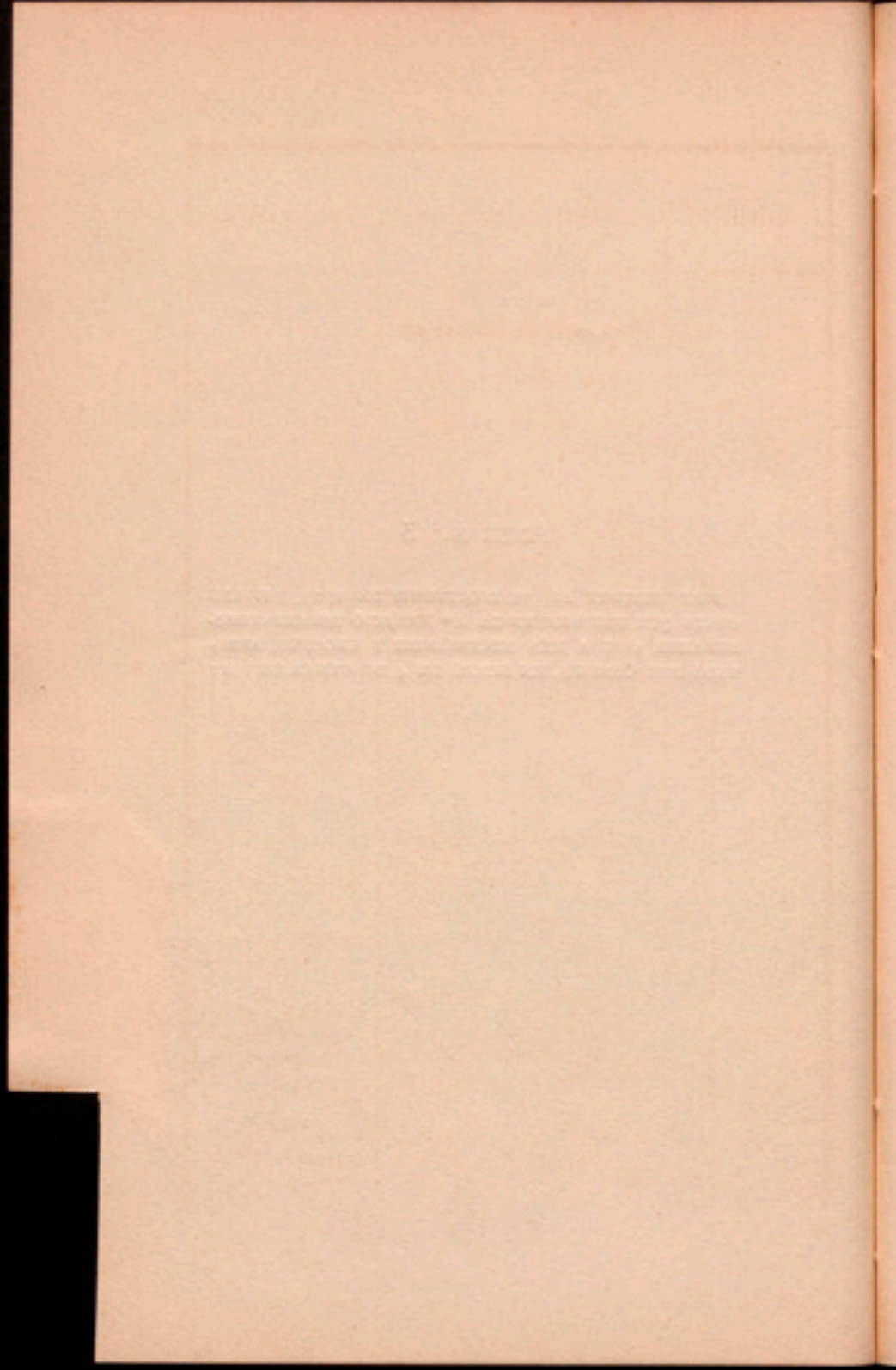
Partits	N.º d'ordre	DENOMINACIÓ DE L'OBRA	Data d'acabament del projecte dia-mes-any	Data de la seva aprovació pel Consell dia-mes-any	Data de la seva aprovació per l'Estat dia-mes-any	Llargada — Quilòmetres	Pressupost de contracte — Pesseles	Baixa obtinguda en la subhasta — Pesseles	OBSERVACIONS
<b>Província de Tarragona</b>									
<i>Carreteres interprovincials i intercomarcals</i>									
Falset	41	De la carretera de Reus a Fraga a la Pobla de Cièrvols . . .	25-IX-17	5-XII-17	—	10.56557	277.921'70	—	
Vendrell } Montblanch }	42	D'Aiguamúrcia a Pontons . .	—	—	—	—	—	—	Estudiat el tros 1.º
Gandesa	43	De Pobla de Masaluca, per Faió, a Almatret . . . . .	—	—	—	—	—	—	Expedient previ als estudis, incomplet.
Valls } Montblanch }	—	De Montreal a Alcover . . .	—	—	—	—	—	—	El construeix l'Estat, restant exclòs del present pla.
<i>Treballs d'acabament d'obres</i>									
Reus	44	De la carretera de Reus a Sant Ramon . . . . .	—	—	—	—	—	—	En estudi.
Valls	45	Tros de Bràfim, pertanyent a la carretera de Tarragona a Pont d'Armentera . . . . .	—	—	—	—	—	—	En estudi.
Tortosa	46	Carretera d'Amposta a Vinallop, tros 3.º . . . . .	—	—	—	—	—	—	Estudiat el tros 3.º; el 1.º i 2.º han estat construïts i rebuts definitivament.
Vendrell }	47	Carretera d'Aiguamúrcia a Sant Jaume dels Domenys, tros 1.º.	—	—	—	—	—	—	Expedient previ als estudis, incomplet.
	48	Pont sobre el torrent de la Bisbal . . . . .	—	—	—	—	—	—	
<i>Ponts en camins de ferradura i altres mitjans de comunicació</i>									
Tortosa	49	Pont de barques sobre l'Ebre, a Xerta . . . . .	—	—	—	—	—	—	
Montblanch	50	Pont sobre la riera de Blure . .	29-X-15	—	—	—	3,317'81	—	Expedient previa la construcció, incomplet.



### ANEX N.º 3

ESTAT REFERIT AL 31 D'OCTUBRE DE 1917, DE LES OBRES QUE FIGUREN EN LA 2.ª RELACIÓ DE LES CONSIDERADES COM A MÉS NECESSÀRIES I URGENTS, APROVADA PEL CONSELL EN SESSIÓ DE 4 DE GENER DE 1917

Treballs  
públics  
—  
2.ª Relació  
urgents



Partits	N.º d'ordre	DENOMINACIÓ DE L'OBRA	OBSERVACIONS
<b>Província de Barcelona</b>			
<i>Vies de pobles incomunicats</i>			
Arenys de Mar	1	D'Olzinelles a Sant Celoni .	Llargada, 5'536 quilòms. Pressupost de contracte, 102,568'67 pessetes.
Berga	2	D'Olvan a la carretera de Vich a Gironella . . . .	
	3	De Santa Maria de Marlés a la carretera de Vich a Gironella . . . . .	
Granollers	4	De Llíssà de Vall a la carretera de Sabadell a Granollers . . . . .	Llargada, 1,415 metres. Pressupost de contracte, 32,002'13 pessetes.
	5	De l'estació de Granollers (via del Nord) a Palandàries, per Llíssà de Munt .	Estudiat tros 1.º.
Igualada	6	D'Argensola a la carretera de Madrid a La Junquera.	Estudiat. Llargada, 3,443'51 mts.
	7	De Pedrafita (Rubió) a Prats de Rei . . . . .	Llargada, 6'593 quilòms. Pressupost de contracte, 83,191'05 pessetes.
	8	D'Espelt (Odena) a la carretera de Madrid a França.	Llargada, 2,303'13 metres.

Partits	N.º d'ordre	DENOMINACIÓ DE L'OBRA	OBSERVACIONS
Manresa	9	De Castellfullit del Boix a Manresa per Vallformosa.	Estudiat. Llargada, 6,483'92 metres.
Vich	10	De Castelltersol per Castellar a la carretera de Manresa a Vich . . . . .	Estudiat. Llargada, 11,359'80 metres.
<i>Vies interprovincials i intercomarcals</i>			
Arenys de Mar	11	De Fogàs de Tordera a Hostalrich. — (Camí i pont).	
Granollers	12	De Cardedeu a Dos-Rius .	Llargada, 7'814 quilòm. Pressupost de contracte, 242,250'62 pessetes.
Manresa	13	De Pont de Vilumara a Sant Vicens de Castellet.	
Sabadell	14	De Sardanyola a la carretera de Cornellà a Fogàs de Tordera (Horta) per «La Flor de Mayo».—Tros primer . . . . .	Llargada, 2'590 quilòm. Pressupost de contracte, 89,074'40 pessetes.
Vilanova i Geltrú	15	Camí de Sant Pere de Ribes a la Serra de Cars . . .	Estudiat.
<i>Vies d'enllaç</i>			
Arenys de Mar	16	De Sant Iscle de Vallalta a Arenys de Munt . . .	

Partits	N.º d'ordre	DENOMINACIÓ DE L'OBRA	OBSERVACIONS
Granollers	17	De Centelles a la carretera de Barcelona a Ribes (barriada de Sant Antoni) . . .	Llargada, 1'230 quilòm. Pressupost de contracte, 34.194'26 pessetes.
		<i>Obres d'acabament</i>	
Granollers	18	De Sant Feliu de Codines per Sant Miquel del Fai a la carretera de Centelles .	
	19	De Corró de Munt a Llerona (del quilòmetre 4-5 de la carretera de Corró de Vall a Cànoves, al quilòmetre 35 de la carretera de Barcelona a Ribes) . . . .	
Terrassa	20	De Sant Quirse de Terrassa a la carretera de Montcada a Terrassa. . . . .	
Vich	21	De Sant Bartomeu del Gran a la carretera de Vich a Gironella, en direcció a Olost . . . . .	
		<i>Ponts</i>	
Igualada	22	Sobre el Noia, en la carretera d'Igualada a Sitges; i de la Pobla de Claramunt a l'estació del ferrocarril .	
Vilafranca	23	Sobre la riera de Riudevilles, en el camí del Pla a Lavit i Terrassola . . .	Estudiat.
Vich	24	Passarel·la sobre el Ges (Torrelló) . . . . .	

Partits	N.º d'ordre	DENOMINACIÓ DE L'OBRA	OBSERVACIONS
<b>Província de Girona</b>			
<i>Vies de pobles incomunicats</i>			
La Bisbal	25	De Rufià a la carretera de Vilademant a Palafrugell per Perlabà, Serra i Gualta, amb ramal a Foixà .	
Figueres	26	De Sant Miquel de Fluvià a Sant Pere Pescador, passant per Sant Tomàs de Fluvià, Vilamacolum i Vilacolum . . . . .	
	27	D'Alfar a Figueres, tros del terme d'Alfar . . . . .	
	28	De Vilademires a la carretera de Besalú a Roses, passant per Cabanelles .	Estudiat.
Girona	29	De Sant Mori a la carretera de Ventalló a Sant Miquel, passant per Saus . . . . .	
	30	De la carretera de Sant Jordi a Medinyà a la de Ventalló a Banyoles, passant per Viladasens . . . . .	Senyalada la traça aproximada.
	31	De Sant Vicens de Camós a la carretera de Girona a Olot . . . . .	
	32	De Banyoles a Galliners, amb ramal a la carretera provincial de Banyoles a la de Besalú a Roses, passant per Pontcuberta . .	Senyalada la traça aproximada de Banyoles a Galliners.

Partits	N.º d'ordre	DENOMINACIÓ DE L'OBRA	OBSERVACIONS	
Girona	33	De Palol de Reverdit a Santa Llogaia del Terri . . .	Estudiat.	
Olot i Figueres	34	D'Albanyà a Tortellà per Bassegoda, Guitarriu i Sadernes. (Secció d'Albanyà a Bassegoda.) . . .		
Santa Coloma de Farnés	35	De Breda a Santa Fe (tros fins a Riells) . . . . .		
	36	De la de Girona a Barcelona a la de Girona a Santa Coloma de Farnés, per Viloví . . . . .		
Puigcerdà	37	D'Ogassa a Sant Joan de les Abadesses . . . . .		
	38	De Pardines a Ribes . . .		
Santa Coloma de Farnés	39	<i>Vies d'enllaç</i> Camí d'entronc de la carretera de Vich a Sant Hilari, lloc nomenat Pla de les Arenes, amb la d'Arbúcies a Viladrau, lloc nomenat Coll de Rabell . . . .		Estudiat.
La Bisbal i Girona	40	<i>Obres d'acabament</i> De Corsà a Madremanya, per Monells . . . . .		
Olot	41	Del camí de Ridaura a Olot, tros comprès dintre el terme d'Olot . . . .		
		<i>Via per a la construcció de la qual s'ha ofert el 25 per 100</i>		
Olot	42	De Torm a Mieres . . .		

Partits	N.º d'ordre	DENOMINACIÓ DE L'OBRA	OBSERVACIONS
<i>Ponts</i>			
Girona	43	Sobre la Riera de Villers, en el camí de Bordils a Madremanya . . . . .	Estudiat.
Figueres	44	Sobre els rius Muga i Llobregat . . . . .	
Santa Coloma de Farnés	45	En el camí de Santa Coloma de Farnés a Arbúcies per Sant Pere Credada . . . .	

Partits	N.º d'ordre	DENOMINACIÓ DE L'OBRA	OBSERVACIONS
		<b>Província de Lleida</b>	
		<i>Vies de pobles incommunicats</i>	
Balaguer	46	De l'agregat La Guàrdia, a la carretera de Balaguer a Tàrrega, per Tornabous . . . . .	Data del projecte, 3-XII-17. Id. aprovació projecte pel Consell, 13-III-18. Pressupost de contracte, pessetes 37,787'44. Llargada, metres 2,450'92.
	47	De Penelles a la carretera de Balaguer a Tàrrega . . . . .	Data del projecte, 3-XII-17. Id. aprovació projecte pel Consell, 13-III-18. Llargada, metres 2,170'32. Pressupost de contracte, pessetes 28,060'40.
	48	D'Algerri a Tragó, passant per Boix (primer tros) . . . . .	
	49	D'Artesa de Segre a Vilves i Collfret . . . . .	Estudiat. Llargada, 5,655'75 mts.
	50	De Ventoses al quilòmetre 5 de la carretera d'Artesa a Montblanch, per Montclar . . . . .	
Borges	51	De Portella a Alguaire . . . . .	
	52	D'Espluga Calva, per Omeillons i Floresta, a Borges.	

Partits	N.º d'ordre	DENOMINACIÓ DE L'OBRA	OBSERVACIONS
Seu d'Urgell	53	De Castellbó, per La Trobada, al quilòmetre 131 de la carretera de Lleida a Puigcerdà . . . . .	Efectuat el reconeixement del terreny.
	54	De Cabó a Organyà . . . . .	
	55	De Noves a Guils (segon tros)	
Sort	56	De La Bastida de Sort a Altron . . . . .	
	57	De Malmercat, per Sabarreda, a Sort . . . . .	
	58	De Surp en Carege a Rialp . . . . .	
	59	De Peremea al Compte (en terme de Gerri) . . . . .	
Tremp	60	De Covet a enllaçar amb l'actual camí d'Isona . . . . .	
	61	De Ribert a la carretera de Balagner a la frontera . . . . .	
	62	De Sarroca de Bellera a Les Esglésies . . . . .	
	63	De Suterranya a la carretera d'Artesa a Tremp . . . . .	
	64	D'Orcau, per Bastús, al camí veïnal de Sant Romà d'Abella, amb ramal a Abella de la Conca . . . . .	
Viella	65	D'Arrés a Vilamós . . . . .	
	66	De Viella a Artiga de Lin per Gausac . . . . .	
	67	D'Arties a la carretera, amb pont sobre el Garona . . . . .	

Partits	N.º d'ordre	DENOMINACIÓ DE L'OBRA	OBSERVACIONS
		<i>Vies interprovincials i intercomarcals</i>	
Lleida	68	D'Alcarràs a Coll de Moixó.	Data del projecte, 15-XII-17. Id. aprovació pro- jecte pel Con- sell, 5-XII-17. Llargada, me- tres 9,185'64. Pressupost de contracte, pes- setes, 83,477'73
	69	De Lleida, a Montagut . .	Estudiat.
	70	De Lleida a Zaidin, passant per Moriola i Vallmanya .	
Solsona	71	De Navés (carretera de Sol- sona a Ribes) a Cardona, per Sorba . . . . .	Data del projecte, 10-IV-18. Llar- gada, 4,056'53 metres.
	72	De Gòsol a la Província de Barcelona, en direcció a Guardiola . . . . .	
Seu d'Urgell	73	De Prats i Sampor a Isobol.	
Viella	74	De Bossost, per Portillon, a la frontera francesa . .	
		<i>Vies d'enllaç</i>	
Balaguer	75	De Castellserà a Cubells, per Penelles i Bellmunt . .	
	76	De Linyola a Anglesola, pas- sant per Vallvert, Ibars d'Urgell i Barbens . . .	Estudiat.

Partits	N.º d'ordre	DENOMINACIÓ DE L'OBRA	OBSERVACIONS
Balaguer	77	De Peralba (punt del Doll) a Vilanova de Meià (primer tros del Doll a Coll d'Orenga) . . . . .	Estudiat el tros 1.º. Llargada, 4,338'31 mts.
Borges	78	De Torregrossa a Margalef .	Data del projecte, 26-III-18. Presupost de contracte, pessetes 60,538'51. Llargada, 6,187'88 metres.
	79	De Borges a Cervià (primer tros) . . . . .	
Cervera	80	De la carretera de Madrid a França a la de Guimerà a Santa Coloma, passant per Hostalets, Sant Antolí, Pavia i Talavera . .	Estudiat.
	81	De l'estació de Sant Guim al camí veïnal de Cervera a Torà, passant per Freixanet, Montpalau, Vergós i Montfalcó . . . . .	
Lleida	82	D'Artesa de Lleida a l'estació de Puigvert . . . .	
Solsona	83	De Solsona a Llovera i Biosca . . . . .	
<i>Obres d'acabament</i>			
Borges	84	D'Albagés a Juncosa . . . .	
Cervera	85	Del quilòmetre 8 de la carretera de Cervera a Agramunt a Concabella, per Hostafrancs . . . . .	

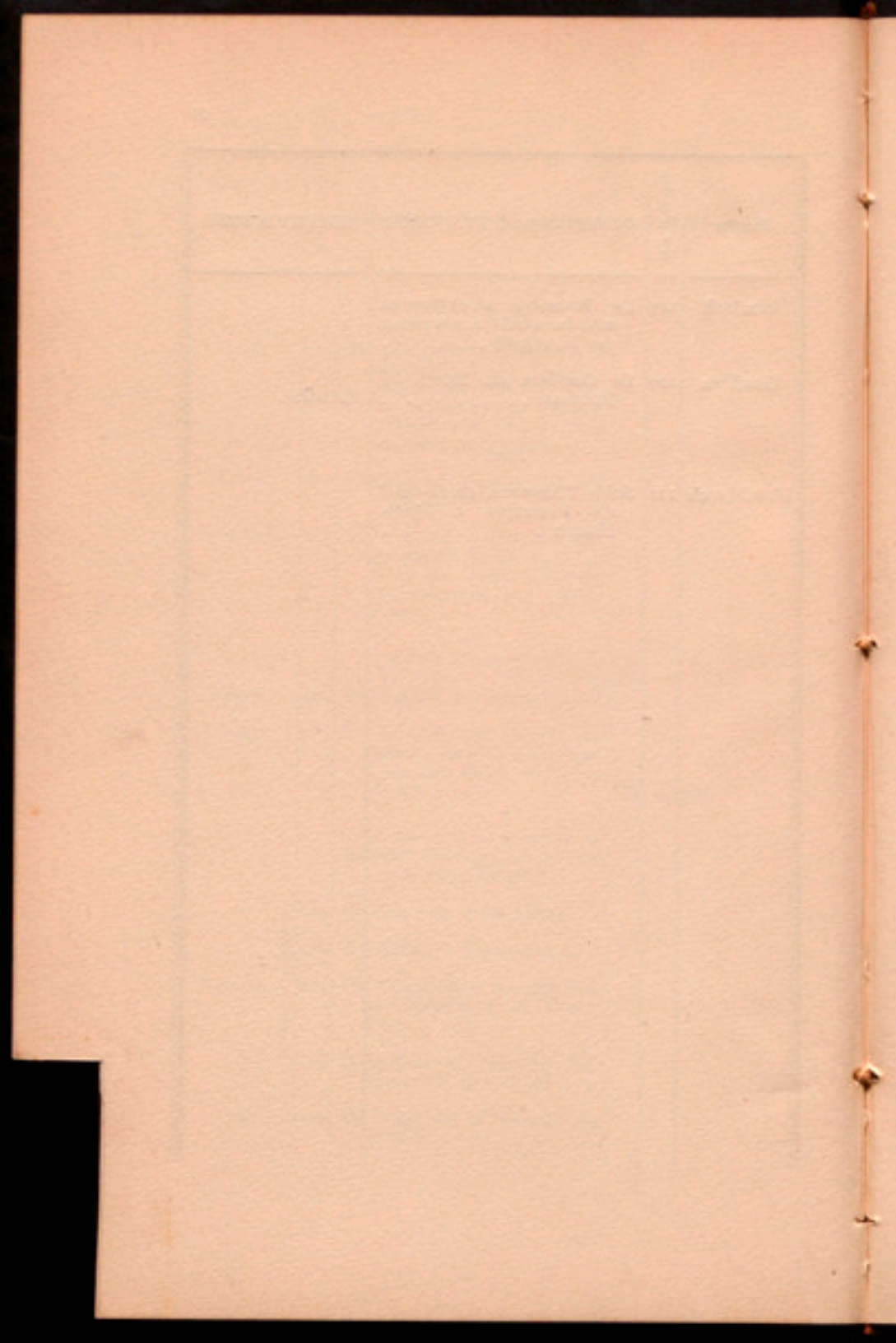
Partits	N.º d'ordre	DENOMINACIÓ DE L'OBRA	OBSERVACIONS
Borges	86	Obres d'acabament del camí d'Espuga Calva a Maldà, entroncant amb la carretera de Bellpuig al Tallat.	
Solsona	87	De Biosca a Taltahull, a entroncar amb el de Guissona a Massoteres . . .	Data del projecte, 4-II-18. Pressupost de contracte, pessetes 52,360'23. Llargada, 3,519'47 metres. Segregat el pont sobre el Llobregós.
Tremp	88	D'Aramunt a Pobla de Segur, per Sant Martí i Pont de Claverol (secció de Pont de Claverol a la Pobla) . . . . .	
	89	De Sant Esteve de la Sarga per Alsina, Moro i Estorn al camí veïnal de Guàrdia de Tremp a la carretera (segon tros) . . . . .	
	90	De Sant Miquel de la Vall a entroncar amb la carretera de Balaguer a la frontera, en el punt nomenat El Pago, per Llimiana (segon tros) . . . . .	
		<i>Ponts</i>	
Seu d'Urgell	91	Pont econòmic sobre el riu Segre, a Arenys (terme de Toloriu) . . . . .	
	92	Pont sobre el Balira, a Farga de Moles, per anar a Ars .	

Partits	N.º d'ordre	DENOMINACIÓ DE L'OBRA	OBSERVACIONS
Sort	93	Pont econòmic sobre el riu Farrera . . . . .	Estudiat.
	94	Pont econòmic sobre el Noguera Pallaresa, a La Bastida, per a comunicar amb Sant Joan de l'Erm . . .	
Tremp	95	Pont econòmic sobre el barranc Cirés, en el camí de Pont de Suert a Areny . .	
	96	Pont econòmic sobre el barranc de Viu, en el camí de Malpàs a Viu . . . . .	
Viella	97	Pont sobre el Toran a la mola de Canejan, en el camí de Canejan a la carretera . . . . .	
	98	Pont econòmic sobre el Garona, en el terme de Betlan . . . . .	

Partits	N.º d'ordre	DENOMINACIÓ DE L'OBRA	OBSERVACIONS
<b>Província de Tarragona</b>			
<i>Vies de pobles incommunicats</i>			
Montblanch	99	De Rojals a Montblanch . . .	
	100	De Santa Perpètua a Santa Coloma de Queralt, per Pontils . . . . .	
	101	De Lilla, agregat de Montblanch, al quilòm. 58-59 de la carretera de Lleida a Tarragona . . . . .	
Valls	102	De Millà a la carretera d'Alcover a Santa Creu de Calafell . . . . .	
	103	De Figuerola a la carretera de Valls a Igualada . . .	
Valls i Reus	104	D'Albiol a la Selva del Camp, per Mas Galofre . . . . .	
Vendrell	105	De Masllorenç a la carretera de l'Estat d'Altafulla a Pont d'Armentera . . .	
<i>Vies interprovincials i intercomarcals</i>			
Montblanch	106	De Blancafort a Omells de Na Gaia, per Montblanquet . . . . .	Estudiat el tros 1.º
Tarragona	107	De Pallaresos a Perafort . .	
Vendrell	108	De la Quadra (Montmell), carretera de Vendrell a Sant Jaume dels Domenys, a la carretera de Vilafranca a Pontons . .	Expedient previ als estudis; incomplet.

Partits	N.º d'ordre	DENOMINACIÓ DE L'OBRA	OBSERVACIONS
<i>Vies d'enllaç</i>			
Valls	109	De la carretera d'Alcover a Santa Creu de Calafell, passant pel torrent de Catllar, a l'estació de Valls, a enllaçar amb la carretera de Valls a Igualada . . .	
Falset	110	De Porrera al pont d'Arbolí a Cornudella . . . . .	
Vendrell	111	De Creixell a l'estació del ferrocarril de M. Z. A. a Roda de Barà. (Ofereix 250 pessetes per quilòmetre.) . . . . .	
<i>Obres d'acabament</i>			
Falset	112	De Torroja a Porrera . . .	
Valls	113	De la carretera de Pla de Cabra a Sarreal, a enllaçar a la de Valls a Montblanch . . . . .	En estudi.
<i>Vies per a la construcció de les quals s'ofereix el 25 per 100 de llur cost total</i>			
Tortosa	}	114	D'Ulldecona a La Cènia. . .
		115	De Godall a La Galera . . .
		116	De Fragnals a la carretera de Vinaròs a la Venta Nova. . . . .
		117	D'Alcanar a l'estació del ferrocarril del Nord . . .
Valls	118	De Puigpelat a l'estació de Nulles . . . . .	

Partits	N.º d'ordre	DENOMINACIÓ DE L'OBRA	OBSERVACIONS
Vendrell	119	De Bonastre a entroncar amb la carretera que passa per Montferri . . . . .	
Gandesa	120	De Gandesa als Banys de Fontcalda . . . . .  <i>Pont</i>	Estudiat.
Montblanch	121	Sobre l'Anguera, en el camí de Prenafeta a Montblanch . . . . .	



ANEX N.º 4

CAMINS EN CONSTRUCCIÓ O SUBHASTATS, EN 31 D'OCTUBRE DE 1917, A L'EXECUCIÓ DELS QUALS HAN APLICAT LES DIPUTACIONS DE GIRONA I TARRAGONA LES SUBVENCIONS CONCEDIDES PER LA MANCOMUNITAT

Treballs  
públics  
—  
Obres amb  
subvençió

DENOMINACIÓ DEL CAMÍ VEÏNAL	Llargada segons projecte	Pressupost de contracte	Estat de l'obra
	Quilòmetres	Pessetes	
<b>Província de Girona</b>			
D'Armentera a La Escala per Vilademar . . . . .	4'24547	28,086'74	En construcció
De Gallinés a la carretera de Ventalló a Banyoles . . . . .	5'62378	49,791'67	Construït
De Sant Esteve de Guialbes a la carretera de Madrid a França . . . . .	4'64086	36,567'26	Construït i rebut definitivament en 18-1-18
De Pont de Molins a Les Escaules . . . . .	4'53742	59,334'49	En construcció
De l'Hostal de la Corda, per La Pinya, a la carretera de Santa Coloma de Farnés a Sant Joan de les Abadesses . . . . .	4'11172	31,799'62	Íd., íd.
D'Armentera a la carretera de Figueres a Corsà . . . . .	2'74416	14,862'38	Construït
De Julià a la carretera de Girona a Palamós . . . . .	3'36503	30,651'25	En estudi
De Sant Pere Pescador a Armentera . . . . .	2'14908	68,556'03	En període d'estudi
<b>Província de Tarragona</b>			
D'Espluga de Francolí a la carretera de Lleida a Tarragona . . . . .	1'86326	20,571'90	En construcció
De la carretera d'Espluga a Flix, a la mateixa, passant per «Les Masies» . . . . .	3'27979	26,643'50	Íd., íd.
De la carretera d'Alcolea del Pinar a Tarragona a l'estació ferroviària de Guiamets . . . . .	5'19298	70,594'61	Íd., íd.
De Tivisa a l'estació ferroviària de Guiamets passant per Serra d'Almos . . . . .	9'71616	152,567'69	Íd., íd.
De Montblanch a Prenafeta . . . . .	5'03610	30,995'38	Íd., íd.
D'Arbolí a la carretera de Lleida a Flix a Reus . . . . .	5'11514	44,018'41	Íd., íd.

# ÍNDIX

## REPORT DEL CONSELL PERMANENT

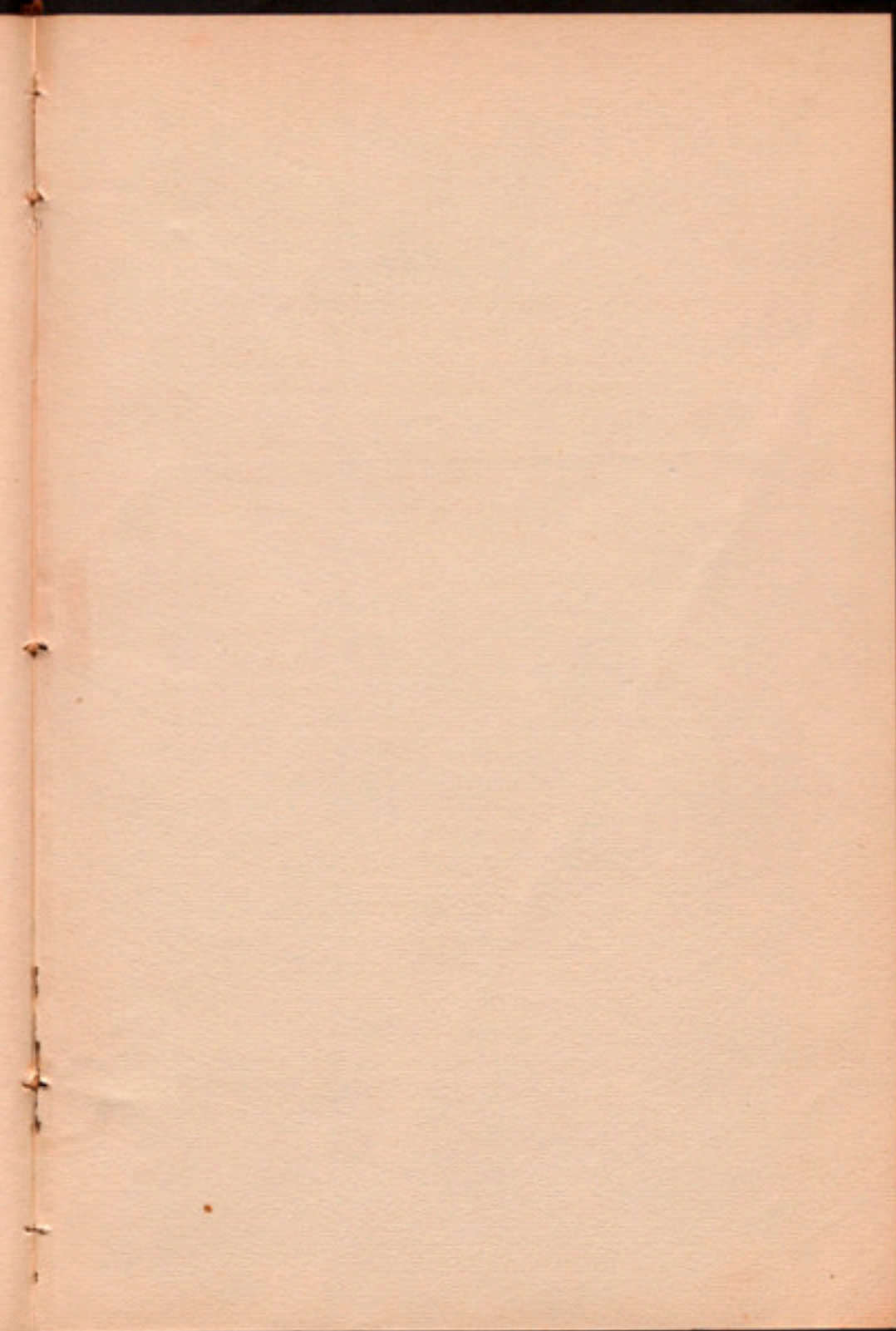
	Pàgines
§ I. Servei de conservació de carreteres i camins. . . . .	15
§ II. Estudi i construcció de carreteres, camins i ponts. . . . .	19
§ III. Telèfons. . . . .	23
§ IV. Agricultura. . . . .	27
§ V. Instrucció pública . . . . .	33
§ VI. Servei de dementes . . . . .	37
§ VII. L'Emprèstit. . . . .	41
§ VIII. Sanitat i Acció Social . . . . .	43
§ IX. Pel Dret català . . . . .	45

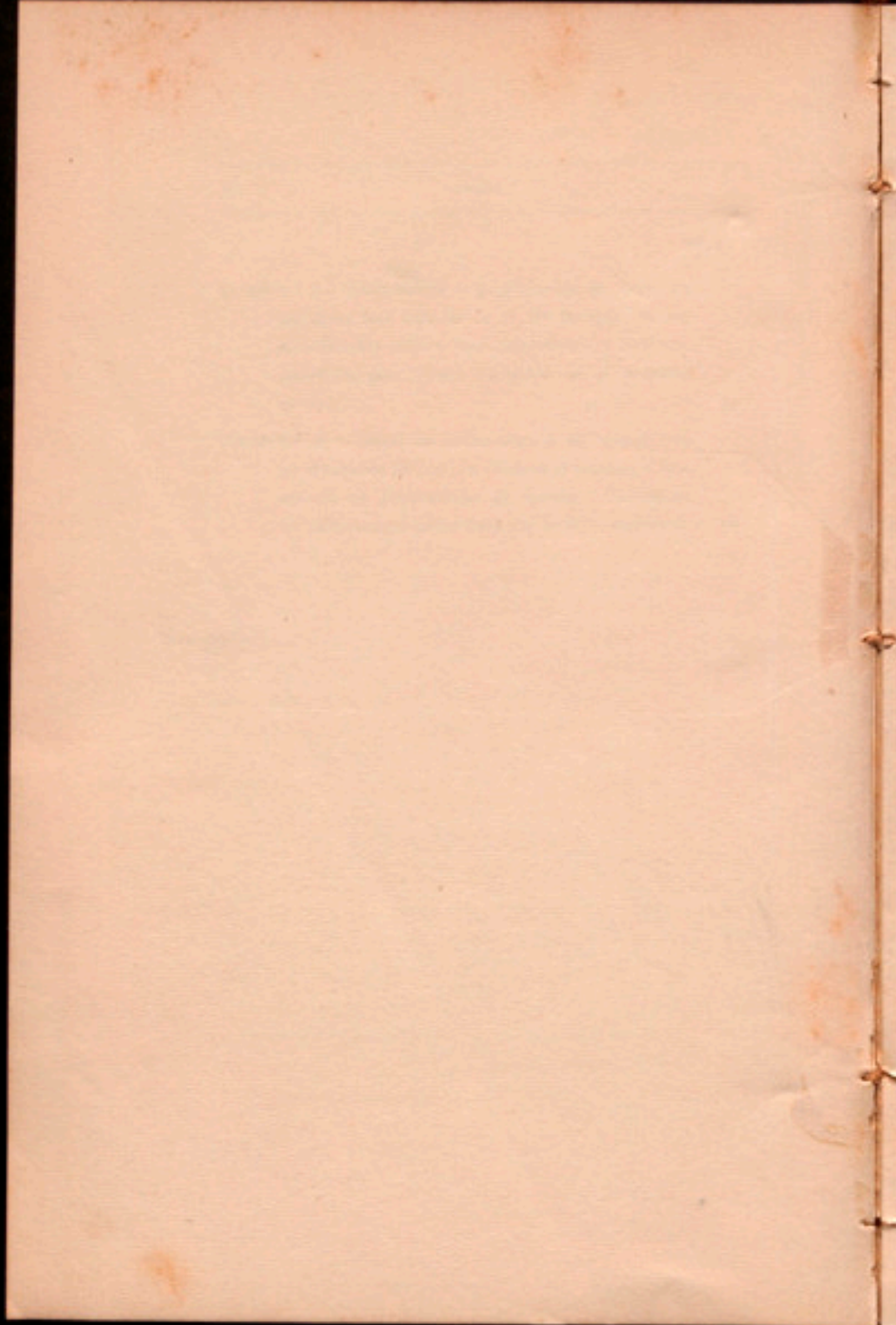
## ANEXOS AL REPORT

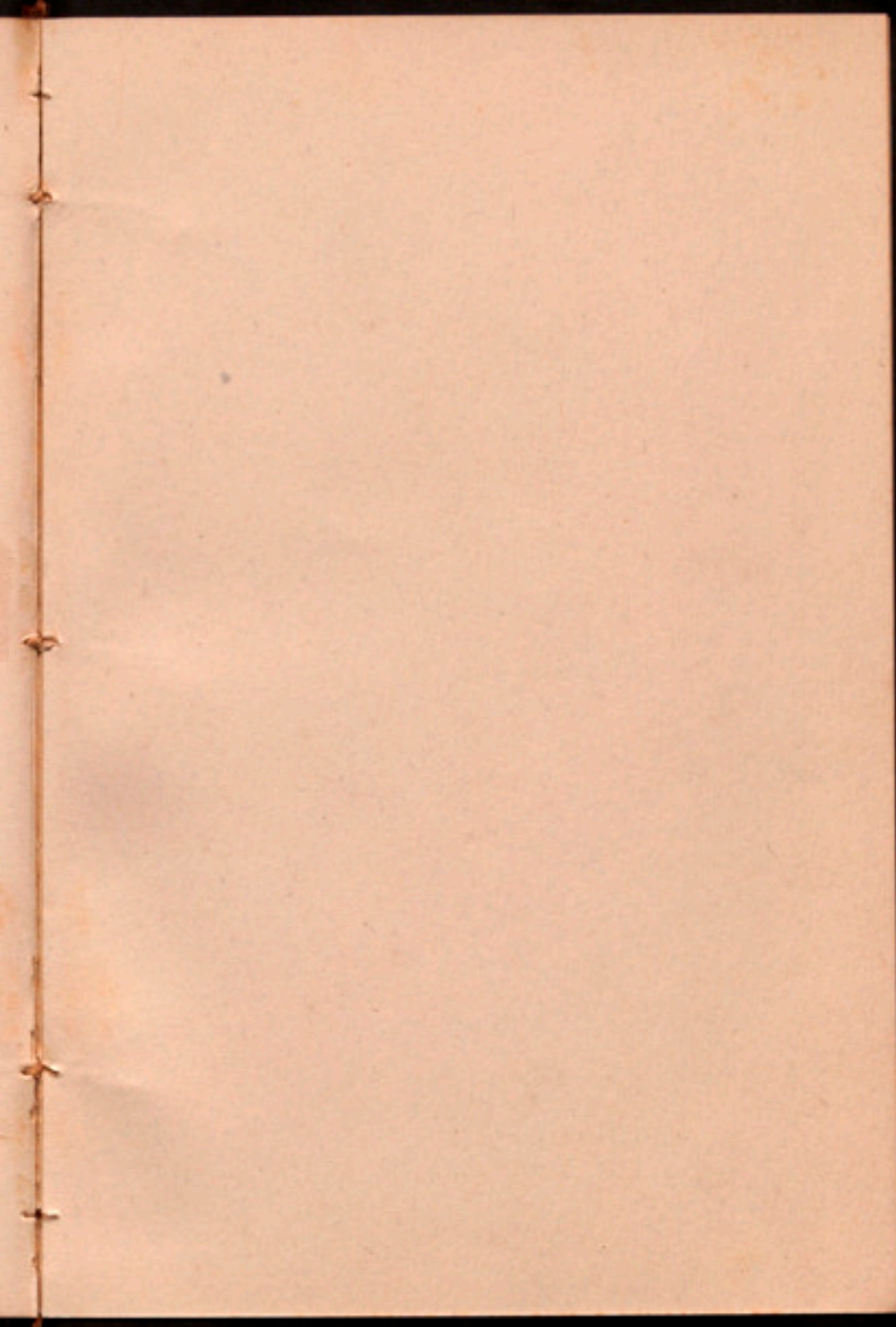
### TREBALLS PÚBLICS

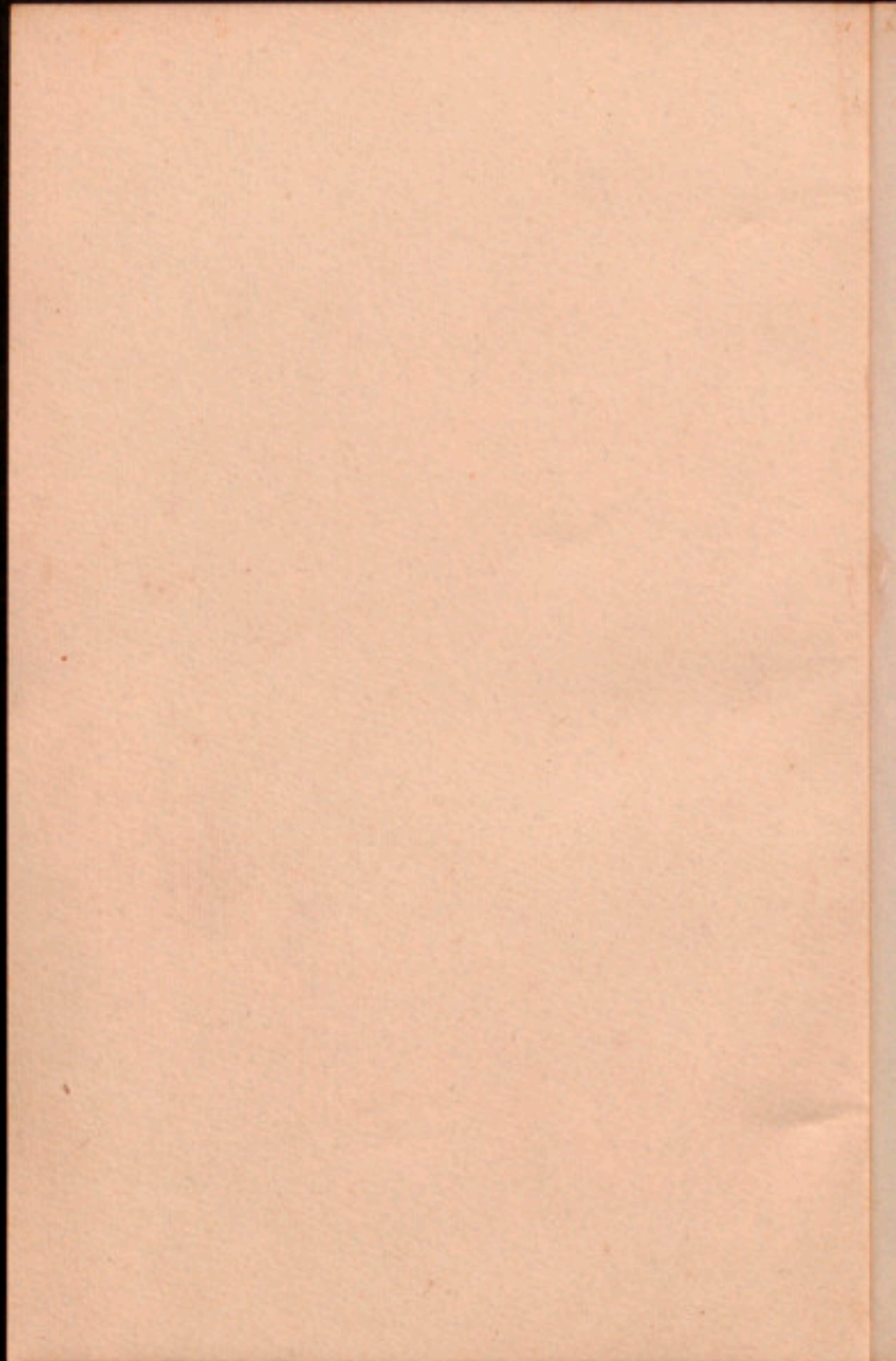
ANEX N.º 1. Estat referit al 31 d'octubre de 1917, de les obres del conveni amb l'Estat, en virtut del 2.º Concurs de subvencions. . . . .	49
ANEX N.º 2. Estat referit al 31 d'octubre de 1917, de les obres que figuren en la 1.ª Relació de les considerades com a més necessàries i urgents, aprovada pel Consell en sessió de 12 d'agost de 1915. . . . .	65

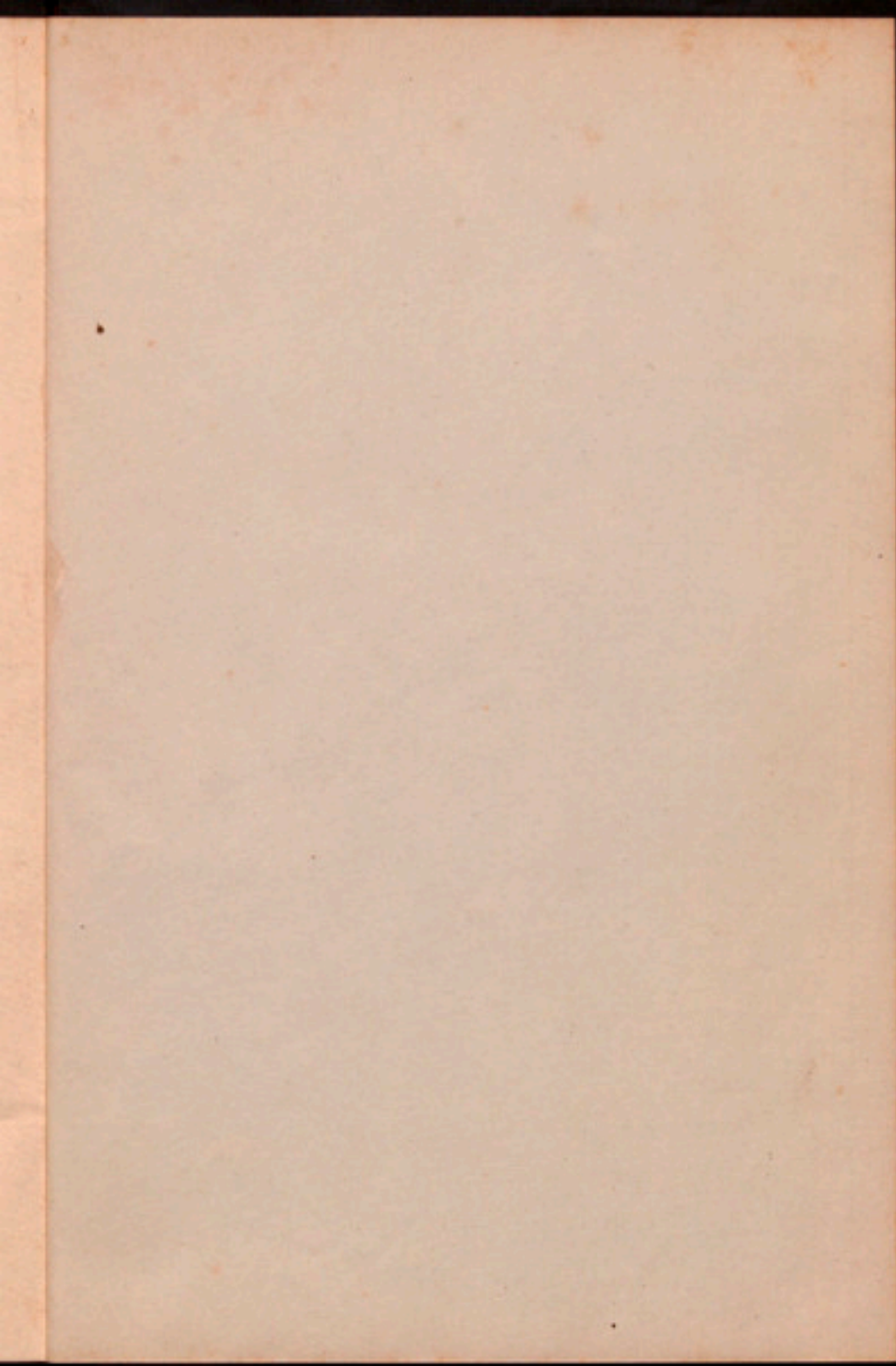
- ANEX N.º 3. Estat referit al 31 d'octubre de 1917, de les obres que figuren en la 2.ª Relació de les considerades com a més necessàries i urgents, aprovada pel Consell en sessió de 4 de gener de 1917. . . . . 77
- ANEX N.º 4. Camins en construcció o subhastats, en 31 d'octubre de 1917, a l'execució dels quals han aplicat les Diputacions de Girona i Tarragona les subvencions concedides per la Mancomunitat. 95

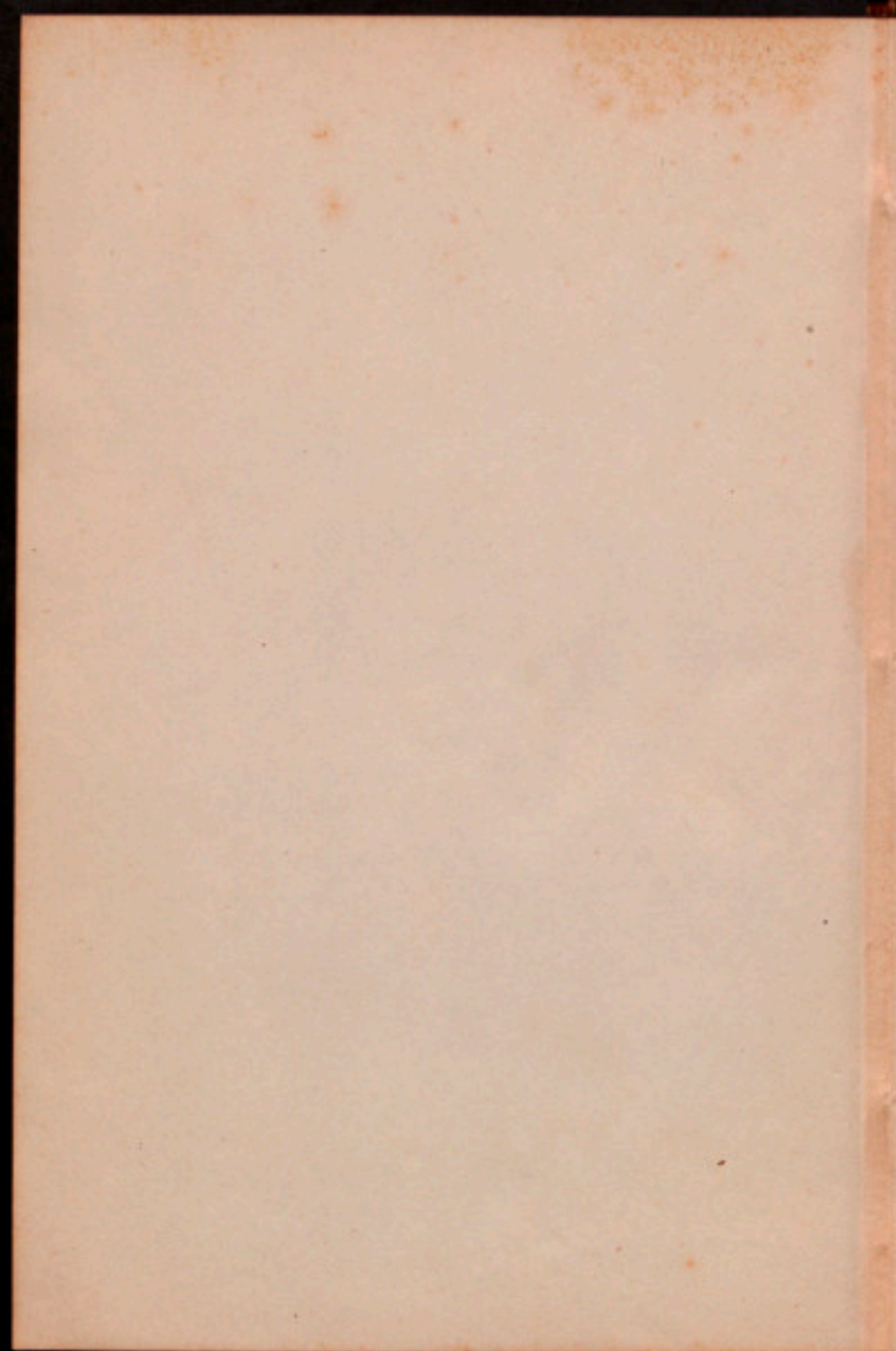


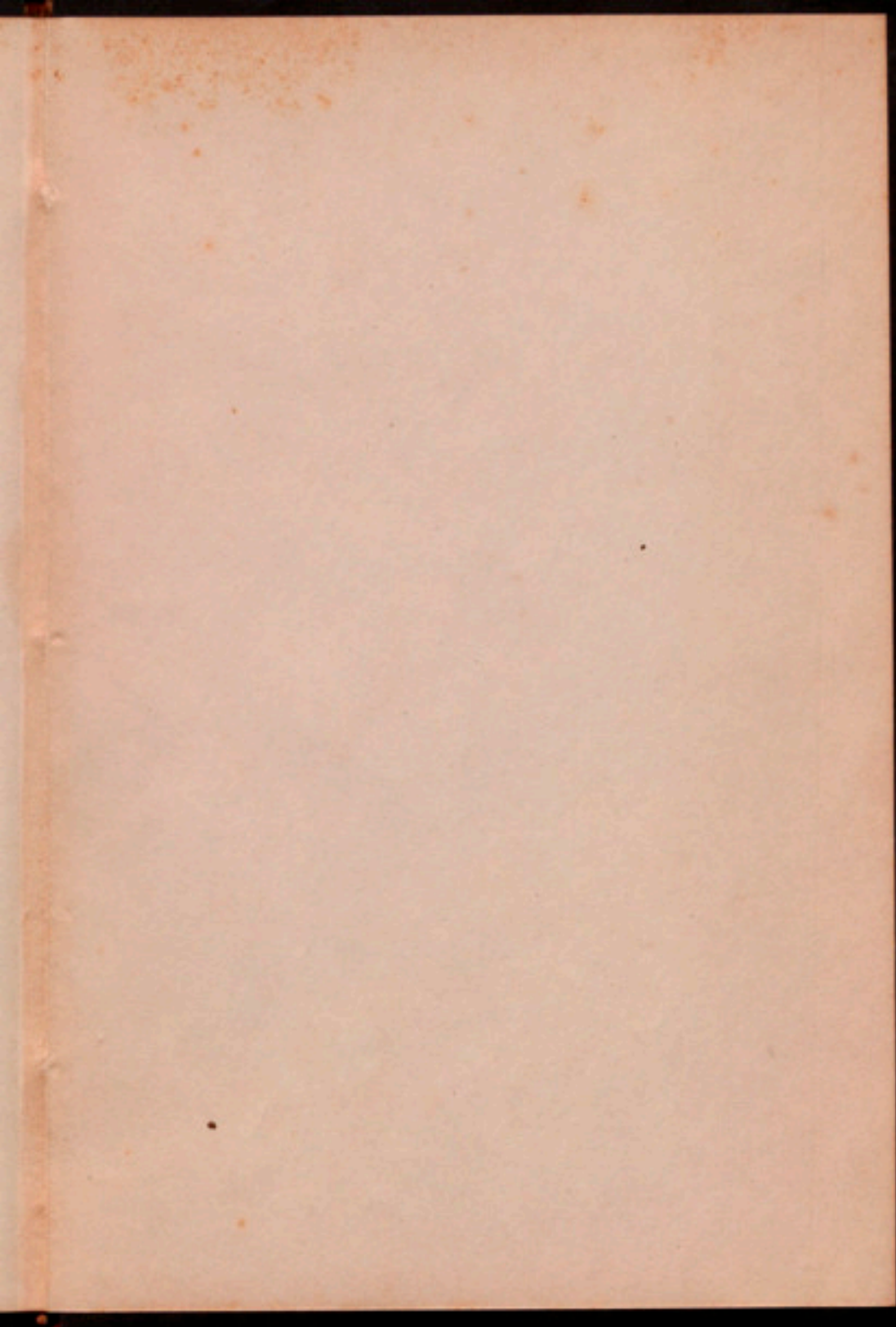




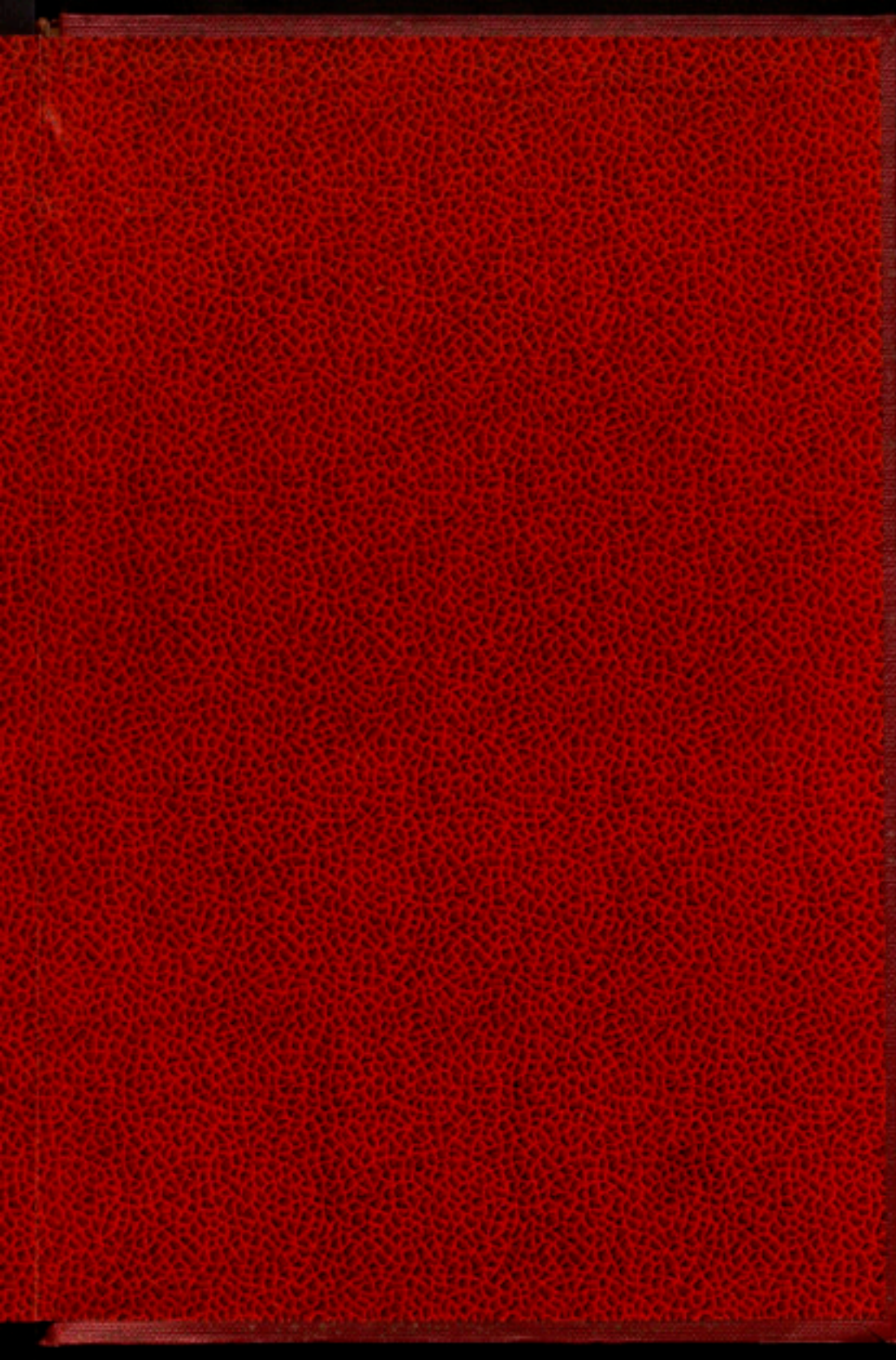












MANCOMUNITAT DE CATALUNYA

M  
3  
129

2115

1919