

SERVEI
DE
TELEFONS

MANCOMUNITAT DE CATALUNYA

MANCOMUNITAT
DE CATALUNYA

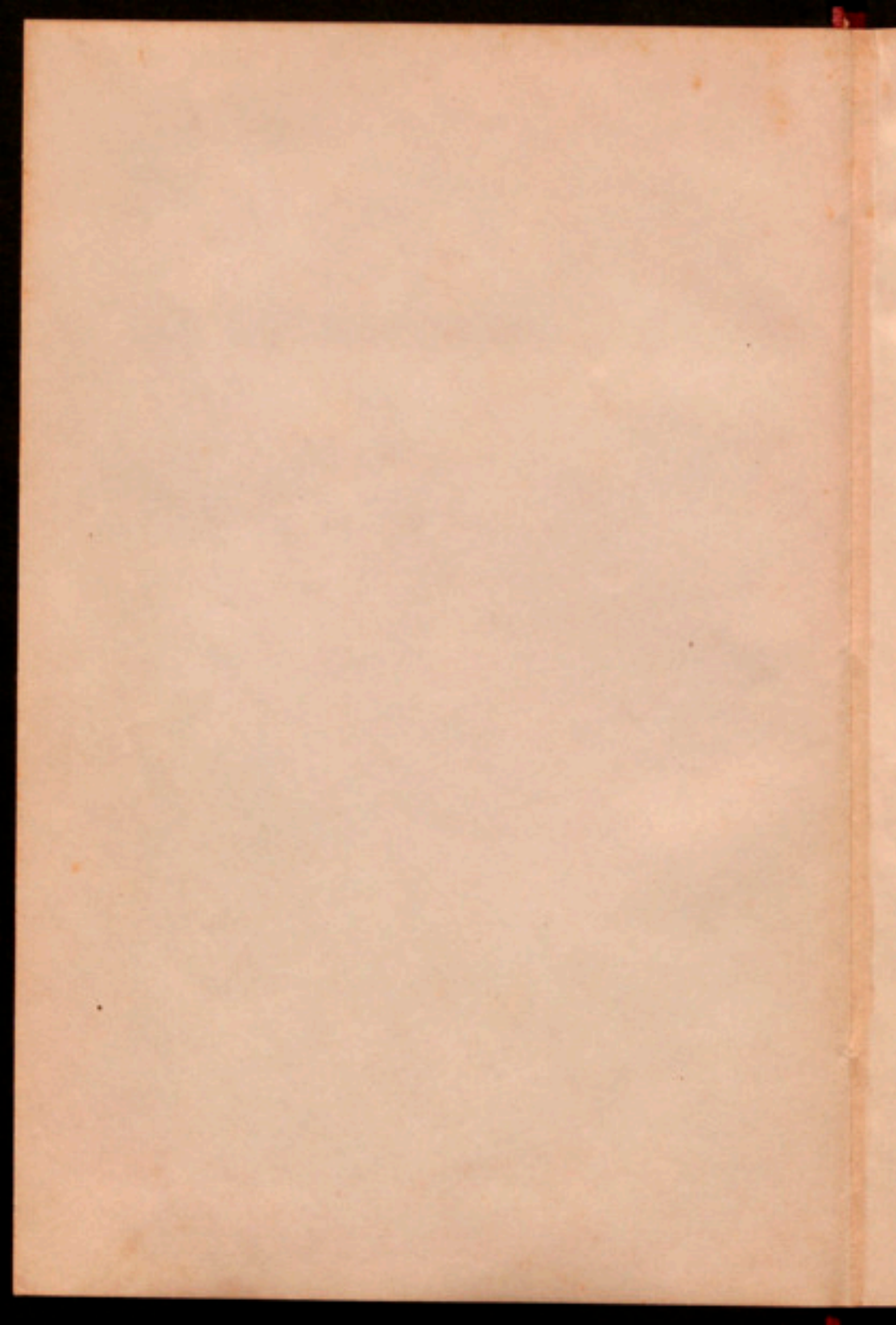
MEMÒRIA

M
3
155

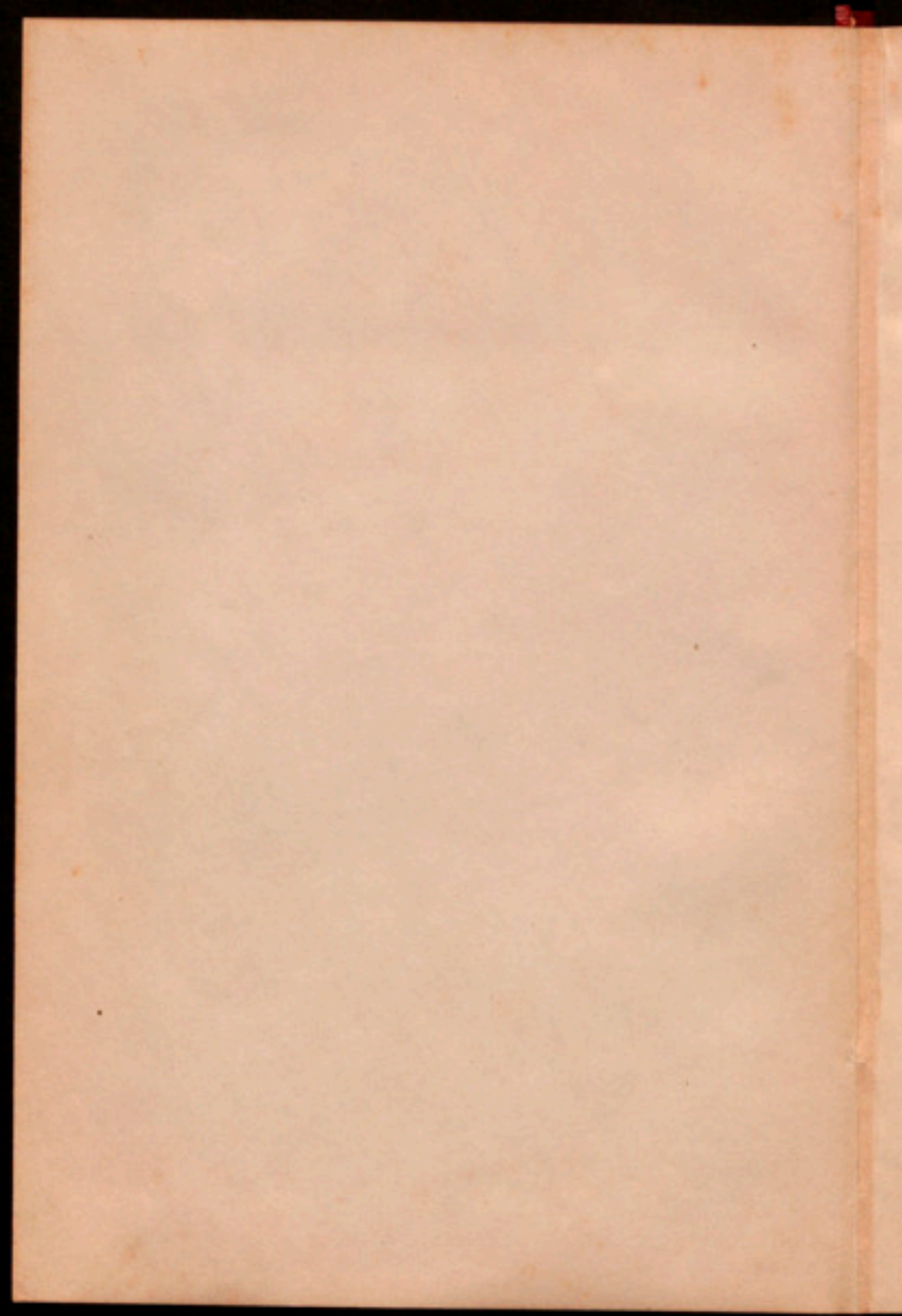
OUTUBRE

1977

INDUSTRIAS INTERNACIONALES
SUBIRANA
BARCELONA

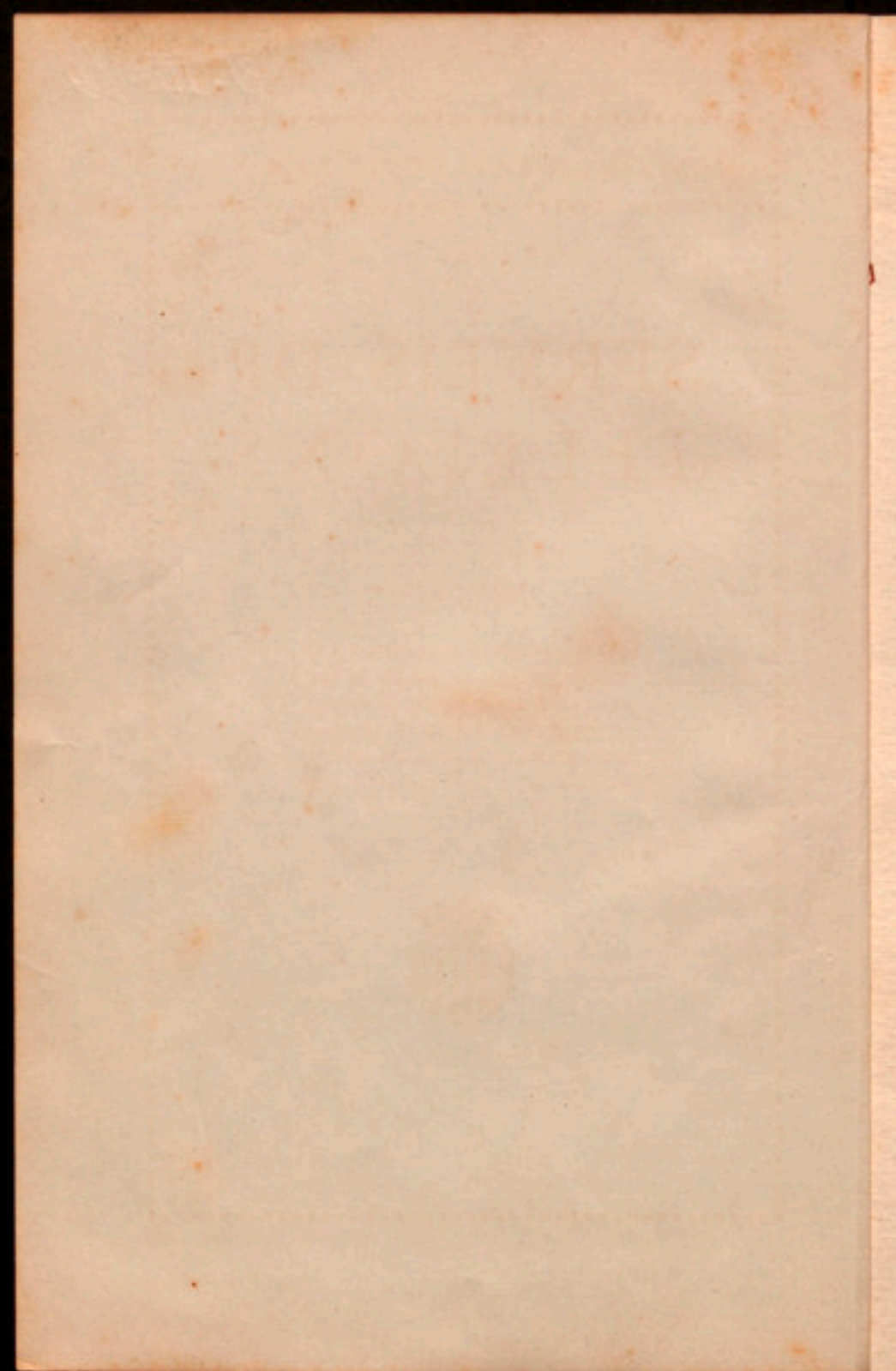


M-3-155



11-3-155

SERVICES
TELEPHONE



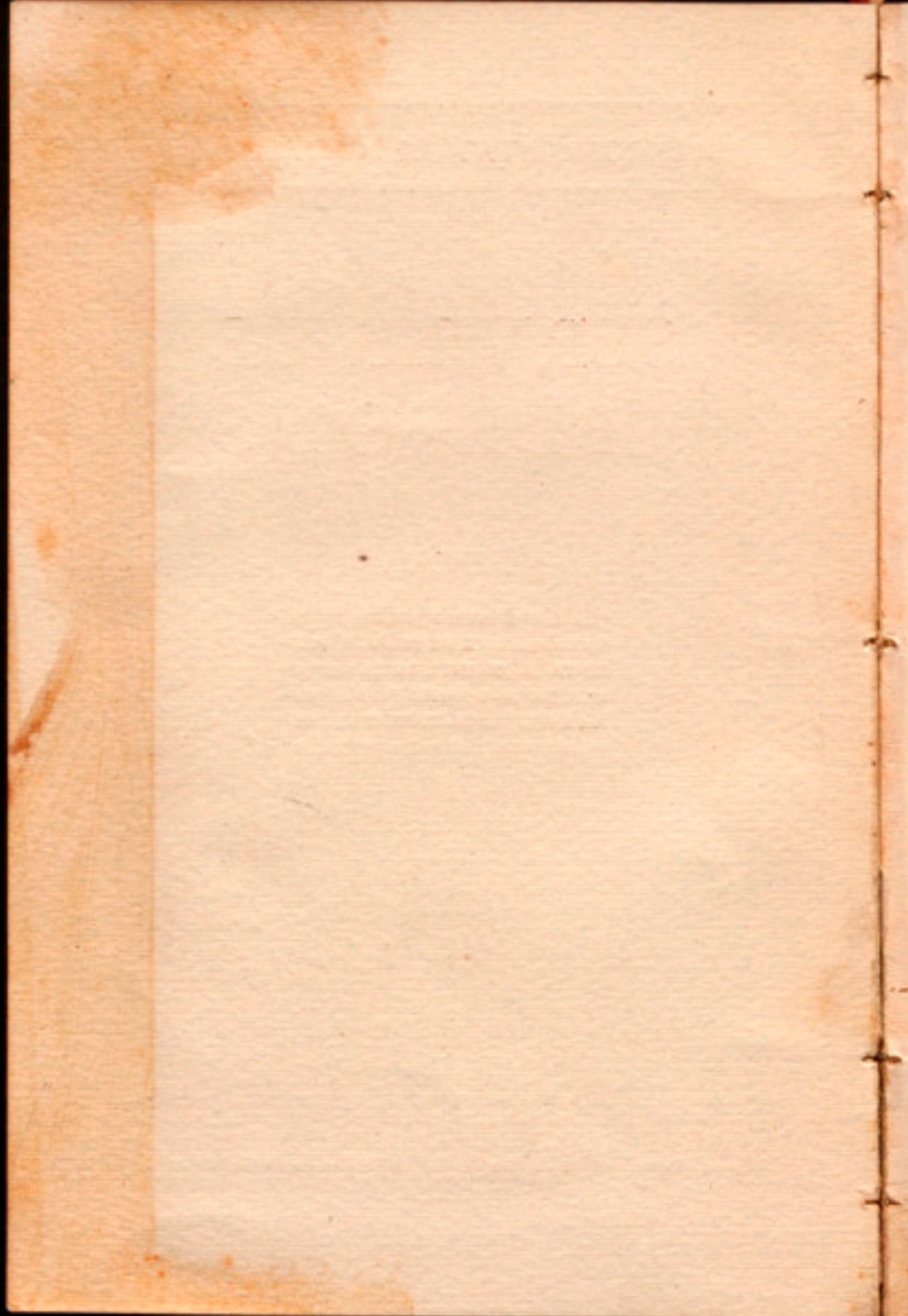
MANCOMUNITAT DE CATALUNYA

SERVEIS DE TELÈFONS

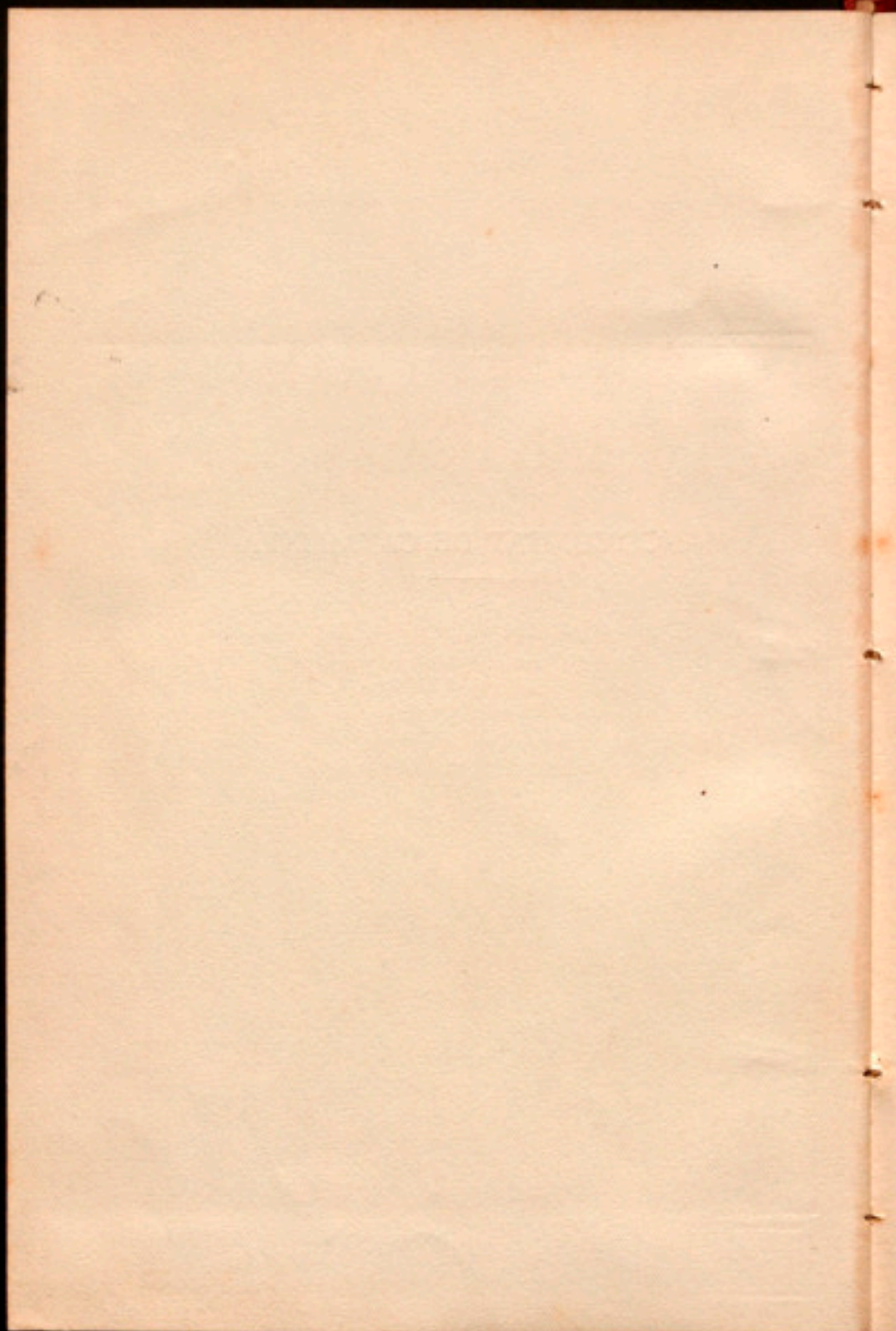
MEMÒRIA

QUE L'ENGINYER DIRECTOR DE LA
SECCIÓ TÈCNICA DE TELÈFONS PRE-
SENTA AL CONSELL DE LA MANCO-
MUNITAT AMB MOTIU DE L'ASSEM-
BLEA CELEBRADA EN EL MES DE NO-
VEMBRE DE L'ANY CORRENT 1917





MANCOMUNITAT DE CATALUNYA



MANCOMUNITAT DE CATALUNYA

SERVEIS DE TELÈFONS

MEMÒRIA

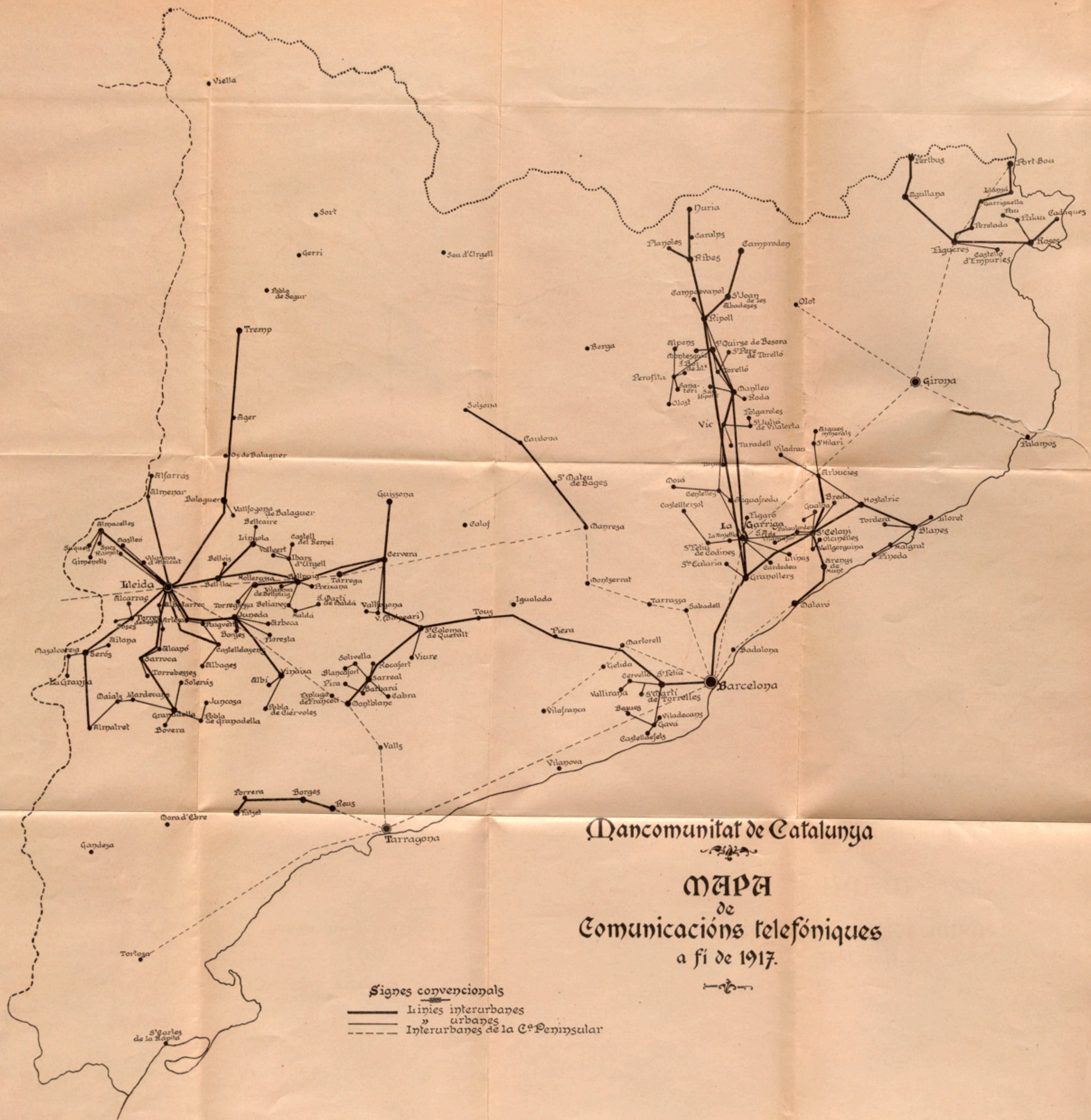
QUE L'ENGINYER DIRECTOR DE LA
SECCIÓ TÈCNICA DE TELÈFONS PRE-
SENTA AL CONSELL DE LA MANCO-
MUNITAT AMB MOTIU DE L'ASSEM-
BLEA CELEBRADA EN EL MES DE NO-
VEMBRE DE L'ANY CORRENT 1917



R. 484

SERVEIS DE TELÈFONS

REVUE DE L'ÉCONOMIE



Mancomunitat de Catalunya
 MAPA
 de
 Comunicacions telefòniques
 a fi de 1917.

- Signes convencionals
- Linies interurbanes
 - " urbanes
 - - - - Interurbanes de la C^a Peninsular

MEMÒRIA QUE L'ENGINYER DIRECTOR DE LA SECCIÓ
TÈCNICA DE TELÈFONS PRESENTA AL CONSELL DE LA
MANCOMUNITAT AMB MOTIU DE L'ASSEMBLEA CELEBRADA
EN EL MES DE NOVEMBRE DE L'ANY CORRENT 1917

Conté:

- 1.^o Estat de les comunicacions telefòniques a Catalunya en emprendre la Mancomunitat noves construccions.
- 2.^o Adquisicions de xarxes urbanes.
- 3.^o Dificultats econòmiques derivades de Reglaments i Convenis.
- 4.^o Problemes fonamentals a resoldre en el desenrotllament de la xarxa telefònica de la Mancomunitat. Telefonia rural.
- 5.^o Dificultats en les construccions i en el servei.
- 6.^o Cost de les construccions.
- 7.^o Cost de l'explotació.
- 8.^o Ingressos 1917, 1.^o i 2.^o trimestre.
- 9.^o Treballs efectuats des d'abril de 1916 a fi de 1917.
10. Inventari de magatzem a 15 d'octubre de 1917.
11. Inversió global de les quantitats pressupostades.
12. Projecte de Pressupost per a 1918.
13. Distribució general del servei interurbà.
14. Relació amb altres entitats.
15. Construccions a fer en 1919 i 1920.
16. Conclusió.

1. — ESTAT DE LES COMUNICACIONS TELEFÒNIQUES A CATALUNYA EN EMPENDRE LA MANCOMUNITAT NOVES CONSTRUCCIONS.

El Reglament vigent, de 1914, autoritza l'explotació del servei telefònic per concessionaris particulars que frueixen de l'exclusiva per un cert nombre d'anys dintre de cercles de 30 quilòmetres de diàmetre, de centre arbitrari i elegit per l'interessat.

Acol·lits al dit Reglament, o als anteriors de 1903 i 1909, han pogut constituir-se a Catalunya els grups *urbans* següents:

A la Província de Barcelona:

Barcelona, Mataró, Sabadell, Martorell-Igualada, Vilafranca, Manresa, Sallent, Guardiola, La Garriga-Vich i Granollers.

A la Província de Tarragona:

Tarragona, Reus, Valls, Tortosa i Mora d'Ebre.

A la Província de Lleida:

Lleida, Borges d'Urgell i Cervera.

A la Província de Girona:

Girona, Figueres, Palamós, Olot i Puigcerdà.

Són explotats per l'Estat els de Mora i Granollers. Per la Companyia Peninsular, els de Barcelona, Mataró, Sabadell, Martorell-Igualada, Vilafranca, Manresa, Tarragona, Reus, Valls i Palamós. Els altres, salvat Lleida, La Garriga-Vich i Figueres, que han estat adquirits per la Mancomunitat, estan en mans d'altres concessions particulars.

En virtut del Reial decret de 9 de setembre de 1915, la Mancomunitat podia establir en la resta de Catalunya els grups *urbans* que estimés convenient, amb l'exclusiva de construcció per espai de cinc anys i de quaran-

ta en l'explotació, pagant el mateix cànon anual que els altres concessionaris, si bé en diferent forma.

Les comunicacions telefòniques entre els grups urbans constitueixen la telefonia *interurbana*. Era aquesta un privilegi de la Companyia Peninsular que havia estès les línies següents:

Barcelona-Mauresa-Tàrraga-Lleida.

Barcelona-La Garriga (amb la cooperació dels concessionaris del grup La Garriga-Vich).

Barcelona-Girona-Figueres-Portbou (penjada en part sobre la línia anterior fins a la sortida de Granollers).

Barcelona-Mataró.

Barcelona-Martorell-Vilafranca.

Barcelona-Tarragona-Tortosa.

Tarragona-Reus-Valls-Montblanch-Borges Blanques-Lleida.

Olot-Girona-Palamós.

Barcelona-Sabadell.

Iguals drets i deures que per als grups urbans s'oferiren a la Mancomunitat per a les construccions interurbanes.

Els grups urbans dels quals l'Estat tragué a subhasta les concessions, comprenen les comarques més riques de Catalunya. I, no obstant, en la majoria, el telèfon no està encara estès a tots els pobles. Sols en certs grups, com els de Barcelona, Vilafranca, La Garriga-Vich, etc., es troba una densitat relativa. En canvi, altres grups es limiten a la Central única, i alguns no han arribat a néixer, com els de Guardiola i Puigcerdà. Aquesta migrada extensió del telèfon en les concessions particulars, fa creure que no és el mètode seguit fins ara per l'Estat el més a propòsit per a desenvolupar les comunicacions telefòniques, puix que semblen incompatibles l'interès del particular i l'interès del comú de la gent, especialment dels pobles de pocs recursos que exigeixen instal·lacions cares.

Les línies interurbanes, de la Companyia Peninsular totes, podien abastar un servei reduït; mes, amb l'impuls que les instal·lacions telefòniques anaven a adquirir, necessàriament foren indispensables noves construccions. D'això havia de resultar-ne un embús de servei si no es completava el nombre de línies interurbanes, introduint les transversals indispensables per a descongestionar Barcelona de tota comunicació de trànsit i facilitant, per noves radials, les comunicacions directes amb Barcelona.

L'estat qualitatiu i quantitatiu de la telefonia a Catalunya presenta un aspecte que no pot ésser motiu d'orgull per al país, relativament a altres de civilització semblant. Potser sigui degut que mantes urbanes han estat empreses sense capital, que aportaven els abonats en cada cas; l'ús de material de *desecho*, a la necessitat de treure'n un rendiment determinat a tota costa; a la reversió final a l'Estat, que fa que mai puguin considerar-se com a cosa pròpia, etc.

Mereix assenyalar-se, no obstant, la xarxa urbana de Barcelona, en la qual la Companyia Peninsular té instal·lats diversos *múltiples* i *bateria central*, ocupant-se constantment a assolir les diverses necessitats que forçosament han de presentar-se en una ciutat de vida tan intensa i en progressió creixent. La Central interurbana, segons sembla, està en vies d'arribar a l'altura que les necessitats del servei exigeixen.

2. — ADQUISICIONS DE XARXES URBANES

Entre els projectes de la Mancomunitat en procedir a estendre una xarxa telefònica complementària, hi figura l'adquisició d'algunes xarxes existents. Ara bé: vist el preu elevat dels materials, l'absoluta carència d'alguns, havent-hi demés a Catalunya tanta regió desemparada de telèfon, ¿hi ha raons prou fortes per a ésser aconsellable l'adquisició de xarxes velles en les quals el termini d'exploració és curt i els materials que les integren són tals que és indispensable reconstruir-les?

Les raons que hi ha es poden classificar en dos ordres: raons topològiques i raons polítiques.

Raons topològiques. — Comarques com les de la Sen i Puigcerdà, Camprodon, Blanes i altres, no havien de quedar excloses de la xarxa general a fer. Podia, efectivament, intentar-se el fer dependre llur servei telefònic de l'estació interurbana de La Garriga, d'Olot o de Girona. Podien, també, per una mena d'extensió del servei urbà, ésser incloses en l'extensa xarxa de La Garriga-Vich que arribava a Arbúcies d'una banda i a Ripoll de l'altra. En el primer cas s'haurien construït molts quilòmetres de línies interurbanes sense més aplicació que la que fes tret a les comarques apartades, d'un rendiment nul i de servei subordinat, perquè les centrals terminals estan ja excessivament saturades. En el segon, ¿per ventura l'estat de les línies de la Telefonía del Vallès amb pals al natural, fils malmesos i carregats d'entroncaments sense soldar, amb llurs centrals de sistema *jack knives* procedents de diversos *desechos* successius, podia admetre una nova càrrega de servei, si la que portava li era prou feixuga? ¿No hauria estat aquesta solució condemnar al bloqueig les línies noves?

L'enllaç amb Barcelona assegurava el servei; però a quin preu! Per a aliviar la sangria econòmica d'una línia directa de Barcelona al Pireneu era indispensable cercar servei al llarg. Mes ¿per on fer passar la línia, que no travessés les àrees confiades a la Telefonía del Vallès? I va succeir que, en posar-se en estudi el replanteig de la línia, s'inicià una violenta campanya entre els propietaris accionistes, que es traduí en la negació de tota mena de permisos.

La necessitat d'un tronc de comunicacions interurbanes, del qual foren branques les línies a Hostalrich i Blanes, a Manlleu, a Ripoll, estenent la seva copa per tota la regió del Pireneu, des d'Andorra al mar, s'oferia més rellevant cada dia. No sols quedava així resolta la co-

municació d'algunes regions, com Blanes; la directa a Barcelona d'altres que de tant de temps l'havien sol·licitada, com la ribera del Ter superior fins a Manlleu; sinó que a la vegada s'obtenia una descongestió del servei interurbà de La Garriga i una base sòlida per a les comunicacions de tot el Pirineu Oriental amb Barcelona. Tals foren les raons topològiques i tècniques que induïren a aconsellar l'adquisició de la xarxa urbana del Vallès.

Es sabia, no obstant, el gran compromís que s'havia de contreure; es comptava que el Vallès no tenia adob, i que era indispensable reconstruir-lo; no s'ignorava que el període de reconstrucció no aniria sense reclamacions i protestes, i la mesura de l'esforç que, en ple període de construccions noves, representa la substitució de circuits vells, la instal·lació de noves centrals, baixades, cable, etc.

Raons polítiques. — Tot just, en parlar de les topològiques, havem hagut de referir-nos lleugerament a dificultats de relació. En les adquisicions de les xarxes de Lleida i Figueres, la influència va ésser més gran. La regió, en efecte, que va del Montsec a les Garrigues i al lloc on l'Ebre deixa l'Aragó i es fa català, centralitzada a Lleida, té un munt d'interessos comuns als diversos pobles que la integren. Per a servir-los, en la mesura que pot haver-ho de fer la comunicació telefònica, s'havia pensat estendre una xarxa que rellogués a Lleida totes les poblacions de la comarca, que radialment s'estengués del centre a la perifèria de l'àrea d'interessos comuns. Ara bé: el cor d'aquest sistema circulatori, la xarxa urbana de Lleida, era un element d'importància capital, puix no podent respondre d'ell, forçosament el servei rural havia de ressentir-se'n. Per donar unitat a la xarxa total, a la vegada que per tenir assegurat l'intercanvi de servei amb Lleida, va ésser adquirida la xarxa urbana de la dita ciutat. Els abonats augmenta-

ren tot seguit; cada inauguració del servei, en alguna població de la comarca, porta nous abonats a Lleida. Actualment són més del doble dels que eren en fer-se el traspàs.

L'Empordà tenia la central urbana de Figueres, que sols era central de nom. Entretant la Companyia Peninsular havia instal·lat les interurbanes de Figueres i Portbou, mes les poblacions de tan formosa comarca quedaven condemnades a no tenir telèfon. Per esperit patriòtic, la Mancomunitat va decidir-se a rescatar ràpidament de mans de l'antic concessionari la possessió de la xarxa urbana de Figueres i, ja amb llibertat d'acció, desenrotllar allí un dels seus grups més nodrits.

3. — DIFICULTATS ECONÒMIQUES DERIVADES DELS REGLAMENTS I CONVENIS

La Mancomunitat ha emprès les construccions telefòniques en època en què resulten econòmicament molt difícils a causa de l'alça del preu dels materials, de l'escassetat d'aquests i de la dificultat del transport.

A tals inconvenients s'agrega la circumstància que les instal·lacions telefòniques a fer a Catalunya són de les que donen dèficit i no ingrés. Efectivament, si poguessin ésser font d'ingressos, les companyies particulars ja les haurien empreses.

A pesar de tot el que s'acaba de dir, la Mancomunitat ha començat la realització del complement telefònic a Catalunya, amb tan ràpida carrera, que en poc més d'un any porta fets 1,754 quilòmetres de circuits sobre 1,315 de línies entre diverses poblacions, 64 centrals establertes amb els abonats respectius, dels quals 117 quilòmetres de línia són fora de poblat, i 60 locutoris sense central a diverses poblacions.

La Mancomunitat realitza així, amb l'establiment

de la xarxa, un benefici indiscutible al país, mes, al mateix temps, un sacrifici econòmic considerable.

Ara bé : en tals circumstàncies, ¿és just que sofreixi l'acció de reglaments rígids que la perjudiquin? ¿És just que aquest sacrifici hagi d'ésser una font sanejada d'ingressos per a l'Estat, i que aquest, que havia de fer la xarxa i no va fer-la, contribueixi a l'enderroc o a la penúria econòmica d'un servei que no lucra a ningú més que a ell? ¿Són, per ventura, comparables el servei telefònic de la Mancomunitat i el d'un particular que cerca el negoci, el servei d'una Corporació pública que per ell se sacrifica greument, i el servei d'una concessió qual-sevulla a una Companyia?

La Mancomunitat ha adquirit la xarxa urbana de La Garriga, la de Lleida i la de Figueres. Aquestes concessions caduquen dintre un cert nombre d'anys : en 1927 per a La Garriga; en 1924 per a Lleida i Figueres. I ¿com pot la Mancomunitat procedir a una reparació veritat en aquestes instal·lacions, si sap que al cap de sis o nou anys l'Estat pot disposar-ne? És evident que haurà de limitar-se a complir amb el Reglament, com els antics concessionaris. I ¿com pretendre que, en aquesta forma de coses, s'introdueixin mai a Espanya els sistemes més avançats de telefonia, com l'automàtic per exemple? ¿Com poder arribar mai a tenir l'honor d'ésser capdavanters en l'aplicació d'una millora, si aquesta ha de portar amb ella la ruïna econòmica, en profit d'un organisme que ni tan sols pensarà en mostrar-se agraït?

L'Estat no ha de lucrar-se, no ha de contribuir a l'aixafada econòmica del servei telefònic; i per l'interès públic, per reconeixement a l'esforç fet, sembla que ha de mostrar-se disposat a examinar la qüestió de prop, entrant a cercar les solucions adequades per a fer desaparèixer l'estat actual de lligaments i de penúria.

Aquestes solucions poden partir d'algunes de les Bases següents:

1.^a Supressió de tot cànon en els quaranta anys de concessió.

2.^a Reversió directa a la Mancomunitat de les xarxes urbanes que aquesta adquireixi, mantenint-ne, si es vol, el cànon que actualment devenguen a l'Estat, o una reducció d'ell, per compensar, amb les línies de cert rendiment, les noves a construir en comarques poc poblades i difícils per la topografia, la pobresa i l'allunyament.

3.^a Cessió a la Mancomunitat de tots els drets de l'Estat sobre el servei telefònic a Catalunya a base d'un cànon fix o variable.

4.^a Cessió a la Mancomunitat de tots els drets de l'Estat sobre el servei telefònic, telegràfic i raditelegràfic, a fi de poder-los enllaçar, com és degut, i compensar-los apropiadament, augmentant l'un el rendiment de l'altre, i suprimint així la construcció de línies separades, llur manteniment i el dualisme que forçosament s'origina.

Puguin aquestes ralles arribar als encarregats de posar remei a aquest estat de coses, i que en resoldre les dificultats en surti el mitjà de seguir la via ampla, amb tota l'empena que els nostres desitjos reclamen, sense ésser aturats pel nombre immens de petites dificultats, entrebancs i penúries econòmiques que s'oposen, sempre, que puguin ésser desenrotllats com cal els serveis públics!

4. — PROBLEMES FONAMENTALS A RESOLDRE EN EL DESENROTLLAMENT DE LA XARXA TELEFÒNICA DE LA MANCOMUNITAT. LA TELEFONIA RURAL.

La Mancomunitat es proposa: a) Instal·lar el tel·lèfon a tots els llocs de Catalunya que no en tenen i no estan dintre d'una zona urbana ja concedida, els quals en llur major part són, a l'hora d'ara, districtes rurals.

- b) Facilitar les comunicacions interurbanes, a fi de contribuir al desenrotllament i a la perfecció de la telefonía.
- c) Estendre en la mesura de ses forces, i tant com sigui possible, el complement de les xarxes urbanes existents.

Per a resoldre aquests fins té els següents mitjans:

1.^o Un pressupost amb el qual ha pogut fruir fins ara (novembre 1917) de la quantitat de 2.063,125 pesetes.

2.^o Una concessió o permís de l'Estat per a desenrotllar la seva xarxa, que es troba en detall en els reports del Consell Permanent de la Mancomunitat a l'Assemblea (novembre de 1915, pàgs. 99 a 110).

3.^o Un conveni amb la Companyia Peninsular per ço que afecta al servei interurbà (vegi's l. c.).

Aquests mitjans i les especials circumstàncies creades per la guerra imposen els següents lligams:

a) En 1920 acaba l'exclusiva de construir línies interurbanes a Catalunya.

b) Penúria o manca absoluta de certs materials.

c) Encariment elevat de tota classe de material.

d) Tarifa elevada de transports per ferrocarril, que no s'ha aconseguit reduir malgrat haver demanat la reducció fa més d'un any i mig. Encara s'espera la resposta definitiva.

e) Preus elevadíssims dels transports per carro, degut a la manca de carros i bestiar. Desorganització del transport ferroviari.

f) Preus elevats de jornals.

g) Carència de personal apte, havent d'arreplegar residus d'altres construccions, llevat d'honroses i afortunades excepcions.

h) Les poblacions mancades de telèfon són, en gran part, poblacions que havien rebut ofertes o sol·licitat telèfon. El no poder satisfer les condicions imposades abans de la guerra, per diferents concessionaris, era motiu que no fruessin ja d'aquesta comunicació.

i) Les regions a proveir de telèfon són generalment

les menys poblades de Catalunya, les més mancades de mitjans de transport, les més abruptes de topografia i les menys civilitzades.

j) És impossible comptar que els treballs es facin per subhasta, per moltes de les raons abans apuntades. Els treballs s'han de fer necessàriament sota la direcció i inspecció directes del mateix personal de la Secció.

k) Les línies interurbanes no abasten el servei que tenen.

l) L'obra no es veu amb simpatia general: més aviat comença amb l'enemistat o amb la desconfiança de part del públic o d'altres Corporacions; ço que conscientment o inconscientment crea una certa depressió al seu entorn.

Com a conseqüència de la naturalesa del servei i d'alguns dels lligams anteriors, poden establir-se els següents punts fonamentals per al desenrotllament econòmic:

1.^o El cost d'una línia amb pals creosotats a 50 o 60 m. per vano, doble fil de ferre de 3 mm., és de 850 pessetes per quilòmetre (1917). El cost del penjat pot calcular-se en 250 pessetes.

2.^o Un marge de 25 per 100, en més o en menys, per a línies d'un circuit de dos conductors, és admissible, degut a cost de transports, a variacions del diàmetre i naturalesa del fil. També ho és un marge de $850 \times 0.4 (n-1)$, essent n el nombre de circuits penjats en la mateixa línia quan n'hi va més d'un.

3.^o Tota línia de relligament de dues poblacions, encara que pertanyi a un sol grup urbà, costa, d'entreteniment per any:

a) El 5'55 per 100 del capital en concepte d'interès.

b) El 0'8 per 100 del capital en concepte d'amortització (40 anys al 5'55 per 100).

- c) El 14 per 100 de conservació, que comprèn:
- | | | |
|-----------|---|---|
| 9 per 100 | { | a) La renovació del material, pals, isoladors i fil. |
| | | b) Els jornals per a aquesta renovació. |
| 5 per 100 | { | c) El personal encarregat d'atendre averies. |
| | | d) El personal encarregat de donar el servei. |
| | | e) El personal encarregat de la documentació i la vigilància. |
| | | f) El personal director. |
| | | g) Furts de fil. |

d) L'ingrés a l'Estat 1 per 100.

Total 21'35 per 100, o sigui 180 pessetes l'any per quilòmetre de línia d'un sol circuit. Si hi ha n circuits, tenint en compte que la conservació no creix proporcionalment al nombre de circuits, comptarem 180 $[1 + 0,3(n - 1)]$ ptes. per despeses anuals i quilòmetre de línia.

Les instal·lacions de centrals urbanes, com per altra part demostren les relacions i estadístiques obtingudes, costen avui a raó de 425 pessetes per abonat, terme mig. Les instal·lacions de centrals urbanes reporten, en sentit d'entreteniment, les següents despeses:

a) 6'3 per 100 d'interès i amortització del capital (40 anys).

b) 10 per 100 en concepte de conservació, que comprèn:

a) Renovació del quadro, recanvi de defenses, fusibles, bobines tècniques, carbons, cordons, jacks, clivelles, etc.

b) Els jornals per a aquestes renovacions.

c) Lloguer, llum i assegurança d'incendi.

d) Personal encarregat del servei de comunicacions.

- e) Renovació de línies i aparells.
- f) Recanvi de piles.
- g) Personal per a reparació d'averies i instal·lació de nous abonats.
- h) Personal encarregat de la direcció.
- i) Personal encarregat del repartiment de telefonemes i del cobrament.
- j) Impresos, correu, indemnitzacions, despeses petites, i impost de l'Estat per ingrés brut.

Cal advertir que, a fi de poder fer les instal·lacions d'abonats a mesura que les demandes d'abonament es presenten, és precís donar a les instal·lacions urbanes una capacitat veïna de la que sembla ha de tenir en el seu màxim desenrotllament. Això fa que, durant un temps més o menys llarg, la instal·lació no està saturada, quedant moltes línies mortes i jacks ocupats.

Total, per urbana, 16'3 per 100, de manera que, comptant a 425 pessetes la instal·lació urbana (aparell línia i central), resulten unes 70 pessetes de despeses anuals per abonat de central urbana.

Per a les centrals interurbanes el càlcul ha d'ésser diferent: pot admetre's, per a deduir-ne les despeses i per línia interurbana, un cost de 1,800 pessetes quilòmetre la instal·lació total, templet i central inclusius.

En l'entreteniment i conservació, les despeses de personal són més elevades que per a les urbanes, així com els d'impresos i altres. Vegi's la següent llista, que comprèn:

- 6'3 per 100 d'interès i amortització.
- 12 per 100 conservació, incloent-hi:
 1. Recanvi de material.
 2. Personal de servei de conferències.
 3. Impresos.
 4. Lloguer, llum.

5. Direcció.
6. Jornals de muntadors i celadors.
7. Repartiment de telèfons, assegurances, etc.
8. Impostos a l'Estat sobre ingrés brut.

Total per línia d'entrada o sortida, aproximadament, 330 pessetes l'any i per quilòmetre.

Tals són les despeses, justificades pel preu del material, pels preus dels jornals, pel tipus de l'emprèstit i per la duració de l'amortització.

Una vegada exposades les dades fonamentals del problema, cal examinar la proporció que pugui existir entre els mitjans i els fins, i el marge de benefici o dèficit que en resulti. En el segon cas, s'ha de veure com es nivella aquest.

Res millor que acudir a exemples: la línia de Solsona a Manresa té 52 quilòmetres. Comptant el cost de la línia a 850 ptes. quilòmetre, donaria 44.100 ptes. El cost ha estat lleugerament superior, degut a les dificultats de transports; però dintre del marge de 25 per 100 abans esmentat. El cost de les centrals encara no instal·lades, admeten vint abonats a Solsona i una central interurbana més en línia (Palà)¹ s'eleva a 8.500 ptes. Descomptant 6.000 ptes. de subvenció demanades a Solsona i a Palà, la xifra queda reduïda a 46.600 ptes. Segons ço que s'ha dit abans, les despeses anuals poden evaluar-se en unes 10.000 ptes. L'ingrés de vint abonats a 84 ptes. l'any, és de 1.680 ptes.; el rendiment de l'abonament interurbà actual és de 500 ptes. l'any. Admetem dos abonats interurbans més en l'esdevenidor, ço que fa 1.000 ptes. Admetem un servei de telefonemes i de conferències fora de la línia, equivalent a un rendiment anual de 500 ptes., i queda un dèficit de 6.300 ptes. per any. És a dir, el manteniment d'aquesta via de comunicació representa per a la Mancomunitat un sacrifici anual de prop de 6.300 ptes. un cop pagats els interessos del capital, l'amortització i l'entreteniment.

La línia anterior, per les seves condicions especials, és particularment difícil des del punt de vista econòmic.

Prentem una altra línia interurbana de condicions més aventajoses, per exemple Barcelona-Granollers, i situant-se

1. Els abonats a la interurbana a Cardena es construeixen la línia.

en el període de màxim desenrotllament, tindrà dotze línies interurbanes. Costarà de mantenir, comptant interessos i amortització, unes 45.000 ptes. l'any. Admetent que cada línia funcionarà a raó de quinze conferències per hora, evaluant en 0'35 el valor de cada conferència (ja que són línies de pas), i comptant amb deu hores diàries màximes de servei, resultarà un producte diari de 630 ptes. màxim.

La temporada d'estiu cobreix, per tant, la despesa d'explotació de la línia. Durant les altres estacions, admetent la quarta part del servei i uns dos cents quaranta dies de durada, en resulten unes 40.000 pessetes de benefici líquid. Actualment hi ha quatre línies construïdes, de les dotze, però podent treballar juntes rarament, degut que els quadros de la Companyia Peninsular de Barcelona estan atapeïts i queden les nostres línies bloquejades. És d'advertir que de línies del rendiment probable, com la de Barcelona-Granollers, per desgràcia, la Mancomunitat no en té cap més, i que actualment està encara lluny de cobrir les despeses.

Finalment, un exemple de servei urbà: Figueres. El quilometratge total del grup de l'Empordà abraçarà uns 500 quilòmetres, comprenent uns seixanta pobles abonats probables, d'ells cinquanta telèfons públics.

El cost de l'explotació, segons el que s'indica més amunt, pot evaluar-se a unes 90.000 ptes.

Els ingressos per la part urbana poden evaluar-se en unes 45.000 ptes. anuals, i per la part interurbana i locutoris admetem 5.000 ptes.: resulten 50.000 ptes. d'ingrés. El dèficit de 40.000 ptes. indica l'absoluta necessitat de cercar mitjans de resoldre la difícil economia d'aquell grup urbà.

Més difícil encara és l'economia d'altres grups urbans, però amb l'exemple presentat n'hi ha prou per a comprendre'n la part quantitativa.

En els exemples anteriors s'han suposat calculats els ingressos en la forma corrent adoptada ja en cada cas. Mes, com sigui que l'amenaça d'un dèficit crescut surt al relleu de l'examen d'aquells, ve plantejat el problema de reduir al màxim els ingressos, tota vegada que les despeses no poden reduir-se, i més aviat augmenten d'una manera progressiva, degut a la situació creada per la guerra.

Per a augmentar els ingressos, no existeix altre remei que, o bé augmentar la contribució de l'abonament,

sigui en mensualitat o en instal·lació, o bé augmentar el preu de les conferències. Els reglaments assenyalen determinats límits, que examinarem a continuació, així com les pràctiques de l'Estat, de la Companyia Peninsular i de l'estranger. Per altra part, no s'ha de perdre de vista el límit real que imposen els mitjans de què poden disposar els pobles; límit necessàriament superior o igual a ço que se'ls pot demanar.

Per a fer veure les dificultats d'encaixar els reglaments de les diverses nacions (llevat, potser, dels Estats Units), o les pràctiques de les Companyies concessionàries, en els límits restrets dels mitjans de la població rural, basta fixar-se en el fet que enlloc del món no existeix la telefonia rural implantada sistemàticament, exceptuant algunes encontres locals, abundants als Estats Units. En efecte, la telefonia rural a Europa,¹ en mans d'entitats oficials generalment, en tota Anglaterra ha pogut instal·lar sols 2,265 telèfons, és a dir, un per cada 4,290 habitants de les poblacions rurals. Les condicions d'instal·lació a Anglaterra són: Si la línia enllaça tres abonats per milla (1,600 m.) (abonats en derivació per *party line*), cada subscriptor paga a l'any 70 sh. Si no n'hi ha més que dos, paguen 85 sh. Malgrat que el preu és relativament barat, puix que no es demana contribuir a la construcció (si bé s'ha de pagar un any anticipat en fer la sol·licitud, i el servei és per *party-line*), és un fet que el telèfon rural no s'ha desenrotllat a Anglaterra. Sembla que en part és degut a dificultats burocràtiques, puix que, rebuda la demanda i fet el pagament d'un any anticipat, s'ha trigat de vegades més de tres anys en la instal·lació. Demés, la franquícia de comunicació pels preus anteriors és molt restreta.

El servei telefònic anglès està en mans de l'Estat. Anualment representa un dèficit de 2.703,285 (dades de 1914-1915). Si aquest és el dèficit total, què serà la part proporcional que correspon al servei rural! En virtut de tals dificultats, es comprèn que a les esferes oficials no hi hagi gran interès per a estendre la xarxa rural.

1. Odell: *Rural telephone in Europe* (Telephony, (V. 71, n.º 25, 1917.)

«EL DESENROTLLAMENT DEL SERVEI DE LÍNIES FORANES HA D'ÉSSIER PARAL·LEL AL DESENROTLLAMENT DEL SERVEI URBÀ, A FI DE COMPENSAR EL DÈFICIT DE L'UN AMB L'INGRÈS DE L'ALTRE. SOLS AIXÍ ÉS POSSIBLE DESENROTLLAR EL TEL·LÈFON AL CAMP», diu Odell.

Vegí's amb quanta raó demanem a l'Estat que tot el servei telefònic de Catalunya passi a mans de la Mancomunitat. ¿Com pot aquesta aguantar el dèficit del servei rural, si no disposa de les línies o grups que radiquen a les ciutats i poblacions de vida més intensa?

En tot Europa el servei telefònic es pot dir que està confinat a les ciutats; París té, ella sola, el 32 per 100 de tots els tel·lèfons de França; Viena el 37 per 100 dels d'Àustria, Brussel·les el 33 per 100 dels de Bèlgica. El tel·lèfon rural, o no neix, o neix escanyat, perquè tothom és poruc del dèficit. I això en països com Bèlgica, on dominen les planures i el material és barat. Consideri's la dificultat per a Catalunya, amb passos com els Terradets i els Collegats, amb una topografia general molt accidentada, manca de ferrocarrils per als transports, i havent de comprar el material a l'estranger a preus que, actualment, per al material de quadros ha sofert un 90 per 100 d'augment, per al filferro arriba al 250 per 100, i per al fil de coure al 320 per 100.

Alemanya s'ha vingut ocupant durant deu anys de la revisió de les tarifes rurals. I no ha arribat a cap resultat pràctic: no s'ha trobat la manera que la població rural escampada pugui tenir tel·lèfon a preus mòdics.

En les tarifes franceses, a les quals s'assemblen les espanyoles, el Govern construeix francs els tres primers quilòmetres a partir de la central. La resta és pagada per l'abonat. Aquest ha de pagar encara, per l'entreteniment, un tant anual per quilòmetre. La contribució a la part constructiva era de 200 francs per quilòmetre abans de la guerra. La tarifa d'extraradis, 20 francs per quilòmetre i per any. Demés, la tarifa ordinària no dona, en general, dret més que a la comunicació amb la central immediata, i té o'10 fr. de sobretaxa pel que surt d'ella. La tarifa anual val 100 fr. el primer any, 75 el segon, 60 el tercer, i 40 els altres. En virtut d'això, un tel·lèfon a 5 quilòmetres d'una central, reunint totes les quotes i taxes, val el primer any 600 pesetes, el segon 175, el tercer 160, i el quart i els altres 140.

Tot això sense la sobretaxa de 0'10 per conferència fora de la central, que és la part més dura.

A Sulssa també s'ha demanat revisió de tarifes i rebaixa. L'Estat va contestar que justament pensava en elevar les tarifes. No és pertinent, digué, que l'administració faci un sacrifici nou.

En canvi, els Estats Units, mercès al règim francament autònom de què disfruta aquest servei, mercès a la facultat d'unió i confederació dels interessats, per l'existència de boscos, mines i grans fàbriques de material telefònic, el tel·lèfon rural s'ha pogut estendre més. No hi ha reglaments fixos com a Europa, cada cas s'adapta a les circumstàncies. Combinant el règim de ciutats i el rural, propagant aquell per a sostenir aquest a tarifes baixes, més baixes que les ciutadanes, i lluny de confiar en l'acció de l'Estat, entenen ésser més democràtic que les despeses d'instal·lació telefònica surtin dels abonats mateixos.

A Espanya l'Estat autoritza a cobrar la meitat de la línia més enllà dels 3 quilòmetres de la central; és a dir, a cobrar, en la valoració actual, unes 400 ptes. per quilòmetre d'una sola vegada. La tarifa urbana dona dret a comunicar dintre un cercle de 15 quilòmetres de radi, i el valor màxim, pel cas d'un abonament particular, és de 84 ptes. l'any en un grup que compregui menys de 10.000 habitants. Considerant el mateix abonat d'abans, a 5 quilòmetres, ha de pagar a l'any 84 ptes. per un tel·lèfon particular, més 800 ptes. Totals: el primer any, 884; el segon i altres, 84. Un abonament a 10 quilòmetres, 2.100 ptes. d'entrada i 84 ptes. l'any.

Ara bé: amb tals preus no és possible pensar mai que aquesta instal·lació, per ella mateixa, sigui altra cosa que dèficit per al que l'emprèn.

Es veu, doncs, clar, quant necessari és per al desenvolupament de la telefonia disposar de les grans ciutats per a establir una compensació.

Els termes de la qüestió són: 1.º Per l'abonament rural s'exigeix massa. 2.º El que s'exigeix no compensa les despeses de construcció i conservació. La solució del problema és: compensar el dèficit rural amb l'excés ciutadà.

I, com que les concessions s'acaben dintre de set, vuit, etc., anys, els concessionaris es veuen obligats a demorar tant com es pugui la construcció, o a demanar quantitats alçades per a despeses d'instal·lació fins quan només necessiten penjar la línia, degut a la forta amortització del capital que empleen, ço que fa que es demani íntegrament l'import del dit capital a l'interessat, quedant així amortitzat *ipso facto*. Però aleshores l'abonat troba excessivament cara la instal·lació.

De no quedar tot el servei en una mà, a càrrec d'una Corporació autònoma i funcionant amb una administració llesta i seriosa, el servei telefònic difícilment adquirirà el desenrotllament que és necessari, si no és a costa d'un sacrifici considerable.

Per a reduir-lo, i pel que respecta a la Mancomunitat, concretant-se als motllos en què cal fondre a l'hora d'ara, poden emprendre's orientacions o mitjans de diferents ordres per a aliviar la solució del problema, que poden classificar-se en dos grups:

- 1.^a D'ordre tècnic.
- 2.^a D'ordre polític.

Mitjans d'ordre tècnic. — El desequilibri sobre el qual venim insistint és produït per l'escàs rendiment de les línies foranes en proporció de llur cost excessiu en virtut dels preus de material i de transports i jornals, així com de la necessitat de vigilar-les i entretenir-les.

En la reducció del preu de cost és inútil pensar-hi. Més aviat s'ha de comptar amb un encariment. Queda com a remei augmentar el servei de la línia i reduir les despeses d'explotació.

La Mancomunitat procura reduir les despeses d'instal·lació i d'explotació de les següents maneres tècniques:

- 1.^a Amb l'ús de línies amb crida selectiva, que per quatre abonats estalvia tres línies.

2.^a Amb l'ús de línies combinades, que de cada dues línies permet fer-ne tres.

3.^a Amb l'ús de centraletes automàtiques, que estalvien personal, lloguer, llum, etc.

No sembla aquest el lloc més apropiat per a desenvolupar més explicacions tècniques a base del dit material: per tant ens ocuparem més dels mitjans polítics.

Mitjans d'ordre polític.—El principal, com es ve dient en el curs d'aquesta memòria, fóra la unificació de les xarxes catalanes en mans de la Mancomunitat per a poder establir una compensació de la telefonia rural amb la urbana.

Mentre això no és possible, es fa ús dels següents mitjans:

1.^a Interessar tant com és possible les poblacions que sol·liciten telèfon, donant-los un tant per 100 de la recaptació dels locutors a canvi del lloguer, llum i subvenció al personal en cada una de les centrals.

2.^a Demanar una quantitat per subvenció, que sigui el límit de ço que un estudi preliminar reveli. Aquesta quantitat és forçosament diferent per a cada grup, segons els mitjans i caràcter dels que han de servir-se del telèfon. Sol ésser molt inferior a ço que l'Estat autoritza, perquè a aquest màxim no poden arribar les poblacions rurals de Catalunya per les causes ja dites. La quantitat ha d'ésser més petita com més reduïts són el quilometratge i el nombre d'habitants.

3.^a No fer rebaixes als abonats particulars fora del case, és a dir, aplicar-los la tarifa màxima reglamentària; oferint, no obstant, la facultat d'abonar la subvenció d'una manera progressiva com a suplement de la quota d'abonament.

4.^a Donar l'import del servei urbà als Ajuntaments que tenen sols un telèfon, mitjançant la tarifa màxima o rebaixada, descomptant-ne una certa quantitat per mes a cada nou abonat.

5.^a Establir una rebaixa progressiva de tarifes en cada grup així que aquest, considerat independentment dels altres, paga la conservació de la xarxa pròpia.

6.^a Calcular les tarifes actualment amb una pèrdua de 35 per 100, esperant que l'augment dels abonats en l'esdevenidor compensi el dèficit.

7.^a Establir grups segons les necessitats econòmiques, o segons la topografia, que sol ésser el mateix, i prescindint dels grups de 15 quilòmetres de radi que imposen les antigues concessions.

8.^a Augmentar el nombre d'interurbanes perquè el servei no hagi de sofrir retràs i pugui atendre's l'actual i el que ha de desenrotllar-se en l'esdevenidor.

9.^a Construir interurbanes transversals perquè, amb les radials ja construïdes de la Companyia Peninsular i la Mancomunitat, puguin descongestionar-se de servei els centres radiantis i tant com sigui possible serveixin de terme i no de pas.

10. Portar vint línies a Barcelona que assegurin el servei amb la capital de tota la xarxa, llevat de les poblacions que tenen servei de la Companyia Peninsular.

11. Demanar, en certs casos, subvencions crescudes a reintegrar quan la marxa del servei ho permeti.

12. Intensificar per reclams i propaganda el nombre d'abonats.

13. Concedir als Ajuntaments o encarregats de les estacions un tant per 100 sobre la tarifa urbana quan el nombre d'abonats excedeixi determinada xifra.

Per dissort, no tots els mitjans assenyalats en la llista anterior poden portar-se a cap; i això, especialment, per dues coses:

1.^a Perquè no hi ha material suficient, i el que hi ha no és el més adequat i costa preus caríssims. Aquesta circumstància dificulta els mitjans (5, 8, 9, 10 i 12).

2.^a L'escassa capacitat de les centrals interurbanes

de la Companyia Peninsular, singularment a Barcelona. Aquesta última circumstància és de tal interès per al desenrotllament de la xarxa de la Mancomunitat, que mereix alguna atenció.

Ja s'ha dit que un dels problemes a resoldre en la instal·lació de la xarxa de la Mancomunitat era la fàcil comunicació amb Barcelona. Per això el pla de construccions, executat ja en ses línies generals, comprèn la construcció de dues grans artèries, amb 12 circuits la una, venint de Granollers, i amb 8 circuits l'altra, que ve de Sant Feliu del Llobregat. En l'actualitat té la primera 4 circuits i 3 la segona. Aquest hivern comptarà la primera 10 circuits i 3 l'altra. Amb 20 circuits creiem poder donar sortida a tot el servei.

Ara bé : es presenta una dificultat essencial. La Companyia Peninsular, per la manca de material, malgrat la bona voluntat del seu element directiu, està avui incapacitada per a admetre el servei als seus quadros. De manera que, amb tot i no haver-hi actualment més que quatre línies d'entrada, el servei, generalment, sols es cursa per una o dues, ja que en el quadro interurbà, on les línies entren, el mateix encarregat ha de servir altres línies, en nombre més que excessiu per a atendre-les totes. Si es té present que 20 interurbanes necessiten almenys 6 quadros de 100 línies i 6 operadors exclusivament per a elles, es comprendrà que, de seguir així com ara, tot el treball resultarà inútil.

La Secció de Telèfons ha presentat un projecte a la Direcció de la Companyia Peninsular proposant que, si no es podia atendre amb el material de la Companyia, es fes ús de material que facilitarà la Mancomunitat, segons estudis i esquemes que s'acompanyaven; i demanà, finalment, que, en el cas de no poder destinar la Companyia els 6 quadros interurbans multiplats necessaris amb els 12 operadors (6 i 6 rellevats), permeti a la Mancomunitat establir a Barcelona una estació interurbana, d'acord amb la base 4.^a del conveni entre la Companyia Peninsu-

lar i la Mancomunitat; central que tindria relligaments directes amb cada una de les subcentrals de Barcelona.

Aquesta qüestió és, des del punt de vista tècnic, pot ser la més important del servei. Si no es pot resoldre, el servei de la Mancomunitat anirà ràpidament al descrèdit sense cap culpa. L'estiu passat, les reclamacions principals han estat degudes a la necessitat d'esperar hores i hores les conferències de Barcelona, quan moltes vegades les línies estaven inocupades i el treball dels operadors interurbans de Barcelona els impedia contestar i atendre les nostres línies.

La Companyia Peninsular, amb el major interès perquè el servei de la Mancomunitat no sofreixi demora, i fent-se càrrec de les necessitats que imposen les noves comunicacions, ha ofert atendre-les, com comunica en carta de 16 d'octubre de 1917, de la qual copio el següent paràgraf:

«Si ha habido alguna dificultad hasta el presente en atender con la presteza debida a las comunicaciones procedentes de las líneas de la Mancomunidad, ha sido debido a la ignorancia en que estaba esta Compañía de los planes y propósitos de aquella, y, por lo tanto, de la importancia que pudieran tener por razón de su número las comunicaciones que se solicitaran a la urbana o desde la urbana de Barcelona. La experiencia adquirida en los últimos meses nos servirá para reservar en nuestro cuadro los números necesarios, avisando con alguna anticipación y para aumentar el personal destinado a dicho servicio en forma que quede éste perfectamente atendido.»

La Mancomunitat no pot menys d'agrair profundament aquestes disposicions.

5. — DIFICULTATS EN LES CONSTRUCCIONS
I EN EL SERVEI

El servei de telèfons, mentre vagi per línies aèries exposades a totes les accions del temps i dels vianants, serà un cau de reclamacions. Les centrals, mentre no puguin ésser automàtiques, seran també un motiu constant de queixes. Veritablement el servei telefònic s'ha de fer per cables subterranis, i amb central automàtica allí on sigui possible. Hi ha una dificultat, no obstant. El preu n'és moltíssim més elevat. Tant, que és impossible, per a les línies foranes de la Mancomunitat pensar amb el cable, fora les grans arteries i no pas en els actuals moments.

Respecte de les centrals, si la Mancomunitat pot desenrotllar les seves iniciatives i aconseguix ço que es demana en aquesta memòria, és segur que en les grans poblacions de Catalunya la transformació seria aventajosa, àdhuc tenint en compte l'estat d'avançament de les actuals construccions.

Referint-nos concretament als treballs de la Secció de Telèfons, les dificultats en el compliment del servei poden distingir-se en dues categories: materials i de caràcter personal.

Dificultats materials. — Quan la Secció va començar l'empresa, no disposava absolutament de res. Ha hagut de cercar el material, tasca gens fàcil; fer-se amb el material que ha pogut trobar; establir el crèdit; bastir el magatzem i proveir les oficines, arreglar averies de les xarxes adquirides, i construir-ne de noves. De l'obtenció del material, la història n'és curiosa. Quan es tenien, per exemple, els pals tallats al bosc, no hi havia carros per a transportar-los o les carreteres eren intransitables; quan els pals eren a Manresa per al creosotatge, mancava la creosota; en tenir-la, eren

dies de neus i temporals ço que dificultava el creosotatge; un cop creosotats, i suposant ben feta l'operació, l'escassetat de vagons especials feia que estiguessin mesos sencers esperant torn. Si, finalment, arribaven a encarrillar-se, no es trobaven carros en el lloc de destinació. La història dels pals es repetia per a tota classe de material. El proveïdor de ferro, agomolat de feina, servia els suports de mica en mica. De tant en tant, espatllada la dinamo de galvanitzar, mancat de formes especials, deturava les seves escasses trameses, sense perjudici que cada tramesa anés seguida d'un nou augment en els preus. El filferro d'Amèrica no arribava mai; el coure es va rebre al cap de quinze mesos d'haver-lo demanat, ço que ens obligà a pagar el més necessari per a sortir del pas (algunes vegades a 7'25 pessetes el quilogram); l'exportació de piles daneses ha cessat; la fusta de melis, cada vegada més rara, s'ha hagut d'arreglar a qualsevol preu; vagues dels treballadors de la fàbrica de porcellanes ens han obligat a fer un veritable mosaic d'isoladors en algunes de les nostres línies; el que proveeix de cables no tenia, en el moment de la demanda, ni coure ni goma; etc. El temps, demés, s'ha mostrat d'una inclemència pocs anys vista, ço que ens ha obligat a distreure personal de les brigades per a les reparacions contínues de les xarxes velles adquirides. De manera que, malgrat haver treballat tot l'hivern amb intensitat, arribà l'istiu sense haver pogut complir el programa de construccions.

Però hi ha encara les vagues contínues de carrilaires, agravant el problema del transport i la vaga del personal de construccions, acompanyades d'actes de *sabotatge*.

En presència de tantes dificultats materials, hom es pregunta si no hauria estat més encertat abandonar l'empenta empresa. Però d'una banda l'interès cada dia creixent pel telèfon, que s'ha desenrotllat en els darrers anys; d'altra la necessitat, per part d'aquesta Secció, de demostrar l'interès i zel de la Mancomunitat per les noves construccions, amb l'objecte que arrelí en el país la con-

fiança en l'organisme de recent creació; feren perseverar en la via empresa i conservar-hi la velocitat adquirida, malgrat el rosari d'entrebancs i dificultats materials apuntades i les d'ordre personal de les quals anem a ocupar-nos.

Dificultats d'indole personal. — a) *Externes a la Secció.* — Dificil és fer-se càrrec de quant emutjós es obtenir permisos per a la col·locació de pals, muntants i palomilles en els diversos indrets de Catalunya! Uns per interès polític contrari a la Mancomunitat, altres per gala d'entorpir, aquells escamats perquè antigues instal·lacions de força els enganyaren o els malmeteren arbres, teulades, torratrex; i els altres perquè volen cobrar quantitats molt crescudes o tenir telèfon de franc, etc., etc.; fan entre tots que resulti molt difícil trobar pas franc per a l'estesa de línies aèries. Canvis de propietat, dificultat de parceria, absències, etc., consumeixen un temps preciós, sense que moltes vegades el resultat coroni els esforços del personal. Bé és veritat que hi ha persones que són, afortunadament, dignes excepcions a la regla, els noms de les quals es conserven amb tota veneració als arxius de la Secció; però no són la majoria. Tractant-se d'una obra d'interès públic, de posar remei a una necessitat de tant de temps sentida, és lamentable que certa gent es mostri tan egoista.

Aquesta dificultat dels permisos s'ha manifestat, no sols en el traçat de línies noves, sinó també en la reparació de les velles.

Certs pobles s'han negat rotundament a deixar establir un sol pal en el terme, exigint telèfon franc i servei franc fins a Barcelona, no obstant d'estar situats a més de 100 quilòmetres! En altres: terme de... «han arrencat per tres vegades més de vuitanta pals, tallant-los amb destrat alguns d'ells i tirant-los pels barrancs, trencant els isoladors per a vendre'n els suports, robant el fil...»¹

1. Extret de la comunicació del capatàs al Director de la Secció.

Certes dificultats de caràcter personal s'han ofert també en les relacions amb altres serveis d'explotació telefònica per part del personal secundari, que, amb excés de zel potser, no ha procurat examinar detingudament si eren prou fonamentats determinats càrrecs que gratuïtament s'han fet al servei de telèfons de la Mancomunitat.

b) *Dificultats d'ordre intern.* — La Mancomunitat ha hagut de crear el personal de construcció i d'instal·lació. Per a crear-lo s'ha vist obligada a obrir la porta i oferir sous elevats a diferents operaris, dels quals després ha hagut de fer necessàriament tria. Però, entretant, ha prestat servei gent de tota condició, gran part de la feina de la qual, després de treballar cert temps, ha hagut d'ésser refeta.

Aquesta complicació, inherent a tota empresa que es crea i que comença, ha dificultat greument la tasca.

El personal dels grups antics s'ha conservat tant com s'ha pogut, però part d'ell ha estat acomiadat. Creien alguns que, en entrar la Mancomunitat, els sous s'augmentarien i les llibertats serien encara més grosses; i, com que no ha estat així, s'ha originat un esperit de rebel·lió i protesta.

En el nou personal entren elements de les diverses poblacions, a tenir cura del telèfon, que mai havien fet pràctiques; i, especialment, la marxa de la documentació no va sense un període d'inseguretats i dubtes, que s'ha de traduir necessàriament en imperfeccions del servei.

Els obrers encarregats de les construccions han arribat a ésser 300, aquest estiu; però de molt poc del destinat a brigades s'ha pogut refiar la Direcció. Per això s'han vist obligats els Caps d'explotació a vigilar constantment les línies, anant d'una banda a l'altra a endreçar torts i a evitar conflictes o dificultats més o menys greus.

Les línies del Vallès — El reemplaç de les línies velles del Vallès, línies en les quals no podia pujar el celador als

pals perquè, podrint a la base, queien amb la sobrecàrrega del cos humà, ha portat perturbacions en el servei que en els grups de Sant Celoni i Ripoll han originat molestes reclamacions.

Serveixi de descàrrec la necessitat de renovar en absolut les línies, de fer-ne de noves, i el gros augment del servei, aquest istiu, en el grup de La Garriga, malgrat haver-ne disgregat Sant Celoni, Arbúcies, Sant Hilari, Viladrau, etc.

Heu's aquí un resum del que ha fet la Mancomunitat, en un any, en l'antic grup del Vallès:

- 1.^a Construcció d'una línia de Barcelona a Granollers amb tres circuits i un combinat, o sigui quatre circuits.
- 2.^a Construcció d'una línia de Granollers a La Garriga amb un circuit directe.
- 3.^a Penjat de circuits directes de Ripoll a Granollers.
- 4.^a Construcció de línia nova, capaç per a nou circuits, entre Granollers i Ripoll.
- 5.^a Estesa de dos circuits de coure entre Manlleu i Granollers.
- 6.^a Estesa de dos circuits de ferro directes de Vich a La Garriga.
- 7.^a Reparació de les antigues línies de La Garriga a Palautordera.
- 8.^a Construcció de la línia Granollers a Santa Eulària.
- 9.^a Construcció d'una línia de Granollers a Hostalrich.
10. Penjat de línies noves per a la comunicació d'Arbúcies amb Granollers. Idem de Sant Celoni a Granollers.
11. Construcció de la línia Sant Celoni-Matarò per Arenys de Munt.
12. Línia i instal·lació de Vallgorguina.
13. Construcció de línia nova d'Arbúcies a Sant Celoni.
14. Arranjament de les línies de Viladrau i de Sant Hilari a l'Establiment.
15. Arranjament d'averies en totes les línies.
16. Arranjament de les averies ocasionades per sabotatges.
17. Desmuntatge de línies inservibles.
18. Muda i renovació de la central de Sant Quirze. Construcció de la central de Sant Celoni. Renovació de tot el material de les centrals de Ripoll, Manlleu i Arbúcies. Instal·lació de la nova central de Granollers.
19. Reparar les baixades de tots els templets (Vich, Centelles, etc.).
20. Tirar cables per a les instal·lacions interiors de Vich, Manlleu i Ripoll.

21. Fer les línies a Sant Joan i a Camprodon a Ribes i a Planoles amb els abonats corresponents.

22. Reparació a les línies de Sant Julià, del Lluissanés etcètera.

Es d'esperar que aquestes explicacions seran suficients perquè el públic reconeixi que no es podia fer més del que s'ha fet per assegurar el servei, i es faci càrrec, si ha tingut motiu de queixa en algun lloc, de les difícils circumstàncies en què la Secció de Telèfons ha hagut de desenrotllar el seu treball.

Evidentment no és aquest el moment per a sortir a l'encontre de la diversitat de reclamacions, mes la Secció agrairà sempre que se li comuniquin amb la major llestesa, perquè, si d'ella depèn, paguin ésser immediatament reparades.

6. — COST DE LES CONSTRUCCIONS

En ço que segueix, es detalla el cost d'algunes construccions. No s'hi han inclòs totes per no estar acabada i resolta la liquidació.

Linia de Barcelona a Granollers

Material d'instal·lació de la linia

		Número	Preu unitat Pessetes	Preu total Pessetes	Sumes
Muntants de melis de 2 metres . . .		24 a	8	192	
» » 3 » . . .		9 »	12	108	
» » 4 » . . .		36 »	16	576	
» » 5 » . . .		19 »	26'75	508'25	
» » 6 » . . .		10 »	35'25	352'50	
» » 8 » . . .		2 »	52'50	105	
» » 9 » . . .		3 »	82'50	246'75	
» » pi 3 » . . .		5 »	12'60	63	
» » 4 » . . .		13 »	16'80	218'40	
» » 5 » . . .		2 »	21	42	
» » 8 » . . .		2 »	52	104	
» » 9 » . . .		2 »	81'50	163	
Pals creosotats 8 » . . .		1 »	15	15	
» » 9 » . . .		461 »	17'85	8,228'85	
» » 10 » . . .		18 »	23	414	

		Número		Preu unitat	Preu total	Sumes
				Pessetes	Pessetes	
Pals creosotats	12 metres	20	a	35	700	
"	"	11	"	58	638	
Creuetes creosotades	de 1'80 metres	1,242	"	1'85	2,297'70	
Caragols	10 x 110	5,291	"	0'18	952'38	
"	10 x 190	1,620	"	0'23	372'60	
"	10 x 205	240	"	0'25	60	
"	10 x 230	3,175	"	0'30	952'50	
"	10 x 270	890	"	0'38	338'20	
"	10 x 280	362	"	0'39	141'18	
"	20 x 200	27	"	1'91	32'47	
"	10 x 230	10	"	0'50	5	
Volanderes		9,200	"	0'02	184	
Tornapuntes de	8 metres	69	"	15	1,035	
"	9	16	"	17'85	285'60	
"	10	16	"	23	368	
"	11	1	"	21	21	
"	12	3	"	35	105	
Puntes	22 x 54	1,050	"	0'01	10'50	
"	23 x 66	550	"	0'02	11	
Abraçadores vents		37	"	1'50	55'50	
"	11 x 30	2	"	1'81	3'62	
"	12 x 33	136	"	2'45	332'20	
Tirants n.º 1 Parells		3	"	3'25	9'75	
"	2	151	"	4'95	747'45	
"	3	602	"	6	3,612	

	Número		Preu unitat Pessetes	Preu total Pessetes	Simes
Tirants n.º 4 Parells	6	a	7'05	42'30	
» especials	2	»	15	30	
Suports dobles de 22 mm. creueta	492	»	5'90	2,902'80	
» » 18 » »	379	»	5'35	2,027'65	
» rectes 20 » »	3,131	»	0'98	3,068'38	
Grapes de 20 mm.	362	»	0'32	115'84	
Guardacaps	8	»	1'75	14	
Tencors n.º 2	6	»	4'15	24'90	
Plom per a sordines, quilògram	95	»	1'05	99'75	
Bigues de ferro de 1'30 metres	12	»	20	240	
» » 1 » »	12	»	13	156	
Filàstica, quilograms.	55	»	2'10	115'50	
Isoladors 359	3,107	»	1'15	3,573'05	
» 507	521	»	0'02	10'42	
» 127	12	»	0'05	0'60	
» 50	1,500	»	1'12	1,680	
Políges porcellana	48	»	0'02	0'96	
Filferro de 4 mm., quilograms	6,616	»	1'15	7,608'40	
» 2 » »	193	»	1'15	221'95	
» 1 » »	50	»	1'15	57'60	
» 4 » » riostres	238	»	1'10	261'80	
Fil de coure de 2 mm., »	3,501	»	6'50	22,756'50	
» estanyat »	33	»	6'25	206'25	
Tinol, quilograms.	19	»	9	171	
Cable de cer de 5 mm., metres.	200	»	0'90	180	70,182'95

Material d'instal·lació de centrals

	Número	Preu unitat	Preu total	Sumes
		Pessetes	Pessetes	
Fil recobert negre, 3 capes, metres . . .	1,021 a	0'27	275'67	
» parafinat de 20 × 10 » . . .	300 »	0'32	96	
» de baixades de 4 capes » . . .	1,106 »	0'36	398'16	
» flexible doble » . . .	20 »	0'24	4'80	
» de baixades de 8 × 10 » . . .	422 »	0'51	215'22	
» de timbres, quilograms . . .	10 »	7'50	75	
» emplomat de 16 × 10, metres . . .	116 »	0'50	58	
Cinta isolant, quilograms . . .	11 »	5'60	61'60	
Cable de 12 parells, metres . . .	211 »	1'05	221'55	
» 17 » » . . .	25 »	1'55	38'75	
Caixes terminal de cable 20 . . .	3 »	160	507	
Pasta isolant, quilograms . . .	9 »	3'65	32'85	
Caixetins distribució de 20 línies . . .	2 »	100	200	
Caixes defenses 130 × 20 . . .	1 »	150	150	
» 130 × 25 . . .	1 »	176	176	
Carbons defensa . . .	60 »	0'10	6	
Miques . . .	51 »	0'75	38'25	
Fusibles de 3 ampers . . .	120 »	0'50	60	
Tub Bergman de 9 mm., metres . . .	72 »	0'40	28'80	
Enxufes » 9 » . . .	12 »	0'10	1'20	

	Número		Preu unitat Pessetes	Preu total Pessetes	Sumes
Tes Bergman de 9 mm., metres . . .	44	a	0'20	8'80	
Grapes " 9 " " . . .	100	"	0'02	2	
Tube zinc, quilograms	7	"	0'95	6'65	
Micròfons	2	"	10'65	21'30	
Cordons	1	"	5	5	
Commutadors bipolars	8	"	8'50	68	
Piles	31	"	3'60	111'60	
Caixetins de línia	9	"	10	90	
Serratetes	2	"	18'50	37	
Bobines de combinat	4	"	29'75	119	
Caixetins de distribució de deu línies . .	1	"	50	50	
Defenses S. R. 300	1	"	12	12	
Central interurbana de vint-i-cinc núms.	1	"	3,900	3,900	
Taula de proves	1	"	700	700	7,776'20
Jornals				8,171'36	
Transports				1,713'55	
Estudis, replanteig, viatges, dietes, petit material, etc.				2,487'77	12,372'68
TOTAL PESSETES					90,331'83

COST DE LES CONSTRUCCIONS DEL GRUP DE L'EMPORDÀ

Material d'instal·lació de la línia

	Número	Preu unitat	Preu total	Sumes
		Pessetes	Pessetes	
Pals de 6 metres	600 a	9	5,400	
» » 7 »	1,150 »	11'75	13,512'50	
» » 8 »	300 »	15	4,500	
» » 9 »	80 »	17'85	1,428	
» » 10 »	40 »	23	920	
Tornapunts de 6 metres.	80 a	9	720	
» » 7 »	50 »	11'75	587'50	
» » 8 »	30 »	15	450	
» » 9 »	10 »	17'85	178'50	
» » 10 »	10 »	23	230	
Muntants de pi, de 3 metres.	27 a	12'60	340'20	
» » mellis, » 3 »	13 »	12	156	
» » » » 4 »	15 »	16	240	
Crucetes de 1'60 metres.	400 a	2	800	
» » 1'40 »	100 »	1'35	135	

	Número	Preu unitat Pessetes	Preu total Pessetes	Sumes
Suports rectes, del n.º 4.	1,000 a	40'85 p. 100	408'50	
» » » 5. (12 mm.), a	1,000 »	51'20 »	512	
» » » 5.	280 »	55 »	154	
» » » 8 bis.	300 »	54 »	162	
» de 20 mm., a	500 »	98 »	490	
Suports, corbs, de 12 mm.	450 a	62 p. 100	279	
» » » 15 »	2,654	62 »	1,645'48	
» » » 18 » 3,704	600	98'50 »	591	
Suports, dobles, per a <i>cruceta</i> , de 18 mm.	100, a	5'35	535	
» » per a <i>cruceta</i> , de 22 mm. . . 150	50 a	5'90	295	
Tirants del n.º 1,	100, a	3'25	325	
» » 2'30.	165 a	4'95	816'75	
» » 2'40.	135 a	4'95	668'25	
» » 3'30.	10 a	6	60	
» » 3'40.	90 a	6	540	
» » 5'30.	20 a	8'10	162	

	Número		Preu unitat Pessetes		Preu total Pessetes	Sumes
Caragols de 9 X 190.	350,	a	23	per 100	80'50	
» » 10 X 110.	1,750	a	18'90	»	330'75	
» » 9 X 200.	950	a	23'75	»	225'62	
» » 10 X 270.	500	a	38'25	»	191'25	
» » 10 X 230.	400	a	30'65	»	122'60	
» » 20 X 200.	10	a	191'50	»	19'15	
Volanderes.	3,020	a	7'50	per 100	226'50	
Tirafondos.	156,	a	12'15	per 100	18'95	
Grapes, mitjanes	450,	a	32	per 100	144	
» petites.	100		27	»	27	
Isoladors, del n.º 55	2,000,	a	50	per 100	1,000	
» » 5	699		49	»	342'51	
» » 6	660		27	»	178'20	
» » 32	960		30	»	288	

	Número	Preu unitat Pessetes	Preu total Pessetes	Sumes
Filferro, de 4 mm., per a riostres	183 quilog., a	1'10	201'30	
" 1 " país	76 " "	1'15	87'40	
" 2 " americà	3.033'500 " "	1'15	13.757'45	
" 3 " "	4.522'500 " "	1'15		
" 4 " "	4.407 " "	1'15		
Fil de coure, de 11 x 10.	239 quilograms, a	5'50	1.314'50	
Cables, de 12 conductors.	340 metres, a	1'05	357	
" 9 mm., d'acer	730 " "	8	5.840	
" 26 parells	530 " "	2'97	1.574'10	
" 30 x 31 T. G. T.	452 " "	7'35	3.322'20	
" 10 parells T. G. T.	400 " "	2'85	1.140	
" cablet n.º 13.	1.008 " "	3'55	3.578'40	
Tinol.	11 quilograms, a	2'50	27'50	
<i>Total material, pessetes</i>			<i>71.836'56</i>	

	<u>Pesetes</u>	<u>Sumes</u>
Jornals	15.628'60	
Transports de ferrocarril	3.103'82	
Viatges dels capatassos	345'75	
Correspondència i conferències	96'63	
Estudis i dietes	4.524'50	
Factures d'explosius	54'80	
Factures de material adquirit a Figueres	487'57	
Factures diverses	1.758'55	
Repartiment de pals i magatzematge	1.323'92	27.324'14
	<i>Total pessetes</i>	<i>99.160'70</i>

COST DE LA CONSTRUCCIÓ DE LA LÍNIA DE MANRISA-SOLSONA

	<u>Número</u>	<u>Preu unitat</u> <u>Pesetes</u>	<u>Preu total</u> <u>Pesetes</u>
Pals de 5 metres.	1 a	7'50	7'50
» » 6 »	25 »	9	225
» » 7 »	315 »	11'75	3.701'25
» » 8 »	446 »	15	6.690
» » 9 »	98 »	17'85	1.749'30
» » 10 »	112 »	23	2.576
» » 11 »	15 »	31	465
» » 12 »	24 »	41'50	996

		Número	Preu unitat	Preu total	Sumes
			Pesetes	Pesetes	
Pals de 13 metres		2 *	50'65	101'30	
" " 14 " 		5 *	60'75	303'75	
" " 15 " 		2 *	78'75	157'50	
Tornapantes de 4 metres.		1 a	6'50	6'50	
" " 5 " 		3 *	7'50	22'50	
" " 6 " 		15 *	9	135	
" " 7 " 		5 *	11'75	58'75	
" " 8 " 		12 *	15	180	
" " 9 " 		4 *	17'85	71'40	
" " 10 " 		4 *	23	92	
" " 11 " 		5 *	31	155	
" " 12 " 		3 *	41'50	124'50	
" " 15 " 		3 *	78'75	236'25	
Filferro de 3 mm., americà		6,000 a	1'15	6,900	
Suports de 18 mm., corba.		1,875 a	98'50 per 100	1,846'87	
" " 18 " dobles.		365 *	3'50 un	1,277'50	
" del n.º 4, rectes		500 *	40'85 per 100	204'25	
" de 15 mm., corba.		120 *	62 " "	74'40	

	Número	Preu unitat Pessetes	Preu total Pessetes	Sumes
Permòdols d'1 metre	12 a	2'20	26'40	
" de 50 cm.	5 "	1'55	7'75	
Tirants parells del n.º 240.	10 a	4'50	49'50	
Caragols de 10 x 110.	50, a	18'90 per 100	9'15	
" " 9 x 190	25	23 "	5'75	
" " 10 x 235.	25	30'65 "	7'66	
Tirafondos	500, a	12'15 per 100	60'75	
Isoladors del n.º 32	300, a	30 per 100	90	
" " 50	1,800	83 "	1,494	
" " 359	700	95 "	665	
Abrçadores de 11 x 30.	8, a	1'81	16'48	
" " 12 x 33.	6	2'45	14'70	
" " 10 x 30.	6	1'81	10'86	
" " vent	6	1'50	9	

	Número	Preu unitat Pessetes	Preu total Pessetes	Sumes
Muntants creosotats de 400 X 15 X 15	4, n	18'20	72'80	
» » » 500 X 15 X 15	3	22'75	68'25	
» » » 600 X 15 X 15	1	27'30	27'30	
» » » 700 X 15 X 15	1	31'85	31'85	
Estaques de 1'80	2, n	1'80	3'60	
» » replanteig	620	0'10	62	
Tinol, 2'50 quilograms, a		9'50	23'75	
Filàstica, 41 quilograms, a		2'10	86'10	
Correspondència i conferències			8'60	
Factures de material, reparacions, etc.			1,955'55	
Jornals de brigades			10,304	
Jornals de muntador			1,832'25	
Estudis, viatges de la brigada i altres despeses			316'40	
Lloguer magatzem (març-juliol)			35	
Transports			2,416'25	
Mensualitats i dietes de l'encarregat Sr. Vila			2,475	19.343'05
			<u>Suma total . . .</u>	<u>50.543'52</u>
			<i>Suma del material en pessetes. . . .</i>	<i>71,836'56</i>

7. — COST DE L'EXPLOTACIÓ

En ço que segueix s'indica el cost de l'explotació per a 1918.

	Pesetes anuals	Totals
<i>Barcelona.</i> — Director	7,500	
Comptable	2,500	
Escrivent	720	
Capatàs celador	2,245	
Plus de recorregut de la línia, del capatàs	336	
Mosso magatzem	1,460	
Despeses petites de l'oficina i magatzem (neteja, correspondència, timbres mòbils, palla i paper d'embalatge, recaders, efectes d'escriptori i tram- vies)	2,400	
Impresos i llistins per a totes les poblacions	14,400	
Caixes d'embalatge	1,200	
Transports	600	
Telèfon del magatzem	192	
Dietes del personal tècnic de a Secció	3,600	
Viatges del personal tècnic de la Secció	1,200	38,353
<i>Della del Llobregat.</i> — Dos celadors al grup de Sant Feliu, un celador a Piera, un encarregat i despeses petites	6,960	6,960

	Pessetes annals	Totals
<i>Manresa-Solsona-Cardona.</i> — Un encarregat, un celador i despeses petites	2,160	2,160
<i>Lleida.</i> — Cap d'explotació	4,000	
Encarregat d'oficina.	1,980	
Muntador	1,800	
»	1,800	
»	1,500	
Celador, línia Alfarràs	1,080	
» » Almacellas i Gimènells.	1,080	
» línies de Balaguer i Os de Balaguer.	1,080	
Telefonista	360	
»	360	
»	360	
»	360	
»	360	
»	360	
Repartidor	480	
Gratificacions a celadors i muntadors	2,400	
Lloguer Central	680	
» magatzem	360	
Despeses petites.	480	20,880
<i>Puigvert.</i> — Celador i telefonista	1,500	1,500

	Pessebres anuals	Totals
<i>Sarroca.</i> — Celador, i telefonista	<u>1,500</u>	1,500
<i>Serós.</i> — Celador.	<u>1,380</u>	1,380
<i>Bell-lloch.</i> — Celador	<u>1,380</u>	1,380
<i>Ager.</i> — Celador	<u>1,380</u>	1,380
<i>Cervera.</i> — Celador, telefonista, magatzem i despeses petites . . .	<u>2,100</u>	2,100
<i>Guissona.</i> — Telefonista	<u>300</u>	300
<i>Juneda.</i> — Celador, telefonista, magatzem i despeses petites . . .	<u>1,842</u>	1,842
<i>Vinaixa.</i> — Telefonista, magatzem i despeses petites	<u>440</u>	440
<i>Mollerusa</i> — Telefonista i despeses petites.	<u>600</u>	600

	Pessetes anuals	Totals
<i>Bellpuig.</i> — Celador, gratificació i despeses petites	1,740	1,740
<i>Santa Coloma de Queralt.</i> — Celador	600	600
<i>Barbarà.</i> — Celador	600	600
<i>Borges del Camp.</i> — Celador i gratificació	1,380	1,380
<i>Montblanch.</i> — Cap de grup i despeses petites	1,120	1,120
<i>La Garriga.</i> — Cap d'explotació	4,000	
Escrivent	1,500	
"	1,200	
Repartidor	180	
"	180	
Telefonista	540	
"	540	
"	540	
"	540	
"	540	

	Pessetes anuals	Totals
Telefonista	540	
»	540	
»	360	
»	360	
Capatàs i encarregat del magatzem i taller . . .	1,800	
Celador	1,500	
Lloguer	500	
Llum i magatzem.	310'20	
Despeses petites	684	16,354'20
<hr/>		
Vich. — Repartidor	180	
»	180	
Telefonista	720	
»	540	
»	540	
»	540	
Celador	1,500	
Lloguer, llum i despeses petites	258	4,458
<hr/>		
Ripoll. — Telefonista	540	
»	540	
Repartidor	180	
»	180	

	<u>Pessetes anuals</u>	<u>Totals</u>
<i>Perafita.</i> — Telefonista i despeses petites.	219	219
<i>Sant Hipòlit de Voltregà.</i> — Telefonista i despeses petites. . . .	279	279
<i>Centelles.</i> — Telefonista i despeses petites.	606	606
<i>Palautordera.</i> — Telefonista i despeses petites.	567	567
<i>Arbúcies.</i> — Telefonista, celador i despeses petites	2,124	2,124
<i>Sant Hilari Sacalm.</i> — Telefonista i despeses petites.	468	468
<i>Granollers.</i> — Telefonista.	360	
"	540	
"	540	
"	360	
"	360	
"	360	
Celador	1,500	

	Pesetes anuals	Totals
Lloguer	400	
Despeses petites	147	4,567
<hr/>		
<i>Blanes.</i> — Encarregat	1,800	
Celador	1,500	
Despeses petites	174	3,474
<hr/>		
<i>Portbou.</i> — Telefonista	480	
Repartidor	180	
Lloguer	660	
Llum i despeses petites	180	1,500
<hr/>		
<i>Figueras.</i> — Telefonista	540	
»	540	
»	480	
Repartidors	480	
Lloguer	1,020	
Llum	240	
Despeses petites	120	
Lloguer magatzem	120	
Dos celadors	3,000	
Un muntador encarregat	2,040	8,580

	<u>Pessetes anuals</u>	<u>Totals</u>
Ribes.—Celador.	1,680	1,680
Sant Celoni.—Celador.	1,500	1,500
Hostalrich.—Celador	1,500	1,500
Viatges i despeses dels celadors i muntadors	5,000	5,000
Augment de despeses d'exploració en virtut de les noves construccions.	9,500	9,500
<i>Total pessetes . . .</i>		158,698'20
<i>Nota.</i> — A deduir la mensualitat de la telefonista de Guisona, que és a càrrec de l'Ajuntament.		— 300
A augmentar la guàrdia de nit de Lleida		+ 420
<i>Total . . .</i>		158,818'20

8.—RELACIÓ DE LES QUANTITATS COBRADES EN CONCEPTE D'ABONAMENTS, FIANCES D'APARELL I SUBVENCIONS, EN EL PRIMER TRIMESTRE DE 1917

<u>Poblacions</u>	<u>Abonaments</u>	<u>Fiances aparells</u>	<u>Subvencions</u>	<u>Totals</u>
La Garriga	1,413'80			1,413'80
Centelles	59			59
Arbúcies	420'50			420'50
Sant Celoni	161'95			161'95
Palautordera	90			90
Vich	2,091'25			2,091'25
Roda	152'45			152'45
Sant Julià de Vilatorça	100'50			100'50
Manlleu	685'25			685'25
Torelló	646'80			646'80
Sant Hipòlit de Voltregà	119'50			119'50
Ripoll	1,524'50			1,524'50
Sant Hilari Sacalm	148'50			148'50
Viladrau	105			105
Perafita	250'55			250'55
Sant Quirze de Besora	442'50			442'50
Granollers	1,012			1,012
Portbou	583'10			583'10
Figueres	201'25			201'25
Vallfogona	500			500
Mollerusa	1,058'70			1,058'70
Bellpuig	619'86			619'86

<u>Poblacions</u>	<u>Abonaments</u>	<u>Flanques aparells</u>	<u>Subvencions</u>	<u>Totals</u>
Juneda	353'33			353'33
Arbeca	90			90
Vinaixa	270			270
Lleida	5,996'40	1,400		7,396'40
Bell-lloch	420	400	1,724'75	2,544'75
				<hr/>
				Total pessetes . . . 23,410'44

A deduir

Ingressat a Hisenda el 10 per 100 a l'Estat de les recaptacions de Lleida i del grup de La Garriga	1,170'46
Comissions als Bancs de Préstecs de Barcelona i Lleida pel cobrament de rebuts.	84'95
	<hr/>
Total a deduir, pessetes	1,255'41

Importen, els rebuts cobrats, pessetes	23,410'44
A deduir	1,255'41
	<hr/>
Líquid ingressat en Caixa de la Mancomunitat, pessetes	22,155'03

RESUM DE LES QUANTITATS EN CONCEPTE D'ABONAMENTS, FIANCES D'APARELL I SUBVENCIONS,
EN EL SEGON TRIMESTRE DE 1917

POBLACIONS	Abonaments	Fiances aparells	Subvencions	Totals
La Garriga	950'10			950'10
Cardedeu	47'65			47'65
Sant Feliu de Codines	235			235
Castelltersol	200			200
Centelles	240'20			240'20
Palautordera	289'75			289'75
Sant Celoni	65'50			65'50
Vich	2,267	50		2,317
Roda	152'45			152'45
Sant Julià de Vilatorça	100'50			100'50
Manlleu	999'50	100		1,099'50
Torelló	632'80			632'80
Sant Hipòlit de Voltregà	125			125
Ripoll	1,547'45	150		1,697'45
Arbúcies	339'70			339'70
Sant Hilari Sacalm	387	50		437
Viladrau	76'25			76'25
Perafita	250'45			250'45
Olost	140	50		190
Sant Quirze de Besora	447'50			447'50
Granollers	709			709

A deduir

Pagat a Hisenda el 10 per 100 de les recaptacions de Lleida, Figueres i grup de La Garriga	1,246'58
Comissions als Bancs de Préstecs de Barcelona i Lleida pel cobrament de rebuts.	153'71
Devolució de diversos rebuts abonats en el primer trimestre pel Banc de Préstecs de Lleida i que no s'havien cobrat	1,229'25
<i>Total pessetes</i>	<u>2,629'54</u>
Importen els rebuts cobrats, pessetes	29,851'56
A deduir	2,629'54
<i>Líquid a ingressar a la Mancomunitat, pessetes</i>	<u>27,222'02</u>

LIQUIDACIÓ DEL SERVEI INTERURBÀ DEL PRIMER TRIMESTRE DE 1917

ESTACIONS	Mancomunitat	Peninsular	Totals
Bell-lloch	104'12	108'98	213'10
La Garriga	3,525'95	2,869'60	6,395'55
Cervera-Vallfogona	461'23	686'25	1,147'48
Vinaixa	111'58	49'72	161'30
Bellpuig	356'42	420'48	776'90
Juneda	54'80	584'40	639'20
Arbeca		85'80	85'80

Estacions	Mancomuniat	Peninsular	Totals
Portbou		471'90	471'90
Mollerusa	1'60	608'80	610'40
	<u>5,087'60</u>	<u>5,414'03</u>	<u>10,501'63</u>

Per diferències trobades amb la liquidació de la Companyia Peninsular, d'import 87'74 pessetes, es va partir la diferència:

Entregat a la Companyia Peninsular, pessetes . . .	5,131'47
Ingressat a la Mancomunitat *	<u>5,370'16</u>
<i>Total pessetes</i>	<i>10,501'63</i>

LIQUIDACIÓ DEL SERVEI URBÀ I SOBRETAXA DEL GRUP DE LA GARRIGA. PRIMER TRIMESTRE 1917

Gener	Servei urbà	645'25
*	Sobretaxa	229'50
Febrer	Servei urbà	475'65
*	Sobretaxa	188'60
Març	Servei urbà	649'85
*	Sobretaxa	<u>216'60</u>
	<i>Total ingressat a la Mancomunitat, pessetes . . .</i>	<i>2,405'45</i>

LIQUIDACIÓ D'INGRESSOS DIVERSOS DEL PRIMER TRIMESTRE DE 1917

Recaptat per instal·lacions fetes per compte dels abonats, i per altres conceptes. . .	1,815'48
<i>Total ingressat a la Mancomunitat, pessetes . . .</i>	<i>1,815'48</i>

LIQUIDACIÓ DEL SERVEI INTERURBÀ DEL SEGON TRIMESTRE DE 1917

ESTACIONS	Mancomunitat	Peninsular	Totals
Rocafort de Queralt.	23'41	7'14	30'55
Solivella	19'95	4'65	24'60
Cabra	8'10	4'40	12'50
Blancafort	14'40	2'50	16'90
Barbarà	30'15	8'65	38'80
Sarreal	72'61	29'59	102'20
Santa Coloma de Queralt.	157'65	69'55	227'20
Piera	10'99	2'51	13'50
Balaguer	134		134
Arbeca	10'84	74'01	84'85
Juneda	58'03	278'22	336'25
Cervera	427'87	739'99	1,167'86
Vinaixa	86'01	23'09	109'10
Vallfogona	124'56	145'85	270'41
Almacelles	90'83	12'27	103'10
Bell-lloch.	69'98	47'59	117'57

Estacions	Mancomunitat	Peninsular	Totals
Mollerusa	4'25 urbà	426'85	431'10
Bellpuig	466'61	423'74	890'35
Port-Bou		825'25	825'25
La Garriga	3,681'05	2,741'25	6,342'30
Sant Celoni	209'38		209'38
Granollers	856'52		856'52
Bianes	549'08		549'08
	<u>7,106'27</u>	<u>5,520'57</u>	<u>12,626'84</u>

Per diferències trobades amb la liquidació de la Companyia Peninsular, d'import 96'11, pesetes, es va convenir partir-les:

Entregat a la Companyia Peninsular	5,568'57
A ingressar a la Mancomunitat	7,058'27
<i>Total pesetes</i>	<u>12,626'84</u>

LIQUIDACIÓ DEL SERVEI URBÀ I SOBRETAXA DEL GRUP DE LA GARRIGA, DEL SEGON TRIMESTRE 1917

Abril Servei urbà	596'10
* Sobretaxa	192'20
Maig Servei urbà	641'80
* Sobretaxa	202'80

Juny Servei urbà	544'40
* Sobretaxa	206'50
<i>Total a ingressar a la Mancomunitat, pessetes . . .</i>	<u>2,383'80</u>

LIQUIDACIÓ D'INGRESSOS DIVERSOS DEL SEGON TRIMESTRE DE 1917

Recaptat per instal·lacions fetes per compte dels abonats i per altres conceptes. . .	<u>1,661'35</u>
<i>A ingressar a la Mancomunitat, pessetes . . .</i>	<u>1,661'35</u>

9. — TREBALLS EFECTUATS DES D'ABRIL, DE 1916 A FI DE NOVEMBRE DE 1917

Instal·lació de l'oficina i del magatzem a Barcelona.
Construcció dels circuits següents:

POBLES	Circuits en quilòmetres	Qualitat del fil	Línia en quilòmetres	N.º de cruïlles de la línia
Montblanch-Sarreal-Santa Coloma.	28	E. B. B. Ferro de 4 mm.	28	1 i 2
Sarreal-Barberà-Pira	8	» » 2 mm.	4	
Sarreal-Rocafort	4	» » »	2	
Sarreal-Cabra	6	» » »	2	
Sarreal-Solivella-Blancafert	9	» » »	9	
Santa Coloma-Biure	6	» » »	2	

POBLES	Creixits en quilometres	Qualitat de fil	Lista en quilometres	E.º de creixits de la llista
Santa Coloma-Vallfogona	11	E. B. B. Ferro de 4 mm.	11	
Reus-Borges-Porrera-Falset	30	» » »	30	I i 2
Lleida-Balaguer	26	» » »	26	»
Lleida-Sarroca-Granadella	35	» » 2 mm.	35	»
Sarroca-Alcanó	4	» » »		»
Sarroca-Torrebeses	4	» » »		»
Granadella-Bobera	4	» » »	4	»
Granadella-Soleràs	8	» » »	8	I
Granadella-Juncosa	14	» » »	14	
Linyola-Ibars	7	» » »	4	
Lleida-Torres de Segre-Serós	32	» » 3 mm.	32	I
Bellpuig-Bell-lloch-Lleida	56	Coure elèctric de 2 mm.	48	
Serós-Aytona	5	E. B. B. Ferro de 2 mm.		
Torres de Segre-Soses-Alcarraç	9	» » »	9	I
Serós-Masalcorreig-Granja	10	» » »	10	I
Serós-Mines-Almatret	20	» » »	20	
Bellvis-Linyola-Granja Bellcaire	17	» » »	17	I
Almatret-Llardecans-Maials-Grana- della	25	» » »	25	
Lleida-Almacelles-Gimanells	32	» » 3 mm.	32	I i 2
Artesa-Puigvert Castellidans-Alba- gés	17	» » 2 mm.	17	I
Puigvert-Juneda-Lleida	23	» » »	23	I
Lleida-Bell-lloch-Bellvis	18	» » »	18	2 i 1

POBLES	Circuits en quilòmetres	Qualitat del fil	Linia en quilòmetres	N.º de cruces de la linia
Lleida-Artesa	11	E. B. B. Ferro de 2 mm.	11	2
Juneda-Floresta	11	» » »	6	
Juneda-Borges	20	» » »	5	
Bellpuig-Ibars-Castell del Remei .	12	» » »	12	2 i i
Lleida-Alfarràs	27	» » »	27	
Alguaire-Almenar	12	» » »		
Alguaire-Rosselló-Torrefarrera . .	9	» » »	9	
Balaguer-Tremp	60	» » 4 mm.	60	
Ibars-Ballvert	3	» » 2 mm.	2	
Bellpuig-Castellnou de Seana . . .	6	» » »	2	
Belianes-Maldà-Sant Martí de Mal- dà	5	» » »	5	
Cervera-Guisona	12	» » 4 mm.	12	
Cervera-Vallfogona (Balneari) . .	30	{ 17 » » 4 mm.	15	1
		{ 17 » » 2 mm.		
Vallfogona (poble) a Balneari . .	2	Ferro de 2 mm.	2	
Mollerusa-Bellpuig	13	E. B. B. Ferro de 3 mm.	13	
Bellpuig-Preixana	4	» » 2 mm.	4	
Arbeca-Borges	5	» » »	5	
Mollerusa-Borges	14	» » 3 mm.	14	
Bellpuig-Vilanova	4	» » 2 mm.	4	
Bellpuig-Belianes	10	» » »	10	
Mollerusa-Torregrosa	8	» » »	8	
Borges-Vinaixa	15	» » 3 mm.	15	

POBLES	Èrrada en quilòmetres	Qualitat del fil	Línia en quilòmetres	N.º de cranes de la línia
Bellpuig-Cervera	22	Coure elèctric de 2 mm.	22	
Vinaixa-Poble de Ciervols	10	E. B. B. Ferro de 2 mm.	10	
Granadella-Llardecans-Maials	14	» » »	14	
Solsona-Cardona-Manresa	52	» » 3 mm.	52	
Cervera-Tàrraga	12	» » »	12	
Barcelona-Blanes	121	» » 4 mm.	121	3
Granollers-Fornells	100	» » »	100	3
Granollers-Santa Eulària	8	» » 2 mm.	8	1
Blanes-Malgrat	6	» » »	6	1
Malgrat-Pineda	6	» » »	6	1
Blanes-Lloret	7	» » »	7	
Blanes-Tordera	6	» » »		
Sant Celoni-Mataró	30	» » »	30	
Sant Celoni-Breda	11	» » »		
Sant Celoni-Gualba	6	» » »		
Sant Celoni-Palautordera	4	» » »	4	
Sant Celoni-Arbúcies (2 línies)	22	» » »	11	1
La Garriga, a entroncar amb la de Barcelona a Blanes	11	Coure de 2 mm.	11	2
Sant Hilari-Hotel	4'50	Ferro de 2 mm.	4'50	
Ripoll-Sant Joan-Camprodon	24	Ferro de 3 mm: a Sant Joan i de 2 a Camprodon.	24	1
Sant Joan-Les Mines	3'80	Ferro de 2 mm.	3'80	
Ribes-Caralps	5	E. B. B. Ferro de 2 mm.	5	

POBLES	Circuits en quilòmetres	Qualitat del fil	Lista en quilòmetres	N.º de cruces de la lista
Figueres-Castelló	15	E. B. B. Ferro de 2 mm.		
Figueres-Roses-Cadaqués	30	» » » a Roses i de 2 a Cadaqués	30	1
Llansà-Port de la Selva (en cons- trucció)	10	E. B. B. Ferro de 2 mm.	10	
Roses-Palà-Pau	10	» » »	10	
Agullana-Darnius (en construcció) .	2	» » 3 mm.	2	
Figueres-Perthús	28	Ferro de 4 mm. a Agulla- na i de 2 al Perthús.	28	
Figueres-Garriguella	12	E. B. B. Ferro de 3 mm.	12	
Llansà-Portbou	7	» » 2 »	7	
Penjat línies Barcelona-Granollers- Sant Celoni	204	{ Coure de 2 mm. Ferro de 2 mm. Ferro de 3 mm.	64 76 64	
Penjat línies Blanes-Pineda . . .	12	Ferro de 2 mm.		
Cervelló-Sant Feliu	18	E. B. B. Ferro de 2 mm.		
Vallirana-Cervelló-Molins de Rei- Sant Feliu	20	» » »	20	1
Torrelles-Cervelló	7	» » »	4	
Gavà-Sant Feliu (acabant-se) . .	15	» » »	15	
Viladecans-Gavà	4	» » »		
Barcelona-Sant Feliu (acabant-se).	36	{ Ferro de 4 mm. » 2 »	12 24	

POBLES	Circuits en quilometres	Qualitat del fil	Línia en quilometres	N.º de cruceses de la línia
Begues-Gavà	12	E. B. B. Ferro de 2 mm.	12	
Santa Coloma-Igualada-Piera (aca- bant-se)	45	" " 4 mm.	45	2
Penjat línies Granollers-Manlleu- Ripoll	300	{ Coure elèctric de 2 mm. E. B. B. Ferro de 2 mm. Ferro de 4 mm. " 3 "	100 120 40 40	3

CENTRALS INSTAL·LADES

CENTRALS	Capacitat de les centrals	N.º actual d'abonats	(octubre)
Agullana	12	2	
Alcanó	8	4	
Almacelles	12	4	
Almatret	12	7	
Arbúcies (reconstrucció i renovació).	30	12	
Arenys de Munt	12		
Balaguer	105	35	
Bellianes	12	9	
Bell-lloch	25	7	

CENTRAIS	Capacitat de les centrais	N.º actual d'abonats
Bellpuig	50	24
Blanes	50	18
Borges del Camp	10	6
Camprodon	30	15
Cardona	12	1 (interurbà)
Cervelló	12	4
Cervera	12	
Falset	50	
Figueres	100	79
Garriguella	10	
Gavà	20	7
Granadella	20	1
Granollers	45	
Gualba	12	3
Guissona	20	9
Hostalrich	12	4
Ibars	20	8
Juncosa	6	4
Juneda	30	14
Linyola	10	5
Llansà	10	
Lleida (reconstrucció i renovació) . .	400	235
Lloret	12	8

CENTRALS	Capacitat de les centrals	N.º actual d'abonats
Malgrat	50	9
Manlleu (reconstrucció i renovació) .	50	14
Mollerusa	100	32
Pertús	6	1
Piera (en construcció)	12	
Porrera	20	7
Portbou	50	39
Puigvert	12	3
Ribes	12	3
Ripoll	100	29
Rocafort	12	7
Roses	12	4
Sant Celoni	30	10
Sant Feliu del Llobregat	50	3
Sant Joan de les Abadesses	30	15
Sant Mateu de Bages	4	1
Sant Quirze de Besora	30	12
Santa Coloma de Queralt	50	14
Santa Eulària	6	3
Sarreal	20	
Sarroca	12	
Serós	20	
Solsona (en construcció)		

CENTRALS	Capacitat de les centrals	N.º actual d'abonats
Tordera	12	5
Torregrossa	12	8
Torrelles	6	3
Torres del Segre	16	1
Tremp	30	
Vallgorguina	6	2
Vallirana	12	10
Viladecans	15	6
Vinaixa	12	6

ESTACIONS O TELÈFONS ÚNICS

Ager.	Caralps.	Pobla de Cièrvols.
Albatarrec.	Castell del Remei.	Poble de Granadella.
Albagés.	Castellidans.	Pineda.
Albí.	Castellnou de Seana.	Pira.
Alcarràç.	Castelló d'Empúries.	Planoles (1 commutador amb
Alfarràs (en construcció).	Corbera (en construcció).	1 abonat).
Alguaire (en construcció).	Floresta.	Preixana.
Almanar (en construcció).	Gimenells.	Sant Martí de Maldà.
Almatret.	Granja d'Escarp.	Sant Pere de Torelló.
Aitona.	La Palma (en construcció).	Soleràs.

Barbarà.
 Begues.
 Belcaire.
 Bellvis.
 Biure.
 Blancafort.
 Bobera.
 Borges del Camp.
 Breda (1 commutador i 1 abon-
 nat).
 Cabra.
 Cadaqués.

Maldà.
 Masalcorreig.
 Maials (en construcció).
 Mines de l'Ebre (en construc-
 ció).
 Montesquiu.
 Nària.
 Llardecans (en construcció).
 Os de Balaguer.
 Palau Sabadera.
 Pau.

Solivella.
 Soses.
 Sucs.
 Suquets.
 Torrebases.
 Vallfogona (poble).
 Vallfogona de Balaguer (en
 construcció).
 Vallvert.
 Vilanova de Bellpuig.

AUGMENT D'ABONATS EN 1917 (fins al 20 d'octubre)

Grups de Barcelona i Girona

A La Garriga	10
A Ripoll	49
A Sant Celoni	36
A Blanes	40
A Figueres	110
Delta del Llobregat	40
Altres grups	10

Grups de Lleida i Tarragona

Lleida	240
Urgell	50
Conca de Barbarà	34
Altres grups	15
<i>Total</i>	634

Nombre total de telèfons instal·lats per la Mancomunitat 918

LINIES NOVES EXTERIORS D'ABONATS PARTICULARS ESTESA TOTAL APROXIMADA

A La Garriga	2	Lleida	60
A Blanes	4	Urgell	12
A Ripoll	17	Altres grups	5
A Sant Celoni	15		
Delta del Llobregat	2		
		Total	117

10. — EXISTÈNCIA DE MATERIAL DE CONSTRUCCIÓ EN 15 D'OCTUBRE DE 1917

MAGATZEMS DE	Barcelona	Lleida-Tarragona	Vallès-Girona	Total	Preu unitari	Preu total
Centrais 3.500 × 25	2			2	1,140	2,280
» 2.600 × 30	4		1	5	872	4,360
» 450 × 20		2	1	3	572,75	1,718,25
» O. B. 110 × 10	4		1	5	190,75	953,75
» O. B. 450 × 6	2			2	300,25	300,25
» O. B. 110 × 12	6	1		7	220,50	1,543,50
» O. B. 110 × 15	1			1	296	296
» O. A. 500 × 6	2	1	1	4	266,50	1,066
» O. A. 500 × 4	1		1	2	154,50	309
» O. B. 3.500 × 25 (augmentades)	2			2	1,410	2,820
Centrais O. B. 3.500 × 30 (augmentades)	2			2	1,534	3,068

MAGATZEMS DE		Barcelona	Lleida-Tarragona	Vallès-Girona	Total	Preu unitari	Preu total
Centrals	O. B. 3,500 × 50 (augmentades)	2	1	2	5	2,239	11,195
Centrals	O. B. 3,500 × 105	1			1	2,637'35	2,6
"	870	1			1	1,260	1,260
Aparells	A. B. 590	34			34	128	4,352
"	A. C. 540	14	1		15	122'60	1,839
"	A. B. 500	9			9	129	1,161
"	A. C. 500 B.	9			9	114'65	1,031'85
"	A. B. 501	6			6	130'50	783
"	A. B. 110 × 18	18			18	122	2,196
"	A. D. 200	3			3	131'50	394'50
"	A. B. 130	48			48	111'75	5,364
"	A. C. 110	67			67	128'75	8,626'25
"	A. B. 110 × 30	18			18	122	2,196
"	A. B. 110 × 15	138	1	36	175	83'50	14,612'50
"	A. B. 230	156			156	122'75	19,149
"	M. B. 300	6		2	8	139'25	1,114
"	A. B. 110 × 11	36			36	81'80	2,944'80
"	A. B. 122	40			40	82'75	3,310
"	Holanda V	164	19	53	236	75	17,700
Timbres	supletoris 1,000 homs.	11			11	14'75	162'25
"	426 esquila	10			10	25'25	252'50
"	426 amb condensadors	2			2	35'50	71
"	magnètics 1,000 homs.	9		9	18	21'30	383'40

MAGATZEMS DE	Barcelona	Lleida-Tarrega	Vallés-Girona	Total	Preu unitari	Preu total
Timbres de pila 7 centímetres. B . . .	26			26	5	130
Commutadors amb timbre A. P. 210 . . .	10		9	19	42'30	803'70
» » A. P. 231 . . .	8	1		9	47'50	427'50
» de 4 direccions 609 . . .	7		6	13	15'10	196'30
» bipolars de porcellana . . .	4			4	12	48
» unipolars	48		4	52	4'55	263'60
» de 15 línies interurbanes . . .	1			1	56'25	56'25
» 605 (augmentats)	150			150	5'10	765
» bipolars			23	23	8'50	195'50
Bobines de timbre, tipus 300, petites . .	60			60	7	420
» » » 300, grans	50		20	70	7'25	507'50
» » » 1,000, »	24			24	4'25	102
» » » 300, aparell sobretaula	14			14	7'25	101'50
Bobines de timbre, aparell campanya . .	6			6	4'25	25'50
» inducció P. A. B. x 230	5			5	2'50	12'50
» » P. A. B. x 110	9			9	3'55	31'95
» » P. M. B. x 300	3			3	3'75	11'25
» » P. A. B. x 145	2			2	4'25	8'50
» tèrmiques	1,559		340	1,899	0'60	1,139'40
» de combinat	2			2	7'25	14'50
» per infants permanents	6			6	2'50	15
Fusibles de descarregadors	139	80		219	0'65	142'35
» S. T. 200	28		2	30	5'55	166'50

MAGATZEMS DE	Barcelona	Lleida-Tarragona	Vallès-Girona	Total	Preu unitari	Preu total
Estrelles de coure per a parallamps . . .		1	1	2	14	28
Receptors amb mànec	6	2	19	27	13'50	364'50
" sense mànec	19			19	11'85	225'15
" serretete, 536	3		1	4	18'50	74
Condensadors de dos microforats . . .	1			1	12	12
Micròfons de pit, 525	16			16	51'10	817'60
Microtelèfons palanca, 521	25		9	34	33'55	1.140'70
Boquilles micròfon d'ebonita	65			65	1'55	100'75
Micròfons sense boquilla	12			12	10'65	127'80
Enxufes mascles, aparell Holanda . . .	50			50	4'40	220
Cable M. H. 300, prova de línies, rotllos.	1			1	50	50
Descarregadors per a tres línies S. K. 10 X 3	2			2	36'50	73
Descarregadors per a tres línies (augmentats).	10			10	42'25	462'50
Descarregadors per a una línia	3			3	11	33
Cordons de 1'50 metres sense clavilla .	51		28	79	2'75	217'25
" verds per a microtelèfon.	10			10	3	30
" per a central d'una clavilla	36			36	4'25	153
" " d'un metre	7			7	3	21
" per a receptor 2,537	90			90	1'60	144
" " 2,036	150			150	1'60	240
" central de 1'50 metre una clavilla.	60			60	4'25	255
Tub terminal de cable de 26 parells . .	5			5	110	560

MAGATZEMS DE	Barcelona	Lleida-Tarragona	Vallès-Girona	Total	Preu unitari	Preu total
Tub terminal de cable de 10 línies . . .	1			1	35	35
» » » 26 » . . .	1			1	60	60
Descarregadors de 5 línies interurbanas.	3			3	12	36
Caixes terminals de cable de 26 parells	2			2	84	168
» » » 20 » . . .	1			1	169	169
Piles tipus 2 n.º 4 quadrades	97			97	4'70	455'90
» » 2 » 2 »	264			264	3'85	1,016'40
» » 3 » 2 rodones	4	56	115	175	2'40	420
» Portio	5			5	1'90	9'50
Terminals de cable de 50 parells	1			1	307'25	614'50
» aparell de campanya R. K.	29			29	10	290
Plom per a sordines, quilos	53	19	27	99	1'05	103'95
Pilàstica, quilos	13	69	79	161	2'10	338'10
Caixes per a piles	9	26	39	74	5'50	407
Cinta isolant, quilos	83	14	16	113	6'57	742'41
Sòcols de fusta per a interruptors	67			67	0'10	6'70
» de tub Bergman	74			74	0'10	7'40
Rosetons, 163	74			74	0'60	44'40
Isoladors petits de fusta. cm.	50			50	0'35	17'50
Taps fusibles de 6 ampers	84			84	0'27	22'68
Interruptors Bergman de llum	46			46	0'75	34'50
Pantalles ferro esmaltat	14	3		17	0'80	13'60
» òpal	1			1	0'85	0'85
Trencacircuits, 531	140			140	0'60	84

MAGATZEMS DE	Barcelona	Lleida-Tarragona	Vallès-Girona	Total	Preu unitari	Preu total
Trencacircuits, 814.	35			35	3'50	122'50
Portallànties intemperis	8			8	0'40	3'60
» 4 peces	63			63	0'60	37'80
Portatulipes	63			63	0'25	15'75
Llànties elèctriques	11	12		23	1'50	34'50
Fil de timbres, quilos	50		1	51	5'75	293'25
Corda, quilos	495		40	535	3'50	1,872'50
Enxufes Bergman de 9 mm.	92			92	0'09	8'24
Grapes » 1 x 9	315	100		415	0'01	4'15
» » 1 x 7	200			200	0'01	2
» » 2 x 9	480			480	0'02	9'60
Tes » 9 mm.	72			72	0'18	12'96
Colzes » 9 »	104			104	0'19	19'76
Carrutxes de fusta per a cables	143		14	157	1	157
Portallànties de mà	11			11	6	66
Tencors n.º 0	116			116	2'75	319
» 1	97			97	3'25	315'25
» 3	107			107	4'15	444'05
» 4	6			6	4'75	28'50
Tinol, quilògrams	18	17	26	61	9	549
Caragols rosca de llima 21 x 40. Gro.	12			12	1'87	22'44
Ganxos amb guardacaps	49			49	1'95	95'55
Guardacaps	72			72	0'40	28'80
Puntes 23 x 66	1,500			1,500	0'02	30

MAGATZEMS DE	Barcelona	Lleida-Tarragona	Vallès-Girona	Total	Preu unitari	Preu total
Pasta isolant, quilograms	40	1	3	44	3'65	160'60
Barrines carreter n.º 4	5			5	1	5
» » 6	21			21	2'05	49'35
» » 7	3			3	2'45	7'35
» » 8	2			2	2'50	5
» » 9	16			16	2'75	44
» » 10	29			29	2'95	85'55
Broques filaberquí n.º 3	8			8	1'20	9'60
» » 4	6			6	1'25	7'50
» » 5	27			27	1'45	39'15
» » 6	32			32	1'65	52'80
» » 8	31			31	1'70	52'70
» » 9	25			25	1'85	46'25
» » 10	23			23	1'95	44'85
» » 12	39			39	2	78
» » 15	9			9	2'75	24'75
Parells sabates	2			2	30	60
Metres dobles	41			41	1'25	51'25
» senzills	2			2	0'75	1'50
Alicates universals senzills	3			3	4'50	13'50
» » isolades	2			2	6'75	13'50
» de tall americanes	2			2	12	24
» de tub Bergman	1			1	4'50	4'50
Claus angleses	5			5	3'25	16'25

MAGATZEMS DE	Barcelona	Lleida-Tarragona	Vallès-Girona	Total	Preu unitari	Preu total
Llums per a soldar, d'esperit	2			2	7'20	14'40
» » » de benzina	1			1	17	17
Soldadors	9			9	4'25	38'25
Estisores de podar, petites	1			1	4'75	4'75
» » grans	6			6	16'50	99
Tornavisos	46			46	2'25	103'50
Filaberquins senzills	14			14	2'50	35
» ressort	3			3	6'50	19'50
Taladradors amb volant	2			2	16	32
Raspes rodones	6			6	2'10	12'60
Llimes petites	8			8	1'25	10
Enformadors petits	6			6	1	6
» mitjans	7			7	1'50	10'50
» grans	8			8	2'80	22'40
Gúbies	4			4	1'70	6'80
Troçules grans	3			3	18	54
» petites	17			17	15	255
Mordasses per a tivar el fil	2			2	14	28
Martells	8			8	2'25	18
Desclavadors de caixes	6			6	3'50	21
Mànecs per a picot	87			87	1'75	152'25
» cullera	32			32	2'50	80
Forques d'aixecar pals	3			3	10'5	31'50
Culleres	16			16	5'50	88

MAGATZEMS DE	Barcelona	Lleida-Tarragona	Vallès-Girona	Total	Preu unitari	Preu total
Forns	4			4	22'25	89
Càntirs	2			2	6	12
Tendes de campanya petites	1			1	292	292
Xerracs	6			6	3'50	21
Serres	3			3	2'25	6'75
Masses per a pedra	5			5	9'40	47
Aixols grans	6			6	12	72
" petits	1			1	4'50	4'50
Destrals grans	7			7	6'65	46'55
Caixes eines muntador, completes	2			2	170	340
Eixufes per a llum	35			35	1'50	52'50
Cinturons	6			6	11'50	69
Cartes	1			1	22'50	22'50
Corretges trepadors	8			8	1'10	8'80
Pistolets de 0'50 metres	38			38	5'80	220'40
Trepadors	11			11	25	375
Fustes d'aixecar pals	6			6	10	60
Picots	39			39	3'85	150'15
Pales	8			8	3'75	30
Isoladors 507	11,830			11,830	0'03	354'90
" 127	600	200	80	880	0'05	44
" 103	19,000		80	19,080	0'03	572'40
" 101	4,100		2,331	6,431	0'01	64'31
" 6	709	25	928	1,662	0'37	614'94

MAGATZEMS DE		Barcelona	Lleida-Tarragona	Vallès-Girona	Total	Preu unitari	Preu total
Isoladors	33	3,185	350		3,535	0'30	1,060'50
»	32	7,055	5,030	7,722	19,807	0'41	8,120'87
»	359	3,656	1,400	5,216	10,272	1'30	13,353'60
»	638	569		400	969	0'87	843'03
»	50	92	554	1,764	2,410	1'13	2,723'30
»	88	52	41	8	101	1'45	146'45
»	5	909	49	981	1,939	0'67	1,299'13
Pipes grans		147	5	73	225	0'81	182'25
» mitjanes		35	5	163	203	0'54	109'62
» petites		1,565	10	272	1,847	0'12	221'64
Tapataladres		3,500		150	3,650	0'02	73
Discos de porcellana		515			515	0'05	25'75
Politges		115			115	0'06	6'90
Cordó flexible doble, 28 x 10 metres		2,880	30	245	3,155	0'32	1,009'60
Fil tipus C. de 1/2 mm.		2,301		1,410	3,711	0'18	667'98
» especial, n.º 8, 1 x 10		8,664	750		9,398	0'17	1,597'66
» tipus T. A. R., 8 x 10		3,821		565	4,386	0'32	1,403'52
» de coure, de 36 x 10 quilograms		217			217	6'50	1,410'50
» » » 16 x 10		607			607	6'50	3,945'50
» » » 11 x 10		1,157	49		1,206	6'50	7,839
» » » 20 x 10		3,507		1,284	4,791	6'50	31,141'50
» » » 30 x 10		15			15	6'50	97'50
» » estanyat		15	8		23	6'50	149'50
» parafinat vermell		10			10	10'50	105

MAGATZEMS DE	Barcelona	Lleida-Tarragona	Vallès-Girona	Total	Preu unitari	Preu total
Fil T. R. A., de 20 × 10, metres . . .	10,184			10,184	0'52	5,295'68
» tipus 8, de 10 × 10	9,564			9,564	0'17	1,625'88
» N. P., 3,720 D, de 14 × 10, emplotat, metres	128			128	0'70	89'60
Fil tipus especial, de 16 × 10, emplotat, metres	250			250	0'80	200
Fil de bronze usat, de 11 × 10, quilograms	30			30	7'75	232'50
Fil de bronze nou, quilograms	60			60	7'75	465
Filferro de 2 mm., quilograms	13,725	360	2,641	16,725	1'15	19,234'90
» » 3 » »	11,635	60	10,105	21,801	1'15	25,071'15
» » 4 » »	20,816	5,065	7,710	33,591	1'15	38,629'65
» » 4 » riostres »	5,880	1,640		7,520	1'10	8,272
» » 1 » »	174	2	205	381	1'40	533'40
» » 6 » »		950		950	1'15	1,092'50
Cable de 17 conductors, metres	78			78	1'90	148'20
» especial, n.º 13, de 2 × 8 × 10, metres	13,944	65	1,028	15,037	0'36	5,413'32
Cable tipus, n.º 13, de 2 × 8 × 5 × 10, metres	6,268		400	6,668	0'35	2,333'80
Cable de 20 × 21 parells, emplotat, metres	1,516	1,007		2,523	2'80	7,064'40
Cable de 26 parells, emplotat, metres			25	25	2'97	74'25
» T. G. T., de 32 parells »	440			440	10'35	4,554

MAGATZEMS DE	Barcelona	Lleida-Tarragona	Vallés-Girona	Total	Preu unitari	Preu total
Cable T. G. T. de 41 parells, metres.	887			887	8'60	7,628'20
» » 21 » »	262		80	342	4'90	1,675'80
» » 10 » »	692	8		700	2'85	1,995
» » 12 » »	171		110	281	3'20	899'20
» de cer, de 10 x 8 x 10 »	7,820	500	170	8,490	1'40	11,886
» » 6 mm. »	2,020		70	2,090	0'85	776'50
» » 5 » »	170			170	0'90	153
Tub Bergman llautó, de 9 mm., »	306	42		348	0'62	215'76
» » 11 » »	234			234	0'75	175'50
» » emplomat 11 » »	453			453	0'60	271'80
» » 9 » »	237			237	0'48	113'76
» » 7 » »	330			330	0'35	115'50
» » 30 » »	42			42	2	84
Cable de 50 parells, emplomat »		1,000		1,000	5'90	5,900
» 40 » »		309		309	4'80	1,483'20
» 10 » »		16		16	1'70	27'20
Caragols 11 x 300	3,125			3,125	0'37	1,156'25
» 10 x 235	11,300	450	1,418	13,168	0'34	4,477'32
» 11 x 250	3,225		1,145	4,370	0'30	1,573'20
» 9 x 180	1,400	275		1,675	0'21	351'75
» 10 x 110	24,335	1,790	2,818	28,943	0'19	5,499'17
» 11 x 120	2,800			2,800	0'21	588
» 9 x 190	21,700	350	1,000	23,050	0'23	5,301'50
» 10 x 270	8,500	350	1,270	10,120	0'38	3,845'60

MAGATZEMS DE		Barcelona	Lleida-Tarragona	Vallès-Girona	Total	Preu unitari	Preu total
Caragols	10 X 280	3,150			3,150	0'41	1,291'50
»	10 X 290	3,000			3,000	0'43	1,290
»	10 X 200	270		950	1,220	0'25	305
»	10 X 150	50		180	230	0'22	50'60
»	13 X 350	57			57	0'50	28'50
»	10 X 230	428	101		529	0'30	158'70
»	20 X 200	90		31	121	0'50	60'60
»	10 X 180			335	335	0'21	70'35
Tirafondos		2,389	110	2,499	0'14	349'86
Volanderes	357		21	378	0'90	340'20
Abraçadores	7 X 23	102			102	1'02	104'04
»	14 X 25	21	8	6	35	2'12	74'20
»	11 X 33	38	8	14	60	2'45	147
»	12 X 33	38		34	72	2'45	176'40
»	10 X 29	131	11	7	149	1'81	269'69
»	vents	46		10	56	1'50	84
»	» grans	6			6	2'15	12'90
»	8 X 23	18		20	38	1'05	39'90
»	12 X 24			8	8	2'03	16'24
Grapes de suspensió de cable, petites	255			255	0'30	76'50
»	» grans	749			749	0'35	262'15
Suports rectes de 20 mm.	11,047		596	11,643	0'98	11,410'14
»	» n.º 5	10,312		1,999		0'51	6,278'61
»	» » 6	986	366		1,352	0'53	716'56

MAGATZEMS DE	Barcelona	Lleida-Tarragona	Vallès-Girona	Total	Preu unitari	Preu total
Suports rectes n.º 8 bis	2,250			2,250	0'54	1,215
» » » 4	6,571	500	2,812	9,883	0'41	4,052'03
» corbs, de 15 mm.	3,707	1,304	1,995	7,006	0'62	4,343'72
» » 18 »	6,891	665	3,598	11,154	0'99	11,042'46
» dobles, de 18 mm., creueta	1,898	46	824	2,768	5'35	14,800'80
» » 22 » »	305		457	762	5'90	4,495'80
» » 18 » caragols	1,746			1,746	3'50	6,111
» » 22 » »	57		62	119	4'60	547'40
Tirants n.º 1, parells	525	187	214	926	3'25	3,009'50
» » 2 »	798	150	349	1,297	4'95	6,420'15
» » 3 »	1,694		194	1,888	6	1,328
» » 5 »	52	37	23	112	8'10	907'20
» americans			65	65	3'25	211'25
» n.º 4			15	15	7'05	105'75
Muntants de melis, de 1'60 metres	88	30	9	127	11'70	1,485'90
» » 1'80 »	12			12	13'20	158'40
» » 5 »	6	2		8	37'50	300
» » 5'20 »	8			8	39	312
» » 5'35 »	2			2	40'25	80'50
» » 5'80 »	2			2	43'55	87'10
» » 6 »	77	2		79	45	3,555
» » 6'40 »	4			4	48	192
» » 6'65 »	2			2	49'50	99
» » 6'80 »	8			8	50'15	401'20

MAGATZEMS DE	Barcelona	Lleida-Tarragona	Vallés-Girona	Total	Preu unitari	Preu total
Muntants de melis, de 7 metres . . .	4			4	52'50	210
» » 7'10 » . . .	8			8	53'20	425'60
» » 7'40 » . . .	4			4	55	220
» » 7'70 » . . .	4			4	56'25	225
» » 7'80 » . . .	4			4	57	228
» » 8 » . . .	5			5	60	300
» » 8'40 » . . .	1			1	63	63
» » 8'50 » . . .	11			11	63'50	698'50
» » 8'60 » . . .	1			1	64'25	64'25
» » 8'80 » . . .	2			2	65'50	131
» » 9'50 » . . .	4			4	76'25	305
» » 9'80 » . . .	4			4	77'50	370
» » 12 » . . .	4			4	90	360
» de pi de 6 » . . .	24			24	25'20	612
» de melis, de 3 » . . .		18	12	30	19'75	592'50
» » 4 » . . .		3	21	24	23	552
Crucetes de melis, de 1'40 » . . .	250			250	3'60	900
Permòdols d'1'50 metres . . .	7	12		19	3'60	68'40
» 1'80 » . . .	40			40	3'90	156
» 1'20 » . . .	320	9	14	343	2'30	788'90
» 0'70 » . . .	3	9	23	35	1'25	43'75
» 1 » . . .	116	9		125	2'20	275
» 2'40 » . . .	10	10		20	8'50	170
» 0'80 » . . .	85	13	14	112	2	224

MAGATZEMS DE	Barcelona	Lleida-Tarragona	Vallès-Girona	Total	Preu unitari	Preu total
Palomilles de 0'50 metres	100	50	17	167	1'15	192'05
» 0'20 »		36	5	41	1	41
» 0'40 »		37	17	54	1'05	56'70
Barres de cer, de 2'60 metres	2			2	21'90	43'80
» » 2'35 »	3			3	20'50	61'50
» » 1'35 »	2			2	16	32
» » 2 »	3			3	19'25	57'75
» de ferro, d'1 metre	4			4	6	24
» » (pissons), de 2 metres	17			17	13	221
» » de 2 metres	22			22	12'20	268'40
Pissons	6			6	8	48
Culleretes de barrinades	9			9	2'30	20'70
Bigues de ferro de 3 metres	5			5	22	110
» 1 »	1			1	8	8
Debanadores	2		2	4	140	560
Pals de 8 metres	1	190	129	320	15	3,300
» 9 »	54	17	87	158	17'85	2,820'30
» 10 »	10	67	38	115	23	2,645
» 11 »	1			1	30	30
» 6 »		300	32	333	9	2,997
» 7 »		240	54	294	11'75	3,454'50
» 14 »		5		5	78'75	393'75
» 12 »		7		7	41'50	290'50
Tornapunts de 8 metres	9	50	44	103	15	1,545

MAGATZEMS DE	Barcelona	Lleida-Tarragona	Vallès-Girona	Total	Preu unitari	Preu total
Tornapunts de 9 metres	4	32		36	17'85	642'60
" 10 " 	1			1	23	23
" 7 " 		40	44	84	11'75	987
Creuetes de 1'80 metres	13	850	1,045	1,908	2'25	4,293
" 2 " 	265	161		426	2'65	1,128
" 3 " 	4		12	16	3'70	59'20
" 1'40 " 		1,350	532	1,882	1'35	2,540'80
" 1'60 " 		975	57	1,032	2	2,064
Total pessetes.						<u>548,315'13</u>

Els materials existents es paguen actualment amb un augment del 30 per 100 per terme mitjà, de manera que representa un estalvi per a les construccions de 1918 de pessetes 164,494'54.

11. — INVERSIÓ GLOBAL DE LES QUANTITATS PRESSUPOSTADES DIA 15 DE SETEMBRE DE 1917

Càrrec

Any 1916	Partida 20	17,600
" " "	" 50	700,000
" 1917	" 25	7,500
" " "	" 26	12,000

Any 1917	Partida	27	6,000	
"	"	28	9,125	
"	"	29	2,160	
"	"	30	1,800	
"	"	31	1,500	
"	"	32	9,740	
"	"	33	25,000	
"	"	34	20,700	
"	"	65	700,000	
"	"	54	550,000	pressupost extraordinari
<i>Total pessetes . . .</i>			<u>2,063,125</u>	

Data

CONCEPTES	Pagat a comptaduria	Pagat directament	A pagar	Totals
Pais, creuetes, muntants i permòdols .	216,187'86	20,817'30	92,372'23	329,377'39
Suports, tirants, caragols i abraçadores.	120,435'91	19,704'85	67,623'97	207,764'73
Isoladors	62,466'76		22,371'90	84,838'66
Material de brigada	32,267'44	18,027'52	2,721'85	53,016'81
Filferro i fil de coure	292,310'12	19,972'48	17,105'49	329,388'09
Centrals i aparells telefònics	221,783'31		72,735	294,518'31
Cables	75,850		27,898'50	103,748'50
Petit material d'instal·lació	17,587'69	24,682'80	215'25	42,485'74

CONCEPTES	Pagat a comptaduria	Pagat directament	A pagar	Totals
Mobiliari i instal·lació de centrals . . .	33,854'29	29,108'44	12,071'93	75,034'66
Transports	9,222'85	35,317'20	3,440'50	47,980'55
Impresos	5,394'75		565	6,159'75
Jornals	653'03	342,837'60		343,490'63
Adquisició de xarxes	290,650'06		10,121'46	300,771'52
Dietes i viatges del personal tècnic, muntadors, capatassos, peons i del personal de l'Estat	24,007'47	24,862'40		48,869'87
Sous i gratificacions	41,322'47			41,322'47
Construccions a preu fet	27,933		14,933	42,866
<i>Totals pessetes . . .</i>	<i>1.472,127'01</i>	<i>535,330'59</i>	<i>344,176'08</i>	<i>2.351,633'68</i>
				<i>Importa el càrrec . . . 2.063,125</i>
				<i>Dèficit, pessetes . . . 288,508'68</i>

Del que s'ha pagat directament, hi ha 49,189'19 pessetes pagades amb els ingressos del segon trimestre i part dels del tercer.

12. — PROJECTE DE PRESSUPOST PER A 1918

		<i>Ingressos (aproximat)</i>	
<i>Per abonaments</i>			
Dels abonats existents en 30 de setembre de 1917		115,000	
Augment probable en 1918		40,000	155,000
		<hr/>	
<i>Servei interurbà</i>			
Recaptació aproximada en 1917		35,000	
Augment probable en 1918		20,000	55,000
		<hr/>	
<i>Subvencions</i>			
A cobrar per les construccions fetes en 1917		8,800	
A imposar per construccions a fer en 1918		40,000	48,800
		<hr/>	
<i>Altres</i>			
Impost de 100 ptes. per cada nou abonat, per l'augment del cost dels materials		30,000	
Per fiances d'aparell		15,000	
Instal·lacions fetes per compte dels abonats		3,500	48,500
		<hr/>	
		<i>Total pessetes.</i>	307,300

A deduir per pagament a la Hisenda del 10 per 100 de la recaptació de Lleida, grup de La Garriga i Figueres	6,000
<i>Ingressos líquids, pessetes.</i>	<u>301,300</u>
<i>Despeses d'exploració</i>	
Director	7,500
Oficial	4,000
Comptable	4,000
Escrivent 1. ^a	2,500
2. ^a	1,980
3. ^a	720
Celadors, muntadors, encarregats de grup i de magatzem	63,421
Telefonistes, repartidors i escriptors	26,770
Impresos i llistins	14,400
Despeses petites : efectes d'escriptori, caixes d'embalatge, palla i paper d'embalar, transports i lloguers	14,227'20
Dietes i viatges	9,800
Augment de despeses d'exploració en virtut de les noves construccions	9,500
	<u>158,818'20</u>
<i>Total pessetes.</i>	
Importen els ingressos	301,300
Importen les despeses	<u>158,818'20</u>
<i>Ingressos líquids, pessetes</i>	142,581'80

Despeses de construcció per a 1918

<i>Línia de Planoles a Puigcerdà</i>		
Jornals	1,000	
Transports	350	1,350
	<hr/>	
<i>Línia Puigcerdà-Seu. 55 quilòmetres.</i>		
Construcció a 850 ptes. quilòmetre	46,750	
Instal·lacions interiors de les poblacions, situades a la dita línia (capacitat total, 100 abonats), obres de central, etc.	30,000	76,750
	<hr/>	
<i>Línies Camprodon, Molló, Set Cases, etc., 35 quilòmetres</i>		
Construcció a 700 ptes. quilòmetre	24,500	24,500
	<hr/>	
<i>Línia Figueres-Navata, 15 quilòmetres. Figueres-Palamós, 30 quilòmetres. Altres línies de l'Empordà alt i baix, 40 quilòmetres. Total, 85 quilòmetres.</i>		
Construcció, a 800 ptes. quilòmetre	68,000	
Instal·lació de nous abonats a Figueres i al grup	20,000	88,000
	<hr/>	
<i>Línia Lloret-Tossa, 15 quilòmetres.</i>		
Construcció, a 800 ptes. quilòmetre	12,000	12,000
	<hr/>	

Jornals de penjat de la línia de Granollers	1,500	
Transports de la línia de Granollers	200	
Penjat de línies a Ripoll	1,500	
Instal·lacions interiors al Vallès	2,800	
Arranjament de línies velles del Vallès	10,000	
Arranjament de centrals del Vallès	15,000	
Instal·lació de nous abonats al delta del Llobregat	2,000	33,000
	<hr/>	
<i>Línia Piera-Bruch. 15 quilòmetres.</i>		
Construcció, a 800 ptes. quilòmetre	12,000	12,000
	<hr/>	
<i>Línia Tremp-Sort-Viella. 106 quilòmetres</i>		
Construcció, a 900 ptes. quilòmetre	95,400	95,400
	<hr/>	
<i>Línia Balaguer-Artesa-Calaf. 114 quilòmetres.</i>		
Construcció, a 900 ptes. quilòmetre	91,200	91,200
	<hr/>	
<i>Línia Gandesa-Almatret. 41 quilòmetres.</i>		
Construcció, a 900 ptes. quilòmetre	36,900	36,900
	<hr/>	
<i>Línia de Falset-Gandesa. 50 quilòmetres.</i>		
Construcció a 750 ptes. quilòmetres	37,000	37,000
	<hr/>	

<i>Grup de Tarragona. 350 quilòmetres.</i>		
Construcció, a 750 ptes. quilòmetre	263,000	
Instal·lació de centrals i interiors per a 250 abonats (descomptant el material existent)	50,000	313,000
Central interurbana de Barcelona	40,000	
Cables de relligament	27,000	
Instal·lació de creosotatge a cel obert	5,800	
Augment eventual de stokatge per a 1919	180,000	
Assegurances per accidents del treball.	2,000	254,800
Dèficit de l'any anterior, produït per alça en el cost dels materials, necessitat de stokatge i excés de construccions	400,000	400,000
<i>Total, pessetes. . .</i>		<u>1,475,900</u>

13. — DISTRIBUCIÓ GENERAL DEL SERVEI INTERURBÀ

Centrals interurbanes i urbanes en explotació i construcció el 20 d'octubre de 1917.

INTERURBANES	Urbanes centrals i locutoris	Servei perm- neut	Servei limitat
Lleida.....	Lleida	Totes les urbanes	Totes les interurbanes
Castelldasens...	Castelldàsens		
	Albagès		
	Artesa de Lleida		
	Puigvert		
Granadella.....	Granadella		
	Soleràs		
	Juncosa		
	Pobla de Granadella		
	Bobera		
	Maials		
	Llardecans		
Almatret.....	Sarroca		
	Torrebeses		
Serós.....	Alcan		
	Albatarrec		
	Almatret		
	Mina carbonífera (en cons- trucció)		
	Serós		
	Granja Escarp		
Almacelles.....	Mascalcorreig		
	Alcarràs		
	Torres de Segre		
	Soses		
Almacelles.....	Aitona		
	Almacelles		
	Sucs		
Almacelles.....	Suquets		
	Gimanells		

INTERURBANES	Urbanes centrals i locutoris	Servei permanent	Servei limitat
Alguaire (en construcció)..	Alguaire Almenar (en construcció) Alfarràs (en construcció) Roselló (en construcció) Torrefarrera (en construcció)		
Balaguer.....	Balaguer Os de Balaguer Vallfogona de Balaguer		
Ager.....	Ager		
Trep.....	Trep		
Linyola.....	Linyola Belcaire		
Bell-lloch.....	Bell-lloch Bellví		
Cervera.....	Cervera Pobla de Vallfogona		
Santa Coloma de Queralt...	Santa Coloma de Queralt Biura Tous (en construcció)		
Sarreal.....	Sarreal Cabra Barbarà Pira Blancafort Solivella Rocafort		
Falset.....	Falset Porrera		
Juneda.....	Juneda Torregrossa Arbeca Floresta		

Totes les urbanes

Totes les interurbanes

INTERURBANES	Urbanes centrals i locustoris	Servei permanent	Servei limitat
Vinaixa	Vinaixa Albi Pobla de Cièrvoles		
Bellpuig	Bellpuig Preixana Sant Martí de Maldà Maldà Bellanes Vilanova de Bellpuig Castellnou de Seana Vallvert Ibars Castell del Remei Bàrbens		
Guissona	Guissona		
Vallfogona (Balneari) ...	Vallfogona (Balneari)		
Solsona	Solsona		
Cardona	Cardona Sant Mateu de Bages		
La Garriga	La Garriga Vich Cardedeu Centelles L'Ametlla Sant Feliu de Codines Castelltersol Figaró Aiguafreda Terradell Moià Tona Llinàs		
Granollers	Granollers		
Santa Eulària de Ronsana ..	Santa Eulària de Ronsana		
		Totes les urbanes	Totes les interurbanes

INTERURBANES	Urbanes centrals i locutoris	Servei permanent	Servei limitat
Manlleu.....	Manlleu Torelló Sant Hipòlit de Voltregà Roda Sant Pere de Torelló Sant Joan de Vilatorrada Folgueroles	Totes les urbanes	Totes les interurbanes
Sant Quirze de Besora.....	Sant Quirze de Besora Perafita Olost de Llussanès Sanatori Alpens Sant Boi Montesquiu		
Ripoll.....	Ripoll Campdevànol		
Sant Joan de les Abadesses	Sant Joan de les Abadesses		
Camprodon....	Camprodon		
Ribes.....	Ribes Panoles Querolps		
Sant Celoni...	Sant Celoni Viladrau Gualba Arbúcies Palautordera Sant Hilari Breda		
Hostalrich.....	Hostalrich		
Arenys de Munt	Arenys de Munt		
Blanes.....	Blanes Tordera Malgrat Lloret de Mar Pineda		

INTERURBANES	Urbanes centrals i locutoris	Servei permanent	Servei limitat
Vallgorguina...	Vallgorguina		
Sant Feliu del Llobregat (en construcció)..	(Sant Feliu del Llobregat Begues Gavà Viladecans Cervelló Corbera (en construcció) Vallirana Torrelles)		
Piera (en construcció).....	Piera		
Figueres.....	Figueres		
Roses.....	(Roses Castelló d'Empúries Cadaqués Palau Sabardera Pau)	Totes les urbanes	Totes les interurbanes
Agullana.....	Agullana		
Pertús.....	Pertús		
Llansà.....	(Llansà Culera Selva (en construcció) Garriguella Port de la Selva (en construcció))		
Núria.....	Núria		
Mollerusa (c. peninsular).....	Mollerusa		
Portbou (c. Peninsular).....	Portbou		

14.—RELACIONES AMB ALTRES ENTITATS

Dues són les entitats amb qui ha de fer els seus tractes principalment la Mancomunitat: l'Estat o el cos de Telègrafs, i la Companyia Peninsular.

Havent-hi, en algunes estacions en què la Mancomunitat instal·la telèfon, estació telegràfica, va pensar-se que el mateix empleat de l'Estat podria encarregar-se del servei de la central. I que, si la importància d'aquesta ho requeria, se li confiés la responsabilitat del servei en totes les instal·lacions que formen un grup.

En aquest sentit s'enviaren a Madrid les següents bases.

Deseando la Mancomunidad dar una prueba de la elevada consideración que le merece el personal del Cuerpo de Telégrafos y de la estima en que tiene sus servicios, ha resuelto dirigirse a V. S. proponiéndole las siguientes condiciones para todos aquellos casos en que la Mancomunidad solicitare y obtuviere autorización del Estado para que el personal del Cuerpo de Telégrafos preste servicio en la red telefónica que construye y explota la Mancomunidad.

1.ª El personal del Cuerpo de Telégrafos que haya de desempeñar servicio telefónico de la Mancomunidad, tendrá para sus relaciones con ésta las designaciones siguientes:

A) Oficial Jefe de Explotación. B) Oficial Jefe de grupo. C) Encargado de central telefónica.

2.ª Los cargos a que se refiere la letra A serán provistos por la Mancomunidad en virtud de oposición o concurso, y se requerirá que los funcionarios en quienes recaigan, pasen a la condición de supernumerarios en el Cuerpo de Telégrafos. Donde residiere, el Jefe de explotación será a la vez Jefe de grupo.

3.ª En localidades en que exista estación telegràfica del Estado, de servicio permanente o completo, que sean a la vez residencia ordinaria del Jefe del grupo telefónico de la Mancomunidad, cuando no sea Jefe de explotación, uno de los funcionarios de aquella estación telegràfica, preferentemente el Jefe de ella, ejercerá el cargo de la Mancomunidad designado por la letra B. En estas localidades se procurará instalar ambos servicios telefónico y telegràfico en el mismo local para mayor facilidad en la vigilancia e inspección del primero y manipulación del segundo. Donde ello ofreciere

inconveniente, se estudiarán las mejores disposiciones para que el Jefe de grupo pueda atender, en todos instantes, su servicio telegráfico.

4.^a En localidades donde haya estación telegráfica de servicio limitado y sean a la vez centrales de servicio manual de la Mancomunidad, el encargado de aquella ejercerá, para con la Mancomunidad, las funciones de la letra C. A este fin, la central telefónica se instalará en la misma sala de aparatos de la telegráfica o contigua a ella, para permitir a un mismo funcionario ambos servicios. Sin embargo, si el servicio lo requiere, la Mancomunidad designará el personal auxiliar necesario a las órdenes del encargado.

5.^a El personal que al entrar en vigor este acuerdo se encuentre al servicio de la Mancomunidad, seguirá desempeñando su cargo y conservará su categoría, aunque fuere trasladado. Cuando se requiera nuevo personal, serán aplicadas las bases actuales para lo que a las categorías A, B, C se refiere, mientras ello no traiga involucrado el traslado de la central, por no hallarse ésta en la misma estación telegráfica, cuya contingencia será, no obstante, objeto de estudio y acuerdo en cada caso.

6.^a La Dirección general, teniendo presentes las conveniencias del doble servicio que han de desempeñar los funcionarios del Cuerpo de Telégrafos, designará, para que se encargue de ello, a los que, a las condiciones técnicas requeridas, reúnan cuantas otras sean necesarias.

7.^a Cuando la Mancomunidad apreciase alguna falta cometida por los funcionarios de Telégrafos encargados de su servicio, deberá ponerlo en conocimiento de la Dirección general para que ésta pueda depurarle y corregirle en caso necesario. Si la falta observada exigiera actuación inmediata, la Mancomunidad podrá disponer que uno de sus Jefes de explotación intervenga en el servicio telefónico a cargo de aquel empleado, el cual quedará suspenso de empleo y sueldo hasta tanto recaiga acuerdo de la Dirección general como resultado del expediente que se incoe, cuyo acuerdo será comunicado a la Mancomunidad, para recabar su asentimiento a la mencionada resolución, sin cuyo requisito no podrá en ningún caso el susodicho funcionario ejercer cargo alguno en los teléfonos de la Mancomunidad.

8.^a Los funcionarios de Telégrafos que desempeñen servicio telefónico de la Mancomunidad, observarán los reglamentos de ésta referentes al servicio, en tanto que no se opongan a los del Cuerpo de Telégrafos ni a las órdenes emanadas de la Dirección general.

9.^a Los funcionarios de Telégrafos, durante el tiempo

que estén encargados de los servicios telefónicos de la Mancomunidad, disfrutarán de todos los beneficios que los Reglamentos de ésta conceden a este personal.

10. Las estipulaciones de pagos de alquileres, traslado de oficinas y cuanto se relacione con los locales de las mismas, se acordarán en cada caso según las circunstancias y armonizando los intereses del Estado y de la Mancomunidad.

11. Cuando en una central Telegráfica exista a la vez una central Telefónica de la Mancomunidad, no podrá ningún funcionario de Telégrafos impedir el acceso a la instalación telefónica del personal técnico de Teléfonos de la Mancomunidad. Por otra parte, ésta no podrá nunca causar el menor perjuicio a las instalaciones telegráficas, debiendo ponerse de acuerdo, al efectuar la instalación, con el personal encargado de las mismas, acuerdo que constará en acta.

12. Si por cualquier circunstancia, sea por presentarse dificultades para el doble servicio, sea por incompatibilidades permanentes o por otras causas que no es dable prever, resultare que en alguna central telefónica la aplicación de las bases anteriores trae más bien molestias e inconvenientes para el servicio que ventajas apreciables, tanto la Dirección general, si ello afecta al servicio telegráfico, como la Mancomunidad, si ello afecta al telefónico, quedarán en libertad de disponer las cosas como mejor conviniere al servicio, prescindiendo de las bases anteriores y comunicándolo así la parte que tome la iniciativa, con un mes de anticipación, a la otra parte.

Aquestes bases no foren acceptades, ans al contrari, rebutjades de pla. En vista d'aquest resultat negatiu, i en la sinceritat del desig que animava l'element tècnic de la Mancomunitat, es buscà oficiosament la manera de reduir les diferències i conèixer els punts de vista del personal del Negociat de Telèfons de la Direcció General, així com del personal directiu del centre Telegràfic, amb l'objecte de buscar un arranjament, sense cap compromís per part del Consell de la Mancomunitat. El criteri de les personalitats abans esmentades va traduir-se en les bases següents:

Deseando la Mancomunidad de Cataluña dar una prueba de la elevada consideración que le merece el Cuerpo de Telégrafos y de la estima en que tiene sus servicios, ha resuelto dirigirse a V. E. sometiendo a su aprobación las siguientes bases para todos aquellos casos en que el personal de Telé-

grafos preste servicio en la red telefónica que construye y explota la Mancomunidad.

Base 1.^a Se establecerán las denominaciones siguientes:
A) Oficial Jefe de explotación. B) Oficial Jefe de grupo.
C) Encargado de central Telefónica.

El cargo de Oficial Jefe de explotación, responsable de la dirección del servicio en una o varias provincias, requiere oposición o concurso para su provisión entre oficiales del Cuerpo de Telégrafos y exige que los Oficiales en quienes recaiga el nombramiento pasen a la condición de supernumerarios en el Cuerpo de Telégrafos. Además, allí donde resida, será Jefe de grupo, el cual es responsable de la Dirección del servicio en un grupo telefónico. Respecto del cargo A), por lo tanto, no se necesita establecer condición alguna especial, puesto que el interesado presta servicio únicamente a la Mancomunidad.

El Jefe de grupo, como queda dicho, tendrá la dirección de un grupo telefónico. El encargado de central Telefónica cuidará del servicio en la localidad en su aspecto administrativo y técnico.

Base 2.^a La Mancomunidad, de acuerdo con la Dirección general, proveerá los cargos de Jefe de grupo y Encargado de central Telefónica con el personal del Cuerpo de Telégrafos que tenga a su cargo este servicio en las mismas localidades en que se instalen aquéllos, cuando, además de reconocidas condiciones de integridad, rectitud e inteligencia, reúnan la de capacidad técnica que el doble servicio requiere.

Base 3.^a Los funcionarios que han de desempeñar el servicio a que se refiere la base anterior, serán designados por la Dirección general, teniendo en cuenta, especialmente, el informe que en cada caso particular emitirán el Jefe de Centro de Barcelona y el Director de Teléfonos de la Mancomunidad.

Base 4.^a Si la residencia del Jefe de grupo Telefónico de la Mancomunidad (cuando no sea el mismo Jefe de explotación) recae en una localidad que es a la vez estación telegráfica del Estado de servicio permanente o completo, uno de los funcionarios, preferentemente el Jefe de ella, ejercerá por la Mancomunidad el cargo designado por la letra B, sin perjuicio de que otros funcionarios ejerzan los cargos designados por la letra C a cuya provisión hubiere lugar. En esta localidad se procurará instalar ambos servicios, Telefónico y Telegráfico, en el mismo local para mayor facilidad en la vigilancia e inspección del primero y manipulación del segundo. Donde ello ofreciere inconveniente, se estudia-

rán las mejores disposiciones para que el Jefe de grupo pueda tender en todos instantes su servicio telegráfico.

Base 5.ª En localidades donde haya estación telegráfica y sean a la vez centrales o subcentrales de servicio manual de la Mancomunidad, sin ser residencia del Jefe de grupo, uno de los funcionarios encargados de aquella ejercerá para con la Mancomunidad las funciones de la letra C. A este fin, la central Telefónica manual se procurará instalar en la misma sala de aparatos de la Telegráfica o contigua a ella, para permitir a un mismo empleado ambos servicios.

Base 6.ª Los funcionarios de Telégrafos que desempeñen servicio telefónico de la Mancomunidad, observarán, en cuanto a dicho servicio, los reglamentos de la misma, y durante el tiempo que lo tengan a su cargo, disfrutará de los beneficios que los Reglamentos de la Mancomunidad conceden a su personal. Mientras no se publiquen estos Reglamentos se aplicarán los telegráficos vigentes. A cuyo fin se conceptuarán, en cuanto a las relaciones con los servicios telefónicos de la Mancomunidad se refiere, las categorías de Director, Jefe de explotación, Jefe de grupo y Encargado de una central Telefónica, equivalentes, respectivamente, a Inspector general, Jefe de Centro, Jefe de Sección y Encargado de Estación.

Base 7.ª Se asignará por la Mancomunidad al personal de Telégrafos una cantidad en concepto de gratificación según la escala siguiente y ateniéndose en cada caso a la importancia de la central o grupo. Para los encargados de central o subcentral, 250 a 500 pesetas; para los Jefes de grupo, 1,000, 1,500 ó 2,000; para los jefes de explotación, 4,000.

Base 8.ª Las estipulaciones de pagos de alquileres, traslado de oficinas y cuanto se relaciones con los locales de las mismas, se acordarán en cada caso según las circunstancias y armonizando los intereses del Estado y de la Mancomunidad.

Base 9.ª Cuando en una central Telegráfica exista a la vez una central telefónica de la Mancomunidad, no podrá ningún funcionario de Telégrafos impedir el acceso a la estación Telefónica del personal Técnico de Teléfonos de la Mancomunidad.

Base 10. Si la Mancomunidad apreciase alguna falta o tuviese quejas o reclamaciones por parte del público respecto al servicio telefónico encargado a los funcionarios de Telégrafos, podrá disponer que uno de los Jefes de explotación intervenga en el servicio telefónico al cargo de aquel empleado, el cual, si la falta se considera grave, quedará suspenso de empleo y sueldo de la Mancomunidad, hasta tanto que la Direc-

ció general, de acuerdo con la Mancomunidad, proponga al Ministro del ramo lo que conceptúe procedente.

Base 11. El personal que al entrar en vigor estas bases forme parte de la Sección de Teléfonos de la Mancomunidad, continuará desempeñando el cargo mientras cumpla su deber y sea útil.

Base 12. La Mancomunidad comunicará a la Dirección general las localidades en que establezca centrales y subcentrales, así como las destinadas a residencia de Jefe de grupo, para que, caso de no existir en ellas servicio telegráfico, resuelva acerca de la conveniencia de establecerlo.

Aquestes bases, oficiosament conegudes pel Consell, no foren tampoc acceptades per aquest.

En vista d'això, la Mancomunitat va acordar que una Comissió composta del senyor President, del Diputat Sr. Pereña i del Director del servei tècnic estudiarien novament l'assumpte i, com a resultat d'aquests estudis, podria ésser enviada a Madrid una Comissió que resolgués en definitiva d'una o altra manera.

Respecte de l'empleu del personal de l'Estat, cal fer les següents observacions:

1.ª En l'actualitat, i sempre que és possible, quan les referències del personal són adequades, es prefereix el personal de l'Estat. Exemple: el Cap del grup de Blanes, virtualment, encara que no oficialment, és l'encarregat de l'estació telefònica de la Mancomunitat, i Cap del grup respectivament; de la mateixa manera el Cap del grup de la Conca de Barbarà és l'Oficial de telègrafs de Montblanch, els Caps d'explotació de la Mancomunitat són dos Oficials excedents de Telègrafs; de la línia de Manresa a Solsona se'n cuiden els telegrafistes de Cardona i Solsona; a Falset i Porrera passa el mateix; etc.

2.ª En altres llocs, les referències del personal, edat o circumstàncies de local, per exemple, han fet impossible utilitzar el servei del telegrafista.

3.ª a) Catalunya és un país on les lluites polítiques adquireixen cert caràcter violent. b) La iniciativa i proposta per a portar a la pràctica l'empleu de personal de Telègrafs en la xarxa de la Mancomunitat han partit d'aquesta. c) La construcció telefònica es fa a base d'un pressupost regional, sense demanar res a l'Estat, al contrari, abonant-li un cànon per a un servei que havia d'haver fet. d) La conservació de la xarxa és a càrrec de la Mancomunitat. e) Que no hi ha manera de cobrir despeses amb el que puguin donar de

si les instal·lacions, sobretot si s'estableixen tarifes a l'abast dels esmentats pobles, per la qual cosa és necessari reduir tota despesa inútil, especialment en el personal, i recórrer a impostos indirectes per a cobrir el marge mitjà d'un 30 a 35 per 100 de pèrdua, perquè d'altra manera l'impost indirecte és antidemocràtic i injust, tota vegada que gravita sobre el qui menys ús farà del telèfon. // Que el càrrec de Director general és essencialment un càrrec polític, subjecte fins ara a continus canvis i als compromisos inevitables de partit.

S'ha de fer constar que l'animadversió amb què les instal·lacions de la Mancomunitat foren rebudes pel cos de Telègrafs ha minvat bastant o ha desaparegut del tot, perquè el dit personal ha pogut comprendre que eren molt infundats els càrrecs que feia a la Mancomunitat. L'arranjament amistós en l'assumpte de Granollers, i la comprensió que la Mancomunitat estava molt lluny de fer el més petit negoci, així com l'empleu, extraoficialment, del seu personal, hauran contribuït, sens dubte, a esvair mantes prevencions.

Respecte de la Companyia Peninsular, cal fer constar que l'estat de relacions amb l'element directiu és tan correcte i amigable com poden ésser les relacions entre una societat constituïda per explotar un negoci i una corporació oficial que fa el mateix ofici sense cap negoci.

A ningú sorprendrà que els dos principis assenyalats portin a més d'un conflicte, puix que els desitjos de l'un poden interferir amb els interessos de l'altre. No obstant, tant per una part com per altra, cal reconèixer un desig constant d'evitar tot motiu de disgust, essent especialment d'agrair l'atenció dels elements directius de la dita Companyia.

El problema veritablement cabdal a resoldre amb la Companyia Peninsular és el del servei interurbà a Barcelona, conforme ja s'ha dit.

Amb les altres xarxes urbanes, la Mancomunitat té poques relacions. Les que hi té són amistoses.

En els senyors Enginyers d'Obres Públiques o de Ferrocarrils, la Mancomunitat ha trobat tota classe de facilitats, ço que tinc l'honor de fer present en aquestes línies.

15. — CONSTRUCCIONS PRINCIPALS
QUE RESTEN PER A CATALUNYA EN 1919 I 1920

1919.

Acabar els grups de l'Empordà, alt i baix.
Penjar dues línies de Barcelona a Granollers.
Acabà el grup de Tarragona.
Acabà el grup de Gandesa.
Línia Granadella-Cornudella-Porrera.
Línia Figueres-Olot-Sant Joan.
Línia Sant Quirze-Berga.
Línia Gandesa-Tortosa.
Completar grups de Tremp i Sort.

1920.

Grup de l'Aran.
Línia Seu-Andorra.
Línia Seu-Pons.
Línia Cardona-Berga.
Línia Blanes-Girona.
Completar grup de Tortosa.
Línia Tordera-Hostalrich-Sant Celoni (penjada).
Penjat d'una línia de Ripoll a Ribes.

CONCLUSIÓ

Situant-se a fi de 1918, el rendiment, pagades les despeses de personal, és, líquid, 142,581 pessetes, corresponent a una despesa de capital de 3.389,025, és a dir, el 4 per 100. Ara bé, en lloc de! 4 havia de sortir: 5'5 en concepte d'interès, més 0'8 en concepte d'amortització

portada als 40 anys, més 1 per 100 en concepte de millorament per amortització ràpida de grups adquirits, i més 8 per 100 en concepte de renovació de material. Ço que fa 15 per 100 en total. Queda, doncs, un dèficit d'11 per 100, o sigui 372,790 pessetes.

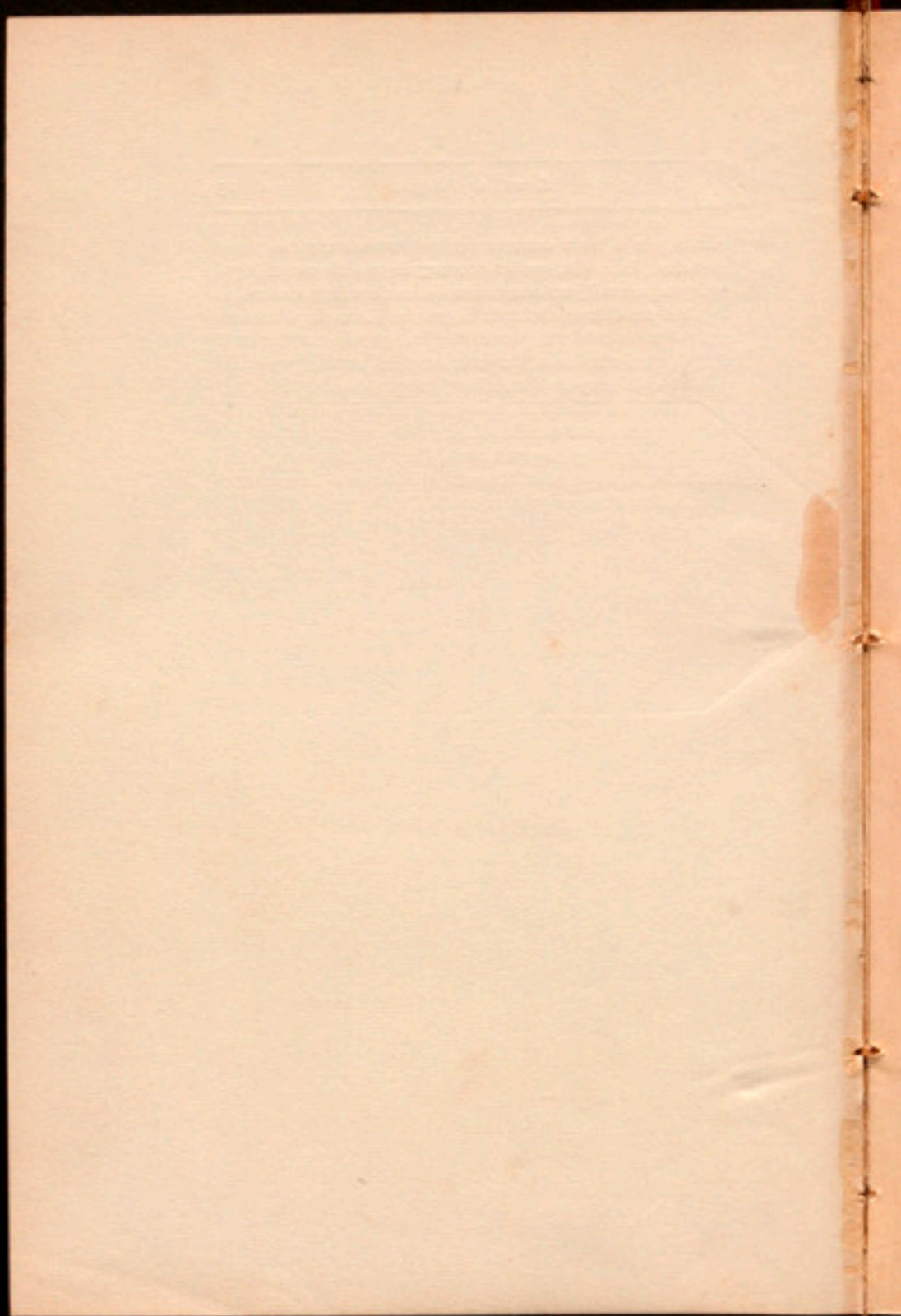
Aquest dèficit, d'una part, augmentarà, perquè les noves construccions a emprendre són encara més dificultoses econòmicament, puix que no resta cap població d'importància on el telèfon pugui rendir, i, en canvi, queden per fer les construccions al Pireneu i a través de les terres més difícils. D'altra part, l'augment de servei exigirà muntar més línies.

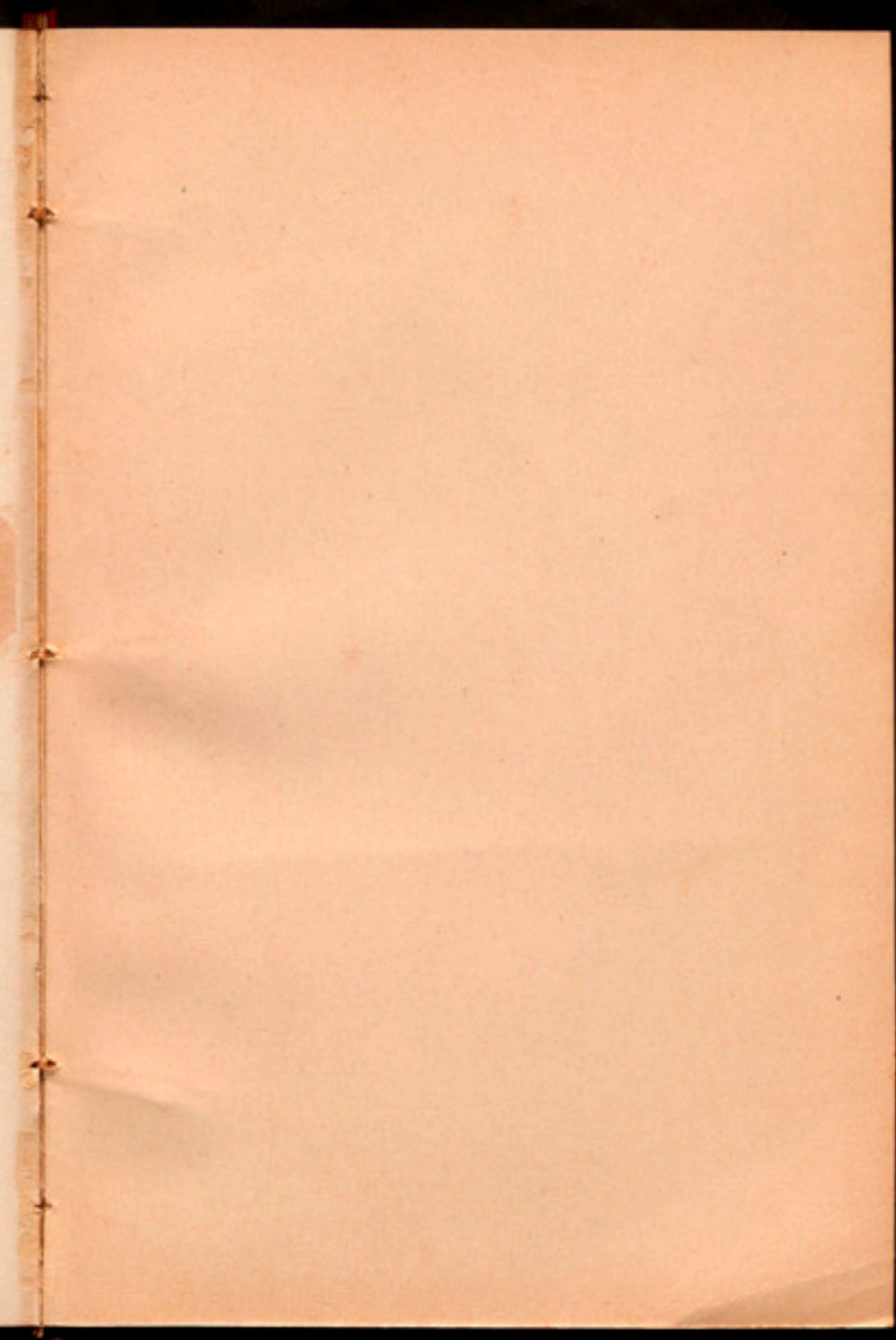
En compensació, les despeses de personal augmentaran menys de pressa, i del servei d'interurbans és possible que n'augmenti el rendiment. Al mateix temps serà començada una propaganda intensa així que el material estigui a preus més econòmics. Si es pot assegurar el servei interurbà en condicions que permetin disposar de línia per a donar les conferències de pressa, i es pot estendre el servei urbà actual, no és inversemblant que baixi a menys del 7 per 100 el dèficit. No obstant, és de preveure que, de no obtenir de l'Estat ço que es demana més amunt, la Mancomunitat es veurà obligada, un cop la xarxa total establerta, a una consignació anual, per a mantenir el servei, no inferior a 400,000 pessetes.

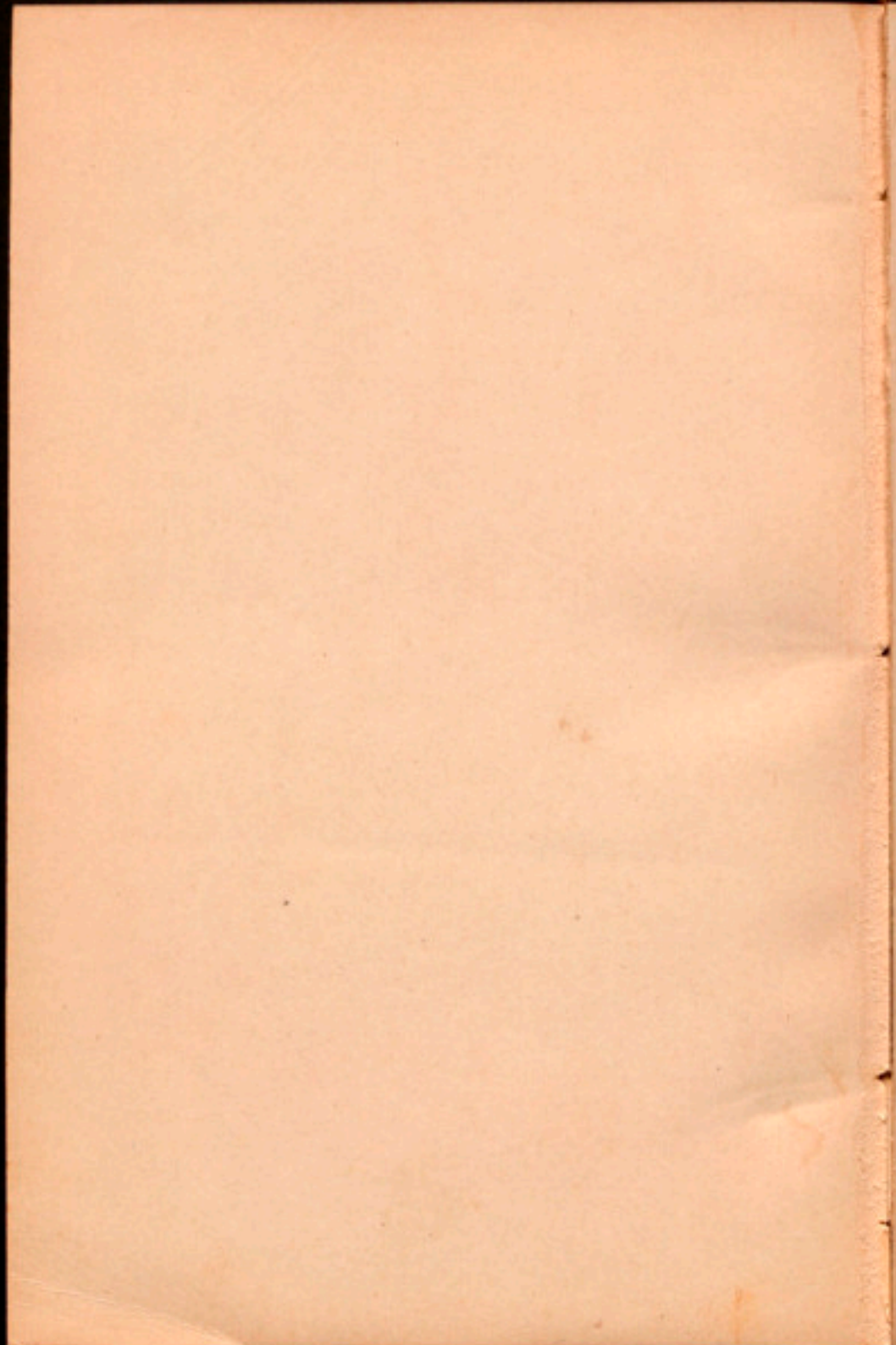
En les planes precedents s'ha exposat el treball de la Secció Tècnica de Telèfons de la Mancomunitat. El fracàs que, concixedors de les dificultats a tramuntar, li auguraven tants, no sols no ha existit, sinó que s'ha vist néixer i desenrotllar-se una xarxa telefònica nova, extensa i en plena vigor, que ha constituït una de les més vives demostracions de l'afany amb què la Mancomunitat de Catalunya atén els serveis d'Obres públiques. Pugui, en l'esdevenidor, créixer més encara, fins a ésser completa, és a dir, que no quedi un poble sense telèfon; ésser tècnicament acabada, és a dir, amb les línies neces-

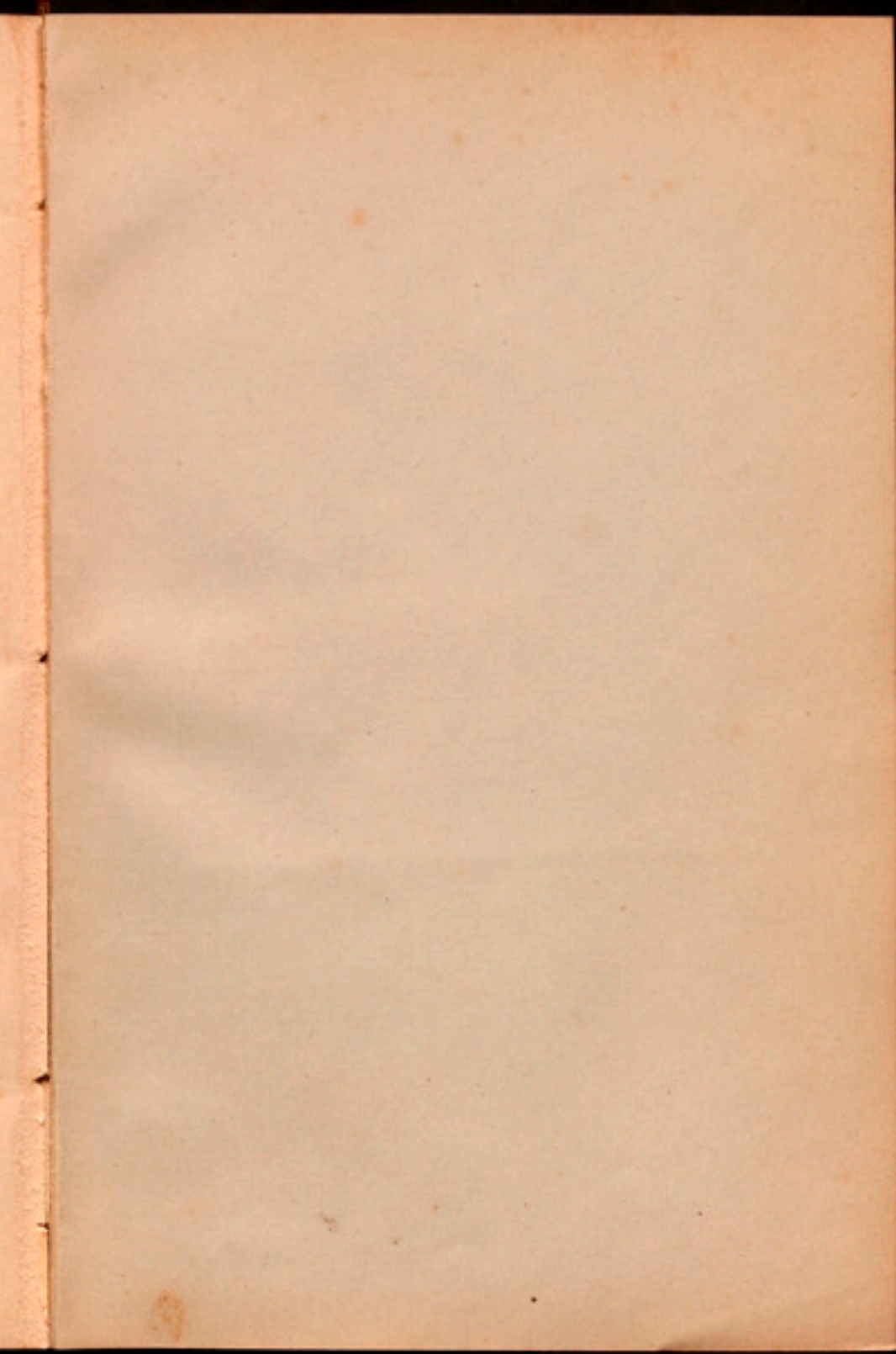
sàries per a tenir comunicacions certes i ràpides; *esser popular*, és a dir, poder aconseguir que el servei sigui adequat als mitjans econòmics de les classes modestes.

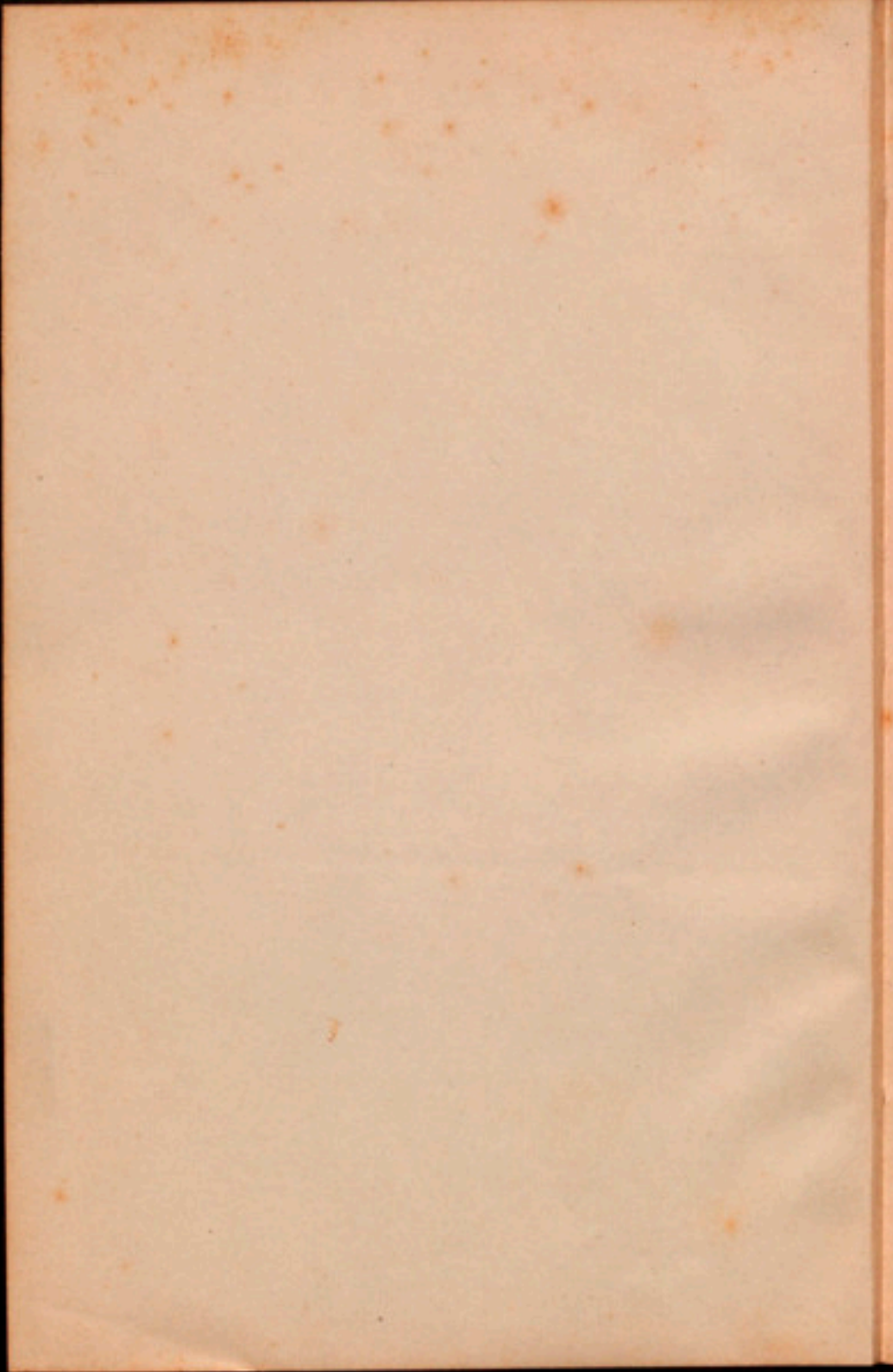
Tal ha d'ésser el triple fi que no desmaia d'aconseguir el personal de la Secció tècnica, que fa constar amb orgull que, mercès a l'esperit ample i recte, prudent i avisat dels senyors Consellers, ha pogut anar sortejant les múltiples dificultats que en l'execució del càrrec havien de presentar-se, i a ells creu deure íntegrament els encerts que hagi pogut haver-li, especialment a la influència, ajuda i guia d'aquell que, segons frase consagrada, fou el seny ordenador de Catalunya.

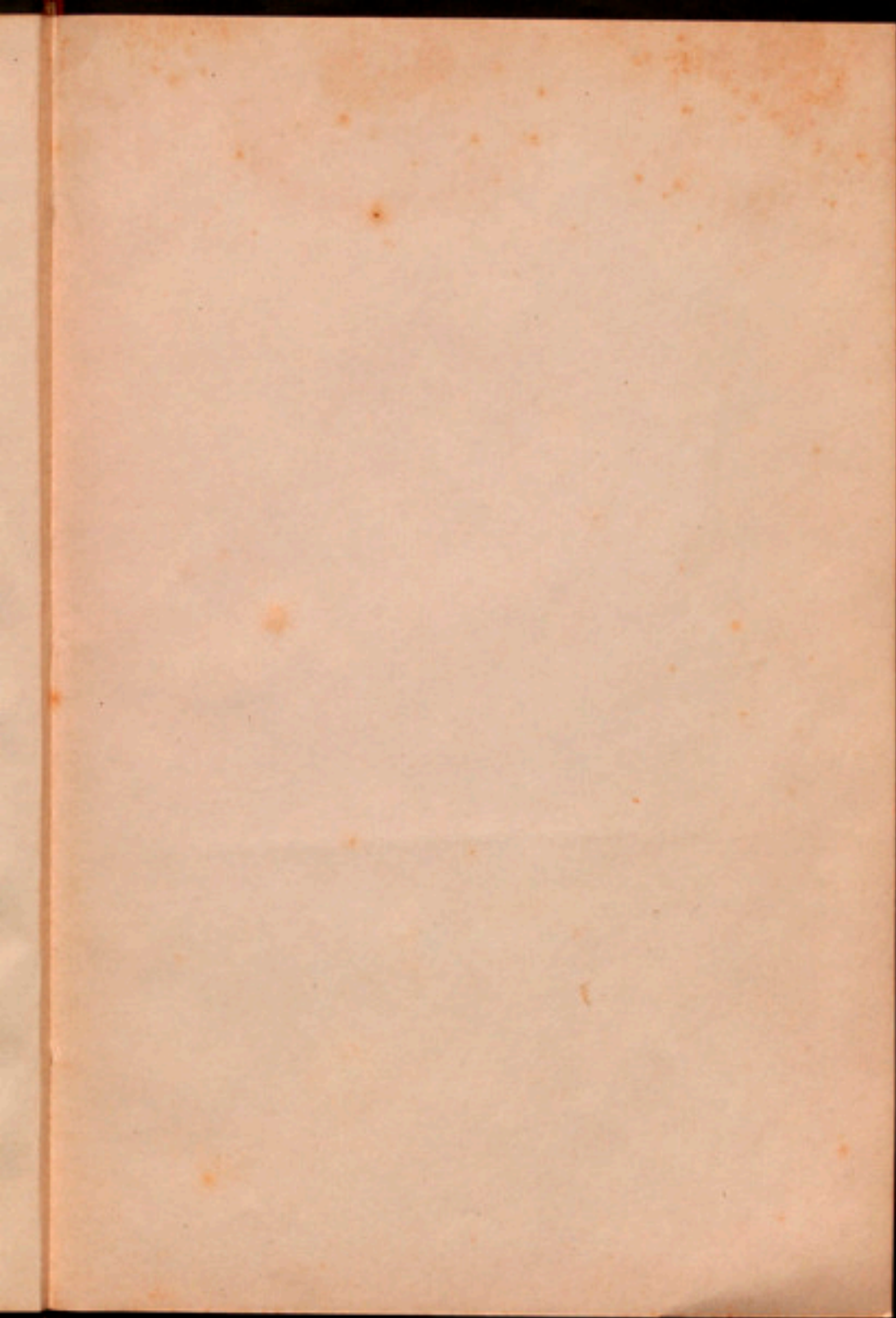














SERVEI
de
TELÈFON

MANCOMUNITAT DE CATALUNYA

M
3
155

1917