

OFICINA  
D'  
O N

MANCOMUNITAT DE CATALUNYA

MANCOMUNITAT DE CATALUNYA  
OFICINA D'ORIENTACIÓ MUNICIPAL

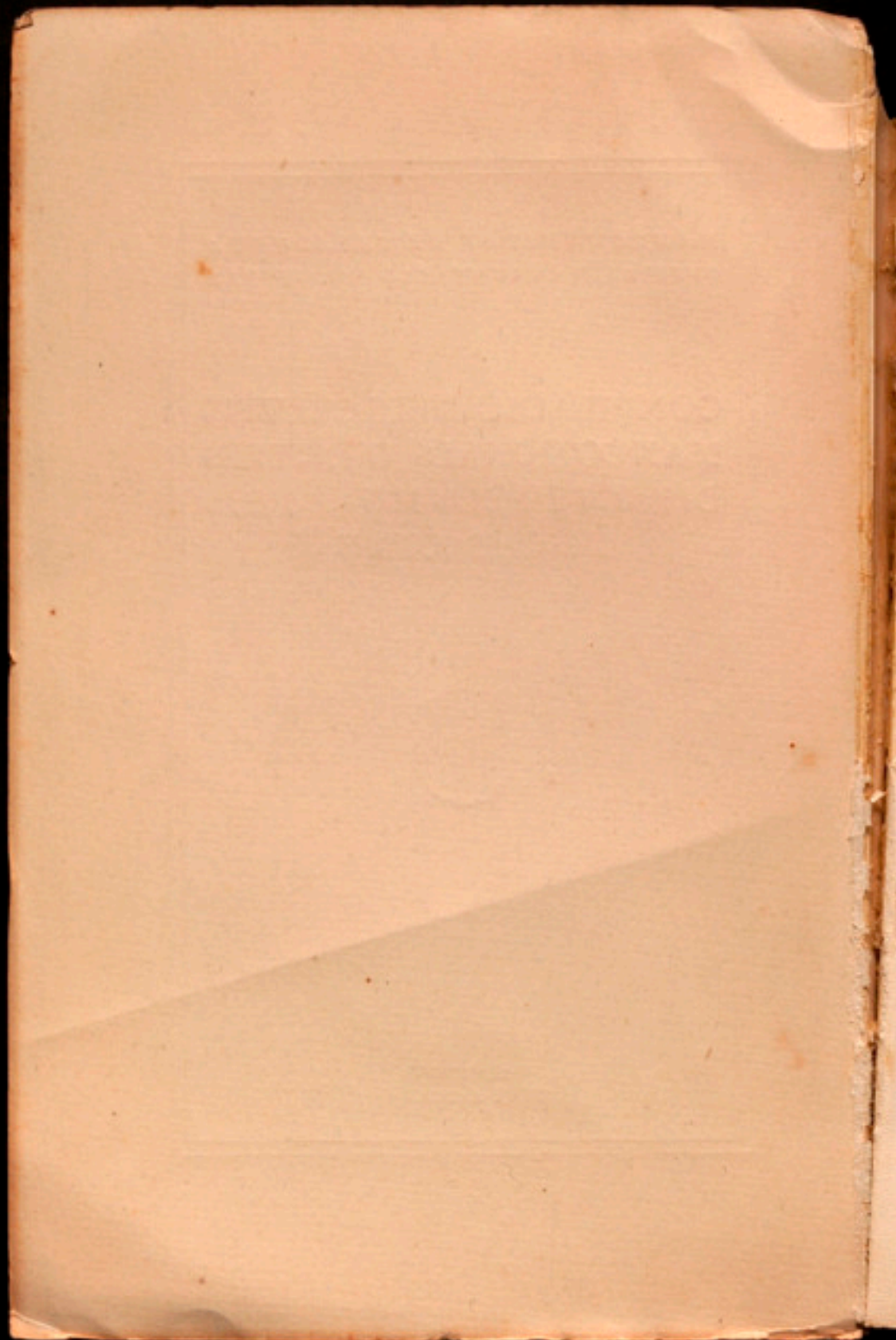
COMPILACIÓ DELS SERVEIS  
MANCOMUNALS D'INTERÈS  
DIRECTE PELS MUNICIPIS  
DE CATALUNYA



BARCELONA  
JUNY MCMXXIII

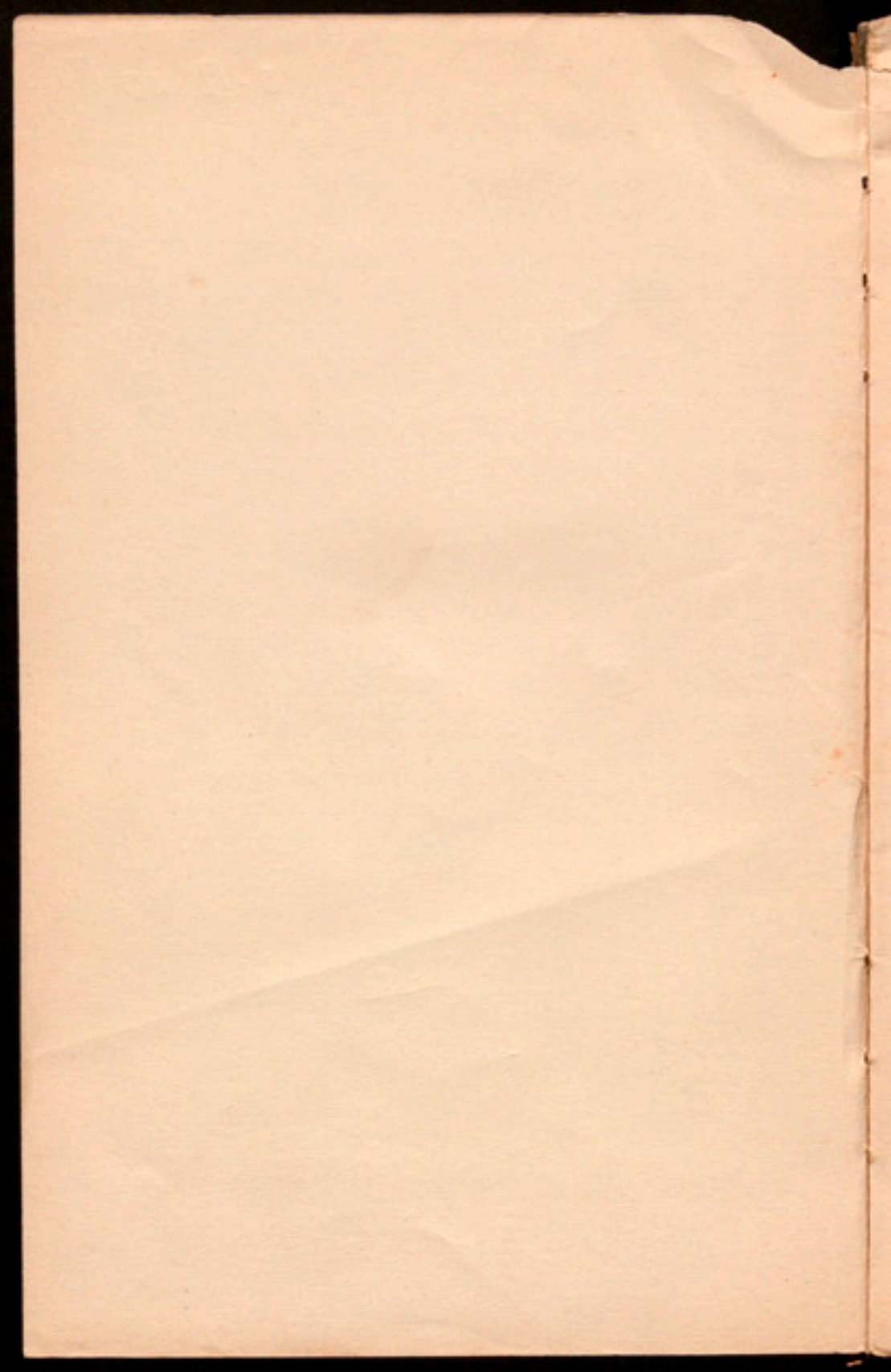
M  
3  
162

DE  
1923



M.3-162

3-11-70



MANCOMUNITAT DE CATALUNYA

AMERICAN SCIENTIFIC CO.

MANCOMUNITAT DE CATALUNYA  
OFICINA D'ORIENTACIÓ MUNICIPAL

---

COMPILACIÓ DELS SERVEIS  
MANCOMUNALS D'INTERÈS  
DIRECTE PELS MUNICIPIS  
DE CATALUNYA

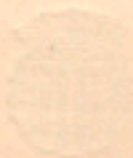


BARCELONA  
JUNY MCMXXIII

R. 703

COMISSIÓ DE RECERCA I  
INVESTIGACIÓ DE LA LINGÜÍSTICA

COMISSIÓ DE RECERCA I  
INVESTIGACIÓ DE LA LINGÜÍSTICA  
DEPARTAMENT DE LINGÜÍSTICA  
DE BARCELONA



---

IMPREMIA DE LA CASA DE CARITAT : BARCELONA

## INDEX

	<u>Pàgs.</u>
Oficina d'Orientació municipal.....	15

### CULTURA I INSTRUCCIÓ

1. Ensenyament tècnic i professional:	
Escola d'Administració.....	21
Objecte.....	21
Ingrés.....	21
Pla d'ensenyament.....	21
Matrícules i altres pagaments.....	22
Escoles locals d'Indústries.....	22
Objecte.....	22
Implantació.....	22
Tasca realitzada.....	22
Escoles locals de Comerç.....	23
Objecte.....	23
Implantació.....	23
Adjudicacions anul·lades i preparació d'un nou concurs.....	24
Escoles d'Arts i Oficis.....	24
Subvencions.....	24
Deures de les Escoles subvencionades.....	24
Escoles menors de Belles Arts i d'Arts i Oficis i Belles Arts.....	25
El tràspàs d'aquestes Escoles a la Mancomunitat....	25
Projecte de reforma.....	25

	<u>Pàgs.</u>
2. Ensenyament normal:	
Estudis Normals.....	25
Objecte.....	25
Ingrés.....	26
Pla d'ensenyament.....	26
Matrícula.....	27
Escola d'Istiu.....	27
Objecte.....	27
Ingrés.....	27
Durada de les classes.....	27
Pla d'ensenyament.....	27
Matrícules i altres pagaments.....	28
3. Serveis de difusió i vulgarització:	
Extensió d'Ensenyament tècnic.....	28
Objecte.....	28
Funcionament de l'Escola.....	28
Títols que s'obtenen.....	28
Temps dels estudis, Exàmens.....	28
Preu dels estudis.....	29
Material d'estudi.....	29
Secció d'Ensenyament domèstic.....	30
Objecte.....	30
Cursets i condicions que els regeixen.....	30
Matèries que hi són tractades.....	30
Cursos ambulants d'Ensenyament industrial.....	31
Objecte.....	31
Cursets i conferències.....	31
Biblioteques Populars.....	31
Comissió d'Educació general.....	32
Objecte.....	32
Competència.....	32
Cursets i conferències.....	33

	<u>Pàgs.</u>
Oficines de revisió d'originals.....	33
Objecte.....	33
Tasca que realitza.....	33
Publicacions de la Mancomunitat.....	33
D'interès general.....	33
D'interès especial.....	34
4. Altres Serveis:	
Oficina d'Estudis jurídics.....	34
Laboratori general d'Assaigs i Condicionament.....	34
Creació del Laboratori general d'Assaigs.....	34
Seccions del Laboratori.....	35
Naturalesa dels serveis.....	35
Administració.....	36
El Condicionament tèxtil.....	36
Construccions escolars.....	36

#### AGRICULTURA

A) Escola Superior d'Agricultura.....	41
Ensenyament postal agrícola.....	41
Objecte.....	41
Pla d'ensenyament.....	41
Matrícules i altres pagaments.....	42
B) Serveis tècnics d'Agricultura.....	42
D'arbres fruiters.....	42
De Viticultura i Enologia.....	43
De Terra campa.....	43
D'Acció social agrària.....	44
Laboratori d'Anàlisis.....	44
Laboratori de Patologia vegetal.....	44
Institut de Mecànica aplicada agrícola.....	44
Servei de Ramaderia.....	45

	<u>Pàgs.</u>
Servei Forestal.....	45
Objecte.....	45
Tasca que realitza.....	45

#### TELÈFONS

Objecte.....	49
Procediment i condicions per a obtenir instal·lacions telefòniques.....	49
La tasca realitzada.....	49

#### FERROCARRILS

Objecte.....	53
Concursos.....	53
Estat.....	53

#### OBRES HIDRÀULIQUES

A) Abastament d'aigües potables a les poblacions ..	57
Plantejament del problema.....	57
L'ajuda de la Mancomunitat.....	57
Anàlisi d'aigües.....	57
B) Captació i aprofitament d'aigües per a regar... .	58
Casos d'ajuda.....	58
Qui por demanar-la.....	58
En què consisteix.....	58
C) Sanejament de terrenys.....	59
Objecte del Servei.....	59
L'ajuda de la Mancomunitat.....	59
Tasca realitzada.....	59

---

 CARRETERES, CAMINS I PONTS
 

---

	<u>Pàgs.</u>
Construcció de camins i ponts.....	63
Brigades ambulants per a la província de Lleyda ...	65
Camins carreters.....	65
Camins de bast.....	66
Permisos.....	68
Arbitris.....	68
Sobre establiments de serveis i servituds en carreteres i camins veïnals a càrrec de la Mancomunitat.....	68
Sobre circulació per les mateixes carreteres.....	69

---

 BENEFICÈNCIA
 

---

## I. Establiments de Barcelona:

A) Casa de Caritat.....	75
Qui pot ingressar.....	75
Sol·licituds d'admissió.....	76
Règim per a distingits.....	77
B) Casa de Maternitat i Expòsits.....	78
a) Secció Asil d'Expòsits.....	78
Qui pot ingressar.....	78
Sol·licituds per a l'admissió de fills legítims.....	79
Afillament d'expòsits.....	79
Legitimació d'expòsits.....	80
Naturalització d'expòsits.....	80
b) Secció de Maternitat.....	81
Dides { Concessió d'infants a dida.....	81
} Retribucions.....	81
C) Manicomi de Sant Boy.....	81
Requisits per a la reclusió en observació.....	82



## SANITAT

	<u>Pàgs.</u>
Divisió sanitària de Catalunya.....	95
Brigades sanitàries.....	95
Comeses de les Brigades.....	95
Gratuitat dels serveis.....	96
Funcionament del Servei.....	96

## POLÍTICA SOCIAL

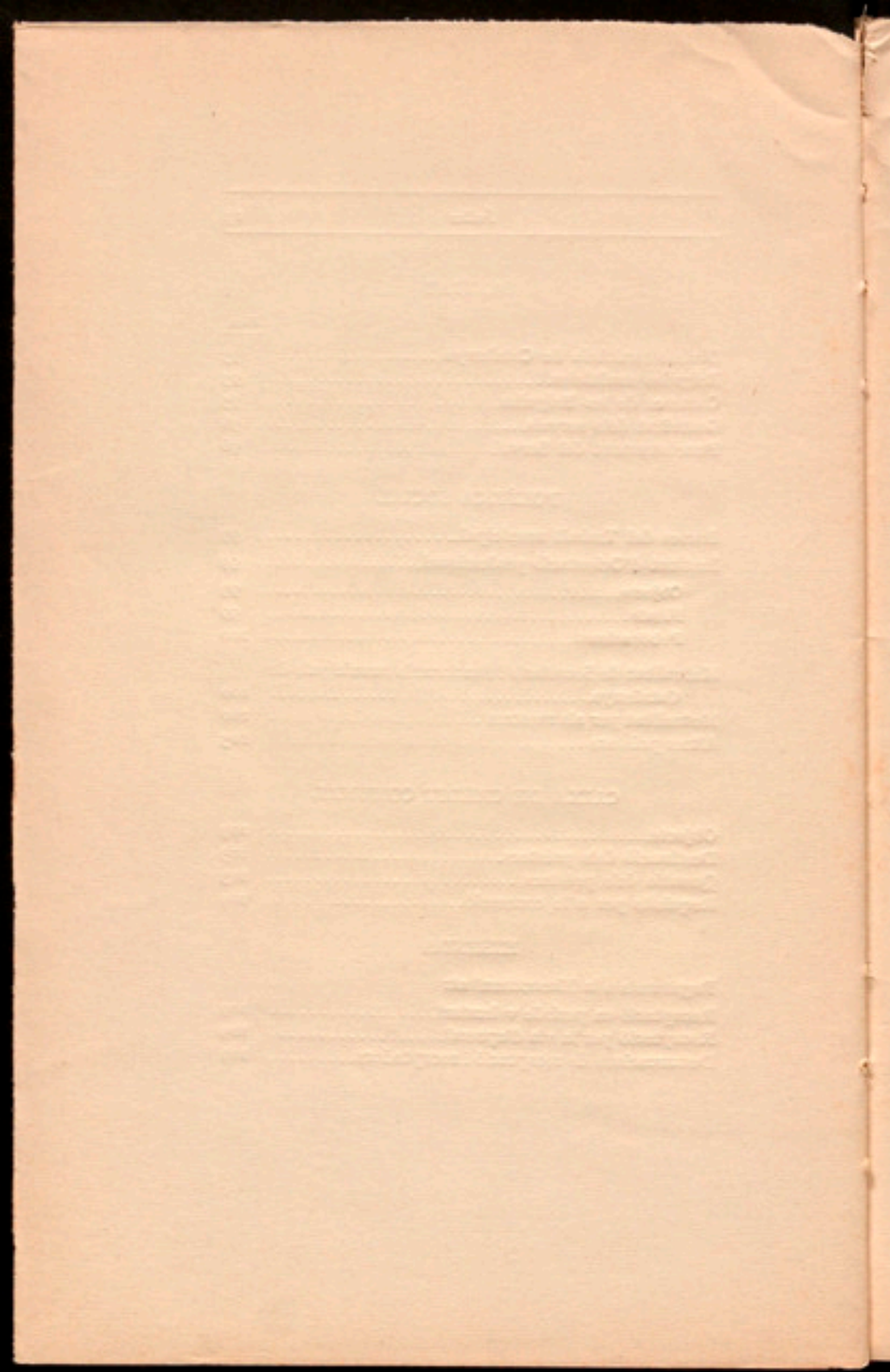
Borses del Treball municipal.....	99
Institut d'Orientació professional.....	99
Objecte.....	99
Filials.....	99
Publicacions.....	100
Mutualitat de Secretaris i funcionaris municipals de Catalunya.....	100
Mutualitat per als mestres.....	100
Altres préstecs.....	105

## CAIXA DE CRÈDIT COMUNAL

Objecte.....	103
Destinació dels préstecs.....	103
Quantia dels préstecs.....	103
Requisits per a la concessió.....	104

## HIENDA

Pagaments a la Mancomunitat:	
Recaptació en període voluntari.....	109
Recaptació per la via d'apremi.....	109
Demarcacions de recaptació i recaptadors.....	109



OFICINA D'ORIENTACIÓ MUNICIPAL

FROM THE LIBRARY OF THE

Nombrosos i complexes són ja els serveis que la Mancomunitat té establerts.

Sovintegen, però, els casos en què serveis mancomunals, d'interès directe pels Municipis no produeixen la màxima eficàcia, no són aprofitats, podríem dir-ne, amb la intensitat que fóra de desitjar, per desconeixement de la manera o condicions amb què poden aprofitar-se, i inclús de llur existència.

Facilitar aquell aprofitament, aplanar el camí, orientar en tot el que a aquests serveis es refereix, és tasca d'aquesta Oficina. Per això inicia la seva actuació, publicant-ne aquesta breu compilació.

Faint, illegible text, possibly bleed-through from the reverse side of the page.

CULTURA I INSTRUCCIÓ

UNIVERSITY OF CHICAGO

## **1. Ensenyament tècnic i professional\***

### **Escola d'Administració**

*Objecte.* — Preparar bons funcionaris per a les Corporacions públiques.

*Ingrés.* — Per a ingressar, precisa algun títol professional o acadèmic, o ésser Funcionari d'administració. Els que no tenen cap de les anteriors condicions, són subjectats a un examen d'ingrés, que comprèn les següents matèries : Escriptura al dictat i exercicis de composició; Aritmètica; Nocions de Geografia; Història general i especial de Catalunya.

#### *Pla d'ensenyament:*

1.<sup>er</sup> curs : Nocions generals de dret; Dret administratiu espanyol; Dret orgànic municipal; Aritmètica, Comptabilitat i Nocions d'Estadística; Teoria de la Hisenda pública.

2.<sup>a</sup> curs : Hisendes locals; Funcions especials del Secretari i Pràctiques de Secretaria; Llei de Justícia municipal; Legislació financiera espanyola; Procediments administratius; Coneixements dels Serveis municipals de caràcter tècnic.

Poden els ensenyaments cursar-se lliures.

\* Es descriuen sols els centres d'ensenyament que es relacionen per llur finalitat i per llur organització amb els Ajuntaments.

*Matrícules i altres pagaments:*

	<u>Pesetes</u>
Drets d'ingrés.....	50
Matrícula del primer curs.....	60
Id. del segon curs.....	70
Per lliurament del títol de Llicenciat.	150

**Escoles locals d'Indústries**

*Objecte.* — Establir l'ensenyament professional per a homes, en el grau que correspon a l'element treballador, l'enriquiment cultural del qual contribueix en tanta escala a la prosperitat dels pobles.

A part dels ensenyaments que poden considerar-se de necessitat general, els donats a cada Escola es fixen, en cada cas, d'acord amb les necessitats dels llocs on ha de funcionar aquella.

*Implantació.* — L'establiment d'aquestes Escoles, entre les poblacions de Catalunya, es porta a terme mitjançant la celebració de concursos, fixant-se, en cada cas, les condicions especials que els regeixen.

Amb caràcter general, ha de tenir-se present que poden concórrer a aquells els Ajuntaments, demés corporacions i particulars.

La Mancomunitat cuida del sosteniment de l'Escola, i els sollicitants o concursants han d'oferir: edifici adequat i carregar amb les despeses d'instal·lació, aigua i llum.

A més, els pobles respectius han d'estar al corrent de pagament amb la Mancomunitat i Diputació respectiva.

*Tasca realitzada.* — Amb motiu del concurs celebrat per acord del Consell Permanent de 13 de desem-

bre de 1918, fou adjudicada una Escola a l'Ajuntament de Canet de Mar, per a dedicar-la a les especialitats de gèneres de punt i, si és possible, de calafat per petites embarcacions i motors propis d'aquestes, la qual està ja en ple funcionament.

### Escoles locals de Comerç

*Objecte.* — La intensificació de la vida econòmica dels pobles imposa l'alliçonament, la preparació tècnica respectiva, de tots els estaments socials.

Els ensenyaments propis d'aquestes escoles són avui del tot necessaris en el nostre poble. La vida comercial d'aquest, cada dia és més intensa i cal preparar aquelles persones que són cridades a mantenir-la i desenrotllar-la.

D'aquí el propòsit de la Mancomunitat de creació d'Escoles locals de Comerç per a facilitar aquesta mena d'estudis.

*Implantació.* — L'establiment d'aquestes Escoles, entre les poblacions de Catalunya, es porta a terme mitjançant la celebració de concursos, fixant-se en cada cas les condicions especials que els regeixen.

Amb caràcter general, ha de tenir-se present que poden concórrer a aquells els Ajuntaments, demés corporacions i particulars.

La Mancomunitat cuida del sosteniment de l'Escola i els sollicitants o concursants han d'oferir: edifici adequat i carregar amb les despeses d'instal·lació, aigua i llum.

A més, els pobles respectius han d'estar al corrent de pagament amb la Mancomunitat i Diputació respectiva.

*Adjudicacions anul·lades i preparació d'un nou concurs.* — L'adjudicació feta de quatre Escoles locals de Comerç a altres tantes poblacions, en virtut del concurs que va realitzar-se per acord del Consell Permanent de 13 de juny de 1917, s'ha deixat sense efecte, amb data 17 de març d'enguany, per incompliment de les condicions o bases del concurs.

Estan anunciades les bases per a la convocatòria d'un altre concurs per a l'adjudicació de dues Escoles.

### Escoles d'Arts i Oficis

*Subvencions.* — La Mancomunitat, per tal de fomentar els ensenyaments tècnics per als obrers, concedeix subvencions per ajudar al sosteniment d'aquestes Escoles.

Els Ajuntaments respectius cooperen proporcionalment a aquestes despeses de sosteniment.

Gaudeixen avui de subvenció les Escoles Industrials que l'Estat té a Terrassa i Vilanova, i les de Sabadell, Manresa, Mataró i Badalona.

Les subvencions que s'ha fet esment, foren concedides per la Diputació de Barcelona. Les noves s'anunciaran a concurs.

*Deures de les Escoles subvencionades.* — Caldrà que donin els ensenyaments senyalats segons els casos. Les classes, per tal de poder-hi concórrer els obrers, hauran d'ésser nocturnes i gratuïtes.

## Escoles menors de Belles Arts i d'Arts i Oficis i Belles Arts

*El traspàs d'aquestes Escoles a la Mancomunitat.*  
— En fer-se el traspàs de serveis d'instrucció i cultura de les Diputacions catalanes a la Mancomunitat, acceptà aquesta, íntegrament, el compromís contret per la Diputació de Girona amb els Ajuntaments de la província, referent a la creació i sosteniment d'aquesta mena d'Escoles.

Tenen Escola, en les condicions que tenia establertes l'esmentada Diputació, Olot, Sant Feliu de Guíxols, Palafrugell, La Bisbal, Llagostera i Puigcerdà.

*Projecte de reforma.* — Cal advertir que està sobre la taula, en estudi, la reforma total en el regíme d'aquesta mena d'Escoles, havent-hi també el propòsit d'estendre-les arreu de Catalunya.

## 2. Ensenyament normal

### Estudis Normals

*Objecte.* — El pensament que inspirà la creació dels Estudis Normals fou que cal tenir Mestres i tècnica pedagògica si es vol realitzar una acció educativa en el país.

Aquests estudis, en forma indirecta, afecten als Ajuntaments que saben cuidar com cal de l'Escola pública : els diners esmerçats en la formació d'un bon Mestre poden ésser els més ben gastats.

*Ingrés.* — L'ingrés és, lliure per als Mestres i Batxillers. L'edat mínima d'ingrés és la de disset anys.

Cal presentar : Certificat d'estudis, partida de naixement i certificat de revacunació.

*Pla d'ensenyament.* — El pla dels estudis normals està repartit en tres anys, i consta dels següents ensenyaments:

Ensenyaments obligatoris:

a) Grup de matèries professionals : Fisiologia; Psicologia general, experimental i pedagògica; Fonaments de Filosofia; Història de la Filosofia i de l'Educació; Metodologia i problema experimental d'Aplicació; Pràctiques d'ensenyament i organització d'Escoles.

b) Grup d'Humanitats catalanes : Llengua i Literatura catalana; Condicions naturals i Geografia de Catalunya; Història de Catalunya.

c) Grup de matèries diverses : Literatura general; Religió i Moral; Anglès; Ensenyament domèstic i labors (senyorettes); Matemàtiques; Dibuix com a mitjà d'expressió.

Ensenyaments d'opció:

Artístics : Dibuix, Escultura, Realitzacions; Música.

Científics : Química; Geografia; Ciències naturals.

S'establiran condicions especials per als llicenciats de carreres universitàries.

Poden també cursar-se, per Mestres i Estudiants, assignatures soltes.

<i>Matrícula:</i>	<i>Pesetes</i>
Matrícula per a cada curs.....	25
Assignatures soltes.....	10

### Escola d'Istiu

*Objecte.* — Podria aquí repetir-se el que sota d'aquest mateix epígraf es diu en *Estudis Normals*.

*Ingrés.* — S'admeten, a l'Escola d'Istiu, els Mestres, Mestresses, Professors particulars i Estudiants.

L'admissió d'altres alumnes es fa en condicions especials.

*Durada de les classes.* — L'Escola d'Istiu funciona durant les vacances dels Mestres. Els curssets consisten, generalment, de vint a vint-i-cinc lliçons.

#### *Pla d'ensenyament:*

Cursos generals (1.<sup>er</sup> grau) : Elements de Mineralogia; Botànica general; Pràctiques de Zoologia; Pràctiques de Química elemental; Història de Catalunya; Pràctiques de Psicologia escolar; Geografia física i Geologia.

Cursos especialitzats (2.<sup>on</sup> grau) : Sistemàtica vegetal; Microscopia zoològica; Ampliació de Pràctiques de Química; Realitzacions.

Setmana final : Conferències de Metodologia escolar sobre : Experiments escolars; Tècnica de l'Ensenyament del llenguatge modern; Ensenyament de la Geografia (el seu concepte científic); Pràctiques

d'Educació moral i social a l'Escola; Pràctiques d'Ensenyament domèstic.

*Matrícules i altres pagaments:*

	<u>Pesetes</u>
Matrícula dels Mestres, Mestresses, Professors particulars i Estudiants.....	5
Els altres alumnes.....	25
Inscripcions especials a la «Setmana final».	2

### 3. Serveis de difusió i vulgarització

#### Extensió d'Ensenyament tècnic

*Objecte.* — Facilitar l'estudi de l'electricitat sense haver de moure's de casa.

*Funcionament de l'Escola.* — Els alumnes, en l'ensenyament per correspondència, reben en quaderns les matèries que han d'estudiar, i fan exercicis i problemes que trasmeten a l'Escola, on són qualificats i corregits; i si alguna cosa no han ben comprès, poden consultar-la, i els és explicada, en lletres especials, pels Professors.

*Títols que s'obtenen.* — Poden obtenir-se els títols d'Installador Electricista; Conductor de Centrals elèctriques; Tècnic Electricista, i Expert Electricista.

*Temps dels estudis. Exàmens.* — L'alumne, segons el temps que hi ocupi, i la seva capacitat i preparació, pot abreujar o allargar el curs dels estudis. Però, pel bon ordre de l'Escola i per a estímul de l'alumne, hi ha fixat un màxim de temps per a cada curs.

	Durada màxi- ma del curs
	Mesos
Instal·lador Electricista.....	10
Conductor de Centrals elèctriques.	25
Tècnic Electricista.....	35

L'alumne obté el títol d'Expert Electricista després d'haver cursat els estudis de Tècnic Electricista i d'una temporada de pràctiques a la Universitat Industrial.

En acabar els estudis, l'alumne passarà uns exàmens de totes les matèries estudiades, després dels quals li serà expedit el títol.

*Preu dels estudis.* — El preu dels estudis ha d'ésser pagat per fraccions de 15 ptes. mensuals. A part, cal pagar la inscripció.

Estudis	Pagament d'inscripció	Cost dels estudis	Cost total
	Pesetes	Pesetes	Pesetes
Instal·lador Electricista..	25	150	175
Conductor de Centrals elèctriques.....	25	375	400
Tècnic Electricista.....	50	525	575

*Material d'estudi.* — Extensió d'Ensenyament tècnic dona als alumnes, sense cap més despesa, els llibres de text, material complet d'estudi, instruments per a dibuix i, en expedir el títol, una nova col·lecció dels textos amb volums relligats, que formen una enciclopèdia d'electricitat.

### Secció d'Ensenyament domèstic

*Objecte.* — La finalitat d'aquesta Secció és la de portar a les dones d'arreu de Catalunya aquells ensenyaments que puguin ésser un millorament en llur estat i un benefici en l'administració de la llar.

*Cursats i condicions que els regeixen.* — Per a aconseguir el seu objecte, aquesta Secció organitza una sèrie de cursats que vénen donant-se en diferents comarques de Catalunya, i dels quals s'han pogut constatar magnífics resultats.

Les condicions establertes per a aquests cursos, són les següents : Han de demanar-se a la Directora de la Secció d'Ensenyament domèstic, la qual es cuida d'enviar el material i personal necessari per a la celebració del curs. Les despeses d'estada de les Professores (generalment dues), i les dels ingredients necessaris, van a càrrec del poble sol·licitant, anant al de la Secció les despeses de viatge. La durada dels esmentats cursos és, generalment, de quinze dies, i han d'ésser demanats amb l'anticipació suficient per poder organitzar-los.

*Matèries que hi són tractades.* — Totes les assignatures que s'hi ensenyen estan relacionades amb l'administració de la llar, i poden ésser teòriques i pràctiques, com, per exemple : Alimentació, Higiene, Puericultura, Cuina casolana, Rebosteria, Confitures, Conserves, Planxa, Conservació de la roba (rentar, sorgir i apedaçar), Tall, Confecció, etc.

### **Cursos ambulants d'Ensenyament industrial**

*Objecte.* — Facilitar la tecnificació d'aquells obrers que per diverses circumstàncies es veuen impossibilitats d'assistir a les Escoles especials, que funcionen.

\* *Cursets i conferències.* — És el mitjà que es val aquest Servei per a desenrotllar la precedent objectivitat.

Els Ajuntaments, entitats obreres i patronals, o grups d'obrers, poden demanar-ne la realització en llurs respectives localitats.

Caldrà, per això, adreçar petició a l'Excm. Sr. President de la Mancomunitat, indicant l'especialitat del curset a donar, el nombre aproximat dels individus als quals pot interessar i totes les altres circumstàncies que aconsellin la seva realització.

Les despeses d'aquests cursets i conferències van a càrrec de la Mancomunitat. En cas d'ésser diversos els cursets demanats, són atesos, en igualtat de circumstàncies, aquells que donen més facilitats per a la seva realització.

### **Biblioteques Populars**

La Mancomunitat de Catalunya, periòdicament i mitjançant concursos, va estenent la implantació de Biblioteques Populars.

En cada concurs (del qual es fa la deguda publicitat) es fixen concretament les normes i condicions precises per demanar la instal·lació de Biblioteques en les respectives poblacions.

El darrer d'aquests concursos fou acordat pel Consell Permanent en sessió de 26 d'octubre de 1922, havent-se'n publicat les bases en el *Boletín Oficial* de cada una de les províncies.

Tenen actualment Biblioteca oberta : Valls, Vendrell, Olot, Sallent, Canet, Pineda, Figueres i Borges.

La té en construcció : Vich.

La tenen concedida : Banyoles, La Pobla de Lillet, Tiana, Mataró, Balaguer i Igualada.

### Comissió d'Educació general

*Objecte.* — Arreu del món es tendeix avui a evitar estats de semiignorància de coses importantíssimes a causa de la creixent especialització que implica la intensitat de la lluita per la vida, agreujat a Catalunya a conseqüència de la situació especial en què ha viscut i es troba encara el nostre poble.

La finalitat de la Comissió d'Educació general és, doncs, iniciar i fomentar institucions, costums i actes, i la difusió de coneixements que tendixin a millorar o millorin la condició física i moral de la gent que forma el nostre poble, així com els que tendeixen a l'enfortiment i dignificació de la raça.

*Competència.* — Entren dins la competència d'aquesta institució, entre altres, els objectius següents : a) Educació física (cura externa, netedat del cos, joc físic, esports, gimnàstica, etc.); b) Educació moral (del sentiment, de la voluntat, de la paraula, sentit del civisme, vida de relació, etc.); c) Natalitat; d) Puericultura; e) Disminució de la mortalitat; Higiene individual i col·lectiva.

*Cursets i conferències.*—Un dels mitjans de què es val aquesta Comissió per portar a terme la seva tasca són, demés de la publicació de fulletons, llibres, opuscles, cartells, els cursets i conferències a donar arreu de Catalunya.

Tots els Ajuntaments poden demanar-ne la realització en llurs respectives localitats.

Per a això, cal que s'adrecin a la Comissió d'Educació general assenyalant la matèria que creguin més apropiada.

Aquests cursets i conferències són donats graciosament. Només es convé particularment la forma de pagar les despeses d'estada i viatge.

#### Oficines de revisió d'originals

*Objecte.*— Vetllar l'aspecte literari de la llengua catalana i obtenir una unificació d'ortografia i d'estil.

*Tasca que realitza.*— Corregeix els originals de les publicacions. En aquest aspecte, els Ajuntaments, per a llurs publicacions catalanes, poden acudir a aquestes Oficines.

#### Publicacions de la Mancomunitat

*D'interès general.*— Les publicacions destinades a la divulgació de l'obra de la Mancomunitat, les que tracten específicament dels serveis, de llur utilitat, de la manera de realitzar-se, etc., i les de projectes d'acords, índex, etc., són trameses graciosament als Ajuntaments, caps de partit de Catalunya i de poblacions de més de quatre mil habitants.

*D'interès especial:*

a) *Crònica oficial de la Mancomunitat* (mensual). Cuida de publicar tots els acords de l'Assemblea i Consell Permanent, i les noves relacionades amb els serveis de la Mancomunitat.

És tramesa als Ajuntaments catalans mitjançant una subscripció de 6 ptes. anuals.

b) *Revista de la Vida Municipal* (mensual). Té per objecte orientar en la funció cada dia més tècnica i complicada de regir els Municipis.

És tramesa graciosament a tots els Secretaris d'Ajuntaments de Catalunya.

c) *Butlletí dels Mestres* (quinzenal). És una revista de caràcter pedagògic.

És tramesa graciosament als Mestres de Catalunya i Balears.

#### 4. Altres Serveis

##### Oficina d'Estudis jurídics

Aquesta Oficina d'Estudis jurídics s'ocupa, d'una manera especial, de laborar la codificació del Dret català i d'estudiar i assessorar en aquells assumptes que tenen un interès de caràcter general; per exemple, el de la rabassa morta a Catalunya.

##### Laboratori general d'Assaigs i Condicionament

*Creació del Laboratori general d'Assaigs.* — Assolir, pels diferents Laboratoris del clos de la Universitat Industrial, el grau de maduresa i d'experiència necessaris, i formant ja, de fet, base segura del

desitjat Laboratori general, restava tan sols donar estat oficial a aquest i assegurar-li el concurs, la calor i el prestigi de les entitats representatives a Catalunya de la indústria, l'agricultura i el comerç.

El R. D. de 21 de febrer de 1922 atorgant caràcter oficial al Laboratori, així com validesa legal als seus certificats, per una part, i, per altra, la constitució de la Junta consultiva i del Comitè executiu, sancionaren i donaren nou impuls a allò que el pacient treball d'anys havia ja posat sobre la ruta.

*Seccions del Laboratori.* — Des del punt de vista tècnic, el Laboratori està dividit en cinc Seccions:

Secció 1.<sup>a</sup>. — Laboratoris de l'Institut d'Electricitat i Mecànica aplicada.

Secció 2.<sup>a</sup>. — Laboratori de l'Institut de Química aplicada.

Secció 3.<sup>a</sup>. — Laboratori dels Serveis tècnics d'Agricultura.

Secció 4.<sup>a</sup>. — Laboratori de l'Escola d'Adobaria.

Secció 5.<sup>a</sup>. — Laboratori tèxtil.

*Naturalesa dels serveis.* — Els serveis que correntment presta el Laboratori són de tres categories:

A) Proves i anàlisis de materials, màquines i aparells sotmesos per llurs *fabricants, venedors o propietaris*, sia amb l'objecte de comprovar o millorar la qualitat dels productes, sia amb el d'acreditar-la mitjançant els certificats i relacions d'assaig lliurats pel Laboratori.

B) Proves encarregades per *compradors*, a fi d'assegurar-se de la bonesa dels articles objecte d'adquisició i, en particular, de si compleixen les condicions estipulades en els plecs de condicions.

C) Proves dirigides a resoldre *litigis* entre compradors i venedors a propòsit de la qualitat o estat dels productes, o entre importadors i les companyies d'assegurances amb motiu de danys eventualment soferts per les mercaderies; i altres casos semblants de controvèrsia.

*Administració.* — El que convingui del Laboratori, pot demanar-se al senyor Administrador del Laboratori General d'Assaigs (Urgell, 187; Barcelona).

*El Condicionament tèxtil.* — Estretament relacionada amb l'organització del Laboratori general està la creació del condicionament de fibres tèxtils, en el seu doble de determinació de llur pes real o quantitat d'humitat que contenen i de magatzematge de partides de fibres, fins i tot considerables, amb les necessàries garanties tècniques i de seguretat.

Temps ha que funcionen entitats d'aquesta índole en certes poblacions catalanes especialment dedicades a la indústria tèxtil.

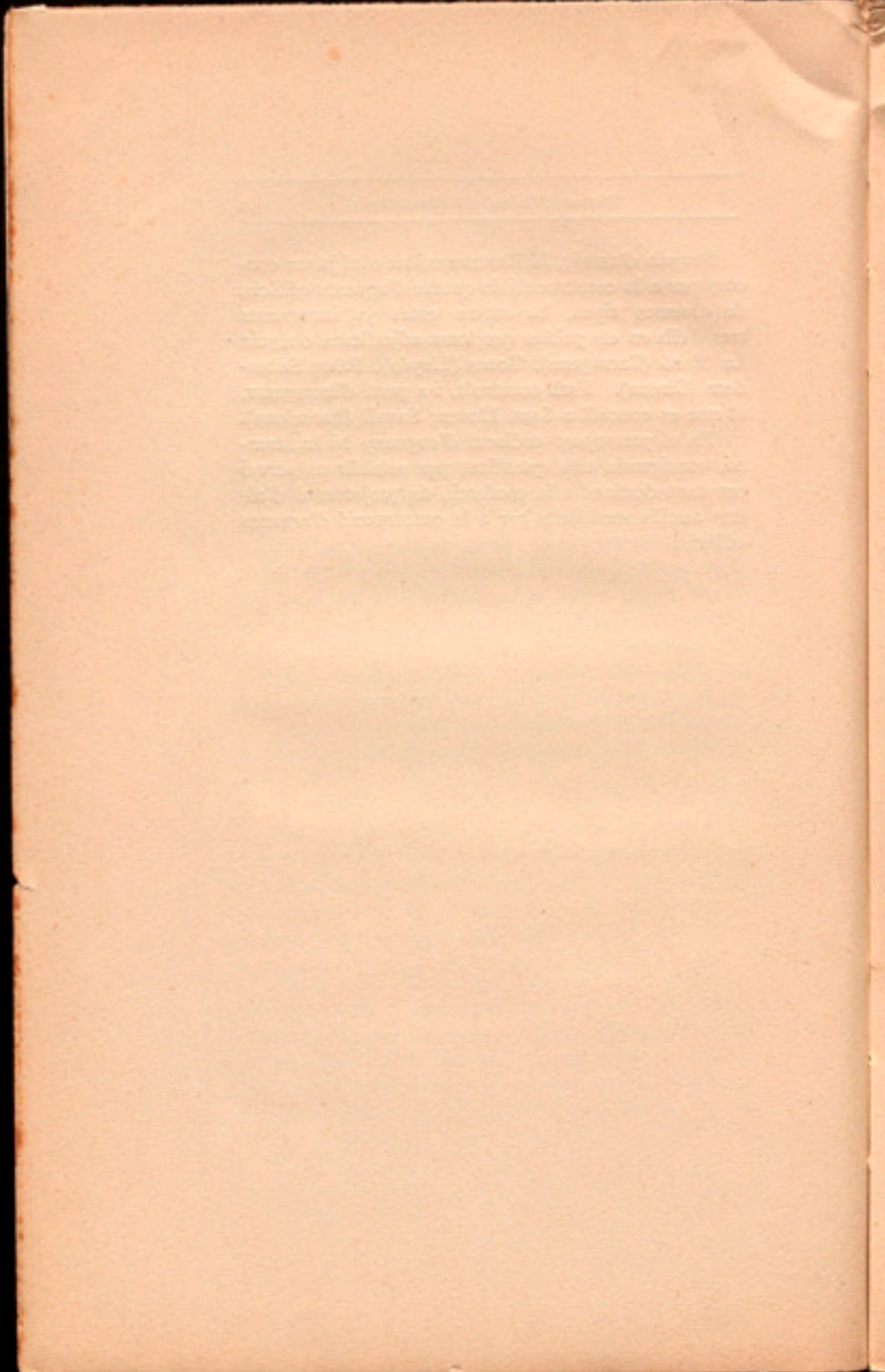
Es treballa activament en l'habilitació del Laboratori i sala d'estufes del Condicionament de Barcelona, així com en la de magatzems capaços en punts estratègics de la capital.

#### CONSTRUCCIONS ESCOLARS

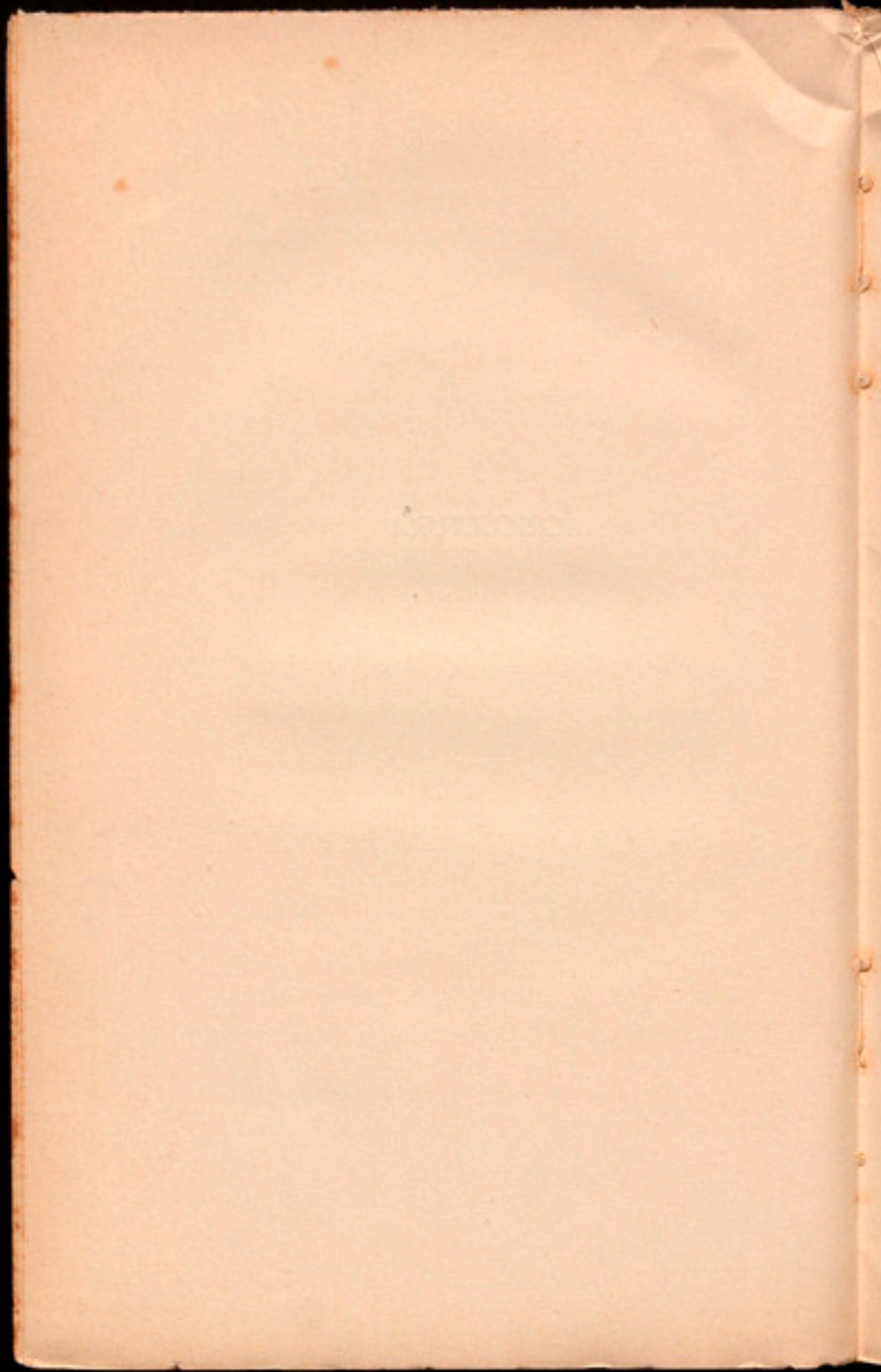
Després del mestre, un bon local, una adequada instal·lació, és la cosa fonamental en el servei d'instrucció. És per això que la Mancomunitat, dins les seves possibilitats, tant d'ordre legal com econòmic, vol cooperar en la tasca de dotació d'edificis escolars adequats per a tots els pobles de Catalunya.

Per via d'assaig, la Mancomunitat obrí ja un concurs per a la construcció de quatre d'aquests edificis, de diversos tipus, havent-ne estat ja inaugurats tres d'ells en els pobles que foren adjudicats, o siguin La Masó (Tarragona), Torns (Lleyda), Palau Sabardera (Girona). Està construït, i a punt d'inaugurar, el que es concedí a Sant Llorenç Savall (Barcelona).

En el pressupost ordinari d'enguany hi ha, també, consignada una quantitat per establir un servei constant destinat a la confecció de projectes i d'altres auxilis semblants per a la construcció d'aquests edificis.



AGRICULTURA



## Escola Superior d'Agricultura \*

### Ensenyament postal agrícola

*Objecte.* — Aquesta Escola, en organitzar, al costat de la seva obra docent principal, la Secció d'Ensenyament postal, vol contribuir a l'obra de difusió de la cultura agrícola, donant una possibilitat d'aprendre als agricultors desitjosos de saber i que no poden traslladar-se a la ciutat, portant als camps, junt amb el llibre, el comentari que el faci comprensible.

#### *Pla d'ensenyament:*

Totes les branques relacionades amb l'Agricultura que puguin interessar als agricultors, i a mesura que es vagin editant els textos respectius.

Les assignatures amb què comença la Secció d'Ensenyament postal, els textos de les quals han estat ja publicats, són les següents: *Fabricació d'oli; L'art de fer bon vi; L'ametller; Anàlisi d'adobs; Alimentació del bestiar; Reproducció i herència en el bestiar; Les vaques i la producció de llet; Les llets i llur apreciació; L'olivera; Els Sindicats Agrícoles i llur guiatge; Anàlisi de vins; Màquines agrícoles; Fertilització de terrenys; Malalties de bestiar.*

Per completar l'ensenyament postal amb els treballs pràctics, difícils de dominar amb la senzilla lec-

\* S'esmenten sols els ensenyaments agrícoles que es donen o poden estudiar-se sense moure's de casa.

tura i correspondència, la Secció organitza, en les matèries que ho exigeixin, i a mesura que el nombre d'inscrits ho faci viable, uns cursets pràctics complementaris, d'un nombre reduït de lliçons, que es donaran en els Laboratoris de l'Escola Superior d'Agricultura.

*Matrícules i altres pagaments.* — El preu de la matrícula, comprnent la tramesa del text i altres impresos necessaris per a l'ensenyament, és de 20, 15 i 10 ptes., segons l'assignatura que es tracti.

#### Serveis tècnics d'Agricultura

Cooperen, els diversos serveis tècnics, en els curssets de divulgació que es donen en els pobles a petició de l'Ajuntament o entitats agrícoles. Aquests curssets duren, uns amb altres, vuit dies, i consten de vuit lliçons teòriques i vuit lliçons pràctiques cada un, anant unes i altres acompanyades de projeccions. L'entitat que el sollicita, subvenciona amb un terç del seu cost les despeses pressupostades, que mai no passa de 500 ptes., essent en major nombre els que no pugen sinó 250 ptes.

Ensems, pel servei respectiu, s'està prest a atendre tota indicació que calgui per realitzar tota campanya que pugui reportar algun profit a qualsevulga comarca de Catalunya, sense que això impliqui cap mena de despeses per l'entitat o corporació sollicitant.

**D'ARBRES FRUITERS.** — Té camps de demostració al seu càrrec, en els quals dirigeix els cultius, poda i adob dels arbres. Ha realitzat campanyes i donat

conferències en diversos pobles, ensenyant el mètode racional d'esporga de l'olivera; porta realitzades altres campanyes contra la mosca de l'oliva, contra el diabló de l'avellaner i contra l'eruga de l'ametller, essent tots aquests serveis completament gratuïts per al públic.

DE VITICULTURA I ENOLOGIA. — Té camps experimentals de demostració, on s'efectuen proves de poda, fertilització i tractaments anticriptogàmics, respondent a consultes, divulgant pels pobles l'ensenyament de treballs culturals, sense despeses de cap mena.

Els Serveis d'Arbres fruiters, i de Viticultura i Enologia, han dirigit la instal·lació de diversos molins d'oli i cellers cooperatius a petició de les entitats respectives, en instància que es dirigeix a l'excel·lentíssim senyor President de la Mancomunitat, oferint subvencionar els estudis i instal·lacions amb la quantitat de 150 ptes. Mitjançant aquestes úniques despeses, la Mancomunitat, des que el local on ha de fer-se la instal·lació està enllestit, entra a dirigir tots els detalls d'ordre tècnic fins que la maquinària pot ésser posada en marxa.

DE TERRA CAMPA. — Té, també, camps de demostració al seu càrrec, en els quals estableix la rotació de cultius i dirigeix totes les operacions de sembra, conreu, adobs, etc.

Ha portat a cap algunes campanyes de sembra a màquina, ha estudiat llavors importades, ha donat mantes conferències divulgadores i ha respost a diverses consultes, per la qual cosa no es cobra tampoc res.

**D'ACCIÓ SOCIAL AGRÀRIA.** — És la que atén als agricultors que funden un Sindicat Agrícola, guiant-los des que s'inicia la idea fins a les pràctiques de son funcionament, cuidant de tota la tramitació legal de l'oportú expedient; dóna conferències de divulgació i guiatge per a aquells, en els seus variadíssims aspectes i funcions; confecciona projectes de reglaments i cuida de la modificació dels vigents per establir-hi nous serveis; està en relació contínua amb els Sindicats que a ella acuden en demanda de consell, ajuda i notícies, siguin d'ordre tècnic, econòmic o social. Tots els serveis de la Secció són prestats graciosament.

**LABORATORI D'ANÀLISIS.** — La Mancomunitat té, així mateix, establert un Laboratori d'Anàlisi, al qual poden acudir els agricultors per a tota mena d'anàlisis relacionats amb la terra i sos productes, abonant-ne l'import segons tarifa.

**LABORATORI DE PATOLOGIA VEGETAL.** — Estudia totes les malalties que es presenten en les plantes, i el Servei és, així mateix, gratuït.

**INSTITUT DE MECÀNICA APLICADA AGRÍCOLA.** — Un acte de gran transcendència porta realitzat aquest servei, com és el concurs de tractors i exposició de maquinària agrícola, celebrat a Lleyda, amb la concurrència de les primeres marques nacionals i estrangeres.

Ha publicat ara un aciençat qüestionari per estudiar l'ús de la maquinària en la nostra Agricultura, i és consultat per corporacions i particulars respecte dels avantatges de la maquinària agrícola, donant-los

dades i orientacions per tal que puguin adquirir-los amb plena garantia.

**SERVEI DE RAMADERIA.** — Celebra concursos per a la millora de races de bestiar. Se n'han fet a totes les comarques de Catalunya, de bestiar llanar, cavallí, asinal, boví, porquí, i, demés, d'aviram i conills. Porta gastades més de 200,000 ptes. per a premiar reproductors.

Aquest Servei té muntat un Laboratori de Patologia animal, on s'estudien, de franc, totes les malalties que es presenten en els animals.

**SERVEI FORESTAL.** — *Objecte* : Fomentar la riquesa forestal atès els beneficis que els boscos reporten a la salubritat d'un país i la conveniència de reduir i anullar el fort tribut que avui es paga a l'estranger amb el proveïment de fustes, carbons vegetals, etc.

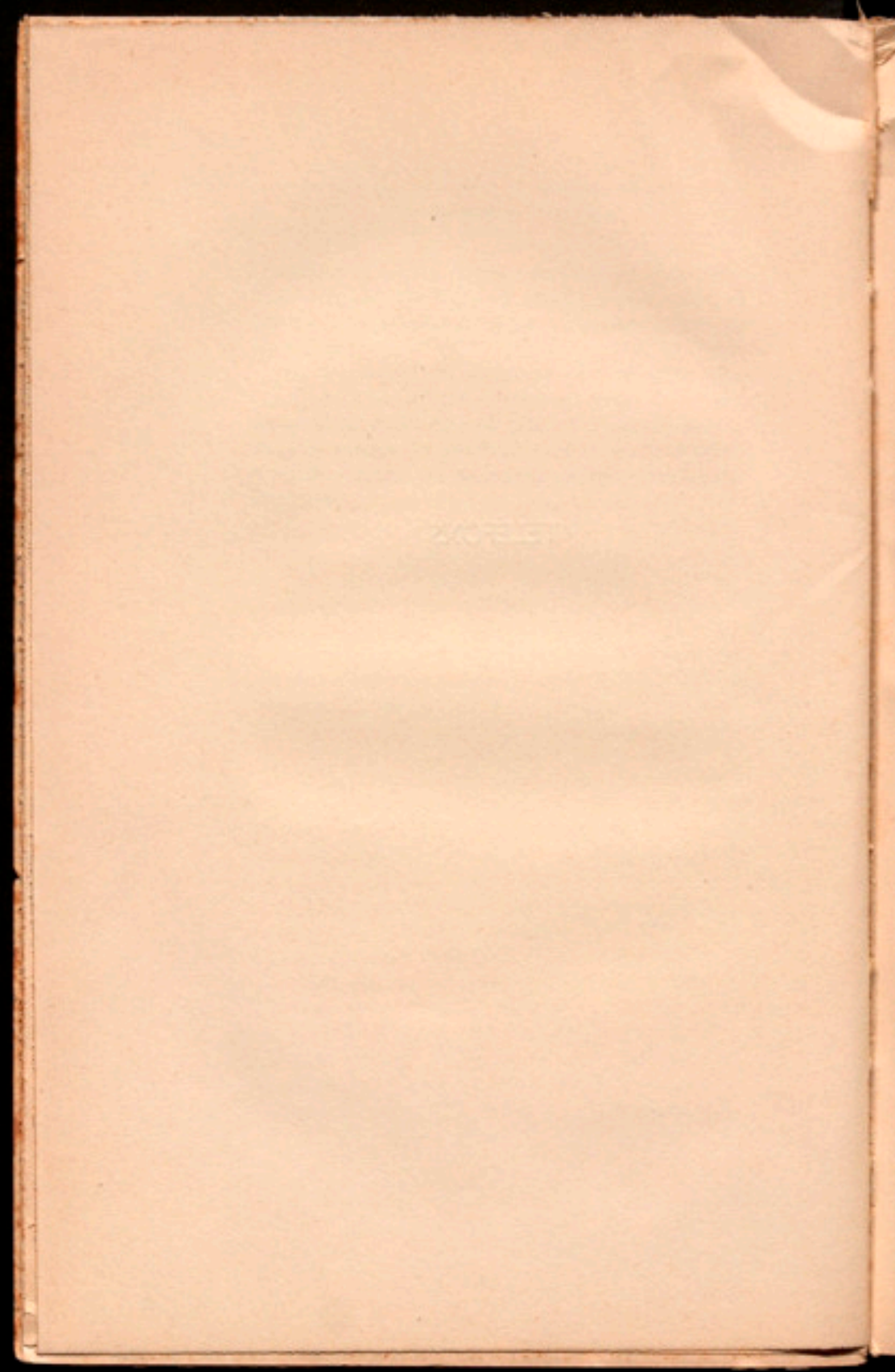
*Tasca que realitza* : Té un doble caràcter. D'una banda, mitjançant la publicació de fulletons, articles de propaganda i de divulgació, parlant de les sembres, plantacions, recol·leccions de llavors forestals, conreu del castanyer com a espècie forestal, i, demés, contribueix a la divulgació d'aquesta mena de coneixement; són, així mateix, contestades totes les consultes i preguntes que els propietaris tinguin a bé adreçar a aquest Servei (oficines instal·lades al carrer del Bisbe, n.º 8; Barcelona).

D'altra banda, el no haver donat gaire resultat la importació de plantes vives ha empès a aquest Servei a l'establiment d'un viver per a iniciar als propietaris de boscos en aquesta mena de conreus i a assajar

i facilitar diferents espècies al preu de cost. Més tard, i segons els resultats assolits, s'eixamplarà el viver o se n'establiran d'altres a diferents indrets de Catalunya.

En el termini de dos anys s'han facilitat uns 1,500 quilos de llavors de diverses menes, s'ha importat prop d'un milió de plantes i s'ha facilitat a un gran nombre de propietaris les indicacions indispensables perquè ells poguessin obtenir directament el planter.

TELEFONS



*Objecte.* — Dotar de servei telefònic els pobles que no tinguin aquest mitjà de comunicació.

*Procediment i condicions per a obtenir instal·lacions telefòniques.* — Els pobles interessats han de demanar, d'ofici, al senyor Director de la Secció, les bases per instal·lar el servei.

La Secció estudia, amb la major cura, cada cas particular, i envia les més apropiades i econòmiques. Les fonamentals són : trobar-se el poble al corrent de pagament amb la Mancomunitat i Diputació respectiva, i contribuir a l'obra facilitant pals o una petita subvenció per a l'estesa de la línia.

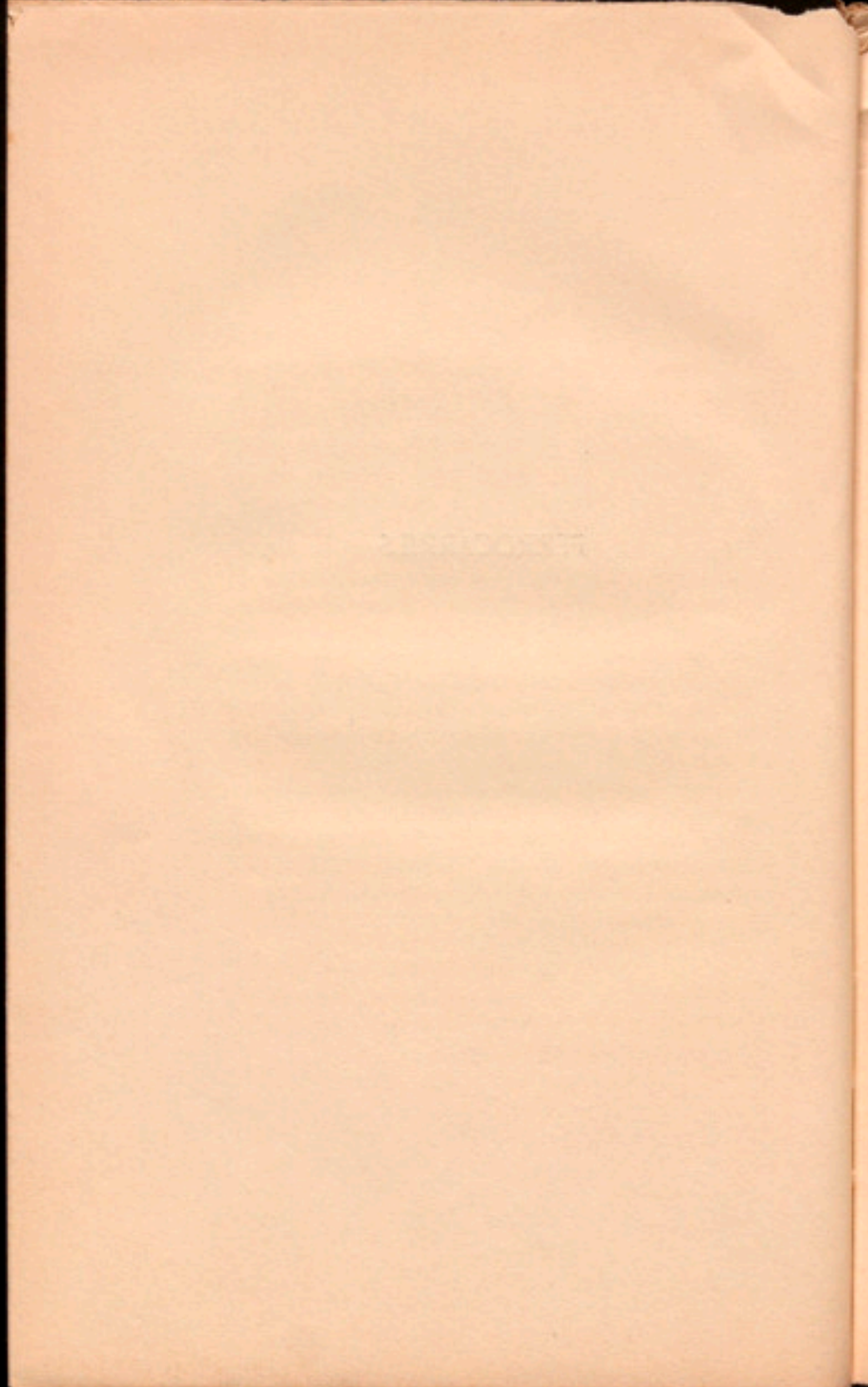
A fi de procedir a la instal·lació, els Ajuntaments interessats han d'enviar al senyor Director de la Secció de Telèfons una certificació de l'acord pres acceptant-les i de la seva ratificació per la Junta Municipal.

La Secció envia al cobrament la factura corresponent a la subvenció assenyalada, i la petició entra en torn per procedir a la construcció de la línia dins la major brevetat possible.

*La tasca realitzada.* — Fins a la data, la Secció de Telèfons de la Mancomunitat ha construït a Catalunya 5,950 qm. de línia, i ha dotat de telèfon 410 pobles, instal·lant 2,760 abonaments.

Faint, illegible text, possibly bleed-through from the reverse side of the page. The text is arranged in several paragraphs, but the characters are too light and blurry to be transcribed accurately.

FERROCARRILS



*Objecte.* — Cobrir el territori de Catalunya de vies fèrries electrificades, formant una xarxa que respongui a l'extensió del país, a la seva disposició geogràfica i econòmica i a la intercomunicació amb les regions limítrofes.

*Concursos.* — La realització d'aquest servei es porta a terme mitjançant concursos que el Consell Permanent acorda obrir per determinar l'ordre de preferència que hagi de seguir-se en els tràmits d'aprovaació de projectes i subhastes de construcció entre les poblacions, particulars o empreses interessades, amb subjecció a bases fixades oportunament.

S'ha celebrat el primer concurs, resultant preferides les línies Reus-Montroig, Tarragona-Pons, Tàrrrega-Balaguer i Lleyda-Fraga.

*Estat.* — Pel que es refereix al de Reus-Montroig, està ultimant-se la tramitació del projecte, i el de Tàrrrega-Balaguer, es troba en període d'informació facultativa del projecte. En quant als restants, han quedat endarrerits, degut a què hi ha drets adquirits per part d'un altre peticionari, que han de resoldre's abans de poder entrar a la Mancomunitat.

Faint, illegible text, possibly bleed-through from the reverse side of the page.

OBRES HIDRÀULIQUES

2500 1000 2500

A) Abastament d'aigües potables  
a les poblacions.

*Plantejament del problema.* — Els Municipis, donada la vida econòmica en què es desenrotllen, no compten, en general, amb suficients mitjans per a resoldre directament aquest problema. Però els pobles, per instint de conservació, no han de voler acceptar com una fatalitat els perills i les misèries que comporta la falta d'aigua.

*L'ajuda de la Mancomunitat.* — La Mancomunitat coopera, per mitjà de concursos periòdics, a la solució d'aquest problema, de moment, en els pobles de menys de quatre mil habitants, des de tres punts de vista:

a) Tècnicament : posant Enginyers al servei dels pobles per estudiar sobre el terreny la millor manera de fer efectiu l'abastament.

b) Econòmicament : avençant quantitats, adés mitjançant la Caixa de Crèdit comunal, adés acudint al romanent dels Emprèstits de la Mancomunitat amb destinació a aquestes obres.

c) Burocràticament : cuidant de recaptar l'ajuda econòmica que per a aquests casos té també establerta l'Estat, segons RR. DD. del Ministeri de Foment de 27 de març de 1914 i 28 de juliol de 1920.

*Anàlisi d'aigües.* — D'acord amb els Serveis de Sanitat de la Mancomunitat de Catalunya, es porta

també a terme aquesta comesa, fent-se la captació de l'aigua que hagi de sotmetre's a anàlisi, pel propi servei.

### B) Captació i aprofitament d'aigües per a regar.

*Casos d'ajuda.* — Per a obertura de pous artesianes, construccions d'estanys artificials, o bé usant altres mitjans de captació i aprofitament d'aigües per a regar.

Així mateix, podrà sol·licitar-se ajuda : a) per a millorar el regatge establert; b) per a la major utilització de l'aigua dels estanys naturals, i c) per al perfeccionament de les canalitzacions actuals per a obtenir un màxim d'eficàcia.

*Qui pot demanar-la.* — Els propietaris, Juntes de propietaris, Sindicats de Regants o altres entitats anàlogues de les quatre províncies catalanes.

*En què consisteix aquesta ajuda.* — La cooperació de la Mancomunitat, en aquests casos, té lloc mitjançant una ajuda:

a) Tècnica : estudiant sobre el terreny, mitjançant els Enginyers de la Mancomunitat, la millor manera de portar a terme l'obra.

b) Econòmica : subvencionant l'obra. Aquesta subvenció està en relació amb la importància i utilitat d'aquella, no podent excedir, en cap cas, del 50 per 100 del seu cost.

Periòdicament la Mancomunitat obre concursos, als quals poden concórrer aquells que tenen dret a demanar ajut.

### C) Sanejament de terrenys

*Objecte del Servei.* — Les obres de sanejament tenen per objecte el millorar l'estat sanitari de les comarques per les dites obres afectades, a l'ensem que s'obté, també, una millora en l'aspecte agrari, convertint en conreables extensions de terrenys que abans no ho eren, a causa de restar contínuament inundats o de tenir el pla d'aigua a molt poca profunditat dels terrenys, inundant permanentment les arrels de les plantes.

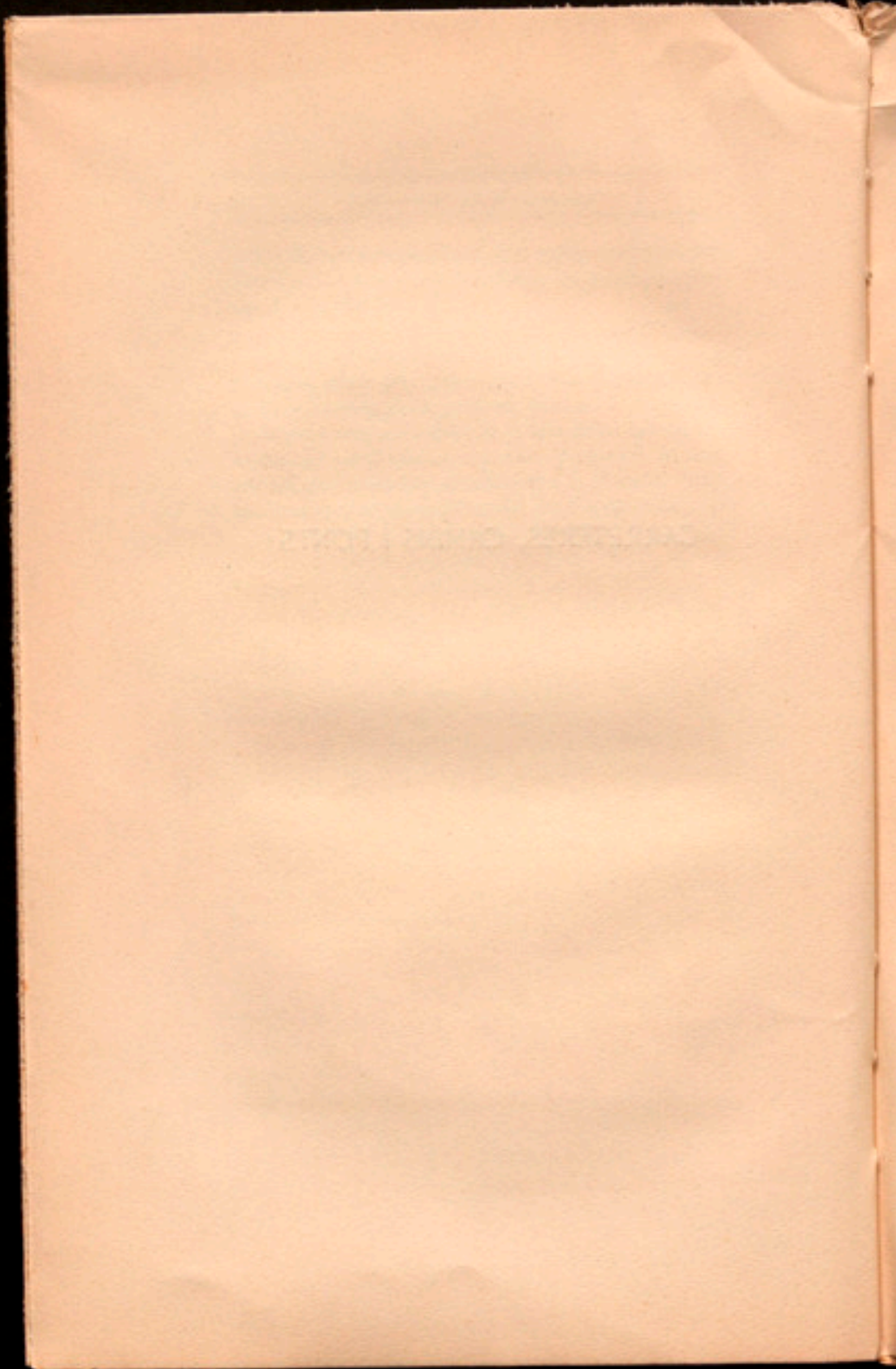
*L'ajut de la Mancomunitat.* — La Mancomunitat de Catalunya, una vegada demostrada la necessitat d'un sanejament pel Servei de Sanitat d'aquella, i tenint en compte la cooperació que ofereixen els elements interessats, s'encarrega de la redacció i tramitació dels projectes oportuns, per tal d'acollir-se als beneficis que atorga a aquesta mena d'obres la Llei de 24 de juliol de 1918.

*Tasca realitzada.* — El Servei d'Estudis sanitaris de la Mancomunitat va fer al Consell Permanent una proposta, de conformitat amb la qual el Consell Permanent acordà autoritzar a la Presidència per a procedir a la redacció d'un projecte de sanejament de la comarca de Salou, projecte que va ésser redactat oportunament, i que actualment està en tramitació a l'Estat, en sollicitud d'obtenir els beneficis que atorga a aquesta mena d'obres la Llei de 24 de juliol de 1918. Aquest sanejament, que es farà amb la cooperació del Sindicat per al Sanejament i Foment de Salou, a l'ensem que solucionarà el problema sa-

nitari de tanta importància a la susdita comarca, serà causa de la creació d'una extensió de terreny conreeble d'unes 115 Ha.

La Mancomunitat de Catalunya, d'acord amb la Comissió Mixta Executiva per la Lluita antipalúdica al Baix Llobregat, es proposa, també, el sanejament de la zona compresa entre la banda dreta del riu Llobregat i Castelldefels. Un altre problema, la solució del qual interessa actualment a la Mancomunitat, és el referent al sanejament del Baix Empordà.

CARRETERES, CAMINS I PONTS



## Construcció de camins i ponts

La Mancomunitat de Catalunya, tantost constituïda l'any 1914, acordà pendre part al segon Concurs de subvencions convocat per l'Estat en 27 de març del mateix any, per a la construcció de camins veïnals i ponts econòmics, interposant-se entre l'Estat i els Municipis, i subrogant-se els deures d'aquests per dues raons primordials: 1.<sup>a</sup>, evitar el que havia ocorregut en el primer Concurs celebrat l'any 1912; ço és, que deixés d'invertir-se a Catalunya gran part de la subvenció assignada per l'Estat a les quatre «províncies», a conseqüència de la relativament important cooperació econòmica que s'exigeix als Municipis per a la concessió d'un camí o pont, i, també, per desconèixement, per part de mants petits Municipis, especialment els més necessitats de vies de comunicació, dels requisits i tràmits a seguir per assolir aquell benefici; i 2.<sup>a</sup>, evitar, així mateix, l'inconvenient derivat de la pròpia Llei que regula aquests concursos, atorgant cegament, i sense altres mires, la subvenció corresponent al poble que s'hagi compromès a un major esforç econòmic, partint, naturalment, del límit mínim assenyalat en les bases del concurs, compromís que en gran nombre de casos ha restat incomplet i, per consegüent, sense poder tenir efectivitat la subvenció concedida per l'Estat, en perjudici d'altres Municipis que, més pobres o més aciençats, respecte l'abast del compromís que podien contreure, restaren postergats.

Per les mateixes consideracions, la Mancomunitat acudí als Concursos tercer i quart, convocats per l'Estat el mes d'agost de 1918, essent remarcable l'interès de mants Municipis i la confiança amb l'acció de Mancomunitat, car molts d'ells han ofert, per la seva part, de contribuir a la realització de les obres amb un tant per 100, variable fins el 25 per 100, cooperació que la Mancomunitat ha acceptat per tal de poder ampliar a major nombre de pobles els camins i ponts a construir, hagut esment de l'important increment de cost assolit per aquests treballs d'ençà de la gran guerra, sense, però, que la quantia d'aquella cooperació influeixi de faiso absoluta i única en la tria dels camins, car es té en compte, demés, les possibilitats econòmiques dels Municipis afectats, la importància i interès general de la via de comunicació, el cost total d'aquella, etc.; essent d'advertir que, per a fer efectiva la dita cooperació dels Municipis, dona la Mancomunitat tota mena de facilitats.

Amb els camins i ponts que resten per construir, procedents de l'esmentat segon Concurs de subvencions, juntament amb els inclosos en els tercer i quart i amb els procedents dels plans preferents de les Diputacions catalanes, o de les antigues «relacions urgents i més necessàries», la Mancomunitat ha format un denominat Pla-selecció d'obres de preferent construcció, a la realització del qual dedica la major activitat, per tal de poder enllestir la construcció de totes les obres que comprèn, dintre un termini relativament breu, estant convingut que, fins que estigui ben avançada aqueixa tasca, no és convenient d'ampliar els camins d'aquell pla, la qual cosa té lloc mitjançant concursos, amb el que s'aconseguirà d'armonitzar la marxa dels treballs amb els recursos econòmics

que pot disposar la Mancomunitat, i, a la vegada, d'imprimir, a aquest Servei d'Obres públiques, la serietat i l'ordre que és norma d'actuació de la Mancomunitat.

### **Brigades ambulants per a la província de Lleyda**

La Mancomunitat, periòdicament, i mitjançant concursos, ajuda els Municipis d'aquesta província a l'arranjament i millora de camins rurals, atorgant-los brigades ambulants i elements auxiliars.

Els al·ludits concursos es celebren a base de la cooperació que ofereix cada Municipi, essent afavorits els que es comprometen a fer un esforç més remarcable, demostrant un interès més viu en proporció, com és natural, de les possibilitats econòmiques dels respectius municipis.

Es té en compte, també, la importància i interès general del camí que es tracti.

### **Camins carreters**

Independentment de les subvencions atorgades als Municipis de Lleyda per contribuir a l'arranjament i millora de camins carreters mitjançant l'auxili de brigades volants i en forma semblant a l'establerta per a la prestació d'aquest Servei, la Mancomunitat ha convocat, també, concursos entre els restants Municipis de Catalunya per a l'atorgació d'iguals beneficis, sempre sota la base de cooperació en els treballs per part dels interessats i tenint en compte, no solament la quantia en valor absolut de l'oferiment, sinó la seva relació amb les possibilitats econòmiques

dels Municipis i el grau d'interès general de cada camí.

### Camins de bast

En mants indrets de l'alta muntanya existeixen antics camins denominats de bast, els quals, per les circumstàncies especials del lloc i terrenys que travessen, a l'ensem que faciliten abastament les transaccions purament locals, tenen com a missió primordial fer accessible la contemplació i fruïment de les belleses naturals de Catalunya. L'Assemblea de la Mancomunitat, en la seva vuitena reunió, aprovà la llista d'alguns d'aquests camins per a reconstruir, que en total sumen uns 540 quilòmetres, i que tenen un marcat caràcter de turisme muntanyenc.

En la formació de la relació d'aquests camins, aprovada per l'esmentada Assemblea de la Mancomunitat, es triaren preferentment els que donen facilitat de transports a comarques isolades, sense cap mena de mitjà rodat de comunicació, separades del centre d'activitat per altes serralades, havent-se tingut en compte, també, no escollir, per a realitzar aquesta mena de reconstruccions, els llocs on hi ha probabilitats de construir carreteres o camins dintre terminis relativament breus. Al tal efecte, s'ha organitzat una brigada de treballadors que procedeixen, a mesura que les circumstàncies de lloc i temps ho permeten, als treballs de reparació i millora dels esmentats camins, permetent els resultats econòmics obtinguts, donar-los un gran desenrotllament.

En juliol de 1918 varen ésser començats els primers treballs d'aquesta classe, en el camí de bast de Viladrau a Santa Fe, la llargada del qual és de 16

quilòmetres; els susdits treballs consistiren en l'eixamplament en molts llocs, sobretot els perillosos, de l'explanació del camí antic; rectificació d'alguns dels seus trams, tant en planta com en sentit de suavitzar les pendents; construcció d'algun pont de fusta per a salvar barrancades, o millorament del pas a gual d'aquestes, etc. L'import d'aquests treballs resultà ésser de 5,873'85 ptes., el que representa un cost quilomètric de 367 ptes.

Altres dels treballs d'aquesta mena, portats a cap amb èxit molt falaguer, és el fitament del camí de bast de Set Cases a la Portella de Mantet, les quals obres es realitzaren durant l'estiu (juliol fins a setembre) de 1920. La llargada del camí fitat és de 13 qms. i el seu cost ha estat de 6,700'50 ptes., o sigui de 515'38 per quilòmetre.

Finalment, actualment s'està treballant en la reconstrucció d'un dels més interessants de Catalunya, no tan solament sota el punt de vista del turista, sinó també per la utilitat que reportarà a la comarca que travessa, la qual està completament mancada de tota via de comunicació: és el camí de bast de la corba d'Agulló, per Corsà i Serra del Montsech, a la vall del Ribagorçana. De les obres del primer tros, que comprèn des del seu origen en la corba d'Agulló (qm. 33 de la carretera de Balaguer a la frontera) fins a Pont de Montanyana, la llargada del qual serà de 26 qms., estan ja explanats 20'258 quilòmetres.

Les obres d'aquest camí, el qual es projecta dotarlo de bones condicions de seguretat, amplada de 2 metres en els llocs més estrets, baranes i àmpits en els punts més perilloses i els pontets que calguin pel pas de les barrancades, tindran un cost total

aproximat de 5 ptes. per metre lineal, cost relativament econòmic si es té en compte la naturalesa i configuració del terreny que s'ha de travessar. Les despeses actuals invertides en l'explanació dels 20'258 quilòmetres explanats, importen (juny de 1923) la quantitat de 88,863'17 ptes., o sigui la de 4'39 el metre lineal explanat.

També s'ha redactat l'avantprojecte i pressupost del camí de bast de Dalló a Coma de Vaca i Ull de Ter, el qual pressupost és de 52,937 ptes., que tenint en compte la llargada, 7,000 m., resulta ésser el de 7'56 el metre.

### Permisos

Per a determinades obres (edificació, passos, explotació de pedreres, etc.), dins la zona d'urbanització i de servitud de les carreteres i camins veïnals a càrrec de la Mancomunitat, cal la corresponent autorització.

Per obtenir-la, ha d'adreçar-se instància a l'excel·lentíssim senyor President de la Mancomunitat, i, en els casos que correspon acompanyar-hi plans, ha de fer-se per triplicat.

Es recomana que aquestes instàncies es cursin per conducte de les Alcaldies respectives.

### Arbitris

A) *Sobre establiments de serveis i servituds en carreteres i camins veïnals a càrrec de la Mancomunitat:*

Els permisos d'edificació, de passos, explotacions de pedreres, etc., es concedeixen, previ pagament dels

arbitris o cànon que la Mancomunitat té establerts, dividits en tres grups: a) permisos per a edificacions i obres; b) permisos per a instal·lacions i canalitzacions; c) cànon anuals per a servituds i serveis establerts en carreteres i camins mancomunals.

Les tarifes d'aquests arbitris es publiquen annexes al Pressupost de la Mancomunitat.

B) *Sobre circulació per les mateixes carreteres:*

*Objecte i base de l'arbitri.* — Per a circular per les carreteres i camins veïnals a càrrec de la Mancomunitat els camions, òmnibus, automòbils, voiturettes, cyclecars, side-cars, motocicletes i carros de motor animal destinats normalment a la indústria del transport o a un servei extraordinari, pertanyents a persones veïnes o domiciliades a Catalunya, caldrà adquirir una patent anual de circulació.

<i>Tarifa:</i>		<u>Ptes.</u>
1.º grup.	Camions.....	a) Que passin de 2 tones i $\frac{1}{2}$ .... 900
		Els altres camions d'aquest tipus del mateix propietari 500
		b) Que passin de tona i $\frac{1}{2}$ sense arribar a 2 i $\frac{1}{2}$ 600
		Per altres camions d'aquest tipus del mateix propietari ..... 350

		<u>Ptes.</u>
1.ª grup.	Camions.....	(c) Que no arribin a tona i 1/2..... 200
		Els altres camions d'aquest tipus del mateix propietari..... 100
	Omnibus.....	Tarifa única.... 500
		Els altres òmnibus d'un mateix propietari..... 300
2.ª grup.	Automòbils ...	Tarifa única de. 200
	Autos-taxis ...	Els altres que tingui el mateix propietari 75
	Voiturettes.....	Tarifa única de. 75
	Cycle-cars.....	Tarifa única de. 30
	Side-cars.....	Tarifa única de. 20
	Moto-cycles.....	Tarifa única de. 15
3.ª grup.	Carros de motor animal, de dues rodes.	Amb amplada de llanta de la roda menor de 10 cm..... 80
		Íd. major de 10 centímetres... 20

Pes.

3.º grup.	{ Carros de mo- tor animal, de quatre ro- des..... }	Tarifa única de. 40
		<i>Observació.</i> — Per a venir subjectes a aquesta patent els carros de motor animal, cal que circulin almenys dotze dies, durant tres mesos, per un mateix camí o grup de camins mancomunals.

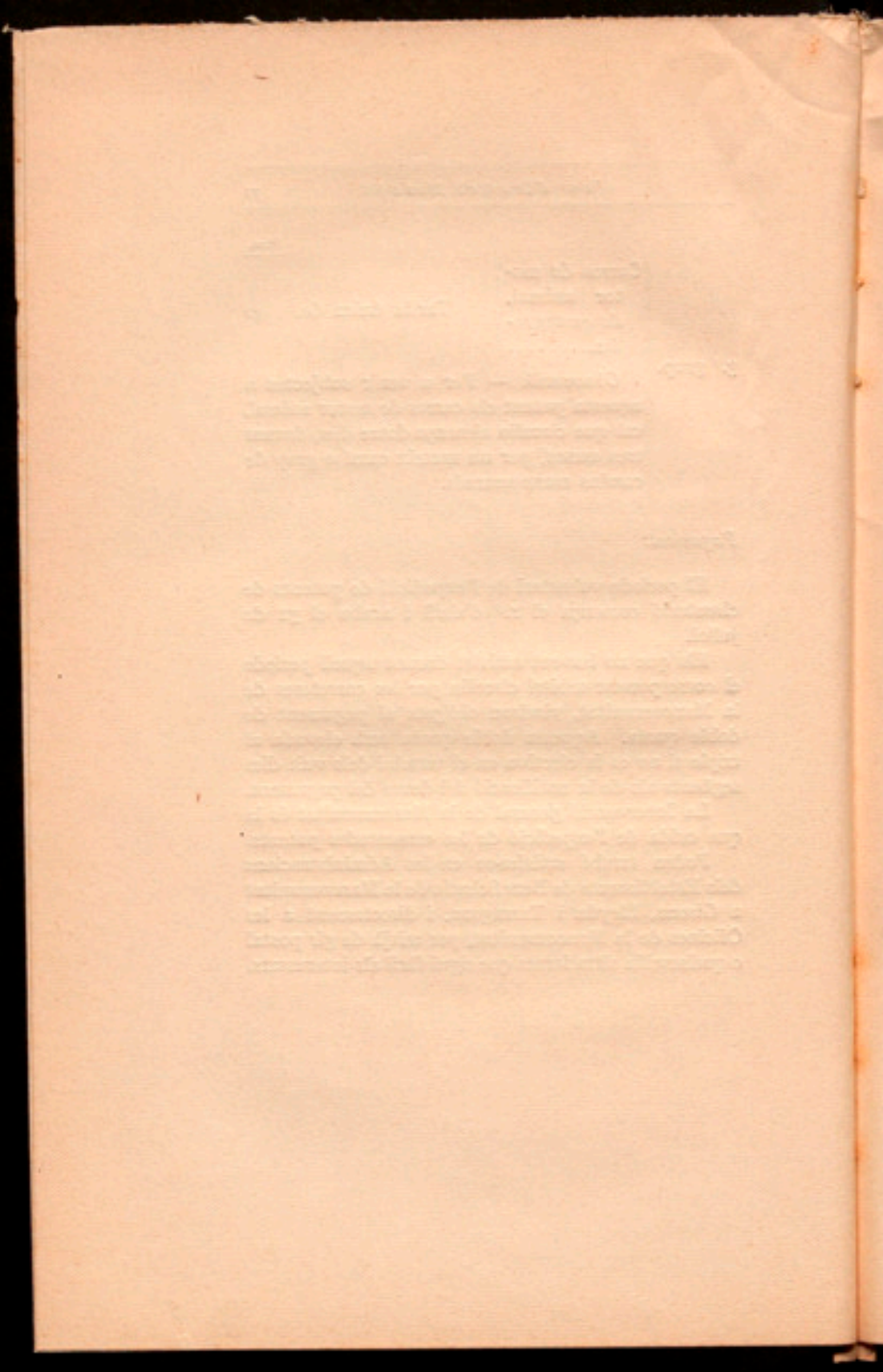
*Pagament:*

El període voluntari de l'expedició de patents de circulació comença el 1.º d'abril i acaba el 31 de juliol.

Els que no havent satisfet durant aquell període el corresponent arbitri circulin per les carreteres de la Mancomunitat, vindran obligats al pagament de doble quota. Aquesta doble quota serà elevada al triple si no es fa efectiva en el termini dels vuit dies següents als de la notificació del deure del pagament.

La Intervenció general de la Mancomunitat és la que cuida de l'expedició de les esmentades patents.

Poden també satisfer-se en les Administracions dels Establiments de Beneficència de la Mancomunitat a Girona, Lleyda i Tarragona, i directament a les Oficines de la Mancomunitat, per mitjà de gir postal o qualsevulla altra forma que sigui fàcil als interessats.



BENEFICÈNCIA

ADVERSE

## 1. Establiments de Barcelona

### A) Casa de Caritat

#### *Qui pot ingressar:*

Aquells que, o en llur defecte els pares, siguin naturals de la província o hi hagin adquirit veïnatge, ells o llurs pares (si es tracta d'orfes desemparats), durant els deu anys anteriors a llur admissió, sense interrupció de cap mena; i

1.<sup>a</sup> Essent menors de setze anys : a) siguin ex-pòsits; b) siguin orfes de pares o es trobin desemparats i comptin l'edat de set anys; c) siguin fills de vidu o vídua que, per a guanyar-se la subsistència, s'hagin vist obligats a dedicar-se al servei domèstic o a altra ocupació que no els permeti d'atendre a la cura i sosteniment de llur família, i d) siguin fills de pares que reuneixin les condicions necessàries per ésser admesos en aquest Establiment o altres públics de beneficència, o les especials circumstàncies dels quals facin necessari l'ingrés a l'Asil.

2.<sup>a</sup> En el departament d'homes i dones : a) els majors de seixanta anys que no siguin aptes per al treball i que siguin també desemparats, i b) els que, trobant-se desemparats, tinguin defecte físic o pateixin alguna malaltia crònica que els impossibiliti per a guanyar-se la vida, qualsevulla que sigui llur edat.

3.<sup>o</sup> En el departament d'impeditos o impedides: els que, trobant-se en el cas darrerament indicat, sigui tal llur malaltia o defecte físic, que els privi de valer-se per ells mateixos.

*Sol·licituds d'admissió:*

a) D'un noi o noia:

La instància ha d'adreçar-se al senyor President de la Junta de Govern, fent-hi constar principalment: 1.<sup>o</sup>, el grau de parentiu del sol·licitant amb el noi o noia que s'intenti asilar; 2.<sup>o</sup>, els seus noms i cognoms, anys i naturalesa; 3.<sup>o</sup>, causa per la qual es veu obligat a demanar-ho.

Els documents que han d'acompanyar la instància són:

1.<sup>o</sup> Certificació del senyor Alcalde del poble de residència, del pare o mare vivent o del parent amb qui visqui, justificant l'estat civil del sol·licitant i motius que l'obliguen a asilar l'infant de què es tracta.

2.<sup>o</sup> Igual certificació del senyor Rector de la respectiva Parròquia, podent ésser suplert aquest document venint visat l'anterior amb els corresponents signatura i segell.

3.<sup>o</sup> Partida de baptisme de l'infant que ha d'ingressar.

4.<sup>o</sup> Partida de defunció del pare o mare. Si ambdós són difunts, n'hi ha prou amb la de la darrera defunció.

5.<sup>o</sup> Certificació facultativa d'estar vacunat o re-vacunat, en cas de comptar més de deu anys.

b) D'una persona major:

Així mateix, ha d'adreçar-se instància a la pròpia Junta, expressant-hi : 1.<sup>ª</sup>, noms i cognoms de la persona que desitgi ingressar; 2.<sup>ª</sup>, el seu estat; 3.<sup>ª</sup>, causa per la qual es veu obligada a demanar-ho.

Els documents que han d'acompanyar la instància, són:

1.<sup>ª</sup> Certificació de l'Alcaldia del poble de residència de l'interessat, justificant la seva pobresa i el seu estat civil.

2.<sup>ª</sup> Igual certificació del senyor Rector de la respectiva Parròquia, podent ésser suplert aquest document venint visat l'anterior amb els corresponents signatura i segell.

3.<sup>ª</sup> Partida de baptisme de l'interessat.

4.<sup>ª</sup> En cas de viduitat, ha d'acompanyar-se l'òbit o la partida de defunció del consort difunt.

5.<sup>ª</sup> Si el sol·licitant compte menys de seixanta anys, ha de presentar un certificat, lliurat per un metge, expressiu del defecte físic o malaltia crònica que l'impossibilita de guanyar-se la vida.

*Règim per a distingits:*

*Qui pot ingressar amb el caràcter de distingit.* — Els que, abonant determinada pensió mensual (actualment 100 ptes.) o remetent un capital mínim graduat segons l'edat, reuneixin les següents condicions : a) haver complert seixanta anys els homes, i cinquanta cinc les dones. La Junta podrà, en circumstàncies especials, admetre'n abans del compliment de l'esmentada edat, i b) ésser de reconeguda moralitat.

*Sol·licituds d'admissió.* — Han d'adreçar-se a la Junta de Govern, acompanyant-hi : a) Fe de baptisme; b) certificat de defunció del consort en cas de viduïtat; c) certificat de bona conducta, lliurat per l'Alcaldia i Parròquia, i d) certificat facultatiu de no patir cap malaltia infecciosa.

### B) Casa de Maternitat i Expòsits

a) SECCIÓ ASIL D'EXPÒSITS. — Aquesta es divideix, al mateix temps, en dues seccions, que s'intitulen: *Departament d'alletament* i *Departament de nens desmamats*.

#### *Qui pot ingressar:*

Són admesos en el *Departament d'alletament* : a) tots els infants que neixen a la Maternitat quan llurs mares no poden alletar-los; b) tots els infants més petits de dos anys entrats pel torn; c) tots els tramesos per les Cases de Maternitat subalternes, per Alcaldes dels pobles de la província, o remesos a l'Establiment.

Són admesos en el *Departament de nens desmamats* : a) tots els desvalguts majors de dos anys i menors de tres que surtin del Departament d'alletament; b) tots els que siguin tramesos per les Cases de Maternitat subalternes, o remesos a l'Establiment, i c) els de tres a set anys que ho sol·licitin en l'oficina de la Casa de Caritat, mitjançant igual documentació que l'exigida per a l'ingrés en aquell Asil.

*Sol·licituds per a l'admissió de fills legítims a l'Asil:*

Han d'adreçar-se a l'Iltre. Sr. President de la Casa de Maternitat i Expòsits, fent constar especialment: a) la relació de parentiu del sol·licitant amb el noi o noia que s'intenti asilar; b) causa per la qual es veu obligat a demanar-ho, i c) nombre de fills que tinguin els pares.

Els documents que han d'acompanyar la instància, són:

- 1.<sup>ª</sup> Fe de baptisme de la criatura.
- 2.<sup>ª</sup> Certificat de la seva inscripció en el Registre civil.
- 3.<sup>ª</sup> Certificat del Rector i de l'Alcalde, que justifiqui la pobresa i manca de cabals del sol·licitant.
- 4.<sup>ª</sup> Si la criatura és de pit i viu la mare, aquesta ha de presentar un certificat del metge acreditant que ha quedat sense llet.
- 5.<sup>ª</sup> Si la criatura és òrfena de pare i mare, s'ha d'acompanyar partida de defunció dels darrers, o, en el cas de viure'n un, la del mort.
- 6.<sup>ª</sup> Certificat de vacunació.

*Afillament d'expòsits:*

Per a obtenir l'afillament, precisa: 1.<sup>ª</sup>, una instància adreçada a la Junta de Govern, en paper segellat d'una pesseta, demanant que se'ls concedeixi l'afillament de l'expòsit que desitgin; 2.<sup>ª</sup>, un certificat, signat pel Rector respectiu, que expressi que els interessats són de bona conducta; 3.<sup>ª</sup>, un altre de l'Alcalde expressant els mitjans amb què compten per a mantenir, educar i instruir l'expòsit.

Si es concedeix l'afillament, l'afillant haurà de fer donació a l'expòsit d'una quantitat no inferior a 125 ptes.

*Legitimació d'expòsits:*

Els expòsits són remesos a les persones que els reclamin com a fills legítimats; havent, en aquest cas, els reclamants, de presentar una certificació de la partida de baptisme i acte de naixement de l'expòsit en les que consti haver estat reconegut com a fill natural i legítimat per subsegüent matrimoni dels seus pares, els quals, demés, hauran de justificar llur identitat.

Ultimat així l'expedient, els serà remès el fill, mitjançant rebut i de conformitat amb la R. O. de 15 d'abril de 1854, i amb les prevencions dels articles 24 i 26 del Reglament general per a l'execució de la llei de Beneficència.

Legítimat un expòsit per matrimoni subsegüent, podrà ésser, mitjançant la justificació d'aquest fet, reclamat pels seus pares amb subjecció a les formalitats a què s'acaba de fer referència.

*Naturalització d'expòsits:*

Reconegut un fill com a natural, podrà ésser reclamat pel pare o mare que n'hagi fet el reconeixement.

A l'efecte, haurà de presentar un testimoni del document públic, que determinen les lleis civils, en què consti el reconeixement, i complir, demés, les formalitats prescrites per al cas de remesa per legitimació.

b) SECCIÓ DE MATERNITAT. — A la Secció de Maternitat són admeses totes les dones que, trobant-se en setè mes d'embaràs, ho sollicitin, guardant-se el més absolut secret en tot el que es refereix a les entrades i sortides d'aquest Departament.

Hi són admeses també, en qualitat de pensionistes, des dels primers mesos de llur embaràs, les dones que ho sollicitin, abonant una petita quantitat per dia; subjectes, amb tot, com les altres, al Reglament de l'Asil.

*Dides:*

*Concessió d'infants a dida.* — Ha d'adreçar-se instància a l'Il·ltre. Sr. President de la Junta de Govern, demanant-ho, acompanyant : Certificació dels senyors Alcalde, Rector i facultatiu, acreditativa de la bona conducta, de la possibilitat de l'al·letament i de no patir cap malaltia.

*Retribucions:*

	<u>Pesetes mensuals</u>
Fins que l'expòsit compleix un any....	45
D'un a dos anys.....	25
De dos a cinc anys.....	8
De cinc a set anys.....	6'25

### C) Manicomi de Sant Boy

La Mancomunitat cuida del sosteniment dels dements pobres de Catalunya. En el cas que la pobresa del dement, o d'aquelles persones obligades a mantenir-lo, no sigui absoluta, s'estableix una cooper-

ticipació entre interessats i Mancomunitat per a satisfer les despeses de l'alienat.

*Documents necessaris per a sol·licitar la reclusió d'un dement en observació:*

1.<sup>r</sup> Instància del parent més pròxim, dirigida a l'Excm. Sr. President del Consell Permanent de la Mancomunitat.

2.<sup>a</sup> Certificat de la partida de naixement o de baptisme del malalt.

3.<sup>r</sup> Certificació lliurada per dos metges, en la qual es faci constar la classe de demència, data del començament dels trastorns mentals, antecedents hereditaris i personals, actes que fan necessària la reclusió, diagnòstic i tractament seguit.

4.<sup>t</sup> Informe del Subdelegat de Medicina i de l'Alcalde, sobre el certificat anterior, per mitjà del qual s'acrediti la necessitat i urgència de la reclusió del malalt dins un Manicomi.

5.<sup>è</sup> Certificat de contribució relatiu al dement i persones obligades a mantenir-lo.

6.<sup>è</sup> Certificat de pobresa de l'alienat i de les mateixes persones que l'anterior, expedit per l'Alcalde, i un altre certificat igual expedit pel Rector.

7.<sup>è</sup> Certificat del padró d'habitants justificant que el dement porta més de deu anys de veïnatge en la població.

## 2. Establiments de Girona

*Qui pot ingressar:*

Essent fills o veïns de la província ells o llurs pares : a) els malalts, qualsevulla que sigui llur ma-

laltia; *b*) les dones que, havent concebut legítimament, es trobin en un estat de pobresa tal que restin impossibilitades per atendre llur estat especial; *c*) les dones de qualsevulla estat i condició que hagin concebut il·legítimament; *d*) els infants nascuts a la Casa de Maternitat, si llurs mares no volen encarregar-se'n; *e*) els infants, expòsits o remesos a mà, constituïts en alletament i de pares desconeguts; *f*) els orfes pobres, de dos a set anys d'edat; *g*) els pobres de set a divuit anys, les famílies dels quals no puguin atendre a la subsistència, educació i ensenyament d'aquells; *h*) els vells i valetudinaris de més de seixanta anys i els impossibilitats per al treball; *i*) els dement, cecs i sords-muts.

*Documents necessaris per a l'ingrés:*

- a*) Secció de vells valetudinaris, cecs i sords-muts:
- 1.<sup>o</sup> Sol·licitud de la persona interessada o autoritat competent a la Junta de Govern dels Establiments de Beneficència de Girona.
  - 2.<sup>o</sup> Partida de naixement del que ha d'ingressar.
  - 3.<sup>o</sup> Certificació de pobresa i de no tenir parents que el puguin socórrer, lliurada per l'Alcalde.
  - 4.<sup>o</sup> Certificació de bona conducta, lliurada pel mateix Alcalde.
  - 5.<sup>o</sup> Certificació facultativa d'impossibilitat per al treball.

*b*) Secció de pàrvuls i adults:

- 1.<sup>o</sup> Sol·licitud dels pares, encarregats o autoritats, dirigida a la Junta de Govern dels Establiments.

- 2.<sup>n</sup> Partida de naixement del pàrvul o adult.
- 3.<sup>r</sup> Certificació de bona conducta dels pares.
- 4.<sup>s</sup> Certificació de pobresa dels pares, i de no tenir cap parent que pugui auxiliar-los, lliurada pel senyor Alcalde.
- 5.<sup>e</sup> Partides de defunció dels pares en cas d'orfenesa.
- 6.<sup>e</sup> Certificació del nombre de fills que tinguin els pares, amb llurs edats respectives, lliurada pel Jutge municipal.
- 7.<sup>e</sup> Certificació facultativa d'impossibilitat per al treball dels pares i dels adults.
- 8.<sup>e</sup> Certificació facultativa de vacunació i revacunació.

c) Secció d'alletament:

- 1.<sup>r</sup> Sollicitud dels pares, encarregats o autoritats, dirigida a la Junta de Govern dels Establiments, demanant l'ingrés del nen.
- 2.<sup>n</sup> Partida de naixement del nen.
- 3.<sup>r</sup> Certificació de bona conducta dels pares.
- 4.<sup>s</sup> Certificació de pobresa dels pares, i de no tenir parents que puguin i vinguin obligats a auxiliar-los, lliurada per l'Alcalde.
- 5.<sup>e</sup> Partida de defunció dels pares en cas d'orfenesa.
- 6.<sup>e</sup> Certificació del nombre de fills amb què compten els pares interessats, i llurs edats respectives, lliurada pel Jutge municipal.
- 7.<sup>e</sup> Certificació d'impossibilitat de la mare per a alletar, o de part doble, lliurada per un facultatiu.

d) Manicomi de Salt:

Vegi's el que es diu en *Establiments de Barcelona* : *Manicomi de Sant Boy*.

e) Hospital.

Per a ingressar a l'Hospital no cal document de cap mena ni regeix la condició d'ésser fill o veí de la província; el metge de torn, si així convé, lliura l'autorització d'ingrés en presentar-se el malalt.

*Afillament d'expòsits:*

Vegi's el que es diu en *Establiments de Barcelona* : *Afillament d'expòsits*.

La donació a l'expòsit, en cas d'aconseguir-se l'afillament, és, a Girona, de 250 a 350 ptes.

*Legitimació d'expòsits:*

Vegi's el que es diu en *Establiments de Barcelona* : *Legitimació d'expòsits*.

*Naturalització d'expòsits:*

Vegi's el que es diu en *Establiments de Barcelona* : *Naturalització d'expòsits*.

*Pensions d'al·letament:*

*En què consisteixen.* — En l'abonament de les despeses de didatge, a raó de 30 ptes. mensuals, dels fills de pares pobres que, ultra el fill l'al·letament del

qual demanen, tinguin altres dos fills menors de deu anys.

*Requisits per a la concessió.* — Precisen els mateixos documents que per al cas d'ingrés a la Secció d'al·limentament.

*Dides:*

*Concessió d'infants a dida.* — Vegi's el que es diu, sota d'aquest epígraf, en *Establiments de Barcelona*.

*Retribucions:*

Pesetes  
mensuals

Fins que l'expòsit compleix un any...	30
El temps restant (quatre anys).....	15

### 3. Establiments de Lleyda

*Qui pot ingressar:\**

A) A la Casa de Misericòrdia : Aquells que, o en llur defecte els pares, essent fills o veïns de la província : a) siguin pobres i impeditos per al treball, sense persones obligades per llei a mantenir-los; b) els expòsits procedents de la Casa de Maternitat quan arribin a vuit anys, i c) els majors de vuit anys i menors de catorze que es trobin desemparats per no tenir pares o ésser pobres aquests.

\* Els boigs de la província de Lleyda a càrrec de la Mancomunitat són asilats al Manicomí de Sant Boy. Vegi's el que es diu, sota d'aquest epígraf, en *Establiments de Barcelona*.

B) A la Casa de Maternitat : a) tots els infants de pares desconeguts, i b) els infants nascuts de legítim matrimoni quan, per mort o malaltia de llurs pares, es trobin desemparats.

C) A l'Hospital : tota persona pobre que, a jut del Metge de torn, necessiti estar hospitalitzada.

*Documents necessaris per a l'ingrés:*

a) A les Cases de Misericòrdia i Maternitat (excepció feta per als expòsits):

1.<sup>r</sup> Instància dirigida al senyor President de la Junta de Govern expressant els motius que obliguen a demanar l'ingrés.

2.<sup>n</sup> Certificat de naixement.

3.<sup>r</sup> Certificats d'amillarament de l'interessat i de les persones que per llei vénen obligades a cuidar-lo i mantenir-lo, dels pobles de la seva naturalesa i veïnat.

4.<sup>t</sup> Si és de més de catorze anys i menor de seixanta, certificat facultatiu d'estar impedit per al treball.

5.<sup>e</sup> Un informe dels senyors Alcaldes, Jutge municipal i Rector explicant quina és la veritable situació econòmica de l'interessat i de la seva família.

b) A l'Hospital:

Ha de portar-se solament un certificat de pobresa.

*Afillament d'expòsits; Legitimació d'expòsits; Naturalització d'expòsits:*

Vegi's el que es diu, sota de cada un d'aquests epígrafs, en *Establiments de Barcelona*.

*Pensions d'alletament:*

*En què consisteixen.* — En un auxili que es concedeix als matrimonis, naturals o veïns de la província, que, essent pobres, tinguin bessonada, i, en casos de part senzill, quan mor la mare i el pare és pobre, a raó de 15 ptes. mensuals.

*Requisits per a la concessió.* — S'han de presentar:

- 1.<sup>o</sup> Instància adreçada al senyor President de la Junta de Govern demanant-la.
- 2.<sup>o</sup> Certificat de naixement dels bessons.
- 3.<sup>o</sup> Certificat d'amillament dels pares dels pobles on són nats i dels de llur residència.
- 4.<sup>o</sup> Informe dels senyors Alcalde, Jutge municipal i Rector explicant la veritable situació econòmica dels parents i mitjans de vida amb què compten.
- 5.<sup>o</sup> Certificat en què consti el nom de la vídua, el del bessó que cria i la bona conducta d'aquella.
- 6.<sup>o</sup> En cas d'ésser orfes de mare, la partida de defunció d'aquesta, i, si la causa fos la impossibilitat de criar-los, la corresponent certificació facultativa acreditativa de tal extrem.

*Dides:*

*Concessió d'infants a dida.* — Ha de demanar-se directament per la interessada, de paraula o per escrit,

amb el consentiment del marit i acreditant bona conducta, i mitjançant un certificat facultatiu que acrediti que la llet és de bona qualitat. Si no porta aquest certificat és reconeguda pel Metge de l'Establiment.

*Retribucions.* — Durant el període d'alletament, 30 ptes. mensuals. Passat aquest període, fins a quatre anys, 12 ptes. mensuals.

#### 4. Establiments de Tarragona

*Qui pot ingressar:*

Poden ingressar aquells que, o en llur defecte els pares, són fills o veïns de la província, en els següents casos : a) els menors de deu anys que, ultra ésser absolutament pobres, siguin orfes de pare i mare, o solament de pare o de mare igualment pobres, dels quals, el sobrevivent es trobi impedit per al treball; b) els igualment menors de deu anys que reuneixin les esmentades circumstàncies i que, tenint pare i mare, justifiquin que aquests, ultra ésser pobres, es troben impedits de guanyar-se la vida, i c) els majors de seixanta anys d'edat, pobres i desemparats.

*Documents necessaris per a l'ingrés:*

Les sollicituds d'ingrés hauran de dirigir-se a la Junta de Govern de la Casa de Beneficència, acompanyant-hi els següents documents:

- 1.<sup>o</sup> Partida de naixement del qui ha d'ingressar, amb nota marginal de si està confirmat o no.
- 2.<sup>o</sup> Certificat de l'Alcalde, Jutge municipal i

Rector, acreditant la pobresa de solemnitat, orfenesa o desemparament, bona conducta i tota altra circumstància que pugui aclarir la veritable situació del peticionari.

3.<sup>o</sup> Certificació facultativa de la persona que hagi d'ingressar.

4.<sup>o</sup> Una altra certificació facultativa de trobar-se el pare o la mare, sobrevivent, o tots dos, impeditos per al treball.

*Institut Pere Mata:*

Vegi's el que es diu, sota l'epígraf *Manicomi de Sant Boy*, en *Establiments de Barcelona*.

Ultra el requisit esmentat sota d'aquest epígraf, cal testimoni de l'acord pres per l'Ajuntament que correspongui, compromentent-se a avançar les estades que aquest pugui ocasionar en el referit Manicomi.

*Afillament d'expòsits; Legitimació d'expòsits; Naturalització d'expòsits:*

Vegi's el que es diu, sota de cada un d'aquests epígrafs, en *Establiments de Barcelona*.

*Pensions d'al·letament:*

*En què consisteixen.* — Vegi's el que es diu en *Establiments de Lleyda*, sota d'aquest epígraf.

*Requisits per a concedir-les.* — S'han de presentar:

- 1.<sup>o</sup> Instància, demanant-ho, dirigida a la Junta de Govern dels Establiments.
- 2.<sup>o</sup> Partida de baptisme de l'infant.

3.<sup>o</sup> Certificat facultatiu de trobar-se el pare impossibilitat per al treball.

4.<sup>o</sup> Certificat acreditant la naturalesa i veïnat dels pares.

5.<sup>o</sup> Un altre certificat facultatiu que acrediti, en el cas d'ésser el part simple, que la mare es troba impossibilitada per alletar.

6.<sup>o</sup> Un altre certificat de l'Alcalde acreditant la pobresa dels pares.

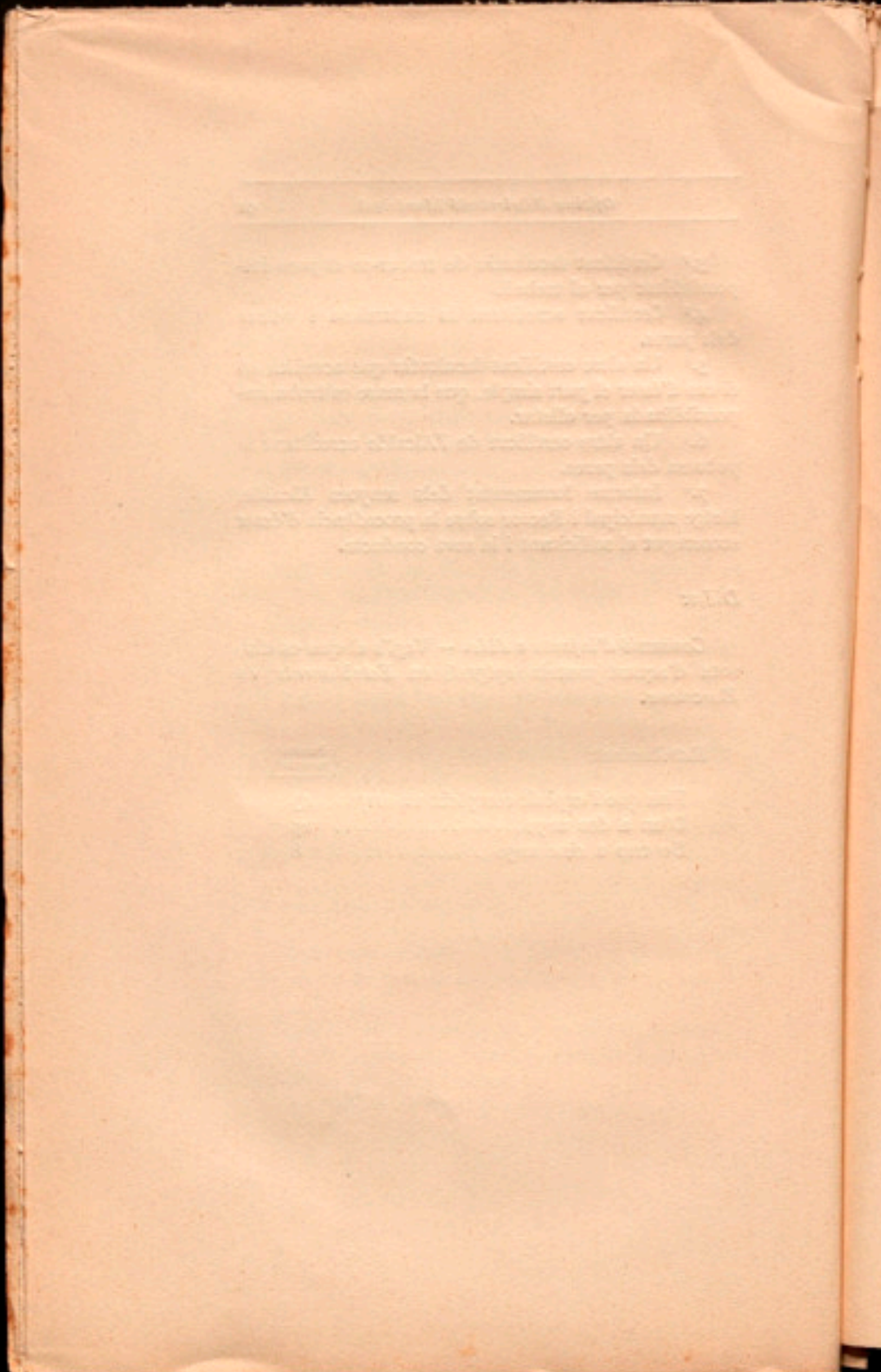
7.<sup>o</sup> Informe fonamentat dels senyors Alcalde, Metge municipal i Rector sobre la procedència d'ésser socorregut el sol·licitant i la seva conducta.

*Dides:*

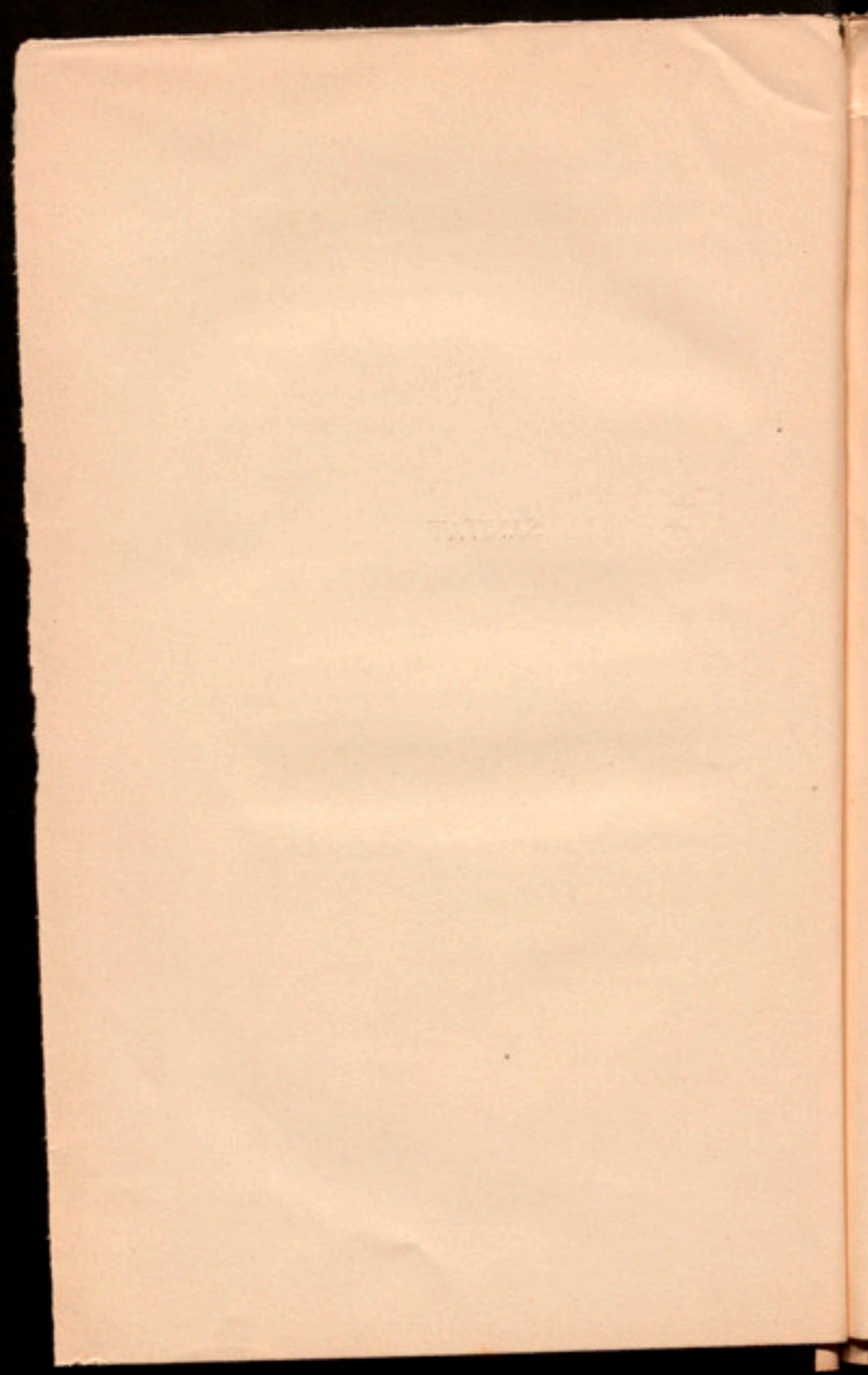
*Concessió d'infants a dida.* — Vegi's el que es diu, sota d'aquest mateix epígraf, en *Establiments de Barcelona*.

*Retribucions:*

	<u>Pesetes mensuals</u>
Fins que l'expòsit compleix un any ..	45
D'un a dos anys.....	25
De tres a cinc anys.....	8



SANITAT



*Divisió sanitària de Catalunya.* — Per als efectes sanitaris, la Mancomunitat ha dividit Catalunya en quatre agrupaments de comarques, convertint en llur capitalitat aquelles poblacions la situació topogràfica de les quals permet amb més facilitat acudir al lloc on siguin necessaris els serveis, comprenent, de moment, cada zona sanitària, els Municipis que integren la província de la capitalitat.

Avui per avui, les poblacions assenyalades, són: Barcelona, Lleyda, Reus i Figueres.

*Brigades sanitàries.* — A cada comarca sanitària hi correspondrà una Brigada, la qual tindrà la seva residència en la població assenyalada per a capitalitat.

*Comeses de les Brigades.* — De les que tenen a llur càrrec, les que d'una manera directa afecten als pobles, són:

a) Atendre a les incidències epidèmiques de tota mena que es presentin en les respectives comarques, traslladant-se al lloc corresponent el personal i material necessari.

b) Facilitar als Ajuntaments vacunes antitífiques, veroloses i altres.

c) Anar a les respectives poblacions quan s'hagin d'aplicar col·lectivament aquelles vacunes.

Demés, el Servei de Sanitat de la Mancomunitat de Catalunya, del qual les Brigades sanitàries són una dependència, realitza campanyes d'estudi i pro-

filaxi de malalties evitables en relació amb la higiene pública, així com s'ocupa d'altres qüestions relacionades amb aquests (anàlisi d'aigües, etc., etc.).

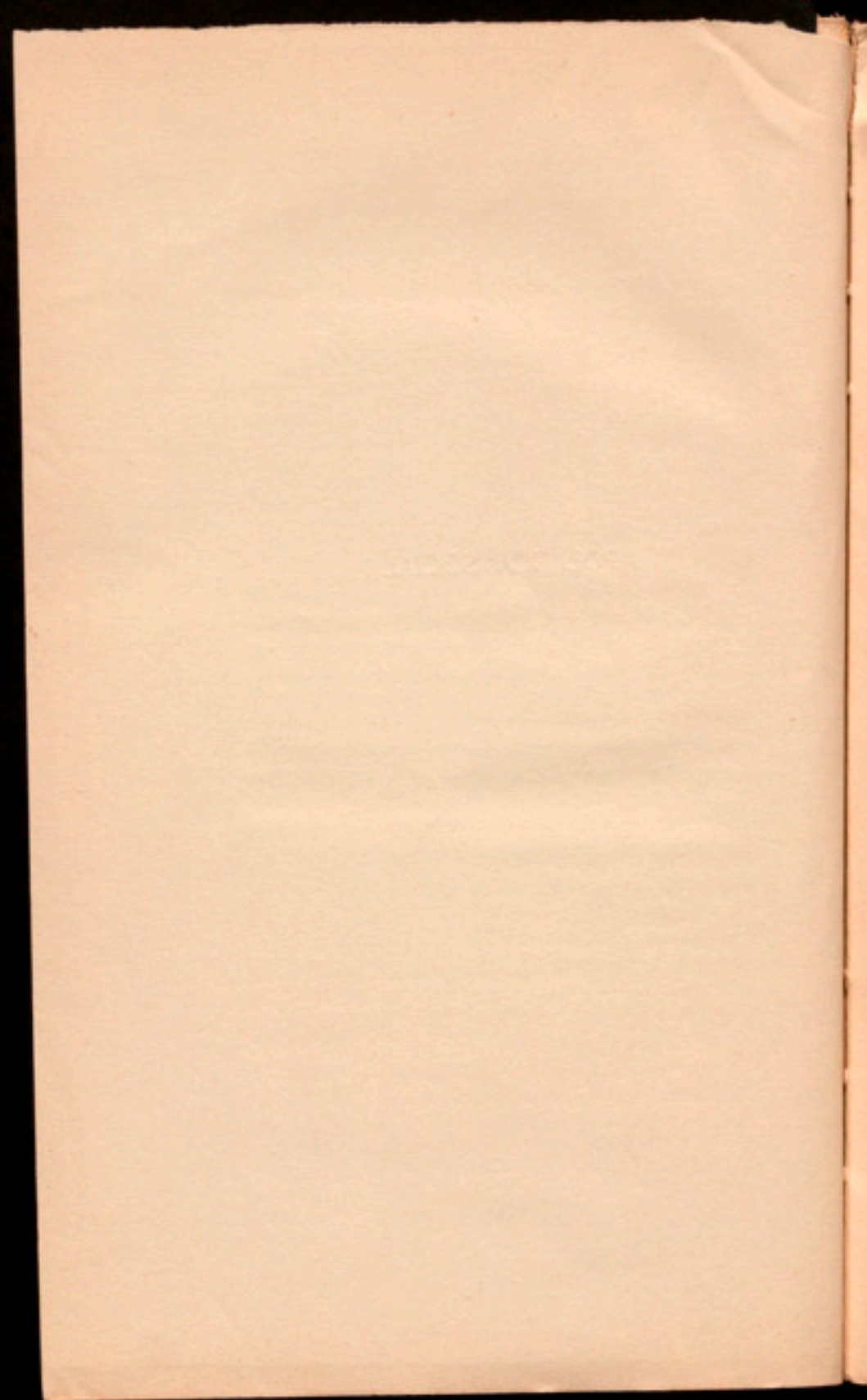
*Gratuitat dels serveis.* — Les comeses abans esmentades a càrrec de les Brigades sanitàries, es presten gratuïtament.

En determinats casos d'epidèmies, quan és necessari traslladar íntegrament tota la Brigada, o la seva major part, a una població, es procura que els Ajuntaments contribueixin, segons els casos, a les despeses que amb tal motiu s'ocasionen.

*Funcionament del Servei.* — Els Metges-directors de cada Brigada cuidaran d'estar en constant relació amb els Hospitals, Metges, Ajuntaments, etc., de les respectives zones, per conèixer sempre llur estat i conveniència sanitària.

Per altra part, els Alcaldes, Metges, Hospitals, etc., podran demanar la utilització dels Serveis de la Brigada sanitària respectiva al Metge-director o al Servei de Sanitat de la Mancomunitat, quedant a la discreció dels Metges-directors el jutjar sobre la conveniència de la comanda i del servei que han d'utilitzar.

POLÍTICA SOCIAL



### Borses del Treball municipal

La Mancomunitat de Catalunya destina una quantitat a subvencionar organismes municipals d'aquesta mena, per contribuir així a llur foment en poblacions de més de deu mil habitants, o en aquelles que, no arribant a aquest nombre, siguin centres de comarques industrials d'importància.

### Institut d'Orientació professional

*Objecte.*—Aquesta institució (domiciliada al carrer de Sant Honorat, 5, Barcelona) es dedica a aconsellar als nois que deixen l'escola, la branca de treball que és més convenient a llurs aptituds i a llur condició social.

Per aquest servei d'investigació d'aptituds professionals, té establerts dos laboratoris: un per a la recerca d'aptituds o contraindicacions de caràcter mèdic, i un altre per a les psico-fisiològiques.

Encara que es tracta d'un servei prestat habitualment als escolars o aprenents de la capital, l'Institut ha donat sempre facilitats perquè puguin gaudir dels seus serveis els joves que no habiten a Barcelona.

*Filials.*—L'Institut té en projecte la creació d'oficines filials d'orientació professional en les ciutats més importants de Catalunya. Els Ajuntaments que s'interessin per la creació d'aquestes oficines, poden

procurar-se les bases de creació que l'Institut té redactades.

*Publicacions* — L'Institut edita uns *Anals* i diverses conferències de divulgació de les matèries afins a la seva especialitat, i altres publicacions que donen una idea de la seva organització i de la seva tasca.

#### Mutualitat de Secretaris i funcionaris municipals de Catalunya

Amb l'ajuda econòmica de la Mancomunitat, i sota la seva protecció, s'ha creat aquesta Institució per a millorar, a base de la previsió, la situació dels funcionaris municipals de Catalunya.

Comprèn la Mutualitat els segurs de malaltia, invalidesa i mort.

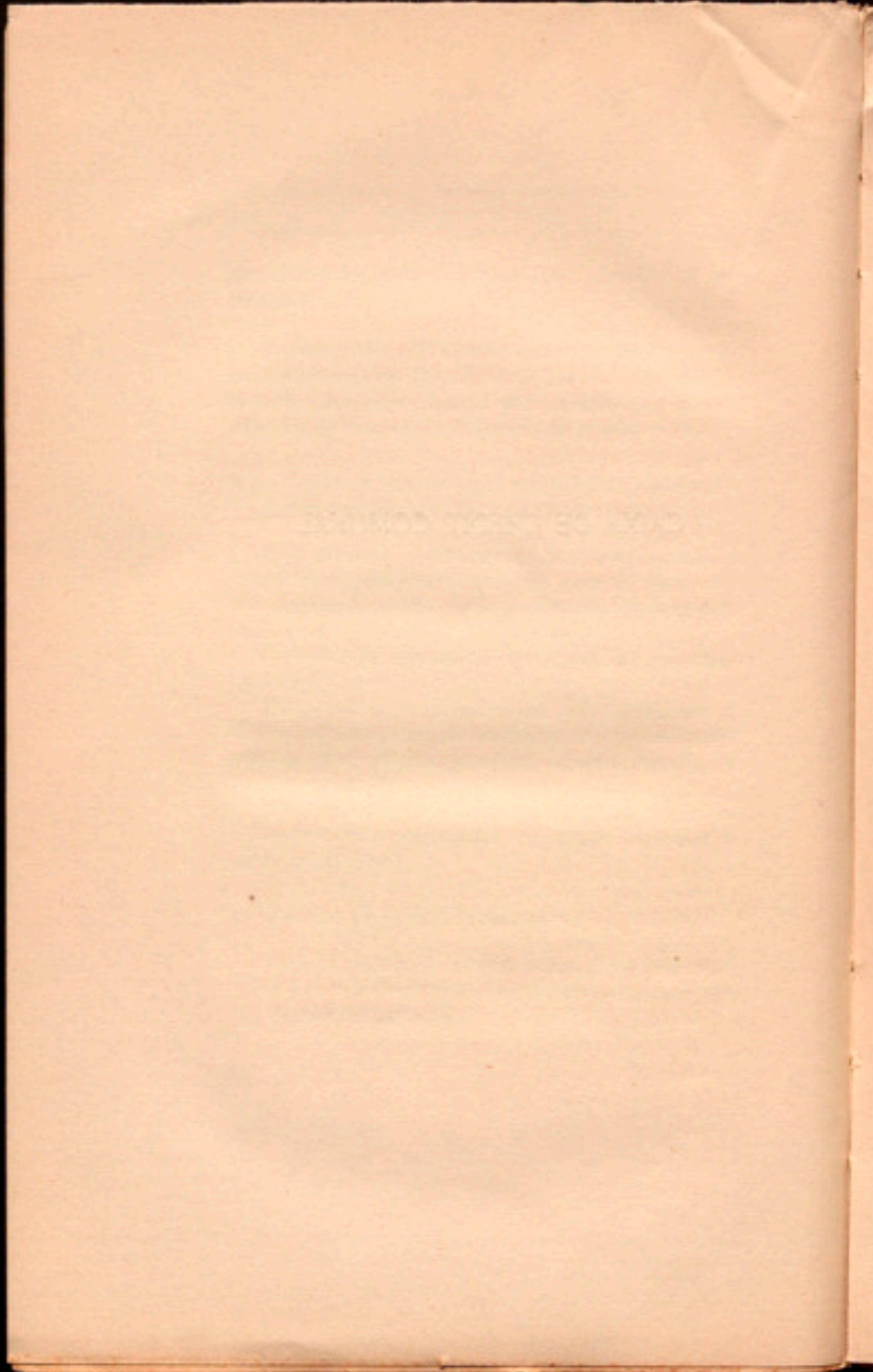
Els beneficis concedits estan en relació amb el nombre d'habitants dels Municipis on els funcionaris presten llurs serveis, havent-se dividit aquells en quatre categories.

Els respectius interessats poden establir amb la mutualitat tota altra mena de segurs i ampliar o millorar els creats.

#### Mutualitat per als mestres

Està en estudi la creació d'una Institució semblant a la dels Secretaris i funcionaris municipals, per als Mestres de Catalunya.

CAIXA DE CRÉDIT COMUNAL



*Objecte:*

Facilitar l'ús del crèdit als petits Municipis de Catalunya i als Sindicats o Cooperatives agrícoles constituïdes amb el patró de la llei de 1906.

*Destinació dels préstecs:*

a) *Que es concedeixen als Ajuntaments.* — Els cabals obtinguts han d'invertir-se en serveis de caràcter municipal, compresos en l'art. 72 de la Llei municipal, i sempre que per la Mancomunitat o Diputació respectiva no fossin exercits amb caràcter permanent.

b) *Que es concedeixen als Sindicats o Cooperatives agrícoles.* — Han d'invertir-se en obres o serveis necessaris per al bon funcionament o desenrotllament de la respectiva entitat.

*Quantia dels préstecs:*

a) *Als Ajuntaments.* — La quota anual que per interessos i amortització del préstec s'hauran d'obligar a pagar els Ajuntaments prestataris, no podrà excedir del 12 per 100 del promedi del pressupost liquidat d'ingressos de l'últim quinquenni. En el cas de tractar-se de préstec per a obres o serveis reproductius, l'esmentada quota podrà arribar al 25 per 100 del dit promedi, si el rendiment de l'obra o servei ho permeten, a jutj dels Comitès.

b) *Als Sindicats o Cooperatives agrícoles.*—L'import màxim del préstec no podrà excedir del 50 per 100 del valor dels immobles o de les màquines i grans aparells del Sindicat que s'afectin a la responsabilitat de l'emprèstit. Podran contribuir a la formació del màxim de la base anterior les obres que s'hagin de fer amb els productes de l'emprèstit. En aquest cas, la Caixa solament farà remissió dels diners mitjançant la justificació de la realització de les obres i proporcionalment a llur import.

L'anualitat per interessos i amortització de l'Emprèstit no haurà d'excedir del 75 per 100 del promedi d'ingrés net anual del Sindicat.

*Requisits per a la concessió:*

a) *Als Ajuntaments.*—Els que desitgin un préstec en les condicions establertes per la Caixa de Crèdit, hauran de dirigir-se prèviament a la direcció de la Caixa, indicant el promedi dels pressupostos d'ingrésos dels cinc darrers anys de l'Ajuntament respectiu, fixant el capital que desitja obtenir-se, termini d'amortització, etc.

La Direcció cuidarà d'orientar respecte dels requisits a omplenar pels Ajuntaments per a l'obtenció del préstec, essent els fonamentals:

1.<sup>o</sup> L'acord del propi Ajuntament demanant el préstec.

2.<sup>o</sup> La ratificació del mateix acord per la Junta municipal de Vocals associats.

3.<sup>o</sup> El projecte de l'obra o servei a què es destini el préstec.

4.<sup>o</sup> Estar al corrent de pagament amb la Mancomunitat i Diputació respectiva.

b) *Als Sindicats o Cooperatives agrícoles.* — Les Associacions que desitgin un préstec adreçaran la corresponent sol·licitud al Comitè administratiu, acompanyant, ultra el que els reclami el dit Comitè, els documents següents:

1.<sup>ª</sup> Certificat de l'acord de l'Associació, pres en reunió general extraordinària, demanant el préstec.

2.<sup>ª</sup> Estatut i Reglament de l'Associació.

3.<sup>ª</sup> Certificació de l'Ofici del Govern civil comunicant que el Sindicat queda comprès en la Llei de 28 de gener de 1906.

4.<sup>ª</sup> Llista dels associats expressant les contribucions que paguen cada un i el líquid imposable corresponent.

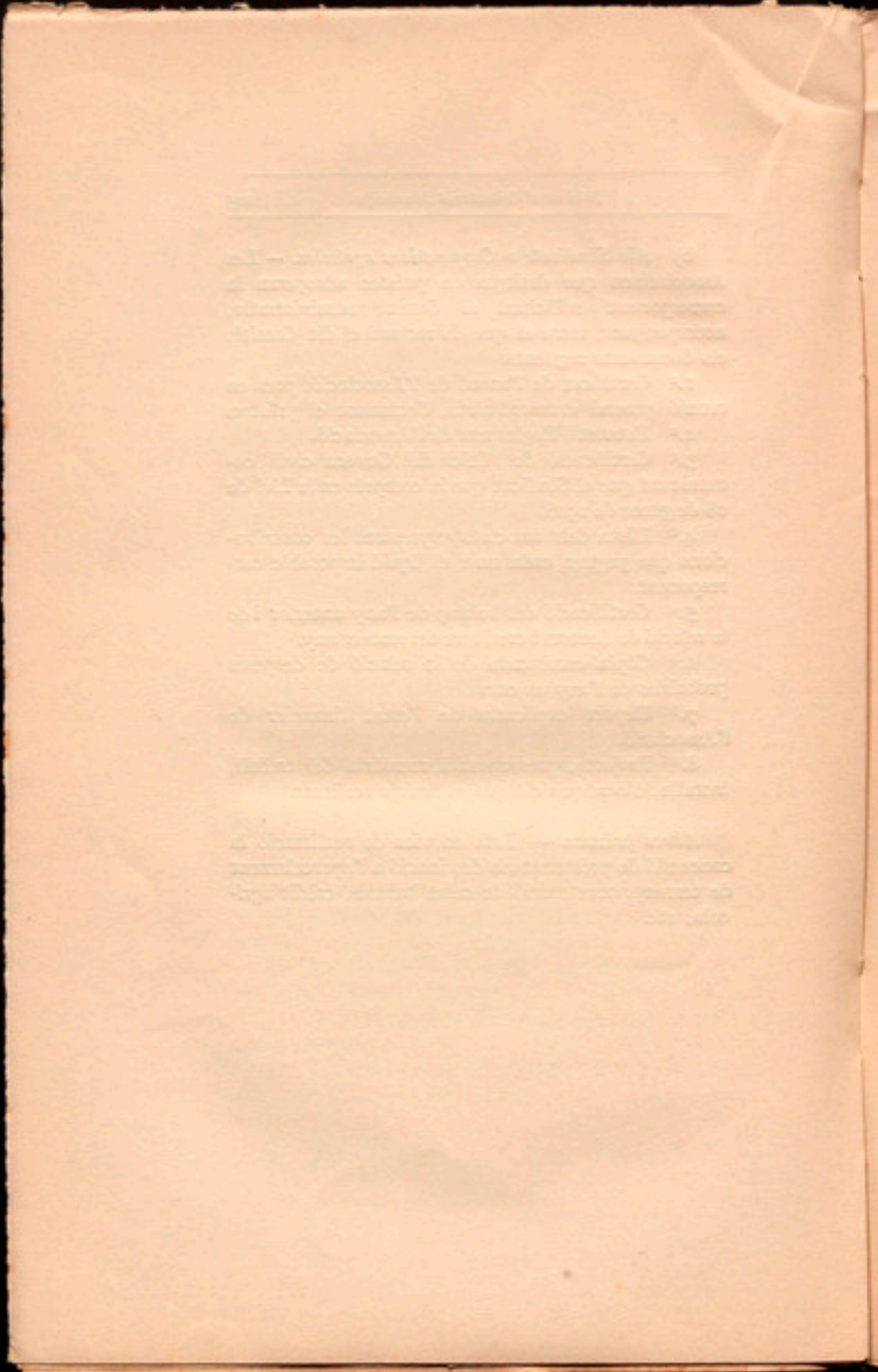
5.<sup>ª</sup> Certificació del balanç de l'any anterior i de la relació de deutors i creditors del mateix any.

6.<sup>ª</sup> Còpia certificada de la relació de despeses probables de l'any en curs.

7.<sup>ª</sup> Report explicatiu de l'estat financer de l'Associació.

8.<sup>ª</sup> Projecte, pressupost i memòria del treball, instal·lació o adquisició que es desitja realitzar.

*Altres préstecs.* — Està en vies de realització la concessió de préstecs amb destinació a l'aparcament de terreny, construcció de cases barates, crèdit agrícola, etc.



HISENDA

ACADEMY

## Pagaments a la Mancomunitat

*Recaptació en període voluntari.* — a) Contingent provincial : Ha de fer-se efectiu dins el segon mes de cada trimestre.

b) Subvencions per construcció de camins : Han de fer-se efectives amb la mateixa forma esmentada pel Contingent.

c) Arbitris sobre la circulació per carreteres a càrrec de la Mancomunitat.

(Vegi's el que es diu en *Carreteres, camins i ponts: Arbitris*).

d) Cànon per serveis en carreteres de la Mancomunitat : Han d'abonar-se per anys naturals.

e) Sosteniment de dementes : Les quotes assignades als particulars pel sosteniment de dementes han de satisfer-se per mesos avançats.

Poden fer-se efectius aquests pagaments a les Administracions dels Establiments de Beneficència de la Mancomunitat a Girona, Lleyda i Tarragona, o per mitjà de gir postal o qualsevulla altra forma que sigui fàcil als interessats.

*Recaptació per la via d'apremi.* — Es porta a terme subjectant-se a la Instrucció de 19 d'abril de 1900.

*Demarcacions de recaptació i recaptadors.* — Els pagaments poden fer-se valent-se de les següents entitats:

*Província de Barcelona*

Arenys de Mar, Caixa de Pensions.  
Badalona, Caixa de Pensions.  
Berga, Caixa de Pensions.  
Granollers, Caixa de Pensions.  
Igualada, Caixa de Pensions.  
Manresa, Caixa de Pensions.  
Martorell, Banc de Terrassa.  
Mataró, Banc Urquijo Català.  
Molins de Rei, Miquel Bellvé i Gay.  
Olesa de Montserrat, Banc de Terrassa.  
Rubí, Caixa de Pensions.  
Sabadell, Banc de Sabadell.  
Sallent, Caixa de Pensions.  
Terrassa, Banc de Terrassa.  
Vilafranca del Penedès, Banc del Penedès.  
Vilanova i Geltrú, Caixa de Pensions.

*Província de Girona*

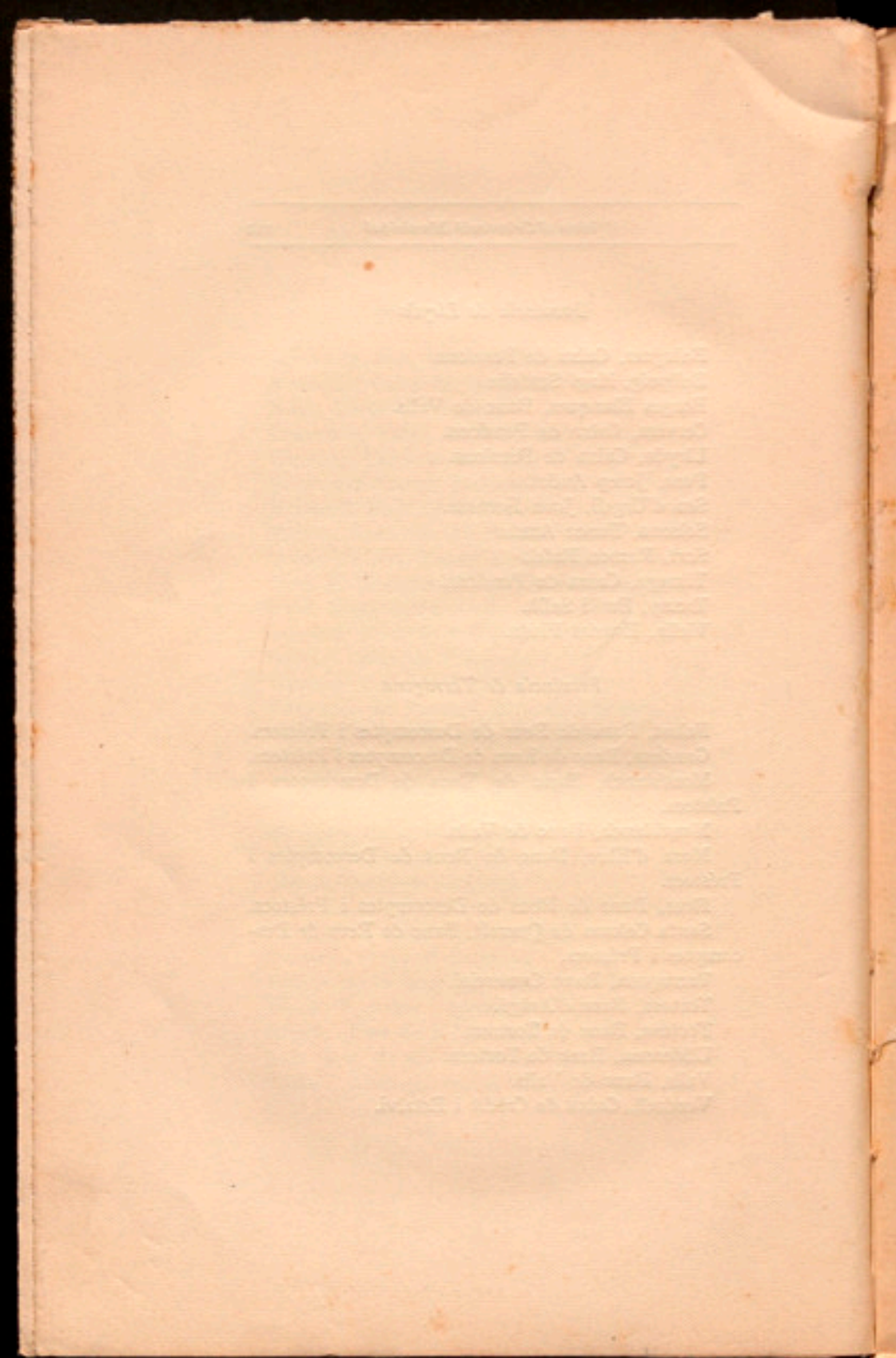
Banyoles, Caixa de Pensions.  
Figueres, Caixa de Pensions.  
Girona, Caixa de Pensions.  
Olot, Caixa de Pensions.  
Palafrugell, Banc de Palafrugell.  
Palamós, Caixa de Pensions.  
Puigcerdà, Ermengol Ferrer.  
Ripoll, P. Suñer i Ferrer.  
Ripoll, vídua de M. Sargatal.  
Sant Joan de les Abadesses, Caixa de Pensions.  
Santa Coloma de Farnés, Caixa de Pensions.

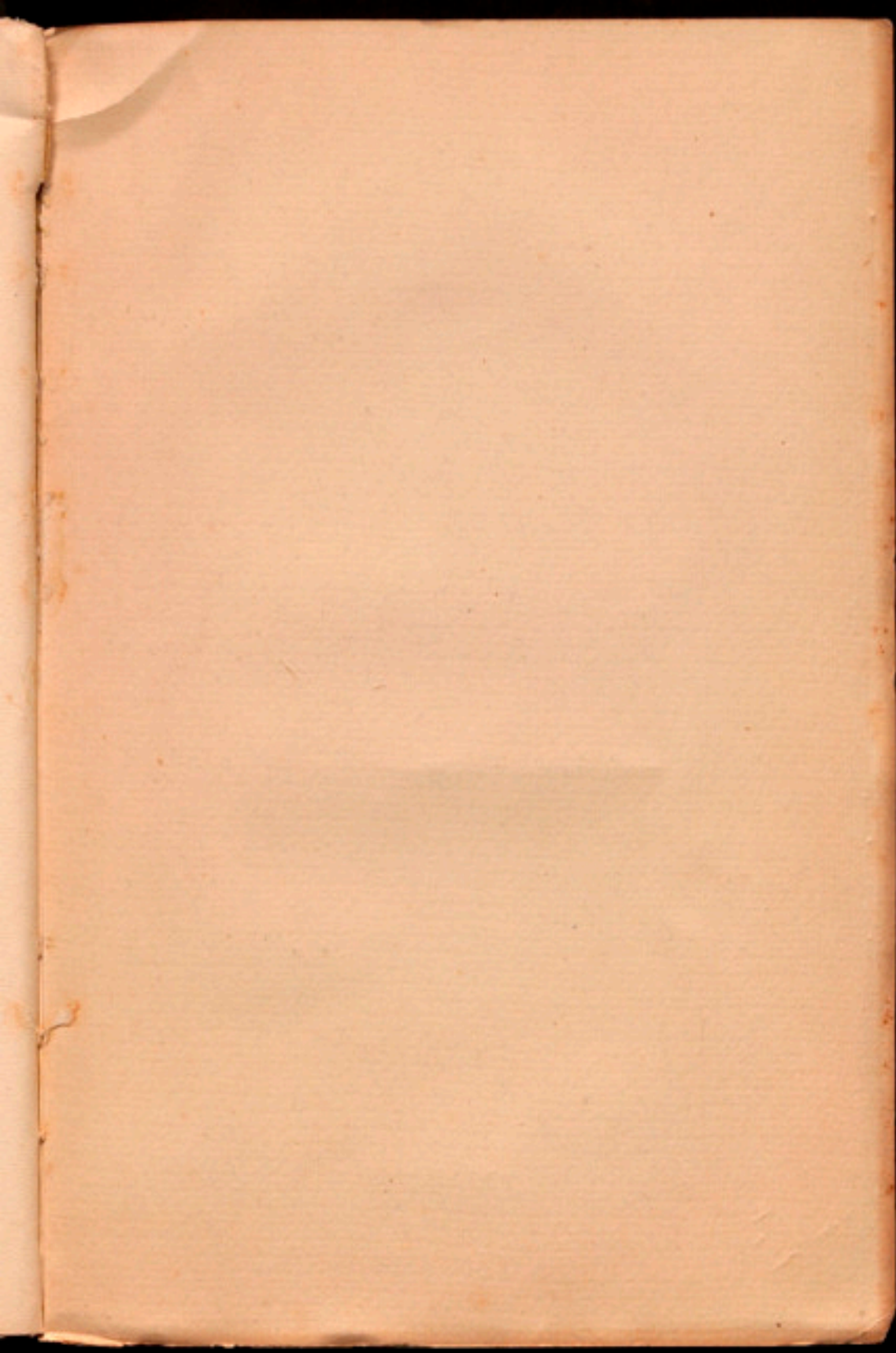
*Província de Lleyda*

Balaguer, Caixa de Pensions.  
Bellpuig, Magí Sanfeliu.  
Borges Blanques, Banc de Valls.  
Cervera, Caixa de Pensions.  
Lleyda, Caixa de Pensions.  
Pons, Josep Audet.  
Seu d'Urgell, Joan Fornesa.  
Solsona, Banca Arnús.  
Sort, Ramon Rafel.  
Tàrrega, Caixa de Pensions.  
Tremp, Emili Sullà.  
Viella, Evarist Pinós.

*Província de Tarragona*

Falset, Banc de Reus de Descomptes i Préstecs.  
Gandesa, Banc de Reus de Descomptes i Préstecs.  
Montblanch, Banc de Reus de Descomptes i Préstecs.  
Montblanch, Banc de Valls.  
Mora d'Ebre, Banc de Reus de Descomptes i Préstecs.  
Reus, Banc de Reus de Descomptes i Préstecs.  
Santa Coloma de Queralt, Banc de Reus de Descomptes i Préstecs.  
Tarragona, Banc Comercial.  
Tortosa, Banc d'Aragó.  
Tortosa, Banc de Tortosa.  
Ulldecona, Banc de Tortosa.  
Valls, Banc de Valls.  
Vendrell, Caixa de Crèdit i Estalvi.





OFICINA  
de  
O. M.

MANCOMUNITAT DE CATALUNYA

M  
3  
162

DE  
FIBRA