

| 2019-2022 | Arqueologia

Avaluació de l'estat de conservació d'objectes arqueològics del Museu Torre Balldovina, segle VII aC - segle XIX.

Torre Balldovina és un dels edificis més emblemàtics de Santa Coloma de Gramenet. Amb una llarga història i diverses transformacions des del segle XI, des del 1987 acull la seu del museu homònim. La seva idiosincràsia com a edifici històric (declarat BCIN el 1949), condiciona, en bona mesura, la conservació de les seves col·leccions.

Núm. registre	MTB 811, 1004, PC s/reg., 2264, 2265, 2268, 2269, 2270, 2271, 2272, 2273, 4617, 4618, 4619, 4620, 4621, 4856, 4858, 4862, 4863, 4864, 4865, 4866, 4867, 4892, 4893, 4894 i 4895 Peces revisades: MTB 424, 427, 429, 521, 522, 697 a 710, 713, 715 a 719, 721 a 723, 725 a 729, 731 a 736, 738 ; 740 a 747; 749 ; 755 a 760; 800 a 806; 809, 810; 813 a 826; 828; 829; 859 a 863; 867 a 884; 890; 892; 926; 984 a 986; 988; 989; 1098; 2193(x2), 2255, 2274, 2275, 2277, 2565, 2628 (x3), 2707 (x2); 4622 a 4641; 7001 a; 7061 (x2), 7099a, 7099b, 7106 i PC 7061 a-h, 7061 j (x4), 7061, 7066 i altres
Núm. Laboratori:	241, 270-282, 292 i 322
Objecte	Objectes metàl·lics de les sales d'exposició i la reserva del Museu
Matèria / tècnica	Plata, bronze, ferro i plom / Diverses
Tema / títol	Diversos
Autoria	Desconeguda
Datació	Del segle VII aC al segle XIX
Dimensions	Diverses
Procedència	Diversos jaciments de Santa Coloma de Gramenet - Museu Torre Balldovina
Restauració	2019-2022, Anna Bertral Arias



17.1 Sales de reserva i exemple d'una de les caixes norma Europa que contenen peces de ferro



Imatges

Intervencions de conservació-restauració

L'any 2019, es va decidir fer una avaluació exhaustiva de l'estat de conservació del conjunt d'objectes arqueològics metàl·lics (plata, bronze, ferro i plom) que formen la rica col·lecció del museu (reserva i sales d'exposició), d'acord amb les característiques i les problemàtiques especials que presenten aquest tipus de béns per conservar-los correctament.

L'estudi es va acompanyar d'un assessorament amb l'objectiu d'avaluar les accions que calia dur a terme a curt, a mitjà i a llarg termini, i que havia de permetre planificar les actuacions de conservació-restauració que s'havien d'aplicar, tot establint prioritats segons l'estat de conservació de cada peça. D'aquesta manera, es pretenia que el Museu disposés d'una eina més per conservar les seves col·leccions.

Les peces revisades i analitzades es trobaven repartides en diferents àmbits del Museu:

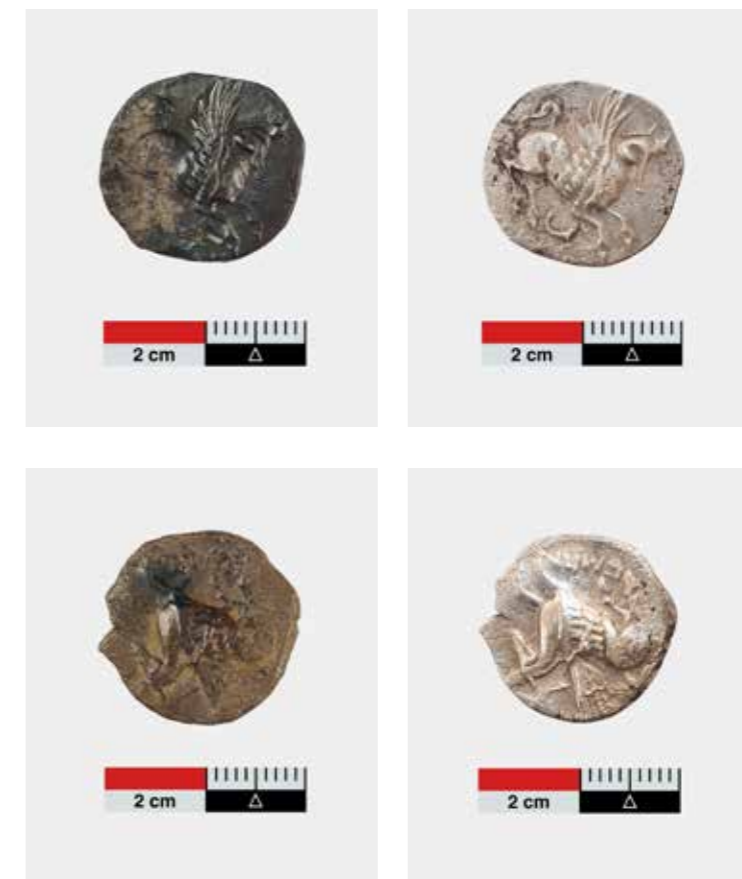
- Sala de reserva situada al soterrani del Museu. Es van revisar un total de nou caixes *norma Europa* degudament identificades: set contenen peces de ferro (la major part intervingudes d'antic i en força bon estat de conservació); una caixa de peces de bronze (no intervingudes i en estats de conservació diversos), i una de ploms (no intervingudes i en bon estat de conservació). Cada peça estava identificada i inserida en un llit de *foam* retallat amb la seva forma.
- Sales d'exposició. A la primera planta del museu (sales 1, 4 i 6), on es conserven 40 peces de ferro, bronze, plata i plom, que cronològicament corresponen a la prehistòria i la història antiga. I a la segona planta (sales 6 i 7), amb un total de 19 peces corresponents a l'època medieval i moderna.



17.2 Sales d'exposició. Vitrina abans de la intervenció (esquerra) i després de la intervenció (dreta), on ja s'ha efectuat la restauració de les monedes i el canvi de sistema expositiu

Fruit d'aquest estudi - assessorament, i tenint en compte tant les prioritats pel que fa a conservació-restauració com les necessitats concretes dels tècnics del Museu, es van restaurar 28 de les 59 peces metàl·liques procedents de les sales d'exposició. Actualment, les que presentaven problemes més greus de conservació ja s'han intervingut. L'any 2020, es van restaurar una medalla de plata, una fíbula de bronze i un conjunt d'onze dracmes a les quals, a més, es va confeccionar un nou sistema expositiu. L'any 2021, es van restaurar una punta de fletxa, una fíbula i una espàtula, totes de bronze i d'època ibèrica. I, finalment, l'any 2022, dotze monedes de bronze i plata d'època medieval i moderna.

En definitiva, aquest és un projecte de llarg recorregut que pretén posar en relleu la importància del treball conjunt dels diferents tècnics encarregats de salvaguardar el patrimoni, cadascú des del seu camp d'expertesa.



17.3 Estat inicial (esquerra) i estat final (dreta) de dues monedes de plata: MTB 2268 (sota) i MTB 2270 (sobre)